



Urząd Pracy
m.st. Warszawy



**RANKING ZAWODÓW DEFICYTOWYCH
I NADWYŻKOWYCH
W MIEŚCIE STOŁECZNYM WARSZAWA
I półrocze 2014**

Warszawa, październik 2014 r.

1. WSTĘP

Cel opracowania Rankingu jest tożsamy z założeniami prowadzenia monitoringu zawodów deficytowych i nadwyżkowych. Poniższe opracowanie zawiera analizę skali i struktury bezrobocia w zawodach oraz popytu na pracę dla poszczególnych zawodów w odniesieniu do ofert zatrudnienia zgłaszanych do Urzędu Pracy m.st. Warszawy. Poniższy materiał prezentuje także analizę zawodów wykazujących deficytowość jak i nadwyżkę pracowników.

Tendencje czy zjawiska zachodzące w obszarze stołecznego rynku pracy analizowane są na bieżąco i cyklicznie. Wnioski z tych prac jasno wskazują na specyficzność i wyjątkowość warszawskiego rynku pracy na tle innych obszarów kraju i dlatego też z całą pewnością nie będą one właściwą miarą czy punktem odniesienia dla pozostałych regionów Polski.

Podstawą niniejszego opracowania są dane zawarte w załączniku 2 - „Bezrobotni według rodzaju działalności ostatniego miesiąca pracy oraz oferty pracy” oraz w załączniku 3 - „Bezrobotni oraz oferty pracy według zawodów i specjalności” - do sprawozdania MPiPS - 01 o rynku pracy, za okres 01.01.2014 r. - 30.06.2014 r. Raport przygotowano na podstawie wskazówek zawartych w opracowaniu „Zalecenia metodyczne do prowadzenia monitoringu zawodów deficytowych i nadwyżkowych” Ministerstwa Gospodarki, Pracy i Polityki Społecznej, Departamentu Rynku Pracy - Warszawa 2003 oraz na podstawie analizy mierników zawartych w tabelach raportu. Uwzględniono również wskazówki przekazywane na bieżąco przez Ministerstwo Pracy i Polityki Społecznej.

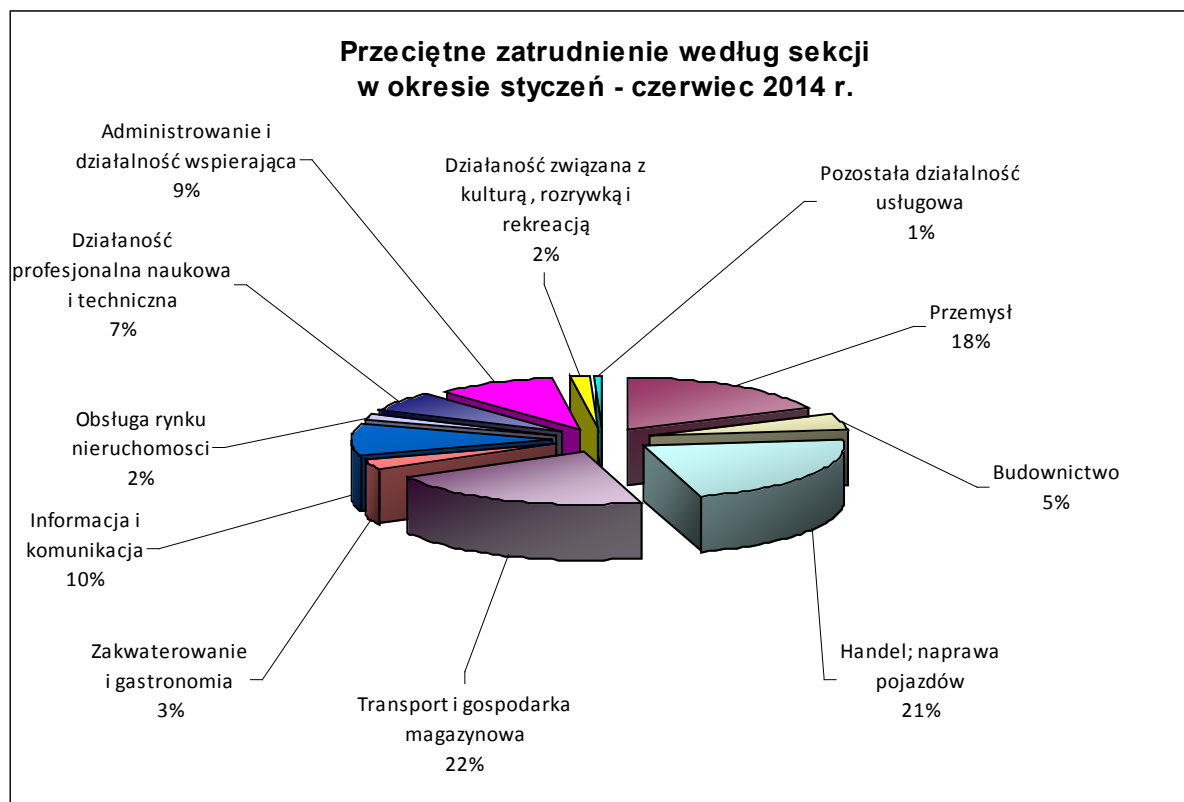
2. ANALIZA BEZROBOCIA WG ZAWODÓW (GRUP ZAWODÓW)

Warszawa jest największym pod względem powierzchni i liczby ludności miastem w Polsce¹. Miasto to pełni ważne funkcje: polityczne, administracyjne, kulturalne, infrastrukturalne i gospodarcze. Warszawa jest również miejscem koncentracji kapitału zagranicznego i rodzimego, miejscem dobrze rozwiniętego sektora usług oraz największym w kraju ośrodkiem naukowo-badawczym.

Spośród ogółu zatrudnionych najliczniejszą grupę stanowią pracownicy zatrudnieni w sektorze handel; naprawa samochodów -22,8% ogółu; następną najliczniej

¹ „Powierzchnia i ludność w przekroju terytorialnym w 2009 r. www.stat.gov.pl

reprezentowaną grupą są pracownicy sektora transport i gospodarka magazynowa – 21,8%, kolejną dużą grupą pozostają pracownicy zatrudnieni w przemyśle stanowią oni – 17,9%.²



Źródło: Urząd Statystyczny w Warszawie, Statystyka Warszawy, nr 6 lipiec 2014 r.

W I półroczu 2014 r. przeciętne miesięczne wynagrodzenie brutto w m.st. Warszawie w sektorze przedsiębiorstw wynosiło 5178,93 zł i było wyższe o 5,0% niż w I półroczu 2013 r.

Na koniec czerwca 2014 r. w Urzędzie Pracy m.st. Warszawy zarejestrowane były 52.172 osoby bezrobotne tj. o 3.325 mniej w porównaniu z analogicznym okresem roku ubiegłego. W Warszawie reprezentowane są grupy zawodowe i specjalności, które od lat generują stały napływ bezrobotnych, a jednocześnie dużą grupę stanowią osoby reprezentujące zawody stale poszukiwane na stołecznym rynku pracy.

Biorąc zatem pod uwagę wartości bezwzględne należy podkreślić, że wśród 1.688 pozycji znajdujących się w tabeli T-II/P-1, określających zawody bezrobotnych, tylko w 105 przypadkach nie odnotowaliśmy reprezentantów danego zawodu.

² Źródło: Urząd Statystyczny w Warszawie, Przegląd Statystyczny Warszawa, Rok XXIII nr 2/2014 kwartalnik

Bezrobotni wg zawodów w Warszawie (wybrane grupy) - stan na koniec I półrocza 2014 r.

Lp	Kod zawodu	Nazwa zawodu	Bezrobotni ogółem	Bezrobotne kobiety	Bezrobotni absolwenci-razem	Bezrobotni powyżej 12 m-cy-razem
1	"000000"	Inny zawód lub brak zawodu	7644	3240	125	1426
2	"522301"	Sprzedawca*	3769	2912	38	1681
3	"411004"	Technik prac biurowych*	1576	1155	15	863
4	"515303"	Robotnik gospodarczy	1009	285	2	507
5	"911207"	Sprzątaczką biurową	939	844	1	464
6	"411090"	Pozostali pracownicy obsługi biurowej	884	695	23	292
7	"432103"	Magazynier	807	113	3	325
8	"331403"	Technik ekonomista*	715	564	4	373
9	"263102"	Ekonomista	694	389	16	308
10	"722204"	Ślusarz*	608	2	0	292
11	"311504"	Technik mechanik*	558	28	1	291
12	"243106"	Specjalista do spraw marketingu i handlu	509	296	3	242
13	"331301"	Księgowy	503	461	4	230
14	"332203"	Przedstawiciel handlowy	487	177	4	237
15	"931301"	Robotnik budowlany	485	6	1	222
16	"832203"	Kierowca samochodu osobowego	483	1	1	238
17	"522305"	Technik handlowiec*	446	196	2	217
18	"523002"	Kasjer handlowy	437	393	4	191
19	"412001"	Sekretarka	383	382	3	170
20	"941201"	Pomoc kuchenna	355	282	0	141

21	"513101"	Kelner*	349	235	6	150
22	"541390"	Pozostali pracownicy ochrony osób i mienia	349	20	3	184
23	"512001"	Kucharz*	345	148	3	133
24	"524902"	Doradca klienta	342	203	4	105
25	"933304"	Robotnik magazynowy	325	72	3	190
26	"833203"	Kierowca samochodu ciężarowego	318	1	0	140
27	"713102"	Malarz budowlany	289	6	0	177
28	"723105"	Mechanik samochodów osobowych	284	0	0	129
29	"241304"	Specjalista bankowości	271	191	2	103
30	"514101"	Fryzjer*	266	242	3	107
31	"723103"	Mechanik pojazdów samochodowych*	239	0	2	94
32	"243305"	Specjalista do spraw sprzedaży	230	157	3	81
33	"422602"	Recepcjonista	223	204	10	93
34	"242217"	Specjalista administracji publicznej	219	133	20	70
35	"722314"	Tokarz w metalu	219	8	1	103
36	"242222"	Specjalista do spraw organizacji usług gastronomicznych, hotelarskich i turystycznych	215	137	15	70
37	"541307"	Pracownik ochrony fizycznej bez licencji	214	20	2	65
38	"334306"	Technik administracji*	213	155	0	116
39	"753105"	Krawiec*	212	197	1	91
40	"143990"	Pozostali kierownicy do spraw innych typów usług gdzie indziej niesklasyfikowani	207	101	3	97
41	"712601"	Hydraulik	207	0	0	112
42	"235107"	Pedagog	206	177	13	65
43	"711202"	Murarz*	201	0	0	101

44	"121303"	Naczelnik / kierownik wydziału	195	86	0	75
45	"962902"	Dozorca	195	46	0	97
46	"832202"	Kierowca samochodu dostawczego	187	0	1	65
47	"263401"	Psycholog	184	154	28	47
48	"261990"	Pozostali specjaliści z dziedziny prawa gdzie indziej niesklasyfikowani	182	91	12	45
49	"752205"	Stolarz*	178	4	1	92
50	"311303"	Technik elektryk*	171	9	1	85
51	"263304"	Politolog	169	81	14	40
52	"332302"	Zaopatrzeniowiec	169	19	0	82
53	"751201"	Cukiernik*	155	81	2	58
54	"513202"	Barman	153	105	2	64
55	"741207"	Elektromonter (elektryk) zakładowy	151	2	0	75
56	"932101"	Pakowacz	147	100	3	72
57	"241306"	Specjalista do spraw finansów	146	98	8	59
58	"264201"	Dziennikarz	146	82	12	44
59	"932911"	Robotnik pomocniczy w przemyśle przetwórczym	142	65	1	80
60	"122102"	Kierownik działu sprzedaży	139	81	1	54

łącznie zarejestrowane były 52.172 osoby bezrobotne według stanu na koniec czerwca 2014 r. Najliczniejszą grupę wśród zarejestrowanych osób bezrobotnych stanowią osoby, które nie mają zawodu lub posiadają inny zawód - 7.644 osoby, w tym 1.426 osób bezrobotnych zarejestrowanych w Urzędzie powyżej 12 miesięcy. W rejestrze Urzędu nadal pozostaje wiele osób deklarujących zawód sprzedawcy (3.769 osób), technika prac biurowych (1.576 osób), robotnika gospodarczego (1.009 osób), sprzątaczkę biurową (939 osób), pozostałych pracowników obsługi biurowej (933 osoby).

Nie należy jednak analizować tego problemu zwracając uwagę tylko na liczby bezwzględne, gdyż nie wskazują one na główne problemy występujące na rynku pracy.

Elementem analizy wskazującym zagrożenia ukazujące się na stołecznym rynku pracy jest badanie struktury bezrobocia wg tzw. dużych grup zawodowych, prowadzone z uwzględnieniem procentowego wskaźnika udziału każdej z nich w całej populacji osób bezrobotnych.

**Struktura bezrobotnych wg grup zawodowych (kod 2-cyfrowy) w Warszawie
- stan na koniec I półrocza 2014 r.**

Lp	Kod grupy zawodów	Nazwa grupy zawodów	Bezrobotni ogółem	Bezrobotne kobiety	Bezrobotni absolwenci-razem	Bezrobotni powyżej 12 m-cy - razem
1	"52"	Sprzedawcy i pokrewni	12,4569	18,7255	7,3872	12,6108
2	"24"	Specjaliści do spraw ekonomicznych i zarządzania	7,0428	9,1032	14,5	6,0019
3	"33"	Średni personel do spraw biznesu i administracji	6,8091	9,1999	4,2408	7,4253
4	"41"	Sekretarki, operatorzy urzędów biurowych i pokrewni	6,6857	10,6935	6,0192	7,1857
5	"26"	Specjaliści z dziedziny prawa, dziedzin społecznych i kultury	6,0902	7,573	23,3928	4,5784
6	"51"	Pracownicy usług osobistych	6,0592	6,5741	3,1464	6,1845
7	"72"	Robotnicy obróbki metali, mechanicy maszyn i urządzeń i pokrewni	4,9968	0,1479	0,5472	5,371
8	"31"	Średni personel nauk fizycznych, chemicznych i technicznych	4,6082	2,1544	1,2312	5,3031
9	"71"	Robotnicy budowlani i pokrewni (z wyłączeniem elektryków)	4,0671	0,0924	0,1368	4,7452
10	"21"	Specjaliści nauk fizycznych, matematycznych i technicznych	3,9662	3,532	13,1328	3,431
11	"93"	Robotnicy pomocniczy w górnictwie, przemyśle, budownictwie i transporcie	3,2113	1,4378	1,9152	3,7595

12	"91"	Pomoce domowe i sprzętaczki	3,0408	5,2057	0,4104	3,306
13	"83"	Kierowcy i operatorzy pojazdów	2,9104	0,097	0,2736	3,0297
14	"43"	Pracownicy do spraw finansowo-statystycznych i ewidencji materiałowej	2,6927	1,7106	1,6416	2,4457
15	"75"	Robotnicy w przetwórstwie spożywczym, obróbce drewna, produkcji wyrobów tekstylnych i pokrewni	2,385	2,2283	0,684	2,4142
16	"42"	Pracownicy obsługi klienta	2,0413	3,3424	2,736	1,9085
17	"74"	Elektrycy i elektronicy	1,9358	0,2634	0	2,0597
18	"23"	Specjaliści nauczania i wychowania	1,882	2,9218	4,104	1,5696
19	"54"	Pracownicy usług ochrony	1,581	0,2682	0,684	1,6321
20	"12"	Kierownicy do spraw zarządzania i handlu	1,5182	1,609	0,5472	1,3402
21	"73"	Rzemieślnicy i robotnicy poligraficzni	1,4509	1,0403	0,2736	1,7209
22	"96"	Ładowacze nieczystości i inni pracownicy przy pracach prostych	1,4397	1,0079	0,1368	1,5747
23	"34"	Średni personel z dziedziny prawa, spraw społecznych, kultury i pokrewny	1,2687	1,6551	2,3256	1,0219
24	"11"	Przedstawiciele władz publicznych, wyżsi urzędnicy i dyrektorzy generalni	1,2216	0,8322	0,1368	1,2619
25	"32"	Średni personel do spraw zdrowia	0,9792	1,4979	1,0944	0,9176
26	"81"	Operatorzy maszyn i urządzeń wydobywczych i przetwórczych	0,9674	0,4944	0	1,0793
27	"22"	Specjaliści do spraw zdrowia	0,9028	1,4609	5,7456	0,6255
28	"94"	Pracownicy pomocniczy przygotowujący posiłki	0,8466	1,3638	0,2736	0,7561
29	"25"	Specjaliści do spraw technologii informacyjno-komunikacyjnych	0,759	0,3743	0,9576	0,6728
30	"44"	Pozostali pracownicy obsługi biura	0,759	0,8877	0,4104	0,756

31	"14"	Kierownicy w branży hotelarskiej, handlu i innych branżach usługowych	0,7119	0,7721	0,684	0,7039
32	"35"	Technicy informatycy	0,7096	0,2543	0,5472	0,558
33	"13"	Kierownicy do spraw produkcji i usług	0,6804	0,3004	0,1368	0,6465
34	"82"	Monterzy	0,5457	0,245	0,1368	0,6154
35	"53"	Pracownicy opieki osobistej i pokrewni	0,3841	0,6334	0,4104	0,4015
36	"61"	Rolnicy produkcji towarowej	0,33	0,2864	0	0,3337
37	"92"	Robotnicy pomocniczy w rolnictwie, leśnictwie i rybołówstwie	0,0224	0,0046	0	0,0209
38	"95"	Sprzedawcy uliczni i pracownicy świadczący usługi na ulicach	0,0224	0,0092	0	0,0261
39	"03"	Żołnierze szeregowi	0,0067	0	0	0
40	"62"	Leśnicy i rybacy	0,0067	0	0	0,0052
41	"01"	Oficerowie sił zbrojnych	0,0045	0	0	0
42	"63"	Rolnicy i rybacy pracujący na własne potrzeby	0	0	0	0

Najliczniej reprezentowanymi grupami zawodowymi wśród wszystkich zarejestrowanych (według dużych grup zawodowych - kod 2-cyfrowy) są:

- sprzedawcy i pokrewni,
- specjaliści do spraw ekonomicznych i zarządzania,
- średni personel do spraw biznesu i administracji,
- sekretarki, operatorzy urządzeń biurowych i pokrewni,
- specjaliści z dziedziny prawa, dziedzin społecznych i kultury.

Natomiast najniższy wskaźnik można odnotować w grupach:

- leśnicy i rybacy,
- oficerowie sił zbrojnych,
- rolnicy i rybacy pracujący na własne potrzeby.

W pierwszym półroczu 2014 r. w Urzędzie Pracy m.st. Warszawy zarejestrowano 28.103 osoby bezrobotne (w tym 13.524 kobiety), czyli:

- o 3.625 bezrobotnych mniej, niż w analogicznym okresie ubiegłego roku.

W czerwcu br. w Urzędzie Pracy m.st. Warszawy zarejestrowano 3.841 bezrobotnych, w tym 901 kobiet, czyli:

- o 601 bezrobotnych mniej, niż w analogicznym okresie ubiegłego roku.

Napływ bezrobotnych wg zawodów w Warszawie w I półroczu 2014 r.
(wybrane grupy - kod 6-cyfrowy)

Lp	Kod zawodu	Nazwa zawodu	Bezrobotni ogółem	Bezrobotne kobiety	Bezrobotni absolwenci-razem	Bezrobotni absolwenci-kobiety
1	"000000"	Inny zawód lub brak zawodu	4737	1713	401	177
2	"522301"	Sprzedawca*	1901	1426	76	55
3	"411004"	Technik prac biurowych*	636	456	32	23
4	"411090"	Pozostali pracownicy obsługi biurowej	575	445	46	31
5	"432103"	Magazynier	432	54	7	1
6	"515303"	Robotnik gospodarczy	421	97	3	0
7	"911207"	Sprzątaczką biurową	392	343	4	3
8	"263102"	Ekonomista	343	197	26	11
9	"331403"	Technik ekonomista*	290	210	7	5
10	"524902"	Doradca klienta	273	156	17	11
11	"331301"	Księgowy	266	243	9	8
12	"722204"	Ślusarz*	262	0	3	0

13	"243106"	Specjalista do spraw marketingu i handlu	247	143	6	4
14	"332203"	Przedstawiciel handlowy	244	77	8	4
15	"931301"	Robotnik budowlany	231	4	0	0
16	"523002"	Kasjer handlowy	218	191	18	15
17	"512001"	Kucharz*	211	69	10	4
18	"832203"	Kierowca samochodu osobowego	198	1	0	0
19	"311504"	Technik mechanik*	196	15	5	0
20	"522305"	Technik handlowiec*	195	66	2	1
21	"412001"	Sekretarka	188	186	11	11
22	"513101"	Kelner*	186	121	16	14
23	"941201"	Pomoc kuchenna	173	132	1	1
24	"241304"	Specjalista bankowości	172	110	3	3
25	"833203"	Kierowca samochodu ciężarowego	170	0	2	0
26	"541307"	Pracownik ochrony fizycznej bez licencji	155	16	3	0
27	"514101"	Fryzjer*	154	140	12	12
28	"541390"	Pozostali pracownicy ochrony osób i mienia	153	13	3	1
29	"263401"	Psycholog	144	124	48	46
30	"261990"	Pozostali specjaliści z dziedziny prawa gdzie indziej niesklasyfikowani	142	78	34	13

31	"422602"	Recepcjonista	140	126	11	8
32	"242222"	Specjalista do spraw organizacji usług gastronomicznych, hotelarskich i turystycznych	138	88	28	19
33	"242217"	Specjalista administracji publicznej	135	77	30	19
34	"243305"	Specjalista do spraw sprzedaży	135	88	7	4
35	"723105"	Mechanik samochodów osobowych	131	0	1	0
36	"235107"	Pedagog	128	112	26	24
37	"933304"	Robotnik magazynowy	124	15	3	0
38	"723103"	Mechanik pojazdów samochodowych*	122	1	10	0
39	"263304"	Politolog	111	53	15	8
40	"121303"	Naczelnik / kierownik wydziału	105	49	0	0
41	"216101"	Architekt	97	53	17	7
42	"264201"	Dziennikarz	97	59	15	9
43	"832202"	Kierowca samochodu dostawczego	97	0	2	0
44	"143990"	Pozostali kierownicy do spraw innych typów usług gdzie indziej niesklasyfikowani	92	50	0	0
45	"334101"	Kierownik biura	92	68	3	3
46	"242190"	Pozostali specjaliści do spraw zarządzania i organizacji	91	49	23	11
47	"122102"	Kierownik działu sprzedaży	90	50	2	1
48	"722314"	Tokarz w metalu	89	6	1	0

49	"713102"	Malarz budowlany	88	3	0	0
50	"241306"	Specjalista do spraw finansów	86	51	10	3

W omawianym okresie najwięcej zarejestrowało się osób, które nie mają zawodu lub posiadają inny zawód. W dalszej kolejności były to osoby, które reprezentowały zawód: sprzedawcy, technika prac biurowych, pozostali pracownicy obsługi biurowej, magazyniera, robotnika gospodarczego, sprzątaczkę biurowej.

Poniższa tabela przedstawia strukturę napływu osób bezrobotnych według dużych grup zawodowych w Warszawie w półroczu 2014 r.

**Struktura napływu bezrobotnych według grup zawodowych w Warszawie
w I półroczu 2014 r. (kod 2-cyfrowy)**

Lp	Kod grupy zawodów	Nazwa grupy zawodów	Bezrobotni ogółem	Bezrobotne kobiety	Bezrobotni absolwenci-razem	Bezrobotni absolwenci-kobiety
1	"52"	Sprzedawcy i pokrewni	12,5612	17,5459	9,2184	10,5428
2	"24"	Specjaliści do spraw ekonomicznych i zarządzania	8,3281	10,2056	13,0932	11,7938
3	"26"	Specjaliści z dziedziny prawa, dziedzin społecznych i kultury	7,785	9,9132	20,7748	21,7121
4	"33"	Średni personel do spraw biznesu i administracji	6,3726	8,2367	4,0748	4,2799
5	"41"	Sekretarki, operatorzy urzędów biurowych i pokrewni	6,3426	9,8186	6,4128	7,3068
6	"51"	Pracownicy usług osobistych	5,7861	6,0098	4,5424	5,0105
7	"21"	Specjaliści nauk fizycznych, matematycznych i technicznych	5,1013	4,9437	14,2284	12,8395
8	"72"	Robotnicy obróbki metali, mechanicy maszyn i urzędów i pokrewni	4,2626	0,1118	1,0688	0
9	"31"	Średni personel nauk fizycznych, chemicznych i technicznych	3,4535	1,5907	1,336	0,6264

10	"71"	Robotnicy budowlani i pokrewni (z wyłączeniem elektryków)	3,0641	0,0774	0,2004	0
11	"43"	Pracownicy do spraw finansowo-statystycznych i ewidencji materiałowej	2,8973	1,8229	1,4696	0,7307
12	"93"	Robotnicy pomocniczy w górnictwie, przemyśle, budownictwie i transporcie	2,8375	1,0489	1,4696	1,0439
13	"91"	Pomoce domowe i sprzętaczki	2,6448	4,1011	0,4676	0,522
14	"83"	Kierowcy i operatorzy pojazdów	2,6234	0,086	0,2672	0
15	"42"	Pracownicy obsługi klienta	2,234	3,5508	2,1376	2,2965
16	"23"	Specjaliści nauczania i wychowania	2,0756	3,1725	3,7408	4,906
17	"75"	Robotnicy w przetwórstwie spożywczym, obróbce drewna, produkcji wyrobów tekstylnych i pokrewni	2,0544	1,754	0,4676	0,3132
18	"12"	Kierownicy do spraw zarządzania i handlu	1,7676	1,9775	0,4676	0,522
19	"34"	Średni personel z dziedziny prawa, spraw społecznych, kultury i pokrewny	1,6691	2,1323	2,4716	3,1317
20	"74"	Elektrycy i elektronicy	1,6647	0,215	0,0668	0,1044
21	"54"	Pracownicy usług ochrony	1,6391	0,3525	0,4008	0,1044
22	"22"	Specjaliści do spraw zdrowia	1,3481	2,0808	5,9452	7,7246
23	"96"	Ładowacze nieczystości i inni pracownicy przy pracach prostych	1,2967	0,7996	0,2004	0,1044
24	"11"	Przedstawiciele władz publicznych, wyżsi urzędnicy i dyrektorzy generalni	1,2197	0,92	0,0668	0
25	"73"	Rzemieślnicy i robotnicy poligraficzni	1,1812	0,8083	0,5344	0,2088

26	"25"	Specjaliści do spraw technologii informacyjno-komunikacyjnych	1,0016	0,4644	0,7348	0,2088
27	"3343"	Pracownicy administracyjni i sekretarze biura zarządu	0,9458	1,4702	0,668	0,8351
28	"32"	Średni personel do spraw zdrowia	0,9243	1,4703	1,8704	2,6097
29	"2633"	Filozofowie, historycy i politolodzy	0,826	0,8598	1,9372	1,5658
30	"94"	Pracownicy pomocniczy przygotowujący posiłki	0,826	1,2123	0,2672	0,1044
31	"81"	Operatorzy maszyn i urządzeń wydobywczych i przetwórczych	0,8176	0,473	0,0668	0,1044
32	"35"	Technicy informatycy	0,796	0,2838	0,9352	0
33	"13"	Kierownicy do spraw produkcji i usług	0,7918	0,4128	0	0
34	"44"	Pozostali pracownicy obsługi biura	0,7447	0,6621	0,5344	0,6263
35	"14"	Kierownicy w branży hotelarskiej, handlu i innych branżach usługowych	0,7148	0,7739	0	0
36	"82"	Monterzy	0,4537	0,172	0,0668	0,1044
37	"53"	Pracownicy opieki osobistej i pokrewni	0,3553	0,5762	0,2672	0,4176
38	"61"	Rolnicy produkcji towarowej	0,2825	0,2064	0,1336	0
39	"92"	Robotnicy pomocniczy w rolnictwie, leśnictwie i rybołówstwie	0,0343	0	0	0
40	"95"	Sprzedawcy uliczni i pracownicy świadczący usługi na ulicach	0,03	0,0172	0	0
41	"03"	Żołnierze szeregowi	0,0128	0	0	0
42	"01"	Oficerowie sił zbrojnych	0,0043	0	0	0

Największy napływ osób bezrobotnych odnotowano w grupach (kod 2-cyfrowy): sprzedawcy i pokrewni, specjaliści do spraw ekonomicznych i zarządzania, specjaliści z dziedziny prawa, dziedzin społecznych i kultury. Natomiast najmniejszy napływ zanotowano w grupach: sprzedawcy uliczni i pracownicy świadczący usługi na ulicach oficerowie, żołnierze szeregowi oficerowie sił zbrojnych.

3. ANALIZA OFERT PRACY WG ZAWODÓW (GRUP ZAWODÓW)

Na uwagę zasługuje wskaźnik określający strukturę ofert pracy według grup zawodowych.

Struktura ofert pracy wg grup zawodów w Warszawie w I półroczu 2014 r. (kod 2-cyfrowy)

Lp	Kod zawodu	nazwa zawodu	Oferty pracy zgłoszone w I-półroczu	Oferty pracy zgłoszone w końcu I-półrocza
1	"52"	Sprzedawcy i pokrewni	15,5288	19,4831
2	"51"	Pracownicy usług osobistych	10,4662	6,8094
3	"33"	Średni personel do spraw biznesu i administracji	9,8763	6,059
4	"24"	Specjaliści do spraw ekonomicznych i zarządzania	6,7002	4,4749
5	"41"	Sekretarki, operatorzy urządzeń biurowych i pokrewni	6,4103	4,6137
6	"91"	Pomoce domowe i sprzątaczk	5,8814	8,586
7	"43"	Pracownicy do spraw finansowo-statystycznych i ewidencji materiałowej	3,9706	8,5882
8	"83"	Kierowcy i operatorzy pojazdów	3,9365	3,5298

9	"54"	Pracownicy usług ochrony	3,429	3,1128
10	"96"	Ładowacze nieczystości i inni pracownicy przy pracach prostych	3,3565	6,1701
11	"44"	Pozostali pracownicy obsługi biura	3,3224	1,8066
12	"93"	Robotnicy pomocniczy w górnictwie, przemyśle, budownictwie i transporcie	3,0452	2,0845
13	"42"	Pracownicy obsługi klienta	2,6614	2,9461
14	"25"	Specjaliści do spraw technologii informacyjno-komunikacyjnych	2,4523	0,8339
15	"94"	Pracownicy pomocniczy przygotowujący posiłki	2,2391	2,2513
16	"71"	Robotnicy budowlani i pokrewni (z wyłączeniem elektryków)	2,1794	4,1692
17	"81"	Operatorzy maszyn i urządzeń wydobywczych i przetwórczych	1,2795	0,278
18	"74"	Elektrycy i elektronicy	1,1984	1,9177
19	"72"	Robotnicy obróbki metali, mechanicy maszyn i urządzeń i pokrewni	1,1686	1,1396
20	"61"	Rolnicy produkcji towarowej	1,126	0,0278
21	"22"	Specjaliści do spraw zdrowia	1,0237	2,3069
22	"21"	Specjaliści nauk fizycznych, matematycznych i technicznych	0,9726	1,3342

23	"34"	Średni personel z dziedziny prawa, spraw społecznych, kultury i pokrewny	0,9383	2,0846
24	"75"	Robotnicy w przetwórstwie spożywczym, obróbce drewna, produkcji wyrobów tekstylnych i pokrewni	0,9043	0,806
25	"23"	Specjaliści nauczania i wychowania	0,8529	0,8339
26	"26"	Specjaliści z dziedziny prawa, dziedzin społecznych i kultury	0,7252	0,3892
27	"32"	Średni personel do spraw zdrowia	0,6909	0,8338
28	"53"	Pracownicy opieki osobistej i pokrewni	0,6441	0,7783
29	"82"	Monterzy	0,5289	0,0834
30	"12"	Kierownicy do spraw zarządzania i handlu	0,4948	0,278
31	"14"	Kierownicy w branży hotelarskiej, handlu i innych branżach usługowych	0,4735	0,2224
32	"31"	Średni personel nauk fizycznych, chemicznych i technicznych	0,4648	0,5282
33	"11"	Przedstawiciele władz publicznych, wyżsi urzędnicy i dyrektorzy generalni	0,3497	0,1946
34	"35"	Technicy informatycy	0,2475	0,1946
35	"73"	Rzemieślnicy i robotnicy poligraficzni	0,2474	0,0556
36	"13"	Kierownicy do spraw produkcji i usług	0,1791	0,1946

37	"63"	Rolnicy i rybacy pracujący na własne potrzeby	0,0171	0
38	"92"	Robotnicy pomocniczy w rolnictwie, leśnictwie i rybołówstwie	0,0171	0
39	"01"	Oficerowie sił zbrojnych	0	0
40	"03"	Żołnierze szeregowi	0	0
41	"62"	Leśnicy i rybacy	0	0
42	"95"	Sprzedawcy uliczni i pracownicy świadczący usługi na ulicach	0	0

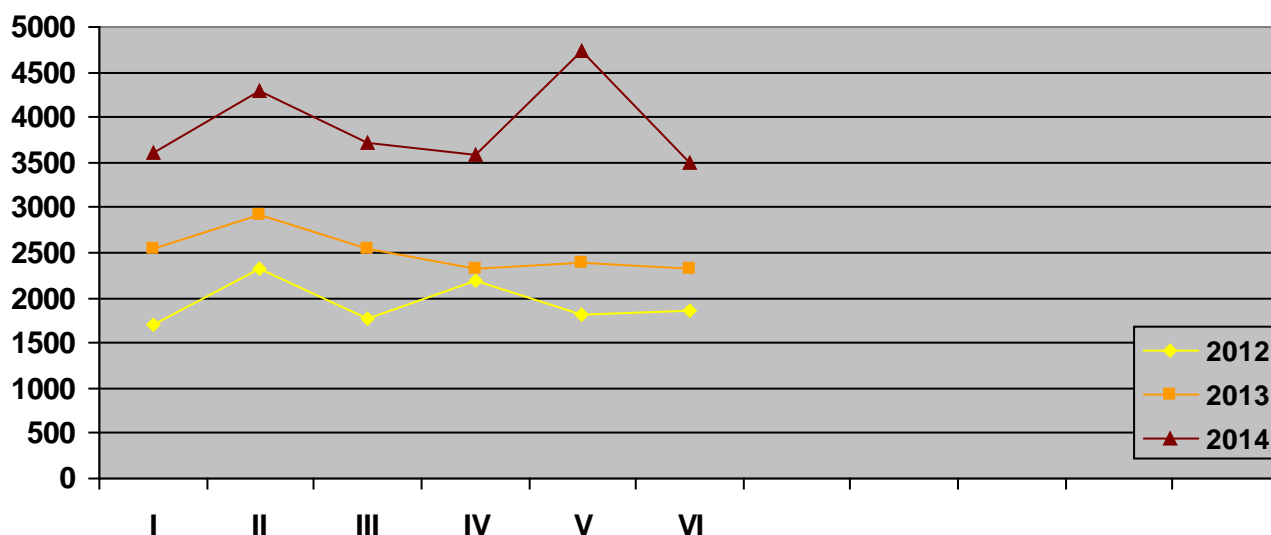
W I półroczu 2014 r. największy udział w ogólnej liczbie zgłoszonych do Urzędu Pracy m.st. Warszawy krajowych ofert pracy miały oferty w następujących grupach (kod 2-cyfrowy): sprzedawcy i pokrewni, pracownicy usług osobistych, średni personel do spraw biznesu i administracji, specjaliści do spraw ekonomicznych i zarządzania, sekretarki, operatorzy urządzeń biurowych i pokrewni, pomoce domowe i sprzątaczk.

Niektóre zawody charakteryzują się dużą rotacją, co w konsekwencji sprawia, że z jednej strony jest dużo ofert pracy na rynku i duża grupa osób poszukujących pracy w danym zawodzie. Takim charakterystycznym zawodem jest zawód - sprzedawcy.

Niski wskaźnik zapotrzebowania na pracę wykazywały następujące grupy zawodowe: kierownicy do spraw produkcji i usług, rolnicy i rybacy pracujący na własne potrzeby, robotnicy pomocniczy w rolnictwie, leśnictwie i rybołówstwie.

Są również 4 grupy zawodów, których wskaźnik zapotrzebowania na pracę jest równy 0. Są to: oficerowie, żołnierze szeregowi sił zbrojnych, leśnicy i rybacy, sprzedawcy uliczni i pracownicy świadczący usługi na ulicach.

LICZBA OFERT PRACY LATACH 2012-2014					
miesiąc:	2014 r.	2013 r.	2012 r.	2014 r.-2013 r.	2013 r. -2012 r.
Styczeń	3.600	2.545	1.701	1.055	844
Luty	4.301	2.919	2.322	1.382	597
Marzec	3.721	2.555	1.774	1.166	781
Kwiecień	3.590	2.326	2.199	1.264	127
Maj	4.733	2.400	1.815	2.333	585
Czerwiec	3.502	2.330	1.869	1.172	461
razem	23.447	15.075	11.680	8.372	2.387



W pierwszym półroczu 2014 r. odnotowano wzrost liczby zgłoszonych ofert pracy o 55% w stosunku pierwszego półrocza 2012 r., czyli zgłoszono o 8.372 oferty więcej.

Najczęściej zgłaszane oferty pracy dotyczyły stanowisk:

Wyższe:

Inżynierowie:

- Inżynierowie informatycy (programiści - administrowanie bazami danych oraz analitycy systemów komputerowych, ze znajomością języków obcych - głównie angielski, rosyjski, chiński) <od 3000 do 8000 zł brutto>

- inżynierowie telekomunikacji (głównie ze znajomością języków obcych jak rosyjski, chiński, koreański, angielski i znajomością różnych produktów branży telefonii komórkowej) <od 3000 do 8000 zł brutto>

Ekonomiści:

- Księgowi/samodzielni księgowi (staż pracy minimum 1 rok, znajomość programów księgowych: Płatnik, Symfonia, inne oraz rozliczenia ZUS, VAT) <od 2000 do 4500 zł brutto>

Nauczyciele:

- Lektorzy języków obcych - stawki godzinowe <od 35 do 70 zł/godz. lekcyjna>

Zarządzanie i marketing:

- Specjalista ds. marketingu i handlu (doświadczenie zawodowe, znajomość rynków zagranicznych - szczególnie: Rosja, Ukraina, kraje Dalekiego Wschodu-Chiny, Wietnam - głównie branża odzieżowa i tekstylia) <od 2000 do 2500 zł brutto>
- Specjaliści ds. sprzedaży - głównie kraje takie jak Rosja, Ukraina, Wietnam, znajomość języka rosyjskiego i drugiego języka obcego lub wietnamskiego <od 2000 - 2500 zł brutto>

Technicy - średni personel techniczny:

- Technicy elektrycy z uprawnieniami SEP od 1 kV, uprawnieniami wykonawczymi <od 1680 do 3000 zł brutto>
- Elektronicy (instalacja, konserwacja maszyn i urządzeń) <od 1680 do 3000 zł brutto>

Pracownicy w ochronie zdrowia:

- Opiekunowie do dzieci <od 1700 do 2000 zł brutto> (głównie opinie)
- Pielęgniarki <od 2000 zł brutto>

Handlowcy:

- Handlowcy, przedstawiciele handlowi (w różnych branżach) - podstawa <od 1680 zł brutto + prowizja>
- Telemarketerzy/konsultanci telefoniczni (wykształcenie minimum średnie, również bez doświadczenia) <9,50 - 14,00 zł/h brutto>

Pracownicy administracyjni i biurowi:

- Sekretarki, asystentki (średnie, często wyższe wykształcenie) - znajomość języków obcych - najczęściej angielski, obsługa komputera, urządzeń biurowych - od 1680 zł brutto
- Pracownicy obsługi biurowej (repcjonistki) ze znajomością obsługi urządzeń biurowych, pożądaną znajomością języków obcych: angielskiego, niemieckiego, rosyjskiego lub wietnamski <od 1680 do 3000 zł brutto>

Gastronomia:

- Kucharze - najchętniej z doświadczeniem i znajomością kuchni z różnych regionów świata (głównie wietnamskiej, tureckiej, chińskiej i hinduskiej) <od 1680 do 3000 zł brutto>
- Pomoc kuchenna, zmywająca - chętnie z doświadczeniem w gastronomii - <od 1680 do 1900 zł brutto>

Sprzedawcy/Magazynierzy:

- Sprzedawcy i kasjerzy - najczęściej w sklepach ogólnospożywczych, obsługa kasy fiskalnej, ale również bez wymagań, do przyuczenia od 1680 zł brutto lub stawki godzinowe
- Magazynierzy (z uprawnieniami na wózki widłowe i obsługą programów magazynowych np. WF MAG - komputer) <od 1680 do 2500 zł brutto>

Najczęściej poszukiwane zawody usługowe:

- Fryzjerzy, kosmetyczki (osoby po szkole lub z ukończonym kursem) <od 1680 zł brutto + prowizja>
- Agenci ochrony osób i mienia (z licencją lub bez) <od 9,50 do 10,00 zł/h brutto>

Robotnicy wykwalifikowani w budownictwie:

- Murarze, glazurnicy, tynkarze, brukarze z doświadczeniem w zawodzie - praca na budowie - płaca na ogół akordowa <od 1680 do 3000 zł brutto>

Mechanicy maszyn i urządzeń:

- Mechanicy samochodowi/pomocnicy mechaników - osoby z doświadczeniem 1-3 lat, ale również osoby tuż po ukończonej szkole <od 1680 do 3000 zł brutto>
- Spawacze <od 1680 do 3000 zł brutto> lub stawki godzinowe
- Ślusarze <od 1680 do 3000 zł brutto>
- Operatorzy maszyn <od 1680 zł brutto>

Kierowcy:

- kierowcy z prawem jazdy kat. C+E <od 1680 do 4000 zł brutto >
- kierowcy, kurierzy z prawem jazdy kat. B <od 1680 zł brutto>

Robotnicy niewykwalifikowani:

- sprzątacze, dozorczy, pokojowe - w większości bez doświadczenia <od 1680 zł brutto>

- pomoce domowe - głównie opinie (często ze znajomością języków obcych: rosyjski, hindi, angielski) <od 1680 zł brutto>

Przedstawiona powyżej analiza dotyczy tylko tych ofert zatrudnienia, które zostały zgłoszone do Urzędu Pracy m.st. Warszawy. Jak wiadomo w Warszawie istnieje wiele firm zajmujących się pośrednictwem pracy, a ponadto pracodawcy poszukują nowych pracowników z wykorzystaniem własnej sieci kontaktów, w Internecie lub w prasie.

Wiele informacji o rzeczywistym popycie na pracę nie trafiło do Urzędu i nie znalazło swojego odzwierciedlenia w dokonanej powyżej analizie.

W stolicy szczególnie poszukiwani są pracownicy, którzy znają specyfikę danego stanowiska, są przygotowani do natychmiastowego podjęcia pracy, posiadają specjalistyczne certyfikaty, szkolenia zawodowe i uprawnienia, także mają możliwość zaoferowania pracodawcy wyspecjalizowanej wiedzy w wąskim obszarze i co szczególnie ważne są osobami, które odpowiedzialnie i z zaangażowaniem wykonują swoje obowiązki, cechuje ich pracowitość i sumienność, posiadają także cechy umożliwiające funkcjonowanie w warunkach stresu oraz łatwe komunikowanie się ze współpracownikami.³

Gdyby spróbować wskazać konkretne profile poszukiwanych kandydatów to oczekiwania pracodawców dotyczą: wykształcenia wyższego (to może być specyfika miasta, a warszawski rynek pracy jest rynkiem o wysokich wymaganiach) lub średniego na poziomie zapewniającym praktyczną wiedzę dotyczącą aktualnych technologii w danym zawodzie, aktualnego i adekwatnego do stanowiska doświadczenia zawodowego, specjalistycznej wiedzy na bieżąco uaktualnianej i potwierdzanej uprawnieniami zawodowymi. Równie często oczekują zaangażowania, gotowości do kompromisów w sytuacji konfliktu między życiem prywatnym, a zawodowym i elastyczności względem formy zatrudnienia i akceptowanego wynagrodzenia.⁴

³ „Kompleksowa i prognostyczna informacja o warszawskim rynku pracy”, Warszawa 2009, www.up.warszawa.pl

4. ANALIZA ZAWODÓW DEFICYTOWYCH I NADWYŻKOWYCH

Analizując dane zawarte w Tabeli T-II/P-4 „Zawody deficytowe i nadwyżkowe w m.st. Warszawa w 2014 r.” i przyjmując metodykę określoną w wytycznych, należy szczególnie podkreślić, że wśród 1.667 pozycji określających zawody i specjalności na lokalnym rynku pracy - biorąc za podstawę wycień oferty zgłoszone w Urzędzie Pracy m.st. Warszawy - deficyt podaży pracy wystąpił w 200 grupach zawodowych.

Zrównoważenie popytu na pracę i podaży pracy wystąpiło w 70 przypadkach, m.in. były to zawody: nauczyciel języka hiszpańskiego, technik organizacji produkcji, specjalista ds. kadr, operator DTP, ratownik medyczny.

Aż w 372 przypadkach odnotowujemy mniejsze zapotrzebowanie na prezentowane zawody i specjalności niż odnotowana liczba osób poszukujących pracy w tych grupach. Dla porządku należy dodać, że w 916 przypadkach wskaźnik miał wartość 0, a w 110 przyjął wartość MAX.

Należy nadmienić, iż zawody nadwyżkowe i deficytowe są analizowane na podstawie wskaźnika intensywności nadwyżki (deficytu) - W. Wskaźnik ten określa stosunek średniomiesięcznego napływu ofert pracy do średniomiesięcznego napływu osób do bezrobocia w tym samym zawodzie i w tym samym czasookresie. Dla zawodów nadwyżkowych wskaźnik ten przyjmuje wartość $W < 0,9$, dla zawodów w równowadze $0,9 \leq W \leq 1,1$, a dla zawodów deficytowych $W > 1,1$.

Ranking 30 zawodów nadwyżkowych wg wskaźnika intensywności nadwyżki na poziomie 6-cyfrowego kodu zawodu

Lp.	Kod zawodu	Nazwa zawodu	Wskaźnik intensywności nadwyżki (deficytu) zawodów
1	"311504"	Technik mechanik*	0,0051
2	"242222"	Specjalista do spraw organizacji usług gastronomicznych, hotelarskich i turystycznych	0,0072
3	"263102"	Ekonomista	0,0087

4	"331403"	Technik ekonomista*	0,0103
5	"264302"	Filolog - filologia obcojęzyczna	0,0128
6	"343101"	Fotograf*	0,0185
7	"121303"	Naczelnik / kierownik wydziału	0,019
8	"214503"	Inżynier technologii żywności	0,0244
9	"233008"	Nauczyciel języka angielskiego	0,0286
10	"721306"	Blacharz samochodowy*	0,0333
11	"422301"	Operator centrali telefonicznej	0,0345
12	"713203"	Lakiernik samochodowy	0,0345
13	"721207"	Spawacz ręczny gazowy	0,0357
14	"421101"	Asystent usług pocztowych	0,0408
15	"216602"	Grafik komputerowy multimedialny	0,0455
16	"214202"	Inżynier budownictwa - budownictwo ogólne	0,0494
17	"732205"	Maszynista maszyn offsetowych	0,0513
18	"242204"	Audytor	0,0526
19	"214404"	Inżynier mechanik - maszyny i urządzenia przemysłowe	0,0556
20	"932901"	Konserwator części	0,0556
21	"311408"	Technik elektronik*	0,0577

22	"264104"	Redaktor wydawniczy	0,0597
23	"216101"	Architekt	0,0619
24	"264201"	Dziennikarz	0,0619
25	"122202"	Kierownik działu reklamy / promocji / public relations	0,0625
26	"233016"	Nauczyciel muzyki	0,0625
27	"333906"	Technik organizacji reklamy*	0,0625
28	"331203"	Referent (asystent) bankowości	0,0652
39	"265102"	Artysta grafik	0,0667
30	"962903"	Parkingowy	0,0667

Najniższy wskaźnik intensywności nadwyżki na poziomie 6-cyfrowego kodu zawodu odnotowano m.in. w zawodach: technik mechanik, specjalista do spraw organizacji usług gastronomicznych, hotelarskich i turystycznych, ekonomista, technik ekonomista, filolog - filologia obcojęzyczna, fotograf, naczelnik / kierownik wydziału, nauczyciel języka angielskiego, blacharz samochodowy.

W tych zawodach na rynku pracy występuje mniejsze zapotrzebowanie, niż liczba osób poszukujących w nich pracy. Należy zwrócić uwagę na fakt, że zgodnie z zaleceniami Ministerstwa Pracy i Polityki Społecznej zostały pominięte zawody, w których wskaźnik miał wartość 0 oraz zawody, których kod zawodu kończy się cyfrą 90 (Pozostali...).

**Ranking 30 zawodów deficytowych wg wskaźnika intensywności deficytu
na poziomie 6-cyfrowego kodu zawodu**

Lp	Kod zawodu	Nazwa zawodu	Wskaźnik intensywności nadwyżki (deficytu) zawodów
1	"441401"	Archiwista dokumentów elektronicznych	150
2	"962201"	Pracownik prac dorywczych	92,5
3	"522304"	Sprzedawca w branży spożywczej	43
4	"831104"	Maszynista pojazdu trakcyjnego	38
5	"741217"	Elektromonter telekomunikacyjnych urządzeń zasilających	35
6	"432102"	Inwentaryzator	22,7333
7	"413102"	Operator aplikacji komputerowych	22
8	"335203"	Urzędnik podatkowy	21
9	"524404"	Telemarketer	20,1429
10	"932913"	Sortowacz	19,0909
11	"751106"	Ubojowy	16
12	"143905"	Kierownik centrum obsługi telefonicznej (kierownik call center)	14,5
13	"524302"	Konsultant / agent sprzedaży bezpośredniej	13,4643
14	"333903"	Promotor marki (trendsetter)	13
15	"335601"	Funkcjonariusz służby ochrony	12,5

16	"313205"	Operator (maszynista) stacji pomp	12
17	"541309"	Pracownik ochrony fizycznej II stopnia	11,6667
18	"932903"	Licznik	11,25
19	"814302"	Operator maszyn do produkcji opakowań z papieru i tektury	11
20	"522390"	Pozostali sprzedawcy sklepowi (ekspedienci)	10,6
21	"251401"	Programista aplikacji	10,1481
22	"413101"	Maszynistka	10
23	"441101"	Pomocnik biblioteczny	10
24	"235301"	Lektor języka angielskiego	9,8333
25	"243302"	Opiekun klienta	8,5741
26	"341202"	Opiekun osoby starszej*	8,5
27	"242109"	Specjalista do spraw pozyskiwania funduszy	8
28	"721206"	Spawacz metodą TIG	8
29	"142004"	Kierownik supermarketu	7,75
30	"541308"	Pracownik ochrony fizycznej I stopnia	7,75

Najwyższy wskaźnik intensywności deficytu na poziomie 6-cyfrowego kodu zawodu odnotowano m.in. w zawodach: archiwista dokumentów elektronicznych, pracownik prac dorywczych, sprzedawca w branży spożywczej, maszynista pojazdu trakcyjnego, elektromonter telekomunikacyjnych urządzeń zasilających, Inwentaryzator, operator aplikacji komputerowych, urzędnik podatkowy, telemarketer.

W tym przypadku również zgodnie z zaleceniami Ministerstwa Pracy i Polityki Społecznej zostały pominięte zawody, w których wskaźnik miał wartość MAX oraz zawody, których kod zawodu kończy się cyfrą 90 (Pozostali...).

Biorąc pod uwagę ranking zawodów deficytowych i nadwyżkowych w ujęciu 2-cyfrowych grup zawodów (T-II/P-5) najwyższy wskaźnik intensywności deficytu zawodów ma grupa oznaczona kodem - 61 tj.: - rolnicy produkcji towarowej (4). Dalej ze wskaźnikiem 2,7202 plasują się - pracownicy pomocniczy przygotowujący posiłki; ładowacze nieczystości i inni pracownicy przy pracach prostych – 2,5974; specjaliści do spraw technologii informacyjno-komunikacyjnych - 2,4573, pomoce domowe i sprzątaczkę - 2,2314.

Wskaźnik równy 0 odnotowano w 4 grupach zawodów: leśnicy i rybacy, oficerowie sił zbrojnych, żołnierze szeregowi, sprzedawcy uliczni i pracownicy świadczący usługi na ulicach. Pozostałe grupy zawodowe miały wskaźnik zawierający się w przedziale 0,0935 - 2,0992.

Omawiając 404 czterocyfrowych grup zawodów i specjalności wskaźnik intensywności nadwyżki lub deficytu zawodów, aż w 88 przypadkach równy był 0,0000, natomiast w 8 przypadkach miał wartość MAX. Niski wskaźnik intensywności nadwyżki odnotowano w grupach zawodów: ekonomiści - 0,0087, fotografowie - 0,0125, średni personel do spraw statystyki i dziedzin pokrewnych - 0,0137.

Wśród pozostałych na uwagę zasługują wysokie wskaźniki intensywności deficytu w następujących grupach zawodowych: rolnicy upraw polowych - 135, maszyniści kolejowi i metra – 38, maszynistki i operatorzy edytorów tekstu - 27,7143, pracownicy wykonujący dorywcze prace proste 23,125, technicy archiwistów i pokrewni - 22,7143.

Tabela T-II/P-7 obejmująca ranking zawodów generujących długotrwałe bezrobocie każe nam wskazać kilka grup zawodów, które są postrzegane jako potencjalne źródło przyszłego napływu osób bezrobotnych. Tu można wskazać grupy zawodów: rzemieślnicy i robotnicy poligraficzni, robotnicy pomocniczy w górnictwie, przemyśle, budownictwie i transporcie, robotnicy budowlani i pokrewni z wyłączeniem elektryków, sprzedawcy uliczni

i pracownicy świadczący usługi na ulicach, średni personel nauk fizycznych, chemicznych i technicznych, monterzy.

Analizując dalej wspomniany aspekt i biorąc pod uwagę bardziej szczegółowe - elementarne grupy zawodów należy zwrócić uwagę na fakt, że wskaźnik długotrwałego bezrobocia osiągnął wartość 1 w 9 na 404 grup zawodów określonych w ramach tej klasyfikacji. Są wśród nich m.in.: hodowcy zwierząt gdzie indziej niesklasyfikowani, robotnicy w produkcji wyrobów mleczarskich, operatorzy maszyn przędzalniczych i pokrewni, operatorzy maszyn i urządzeń do przeróbki mechanicznej kopalin, sprzedawcy uliczni żywności

Natomiast na drugim biegunie ze wskaźnikiem równym 0,0000 jest 37 elementarnych grup zawodów, obejmujących m.in. lekarzy weterynarii specjalistów, techników leśnictwa, pielęgniarki specjalistki, sortowaczy odpadów, sadowników, sprzedawców na targowiskach i bazarach.

Tu należy zwrócić uwagę, że wszystkie dane dotyczą tylko bezrobocia rejestrowanego i ofert pracy, które wpłynęły do Urzędu co nie oddaje w pełni obrazu stołecznego rynku pracy. Wiele informacji o rzeczywistym zapotrzebowaniu na pracowników nie trafia do Urzędu i nie znajduje swojego odzwierciedlenia w analizowanych danych statystycznych. Sama analiza ilościowa nie jest wystarczająca, aby móc przedstawić pełny obraz sytuacji. Zaproponowane wskaźniki również zaburzają obraz lokalnego rynku pracy, a ich analiza może doprowadzić do mylnych wniosków. Wskaźnik długotrwałego bezrobocia w zawodzie tak naprawdę nic nam nie mówi o potencjalnych źródłach długotrwałego bezrobocia, gdyż wystarczy, że chociaż jedna osoba będzie pozostawała w rejestrze Urzędu dłużej niż 12 miesięcy, wskaźnik będzie miał wartość 1, czyli wskaże dany zawód jako potencjalne źródło długotrwałego bezrobocia. Dodać należy, że zaproponowany i analizowany wskaźnik intensywności nadwyżki (deficytu) nie pokazuje skali problemu, a jedynie pokazuje proporcje pomiędzy średnią liczbą ofert zgłoszonych w danym okresie do średniej miesięcznej liczby zarejestrowanych osób bezrobotnych w danym okresie.

Kolejnym istotnym zbiorem danych podlegającym analizie są liczby obrazujące strukturę bezrobotnych i ofert pracy według PKD (T-II/P-9a). W pierwszym półroczu 2014 r. zarejestrowało się najwięcej osób, które zakończyły pracę w handlu hurtowym i detalicznym, naprawach pojazdów samochodowych, włączając motocykle (wskaźnik 10,9814),

pozostałej działalności usługowej (wskaźnik 6,829), działalności profesjonalne, naukowej i technicznej (wskaźnik 5,2155), przetwórstwie przemysłowym (wskaźnik 4,782).

Wysoki wskaźnik ofert zatrudnienia przypadał w sekcjach PKD: działalność w zakresie usług administrowania i działalność wspierająca (wskaźnik 33,9831), handel hurtowy i detaliczny; naprawa pojazdów samochodowych, włączając motocykle (wskaźnik 13,9591), działalność profesjonalna, naukowa i techniczna (wskaźnik 9,1483), działalność związana z zakwaterowaniem i usługami gastronomicznymi (wskaźnik 7,3144), informacja i komunikacja (wskaźnik 6,5339).

5. WNIOSKI

Obraz stołecznego rynku pracy z perspektywy danych statystycznych urzędu pracy nie zmienia się znacząco w kolejnych odsłonach okresów sprawozdawczych.

W przedstawionej analizie, w porównaniu do poprzednich zestawień, obserwowane są przeważnie te same zawody i grupy zawodów wymieniane w poszczególnych częściach raportu, a przedstawiona powyżej analiza zawodów deficytowych i nadwyżkowych, będąca wynikiem zastosowanych sposobów liczenia wskaźników nie może uwypuklać podstawowych kierunków problemowych. Przedstawiona analiza nie ukazuje pełnego obrazu lokalnego rynku pracy, gdyż w niniejszym opracowaniu analizowane są dane, które są dostępne tylko w systemie informatycznym Syriusz.

Analizie podlegają jedynie dane dostępne z dokumentacji przedstawionej przez osoby bezrobotne lub pracodawców, którzy zetknęli się ze stołecznym Urzędem Pracy. Nie ma możliwości włączenia w badanie osób, które w rzeczywistości nie pracują, a nie pozostają w oficjalnych rejestrach, a także nie można poddać ocenie pokaźnej ilości propozycji ofert pracy funkcjonujących na warszawskim rynku pracy poza systemem informatycznym Urzędu.

W odniesieniu do ofert zatrudnienia, mówimy tylko o danych, jakie można odczytać z propozycji pozostających w dyspozycji Urzędu. Jak wiadomo w Warszawie istnieje wiele firm zajmujących się pośrednictwem pracy. Najskuteczniejszą formą pozyskiwania pracowników jest networking. Ponadto pracodawcy zgłaszają swoje zapotrzebowanie na pracowników w internecie i/lub w prasie. Wiele informacji o rzeczywistym popycie na pracę nie trafia do Urzędu i nie znajduje swojego odzwierciedlenia w dokonanej analizie.

Panuje również stereotyp rozpowszechniany przez media, iż w Urzędzie nie można znaleźć dobrego pracownika. Stereotyp ten wpływa na fakt, że pracodawcy nie chcą realizować ofert pracy za pośrednictwem Urzędu.

W rejestrze Urzędu nadal pozostaje wiele osób bezrobotnych, które wykazują bierną postawę, zainteresowanych najczęściej uzyskaniem ubezpieczenia zdrowotnego dla siebie czy rodziny. Często też osoby te posiadają kwalifikacje i kompetencje nieadekwatne do aktualnych potrzeb rynku pracy.

Pośród wielu przyczyn pozostawania bez pracy najważniejsze to brak doświadczenia, motywacji, chęci uczenia się i podnoszenia kwalifikacji, umiejętności samodzielnego poszukiwania pracy, sumienności, rzetelności czyli zestaw cech, których zbadanie metodą ilościową nie jest możliwe.

Warszawa, jako metropolia rozwija się i realizuje inwestycje, które generują miejsca pracy w bardzo określonych zawodach, najczęściej wymagających wysokich kwalifikacji.

Analiza suchych liczb i wskaźników pokazuje tylko wycinek problemu i nie diagnozuje ich przyczyn. Analiza ilościowa nie dostarcza kompleksowej wiedzy o przyczynach pozostawania bez pracy, czy też niechęci do podnoszenia kwalifikacji, które można zbadać technikami jakościowymi. Wyciągnięcie zatem wniosków z opracowań ilościowych zawsze będzie obarczone dużym błędem i stanowi jedynie częściową diagnozę, do której należy zawsze dodać wiedzę i spostrzeżenia ekspertów zajmujących się problematyką rynku pracy.