



Urząd Pracy
m.st. Warszawy



RANKING ZAWODÓW DEFICYTOWYCH I NADWYŻKOWYCH W MIEŚCIE STOŁECZNYM WARSZAWA W I PÓLROCZU 2013 ROKU

Warszawa, październik 2013 r.

1. WSTĘP

Cel opracowania jest zgodny z założeniami i merytorycznymi zaleceniami prowadzenia monitoringu zawodów deficytowych i nadwyżkowych. Opracowanie zawiera analizę skali i struktury bezrobocia w grupach i zawodach oraz popytu na pracę dla poszczególnych zawodów z punktu widzenia ofert zatrudnienia zgłaszanych do Urzędu Pracy m.st. Warszawy. Poddano w nim także analizie zawody wykazujące deficytowość lub nadwyżkę pracowników oraz określono kierunki zmian w odniesieniu do zawodów wywierających największy wpływ na rynek pracy.

Podstawą niniejszego opracowania są dane zawarte w załączniku 2 – „Bezrobotni według rodzaju działalności ostatniego miesiąca pracy oraz oferty pracy” oraz w załączniku 3 – „Bezrobotni oraz oferty pracy według zawodów i specjalności” - do sprawozdania MPiPS – 01 o rynku pracy, za okres 01.01.2013-30.06.2013.

Raport przygotowano na podstawie wskazówek zawartych w opracowaniu „Zalecenia metodyczne do prowadzenia monitoringu zawodów deficytowych i nadwyżkowych” Ministerstwa Gospodarki, Pracy i Polityki Społecznej, Departamentu Rynku Pracy – Warszawa 2003” oraz na podstawie analizy mierników zawartych w tabelach raportu. Raport dotyczy 41 dużych grup zawodowych, 404 grup elementarnych oraz 1.678 zawodów i specjalności określonych w „Klasyfikacji zawodów i specjalności” wprowadzonej do stosowania Rozporządzeniem Ministra Gospodarki i Pracy z dnia 27 kwietnia 2010 r. w sprawie klasyfikacji zawodów i specjalności dla potrzeb rynku pracy oraz zakresu jej stosowania.

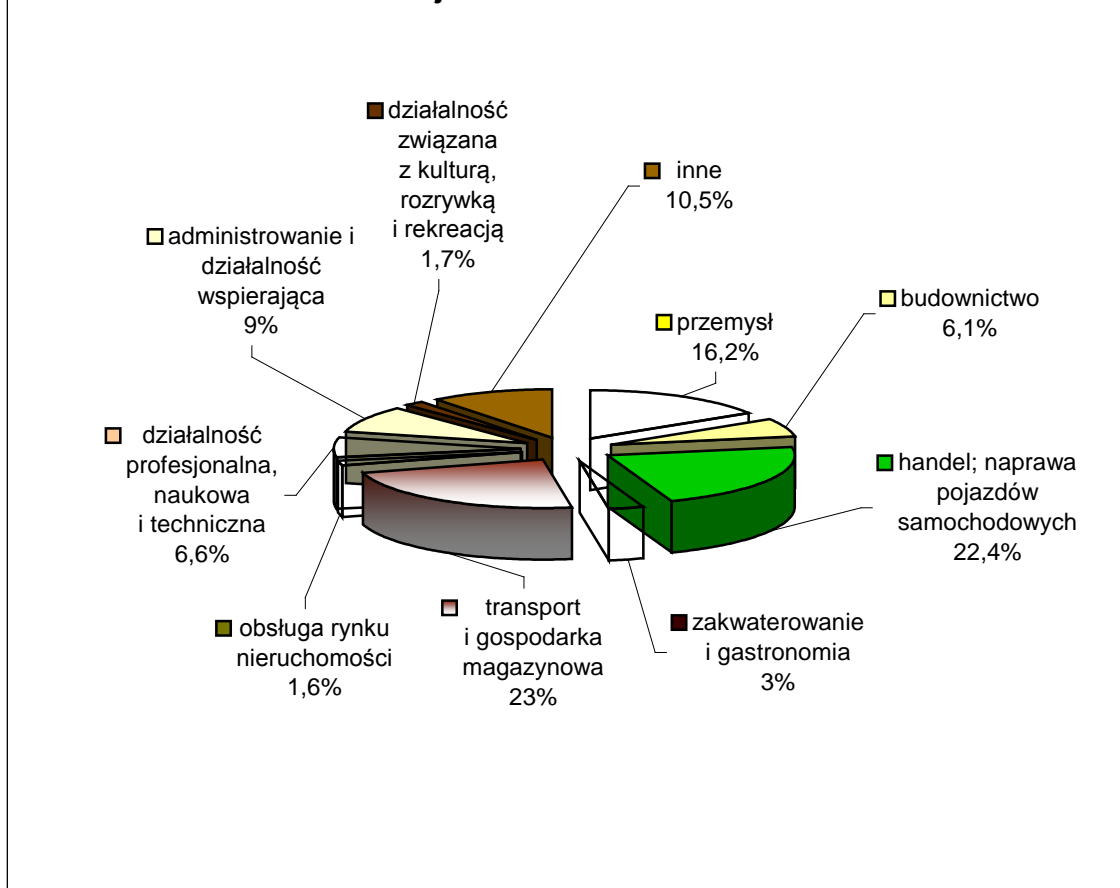
2. ANALIZA BEZROBOCIA WG ZAWODÓW (GRUP ZAWODÓW)

Warszawa była i jest stolicą polskiego biznesu. Miasto to pełni ważne funkcje: polityczne, administracyjne, kulturalne, infrastrukturalne, gospodarcze. Warszawa jest również miejscem koncentracji kapitału zagranicznego i rodzimego, miejscem dobrze rozwiniętego sektora usług oraz największym w kraju ośrodkiem naukowo-badawczym.

Spośród ogółu zatrudnionych w stolicy najliczniejszą grupę stanowią pracownicy zatrudnieni w sektorze transport gospodarka magazynowa - stanowią oni 23% ogółu; następną najliczniej reprezentowaną grupą są pracownicy sektora handel; naprawa pojazdów samochodowych (22,4%), kolejną dużą grupą pozostają pracownicy zatrudnieni w przemyśle - stanowią oni 16,2%.¹

¹ Źródło: Urząd Statystyczny w Warszawie, Przegląd Statystyczny Warszawa, Rok XXII nr 2/2013 kwartalnik

Przeciętne zatrudnienie w sektorze przedsiębiorstw według sekcji w okresie I-VI 2013 r.



W I półroczu 2013 r. przeciętne wynagrodzenie brutto w sektorze przedsiębiorstw wynosiło 4.886,52 zł. W porównaniu do analogicznego okresu roku poprzedniego wynagrodzenie było wyższe o 1,35%.²

W Urzędzie Pracy m.st. Warszawy na dzień 30 czerwca 2013 r. zarejestrowanych było 55.497 osób bezrobotnych, w tym 26.379 kobiet (47,5% ogółu bezrobotnych), czyli o 11.036 osób więcej w porównaniu z analogicznym okresem roku ubiegłego. W Warszawie reprezentowane są określone grupy zawodowe i specjalności, które od lat generują stały napływ bezrobotnych, a jednocześnie dużą grupę stanowią osoby reprezentujące zawody stale poszukiwane na stołecznym rynku pracy.

Biorąc pod uwagę wartości bezwzględne należy podkreślić, że wśród 1.672 pozycji określających zawody bezrobotnych, zaledwie tylko w 103 przypadkach nie odnotowaliśmy reprezentantów danego zawodu. Natomiast wiele z przedstawionych zawodów reprezentowanych jest przez wyjątkowo liczne grupy bezrobotnych.

² Źródło: Urząd Statystyczny w Warszawie, Przegląd Statystyczny Warszawa, Rok XXI nr 2/2012 kwartalnik

**Bezrobotni wg zawodów w Warszawie (wybrane grupy)
– stan na koniec I-półrocza 2013 r.**

Lp	Kod zawodu	Nazwa zawodu	Bezrobotni ogółem	Bezrobotne kobiety	Bezrobotni powyżej 12 m-cy-razem
1	"000000"	Bez zawodu	7.986	3.447	1.178
2	"522301"	Sprzedawca	4.079	3.095	1.497
3	"411004"	Technik prac biurowych	1.843	1.368	894
4	"515303"	Robotnik gospodarczy	1.077	325	481
5	"911207"	Sprzątaczką biurową	978	861	405
6	"432103"	Magazynier	904	117	303
7	"331403"	Technik ekonomista	819	659	389
8	"263102"	Ekonomista	695	378	287
9	"722204"	Ślusarz	690	2	276
10	"311504"	Technik mechanik	627	32	265
11	"331301"	Księgowy	574	536	219
12	"332203"	Przedstawiciel handlowy	572	183	203
13	"243106"	Specjalista do spraw marketingu i handlu	560	314	217
14	"832203"	Kierowca samochodu osobowego	512	3	202
15	"931301"	Robotnik budowlany	488	4	186
16	"523002"	Kasjer handlowy	478	417	167
17	"522305"	Technik handlowiec	446	205	186
18	"412001"	Sekretarka	438	437	186
19	"512001"	Kucharz	403	167	128
20	"933304"	Robotnik magazynowy	384	73	149
21	"524902"	Doradca klienta	376	206	68
22	"833203"	Kierowca samochodu ciężarowego	361	0	109
23	"513101"	Kelner	355	244	141
24	"941201"	Pomoc kuchenna	323	258	124
25	"723105"	Mechanik samochodów osobowych	307	1	116
26	"713102"	Malarz budowlany	302	5	161
27	"241304"	Specjalista bankowości	283	201	90
28	"514101"	Fryzjer	281	249	91
29	"422602"	Recepcjonista	265	240	92
30	"243305"	Specjalista do spraw sprzedaży	255	175	52
31	"723103"	Mechanik pojazdów samochodowych	246	0	80
32	"334306"	Technik administracji	239	181	100
33	"753105"	Krawiec	236	224	94
34	"242222"	Specjalista do spraw organizacji usług gastronomicznych, hotelarskich i turystycznych	233	154	73
35	"722314"	Tokarz w metalu	224	6	82
36	"712601"	Hydraulik	217	0	97
37	"962902"	Dozorca	213	51	85
38	"752205"	Stolarz	207	2	71
39	"235107"	Pedagog	203	175	57
40	"711202"	Murarz	203	0	91
41	"242217"	Specjalista administracji publicznej	202	115	60
42	"832202"	Kierowca samochodu dostawczego	195	0	42
43	"311303"	Technik elektryk	191	12	80
44	"263304"	Politolog	187	98	51

45	"932101"	Pakowacz	186	126	60
46	"332302"	Zaopatrzeniowiec	184	27	69
47	"263401"	Psycholog	181	153	42
48	"121303"	Naczelnik / kierownik wydziału	179	86	77
49	"541307"	Pracownik ochrony fizycznej bez licencji	177	15	41
50	"741207"	Elektromonter (elektryk) zakładowy	172	6	78

Łącznie zarejestrowanych było 55.497 bezrobotnych według stanu na koniec czerwca 2013 r. Najliczniejszą grupę osób zarejestrowanych stanowią osoby bez zawodu – 7.986 osób, w tym 3.447 osób długotrwale bezrobotnych poprzednio pracujących. W rejestrze Urzędu nadal pozostaje wiele osób mających zawód sprzedawcy, technika prac biurowych, robotnika gospodarczego, sprzątaczkę biurowej, magazyniera czy też technika ekonomisty.

Nie należy jednak analizować tego złożonego problemu zwracając uwagę tylko na liczby bezwzględne, gdyż nie wskazują one na główne problemy występujące na rynku pracy.

Elementem analizy znakomicie wskazującym zagrożenia ujawniające się na stołecznym rynku pracy jest badanie struktury bezrobocia wg tzw. dużych grup zawodowych, prowadzone z uwzględnieniem procentowego wskaźnika udziału każdej z nich w całej populacji osób bezrobotnych.

**Struktura bezrobotnych wg grup zawodowych (kod 2-cyfrowy) w Warszawie –
stan na koniec I-półrocza 2013 r.**

Lp	Kod grupy zawodów	Nazwa grupy zawodów	Bezrobotni ogółem	Bezrobotne kobiety	Bezrobotni powyżej 12 m-cy - razem
1	"52"	Sprzedawcy i pokrewni	12,7309	18,8631	12,3435
2	"33"	Średni personel do spraw biznesu i administracji	7,2467	9,8597	7,7929
3	"24"	Specjaliści do spraw ekonomicznych i zarządzania	7,0067	8,992	5,817
4	"41"	Sekretarki, operatorzy urządzeń biurowych i pokrewni	6,8173	10,9585	7,752
5	"51"	Pracownicy usług osobistych	6,1481	6,7678	6,4426
6	"26"	Specjaliści z dziedziny prawa, dziedzin społecznych i kultury	5,7018	7,1515	4,7471
7	"72"	Robotnicy obróbki metali, mechanicy maszyn i urządzeń i pokrewni	5,1524	0,1876	5,6065
8	"31"	Średni personel nauk fizycznych, chemicznych i technicznych	4,8684	2,2852	5,5774
9	"71"	Robotnicy budowlani i pokrewni (z wyłączeniem elektryków)	4,0368	0,1135	4,5425
10	"21"	Specjaliści nauk fizycznych, matematycznych i technicznych	4,0202	3,6193	3,2736
11	"93"	Robotnicy pomocniczy w górnictwie, przemyśle, budownictwie i transporcie	3,2097	1,4783	3,4142
12	"83"	Kierowcy i operatorzy pojazdów	2,9403	0,0742	2,7477
13	"91"	Pomoce domowe i sprzątaczk	2,8477	4,8665	3,1043
14	"43"	Pracownicy do spraw finansowo-statystycznych i ewidencji materiałowej	2,7341	1,596	2,5899
15	"75"	Robotnicy w przetwórstwie spożywczym, obróbce drewna, produkcji wyrobów tekstylnych i pokrewni	2,3657	2,3245	2,3559
16	"42"	Pracownicy obsługi klienta	2,0501	3,3666	1,8941
17	"74"	Elektrycy i elektronicy	1,9027	0,2834	2,1807
18	"23"	Specjaliści nauczania i wychowania	1,7154	2,734	1,6018
19	"54"	Pracownicy usług ochrony	1,5385	0,2834	1,5609
20	"73"	Rzemieślnicy i robotnicy poligraficzni	1,4945	1,0684	1,7012
21	"96"	Ładowacze nieczystości i inni pracownicy przy pracach prostych	1,3996	1,0247	1,555
22	"12"	Kierownicy do spraw zarządzania i handlu	1,3954	1,4956	1,3562
23	"34"	Średni personel z dziedziny prawa, spraw społecznych, kultury i pokrewny	1,2439	1,5786	1,0816

24	"11"	Przedstawiciele władz publicznych, wyżsi urzędnicy i dyrektorzy generalni	1,1429	0,7675	1,0757
25	"32"	Średni personel do spraw zdrowia	0,9996	1,4914	0,9235
26	"81"	Operatorzy maszyn i urządzeń wydobywczych i przetwórczych	0,9892	0,506	1,1106
27	"22"	Specjaliści do spraw zdrowia	0,8564	1,4611	0,608
28	"14"	Kierownicy w branży hotelarskiej, handlu i innych branżach usługowych	0,7978	0,8286	0,456
29	"25"	Specjaliści do spraw technologii informacyjno-komunikacyjnych	0,7177	0,2922	0,7483
30	"94"	Pracownicy pomocniczy przygotowujący posiłki	0,7135	1,1731	0,7366
31	"35"	Technicy informatycy	0,6757	0,2704	0,5964
32	"44"	Pozostali pracownicy obsługi biura	0,6567	0,8373	0,6957
33	"13"	Kierownicy do spraw produkcji i usług	0,6399	0,301	0,6488
34	"82"	Monterzy	0,5577	0,2573	0,684
35	"53"	Pracownicy opieki osobistej i pokrewni	0,3325	0,5233	0,3214
36	"61"	Rolnicy produkcji towarowej	0,2925	0,2922	0,3098
37	"95"	Sprzedawcy uliczni i pracownicy świadczący usługi na ulicach	0,0295	0,0174	0,0175
38	"92"	Robotnicy pomocniczy w rolnictwie, leśnictwie i rybołówstwie	0,0189	0,0044	0,0175
39	"62"	Leśnicy i rybacy	0,0063	0,0044	0,0058
40	"01"	Oficerowie sił zbrojnych	0,0042	0	0
41	"03"	Żołnierze szeregowi	0,0021	0	0,0058

Najliczniej reprezentowanymi grupami zawodowymi wśród wszystkich zarejestrowanych (według dużych grup zawodowych - kod 2-cyfrowy) są: sprzedawcy i pokrewni; średni personel do spraw biznesu i administracji; specjaliści do spraw ekonomicznych i zarządzania; sekretarki, operatorzy urządzeń biurowych i pokrewni; pracownicy usług osobistych. Natomiast najniższy wskaźnik można odnotować w grupach: żołnierze szeregowi; oficerowie sił zbrojnych; leśnicy i rybacy; robotnicy pomocniczy w rolnictwie, leśnictwie i rybołówstwie; sprzedawcy uliczni i pracownicy świadczący usługi na ulicach; rolnicy produkcji towarowej.

W okresie od stycznia do czerwca 2013 r. w Urzędzie Pracy m.st. Warszawy zarejestrowały się 31.782 osoby (tj. o 3.268 osób więcej niż w analogicznym okresie roku poprzedniego).

W czerwcu br. w Urzędzie Pracy m.st. Warszawy zarejestrowano 4.442 bezrobotnych, w tym 2.076 kobiet, czyli:

- o 458 bezrobotnych więcej, niż w analogicznym okresie ubiegłego roku,
- o 163 bezrobotne kobiety więcej, niż w analogicznym okresie ubiegłego roku.

Kolejna tabela przedstawia zawody, w których odnotowano największy napływ bezrobotnych według zawodów w Warszawie w pierwszym półroczu 2013 roku.

**Napływ bezrobotnych wg zawodów w Warszawie w I-półroczu 2013 r.
(wybrane grupy – kod 6-cyfrowy)**

Lp	Kod zawodu	Nazwa zawodu	Bezrobotni ogółem	Bezrobotne kobiety	Bezrobotni absolwenci-razem	Bezrobotni absolwenci-kobiety
1	"000000"	Bez zawodu	5.571	2.124	473	231
2	"522301"	Sprzedawca	2.248	1.668	85	69
3	"411004"	Technik prac biurowych	792	594	33	29
4	"432103"	Magazynier	557	70	8	1
5	"515303"	Robotnik gospodarczy	497	123	1	1
6	"911207"	Sprzątaczką biurową	441	378	4	4
7	"263102"	Ekonomista	365	215	33	17
8	"331403"	Technik ekonomista	357	277	15	13
9	"332203"	Przedstawiciel handlowy	346	103	6	2
10	"524902"	Doradca klienta	313	165	30	16
11	"331301"	Księgowy	300	273	7	6
12	"722204"	Ślusarz	300	0	3	0
13	"243106"	Specjalista do spraw marketingu i handlu	292	169	13	7
14	"523002"	Kasjer handlowy	291	232	12	10
15	"311504"	Technik mechanik	261	15	5	0
16	"832203"	Kierowca samochodu osobowego	259	2	4	0
17	"512001"	Kucharz	244	81	12	4
18	"931301"	Robotnik budowlany	237	2	4	0
19	"833203"	Kierowca samochodu ciężarowego	230	0	1	0
20	"412001"	Sekretarka	216	216	15	15
21	"541390"	Pozostali pracownicy ochrony osób i mienia	204	13	2	0
22	"933304"	Robotnik magazynowy	201	22	3	0
23	"513101"	Kelner	199	133	13	11
24	"522305"	Technik handlowiec	193	75	7	2
25	"243305"	Specjalista do spraw sprzedaży	184	109	12	8
26	"241304"	Specjalista bankowości	179	127	8	4
27	"723105"	Mechanik samochodów osobowych	169	0	1	0
28	"941201"	Pomoc kuchenna	163	120	6	3
29	"514101"	Fryzjer	162	143	16	15
30	"242217"	Specjalista administracji publicznej	155	101	39	23
31	"422602"	Recepcjonista	153	133	13	13
32	"832202"	Kierowca samochodu dostawczego	147	0	1	0

33	"242222"	Specjalista do spraw organizacji usług gastronomicznych, hotelarskich i turystycznych	142	86	23	18
34	"723103"	Mechanik pojazdów samochodowych	141	0	4	0
35	"713102"	Malarz budowlany	125	3	0	0
36	"541307"	Pracownik ochrony fizycznej bez licencji	120	7	4	1
37	"263304"	Politolog	119	61	16	5
38	"962902"	Dozorca	117	27	0	0
39	"752205"	Stolarz	115	2	1	0
40	"241306"	Specjalista do spraw finansów	114	80	14	10
41	"932101"	Pakowacz	112	66	5	4
42	"235107"	Pedagog	111	99	27	25
43	"263401"	Psycholog	111	93	32	28
44	"334306"	Technik administracji	108	75	7	6
45	"712601"	Hydraulik	104	0	1	0

W omawianym okresie zarejestrowało się najwięcej osób, które nie posiadają żadnego zawodu; w dalszej kolejności były to osoby, które deklarowały zawód sprzedawcy, technika prac biurowych, magazyniera, robotnika gospodarczego, sprzątaczkę biurową, ekonomistę, technika ekonomisty.

Poniższa tabela przedstawia strukturę napływu osób bezrobotnych według dużych grup zawodowych w Warszawie w pierwszej połowie 2013 r.

Struktura napływu bezrobotnych według grup zawodowych w Warszawie w I-półroczu 2013 r. (kod 2-cyfrowy)

Lp	Kod grupy zawodów	Nazwa grupy zawodów	Bezrobotni ogółem	Bezrobotni absolwenci-razem
1	"52"	Sprzedawcy i pokrewni	13,3388	9,7307
2	"24"	Specjaliści do spraw ekonomicznych i zarządzania	8,4238	13,4519
3	"33"	Średni personel do spraw biznesu i administracji	6,9931	4,293
4	"41"	Sekretarki, operatorzy urzędów biurowych i pokrewni	6,5546	7,6152
5	"26"	Specjaliści z dziedziny prawa, dziedzin społecznych i kultury	6,4782	18,4888
6	"51"	Pracownicy usług osobistych	5,9745	5,0943
7	"21"	Specjaliści nauk fizycznych, matematycznych i technicznych	4,6734	13,6233
8	"72"	Robotnicy obróbki metali, mechanicy maszyn i urzędów i pokrewni	4,441	0,8012
9	"31"	Średni personel nauk fizycznych, chemicznych i technicznych	4,0328	2,2323

10	"71"	Robotnicy budowlani i pokrewni (z wyłączeniem elektryków)	3,3915	0,3433
11	"83"	Kierowcy i operatorzy pojazdów	3,0865	0,4579
12	"43"	Pracownicy do spraw finansowo-statystycznych i ewidencji materiałowej	3,0254	1,4882
13	"93"	Robotnicy pomocniczy w górnictwie, przemyśle, budownictwie i transporcie	3,0064	0,7441
14	"91"	Pomoce domowe i sprzątaczk	2,4798	0,4579
15	"42"	Pracownicy obsługi klienta	2,1747	3,0338
16	"75"	Robotnicy w przetwórstwie spożywczym, obróbce drewna, produkcji wyrobów tekstylnych i pokrewni	2,1518	0,5722
17	"74"	Elektrycy i elektonicy	1,694	0,1717
18	"23"	Specjaliści nauczania i wychowania	1,6063	2,9764
19	"54"	Pracownicy usług ochrony	1,5184	0,5724
20	"12"	Kierownicy do spraw zarządzania i handlu	1,362	0,5723
21	"73"	Rzemieślnicy i robotnicy poligraficzni	1,3085	0,286
22	"96"	Ładowacze nieczystości i inni pracownicy przy pracach prostych	1,2704	0,3435
23	"34"	Średni personel z dziedziny prawa, spraw społecznych, kultury i pokrewny	1,2589	2,0034
24	"11"	Przedstawiciele władz publicznych, wyżsi urzędnicy i dyrektorzy generalni	1,1941	0,3434
25	"22"	Specjaliści do spraw zdrowia	1,1367	5,4377
26	"14"	Kierownicy w branży hotelarskiej, handlu i innych branżach usługowych	0,9805	0,1717
27	"81"	Operatorzy maszyn i urządzeń wydobywczych i przetwórczych	0,9577	0
28	"32"	Średni personel do spraw zdrowia	0,9462	1,4882
29	"25"	Specjaliści do spraw technologii informacyjno-komunikacyjnych	0,7669	1,0875
30	"35"	Technicy informatycy	0,7096	0,8013
31	"44"	Pozostali pracownicy obsługi biura	0,6867	0,6297
32	"13"	Kierownicy do spraw produkcji i usług	0,6753	0
33	"94"	Pracownicy pomocniczy przygotowujący posiłki	0,6753	0,4006
34	"82"	Monterzy	0,4541	0,0572
35	"61"	Rolnicy produkcji towarowej	0,2594	0,1144
36	"53"	Pracownicy opieki osobistej i pokrewni	0,2479	0,1145
37	"95"	Sprzedawcy uliczni i pracownicy świadczący usługi na ulicach	0,042	0
38	"62"	Leśnicy i rybacy	0,0114	0
39	"92"	Robotnicy pomocniczy w rolnictwie, leśnictwie i rybołówstwie	0,0114	0
40	"01"	Oficerowie sił zbrojnych	0	0
41	"03"	Żołnierze szeregowi	0	0

Największy napływ osób bezrobotnych odnotowano w grupach (kod 2-cyfrowy): sprzedawcy i pokrewni; specjaliści do spraw ekonomicznych i zarządzania; średni personel do spraw biznesu i administracji; sekretarki, operatorzy urządzeń biurowych i pokrewni; specjaliści

z dziedziny prawa, dziedzin społecznych i kultury; pracownicy usług osobistych. Natomiast nikt nie zarejestrował się w grupach oficerowie sił zbrojnych; żołnierze szeregowi.

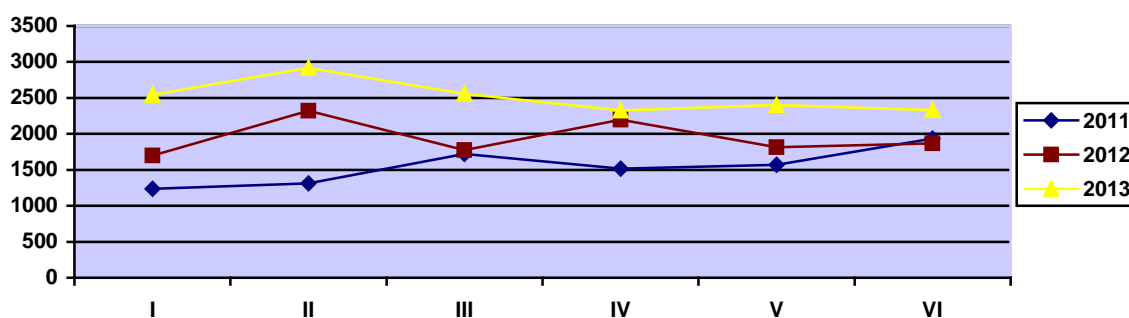
3. ANALIZA OFERT PRACY WG ZAWODÓW (GRUP ZAWODÓW)

Na uwagę zasługuje liczba ofert pracy, które wpłynęły do Urzędu Pracy m.st. Warszawy w pierwszym półroczu 2013 r.

LICZBA OFERT PRACY W LATACH 2011-2013					
miesiąc	rok 2013	rok 2012	rok 2011	2013-2012	2012-2011
styczeń	2.545	1.701	1.238	844	463
luty	2.919	2.322	1.311	597	1.011
marzec	2.555	1.774	1.721	781	53
kwiecień	2.326	2.199	1.517	127	682
maj	2.400	1.815	1.571	585	244
czerwiec	2.330	1.869	1.935	461	-66
razem	15.075	11.680	9.293	3.395	2.387

W pierwszym półroczu 2013 r. odnotowano wzrost liczby zgłoszonych ofert o 29% w stosunku do pierwszego półrocza 2012 r., czyli zgłoszono o 3.395 ofert pracy więcej.

LICZBA OFERT PRACY



W tabeli poniżej przedstawiono zawody, w których zgłoszono najwięcej ofert pracy.

Oferty pracy wg zawodów w m.st. Warszawa w I-półroczu 2013 r.

Lp	Kod zawodu	Nazwa zawodu	Oferty pracy zgłoszone w I-półroczu	Oferty pracy zgłoszone w końcu I-półrocza
1	"513101"	Kelner*	998	202
2	"524404"	Telemarketer	989	173
3	"911207"	Sprzątaczką biurową	972	45
4	"332203"	Przedstawiciel handlowy	867	64
5	"411004"	Technik prac biurowych*	752	58
6	"941201"	Pomoc kuchenna	743	6
7	"541308"	Pracownik ochrony fizycznej I stopnia	360	0
8	"541307"	Pracownik ochrony fizycznej bez licencji	266	26
9	"515303"	Robotnik gospodarczy	224	11
10	"243305"	Specjalista do spraw sprzedaży	202	23
11	"331301"	Księgowy	195	44
12	"524902"	Doradca klienta	161	29
13	"422201"	Pracownik centrum obsługi telefonicznej (pracownik call center)	157	58
14	"432103"	Magazynier	152	26
15	"711202"	Murarz*	146	0
16	"522301"	Sprzedawca*	127	16
17	"524302"	Konsultant / agent sprzedaży bezpośredniej	125	2
18	"243106"	Specjalista do spraw marketingu i handlu	123	10
19	"512001"	Kucharz*	114	6
20	"522304"	Sprzedawca w branży spożywczej	105	17
21	"941101"	Pracownik przygotowujący posiłki typu fast food	103	22
22	"524990"	Pozostali pracownicy sprzedaży i pokrewni gdzie indziej niesklasyfikowani	94	11
23	"834401"	Kierowca operator wózków jezdniowych	79	51
24	"332202"	Pracownik centrum elektronicznej obsługi klienta	69	65
25	"933304"	Robotnik magazynowy	69	0
26	"251401"	Programista aplikacji	67	2
27	"932101"	Pakowacz	67	0
28	"911101"	Pomoc domowa	66	0
29	"921402"	Pomocniczy robotnik szklarniowy	66	0
30	"412001"	Sekretarka	64	12

Najwięcej ofert pracy w pierwszym półroczu 2013 r. wpłynęło do Urzędu w następujących zawodach: kelner, telemarketer, sprzątaczką biurową, przedstawiciel handlowy, technik prac biurowych, pomoc kuchenna.

**Struktura ofert pracy wg grup zawodów w Warszawie w I półroczu 2013 r.
(kod 2-cyfrowy)**

Lp	Kod zawodu	nazwa zawodu	Oferty pracy zgłoszone w I-półroczu	Oferty pracy zgłoszone w końcu I-półroczu
1	"51"	Pracownicy usług osobistych	13,7854	13,6168
2	"52"	Sprzedawcy i pokrewni	12,3191	17,3322
3	"33"	Średni personel do spraw biznesu i administracji	10,13	11,087
4	"91"	Pomoce domowe i sprzątaczk	8,326	2,9063
5	"41"	Sekretarki, operatorzy urządzeń biurowych i pokrewni	7,5826	6,2434
6	"54"	Pracownicy usług ochrony	6,7865	8,0732
7	"94"	Pracownicy pomocniczy przygotowujący posiłki	5,6256	1,507
8	"24"	Specjaliści do spraw ekonomicznych i zarządzania	4,5309	4,0364
9	"71"	Robotnicy budowlani i pokrewni (z wyłączeniem elektryków)	2,7729	3,2291
10	"96"	Ładowacze nieczystości i inni pracownicy przy pracach prostych	2,0765	1,7223
11	"42"	Pracownicy obsługi klienta	1,9436	4,1979
12	"43"	Pracownicy do spraw finansowo-statystycznych i ewidencji materiałowej	1,831	1,6146
13	"25"	Specjaliści do spraw technologii informacyjno-komunikacyjnych	1,8309	1,9913
14	"72"	Robotnicy obróbki metali, mechanicy maszyn i urządzeń i pokrewni	1,6386	0,6996
15	"44"	Pozostali pracownicy obsługi biura	1,4197	0,3229
16	"81"	Operatorzy maszyn i urządzeń wydobywczych i przetwórczych	1,3666	3,4446
17	"83"	Kierowcy i operatorzy pojazdów	1,3068	3,8751
18	"75"	Robotnicy w przetwórstwie spożywym, obróbce drewna, produkcji wyrobów tekstylnych i pokrewni	1,2605	2,4218
19	"93"	Robotnicy pomocniczy w górnictwie, przemyśle, budownictwie i transporcie	1,1808	0,9149
20	"82"	Monterzy	1,0615	0,6997
21	"21"	Specjaliści nauk fizycznych, matematycznych i technicznych	1,0482	1,2376
22	"61"	Rolnicy produkcji towarowej	0,9553	0,1076
23	"31"	Średni personel nauk fizycznych, chemicznych i technicznych	0,9154	1,1301
24	"23"	Specjaliści nauczania i wychowania	0,889	0,7535
25	"26"	Specjaliści z dziedziny prawa, dziedzin społecznych i kultury	0,8093	0,8611
26	"92"	Robotnicy pomocniczy w rolnictwie, leśnictwie i rybołówstwie	0,7761	0,0538
27	"34"	Średni personel z dziedziny prawa, spraw społecznych, kultury i pokrewny	0,7297	0,7534
28	"22"	Specjaliści do spraw zdrowia	0,7164	0,5921
29	"53"	Pracownicy opieki osobistej i pokrewni	0,7099	0,1614
30	"35"	Technicy informatycy	0,6368	1,5609
31	"32"	Średni personel do spraw zdrowia	0,5838	0,0538
32	"12"	Kierownicy do spraw zarządzania i handlu	0,5706	0,2153
33	"74"	Elektrycy i elektronicy	0,5241	0,8611

34	"14"	Kierownicy w branży hotelarskiej, handlu i innych branżach usługowych	0,4842	0,3767
35	"11"	Przedstawiciele władz publicznych, wyżsi urzędnicy i dyrektorzy generalni	0,2786	0,1076
36	"73"	Rzemieślnicy i robotnicy poligraficzni	0,252	1,1841
37	"13"	Kierownicy do spraw produkcji i usług	0,2124	0,0538
38	"95"	Sprzedawcy uliczni i pracownicy świadczący usługi na ulicach	0,1327	0
39	"01"	Oficerowie sił zbrojnych	0	0
40	"03"	Żołnierze szeregowi	0	0
41	"62"	Leśnicy i rybacy	0	0

W I półroczu 2013 r. największy udział w ogólnej liczbie pozyskanych miejsc pracy miały oferty zatrudnienia w następujących grupach (kod 2-cyfrowy): pracownicy usług osobistych; sprzedawcy i pokrewni; średni personel do spraw biznesu i administracji; pomoce domowe i sprzątaczkę; sekretarki, operatorzy urządzeń biurowych i pokrewni.

Niski wskaźnik zapotrzebowania na pracę wykazują m.in. następujące grupy zawodowe: sprzedawcy uliczni i pracownicy świadczący usługi na ulicach; kierownicy do spraw produkcji i usług; rzemieślnicy i robotnicy poligraficzni. Są również 3 grupy zawodów, których wskaźnik zapotrzebowania na pracę jest równy 0. Są to następujące grupy: oficerowie sił zbrojnych; żołnierze szeregowi; leśnicy i rybacy.

Najczęściej zgłaszane oferty pracy:

Wyższe:

Inżynierowie:

- inżynierowie informatycy (programiści - administrowanie bazami danych oraz analitycy systemów komputerowych, ze znajomością języków obcych- głównie angielski, chiński) – 2000 zł do 4000 zł
- inżynierowie telekomunikacji (głównie ze znajomością języków obcych takich jak chiński, koreański, angielski i znajomością różnych produktów branży telefonii komórkowej) – 3000 zł do 4000 zł

Ekonomiści:

- księgowi/samodzielni księgowi (staż pracy minimum 1 rok, znajomość programów księgowych: Płatnik, Symfonia, inne oraz rozliczenia ZUS, VAT) – 2000 zł do 4000 zł
- pracownicy działów kadr i płac – od 1600 zł do 2500 zł

Zarządzanie i marketing

- specjalista ds. marketingu i handlu (doświadczenie zawodowe, znajomość rynków zagranicznych – szczególnie: Rosja, Ukraina, kraje Dalekiego Wschodu-Chiny, Wietnam - głównie branża odzieżowa i tekstylia) – 1800 zł do 2500 zł
- specjaliści ds. sprzedaży – głównie kraje takie jak Rosja, Ukraina, Wietnam, znajomość języka rosyjskiego i 2 języka obcego lub wietnamskiego - od 1800 zł do – 2500 zł

Technicy - średni personel techniczny:

- technicy elektrycy z uprawnieniami SEP od 1 kV, uprawnieniami wykonawczymi – 1600 zł do 2500 zł
- technicy elektronicy (instalacja, konserwacja maszyn i urządzeń) – 1600 zł do 2500 zł
- monterzy- od 10 zł/h

Pracownicy w ochronie zdrowia:

- opiekunowie do dzieci – 1700 zł do 2000 zł (głównie na opinie)
- pielęgniarki – ok. 2000 zł

Handlowcy:

- handlowcy, przedstawiciele handlowi (w różnych branżach) – podstawa (od 1600 zł) + prowizja
- telemarketerzy / konsultanci telefoniczni (wykształcenie minimum średnie, również bez doświadczenia) – wynagrodzenie 10,00 zł/h brutto

Pracownicy administracyjni i biurowi:

- sekretarki, asystentki (średnie/wyższe wykształcenie) – znajomość języków obcych – najczęściej angielski, obsługa komputera, urządzeń biurowych – od 1600 zł
- pracownicy obsługi biurowej (recepjonistki) ze znajomością obsługi urządzeń biurowych, pożądaną znajomością języków obcych: angielskiego, niemieckiego lub rosyjskiego lub wietnamski – 1600 zł do 2000 zł

Gastronomia:

- kucharze – najchętniej z doświadczeniem i znajomością kuchni z różnych regionów świata (główni wietnamskiej, chińskiej i hinduskiej) – od 1800 zł do 3000 zł
- pomoc kuchenna, zmywająca – chętnie z doświadczeniem w gastronomii – 1600 zł do 1700 zł

Sprzedawcy/Magazynierzy:

- sprzedawcy i kasjerzy – najczęściej w sklepach ogólnospożywczych, obsługa kasy fiskalnej, ale również bez wymagań, do przyuczenia – 1600 zł do 2000 zł lub stawki godzinowe
- Magazynierzy (z uprawnieniami na wózki widłowe i obsługą programów magazynowych np. WF MAG – komputer) – od 1600 zł do 2000 zł

Najczęściej poszukiwane zawody usługowe:

- fryzjerzy, kosmetyczki (osoby po szkole lub z ukończonym kursem) – 1600 zł + prowizja,
- agenci ochrony osób i mienia (z licencją lub bez) – od 6,50- 12,00 zł/h brutto

Robotnicy wykwalifikowani

W budownictwie:

- malarze budowlani, glazurnicy, tynkarze, brukarze z doświadczeniem w zawodzie – praca na budowie - 1600 zł do 2500 zł

Mechanicy maszyn i urządzeń:

- mechanicy samochodowi/pomocnicy mechaników – od 1600 zł do 2500 zł
- spawacze – 1800 zł do 3000 zł brutto lub stawki godzinowe
- operatorzy maszyn – od 1600 zł

Kierowcy:

- kierowcy – z kat. C lub C+E– od 2000 zł do 3000 zł,
- kierowcy/kurierzy- z kat. B- od 1600 zł

Robotnicy niewykwalifikowani:

Prace proste – bez zawodu:

- sprzątacze, dozorecy, pokojowe – w większości bez doświadczenia od 1600 zł – 1700 zł
- pomoce domowe – głównie opinie (często ze znajomością języków obcych: rosyjski, hindi, angielski) od 1700 zł brutto

4. ANALIZA ZAWODÓW DEFICYTOWYCH I NADWYŻKOWYCH

Analizując dane zawarte w Tabeli T-II/P-4 „Zawody deficytowe i nadwyżkowe w m.st. Warszawa w 2013 r.” i przyjmując metodykę określoną w wytycznych, należy szczególnie podkreślić, że wśród 1.678 pozycji określających zawody i specjalności na lokalnym rynku pracy - biorąc za podstawę wyliczeń oferty zgłoszone w Urzędzie - deficyt podaży pracy wystąpił w 138 grupach zawodowych, zrównoważenie popytu na pracę i podaży pracy wystąpiło w 49 przypadkach, m.in. były to zawody: specjalista do spraw sprzedaży; inżynier elektroenergetyki; farmaceuta - farmacja przemysłowa; koordynator badań klinicznych; specjalista do spraw organizacji i rozwoju przemysłu; adwokat; technik geolog.

Aż w 378 przypadkach odnotowujemy mniejsze zapotrzebowanie na prezentowane zawody i specjalności niż odnotowana liczba osób poszukujących pracy w tych grupach. Dla porządku należy dodać, że w 1.027 przypadkach wskaźnik miał wartość 0, a w 86 przyjął wartość MAX.

Dodać należy, że zawody nadwyżkowe i deficytowe są analizowane na podstawie wskaźnika intensywności nadwyżki (deficytu) – W. Wskaźnik ten określa stosunek średniomiesięcznego napływu ofert pracy do średniomiesięcznego napływu osób do bezrobocia w tym samym zawodzie i w tym samym czasookresie. Dla zawodów nadwyżkowych wskaźnik ten przyjmuje wartość $W < 0,9$, dla zawodów w równowadze $W = 1$, a dla zawodów deficytowych $W > 1,1$.

**Ranking 30 zawodów nadwyżkowych wg wskaźnika intensywności nadwyżki
na poziomie 6-cyfrowego kodu zawodu**

Lp	Kod zawodu	Nazwa zawodu	Wskaźnik intensywności nadwyżki (deficytu) zawodów
1	"000000"	Bez zawodu	0,0002
2	"331403"	Technik ekonomista	0,0028
3	"263102"	Ekonomista	0,0082
4	"235107"	Pedagog	0,009
5	"722314"	Tokarz w metalu	0,0109
6	"121303"	Naczelnik / kierownik wydziału	0,0115
7	"311504"	Technik mechanik	0,0115
8	"932911"	Robotnik pomocniczy w przemyśle przetwórczym	0,0139
9	"241304"	Specjalista bankowości	0,0168
10	"723307"	Mechanik maszyn i urządzeń przemysłowych	0,0196
11	"343101"	Fotograf	0,02
12	"261906"	Prawnik legislator	0,0208
13	"311204"	Technik budownictwa	0,0208
14	"242222"	Specjalista do spraw organizacji usług gastronomicznych, hotelarskich i turystycznych	0,0211
15	"263204"	Socjolog	0,0253
16	"211301"	Chemik	0,0263
17	"741207"	Elektromonter (elektryk) zakładowy	0,0267
18	"334101"	Kierownik biura	0,027
19	"311918"	Technik poligraf	0,0312
20	"413201"	Operator wprowadzania danych	0,0357
21	"522201"	Kierownik sali sprzedaży	0,037
22	"431102"	Fakturzystka	0,0385
23	"712601"	Hydraulik	0,0385
24	"723103"	Mechanik pojazdów samochodowych	0,0426
25	"132301"	Kierownik budowy	0,0435
26	"265102"	Artysta grafik	0,0435
27	"541306"	Portier	0,0455
28	"753402"	Tapicer	0,0455
29	"753702"	Kaletnik	0,0455
30	"216304"	Projektant wzornictwa przemysłowego	0,0476

Najniższy wskaźnik intensywności nadwyżki na poziomie 6-cyfrowego kodu zawodu odnotowano w grupie osób, które nie mają żadnego zawodu, w dalszej kolejności w zawodach: technik ekonomista, ekonomista, pedagog, tokarz w metalu, naczelnik/kierownik wydziału. W tych zawodach na rynku pracy występuje mniejsze zapotrzebowanie, niż liczba osób poszukujących w nich pracy. Należy zwrócić uwagę na fakt, że zgodnie z zaleceniami Ministerstwa Pracy i Polityki Społecznej zostały pominięte zawody, w których wskaźnik miał wartość 0 oraz zawody, których kod zawodu kończy się cyfrą 90 (Pozostali...).

**Ranking 30 zawodów deficytowych wg wskaźnika intensywności deficytu
na poziomie 6-cyfrowego kodu zawodu**

Lp	Kod zawodu	Nazwa zawodu	Wskaźnik intensywności nadwyżki (deficytu) zawodów
1	"541308"	Pracownik ochrony fizycznej I stopnia	360
2	"962201"	Pracownik prac dorywczych	50
3	"441101"	Pomocnik biblioteczny	29
4	"142004"	Kierownik supermarketu	25
5	"712607"	Monter rurociągów przemysłowych	22
6	"713103"	Malarz konstrukcji i wyrobów metalowych	20
7	"721206"	Spawacz metodą TIG	18,5
8	"522304"	Sprzedawca w branży spożywczej	15
9	"323003"	Biomasażysta	12,5
10	"335203"	Urzędnik podatkowy	11,5
11	"524404"	Telemarketer	11,5
12	"941101"	Pracownik przygotowujący posiłki typu fast food	10,3
13	"214205"	Inżynier budownictwa - urządzenia, instalacje i sieci energetyczne	10
14	"711504"	Szkućnik	10
15	"252302"	Inżynier systemów i sieci komputerowych	9
16	"522302"	Sprzedawca w branży mięsnej	9
17	"524403"	Sprzedawca na telefon	7,2857
18	"325504"	Inspektor ochrony środowiska	7
19	"332202"	Pracownik centrum elektronicznej obsługi klienta	6,9
20	"911101"	Pomoc domowa	6,6
21	"261902"	Asystent prokuratora	6
22	"262201"	Analitik informacji i raportów medialnych	6
23	"251102"	Konsultant do spraw systemów teleinformatycznych	5,6667
24	"513101"	Kelner*	5,0151
25	"524402"	Organizator obsługi sprzedaży internetowej	5
26	"753301"	Hafciarka	5
27	"812104"	Operator maszyn do produkcji drutów i prętów	5
28	"932912"	Robotnik przy myciu części i zespołów	5
29	"962101"	Bagażowy	5
30	"712901"	Monter płyt kartonowo - gipsowych	4,6667

Najwyższy wskaźnik intensywności deficytu na poziomie 6-cyfrowego kodu zawodu odnotowano w zawodach: pracownik ochrony fizycznej I stopnia, pracownik prac dorywczych, pomocnik biblioteczny, kierownik supermarketu, monter rurociągów przemysłowych. W tym przypadku również zgodnie z zaleceniami Ministerstwa Pracy i Polityki Społecznej zostały pominięte zawody, w których wskaźnik miał wartość MAX oraz zawody, których kod zawodu kończy się cyfrą 90 (Pozostali...).

Biorąc pod uwagę ranking zawodów deficytowych i nadwyżkowych w ujęciu 2-cyfrowych grup zawodów (T-II/P-5) najwyższy wskaźnik intensywności deficytu zawodów ma grupa 92 – robotnicy pomocniczy w rolnictwie; leśnictwie i rybołówstwie (39). Dalej ze wskaźnikiem 4,791

plasują się pracownicy pomocniczy przygotowujący posiłki; pracownicy usług ochrony – 2,5704; rolnicy produkcji towarowej– 2,1176. Wskaźnik równy 0 odnotowano w 3 grupach zawodów: leśnicy i rybacy; oficerowie sił zbrojnych; żołnierze szeregowi.

Warto zwrócić uwagę na zawody, w których wskaźnik intensywności deficytu jest większy od 1,1 ($W > 1,1$) i średniomiesięczna liczba ofert pracy zgłoszonych w I-półroczu 2013 r. jest wysoka. W ten sposób możemy wyodrębnić zawody, które są deficytowe, a równocześnie duży jest napływ ofert pracy.

Wybrane zawody deficytowe w m.st. Warszawa w I-półroczu 2013 r. (według średniomiesięcznej liczby ofert pracy i wskaźnika intensywności deficytu zawodów)

Lp	Kod zawodu	Nazwa zawodu	Średnia miesięczna liczba ofert pracy zgłoszonych w I-półroczu	Wskaźnik intensywności nadwyżki (deficytu) zawodów
1	"513101"	Kelner	166,3333	5,0151
2	"524404"	Telemarketer	164,8333	11,5
3	"911207"	Sprzątaczką biurową	162	2,2041
4	"332203"	Przedstawiciel handlowy	144,5	2,5058
5	"941201"	Pomoc kuchenna	123,8333	4,5583
6	"541308"	Pracownik ochrony fizycznej I stopnia	60	360
7	"541307"	Pracownik ochrony fizycznej bez licencji	44,3333	2,2167
8	"422201"	Pracownik centrum obsługi telefonicznej (pracownik call center)	26,1667	3,4889
9	"711202"	Murarz	24,3333	1,8025
10	"524302"	Konsultant / agent sprzedaży bezpośredniej	20,8333	2,8409
11	"522304"	Sprzedawca w branży spożywczej	17,5	15
12	"941101"	Pracownik przygotowujący posiłki typu fast food	17,1667	10,3
13	"834401"	Kierowca operator wózków jezdniowych	13,1667	2,6333
14	"332202"	Pracownik centrum elektronicznej obsługi klienta	11,5	6,9
15	"251401"	Programista aplikacji	11,1667	2,4815
16	"911101"	Pomoc domowa	11	6,6
17	"341202"	Opiekun osoby starszej	8,8333	4,4167
18	"911203"	Pokojowa	8,6667	1,625
19	"524403"	Sprzedawca na telefon	8,5	7,2857
20	"962201"	Pracownik prac dorywczych	8,3333	50
21	"532201"	Opiekunka domowa	7	3
22	"311502"	Kontroler jakości wyrobów mechanicznych	6,8333	2,9286
23	"251290"	Pozostali specjaliści do spraw rozwoju systemów informatycznych	6,5	5,5714
24	"333105"	Spedytor	6,5	2,1667
25	"721206"	Spawacz metodą TIG	6,1667	18,5
26	"441202"	Kurier	6,1667	1,85
27	"332201"	Ekspozytor towarów (merchandise)	6	3,6
28	"251102"	Konsultant do spraw systemów teleinformatycznych	5,6667	5,6667
29	"441101"	Pomocnik biblioteczny	4,8333	29
30	"235915"	Wykładowca na kursach (edukator, trener)	4,8333	2,9

Do tych zawodów deficytowych należą m.in.: kelner, telemarketer, sprzątaczką biurowa, przedstawiciel handlowy, pomoc kuchenna.

Warto również zwrócić uwagę na zawody, w których wskaźnik intensywności deficytu jest mniejszy od 0,9 ($W < 0,9$) i średniomiesięczna liczba zarejestrowanych bezrobotnych w I-półroczu 2013 r. jest wysoka. W ten sposób możemy wyodrębnić zawody, które są nadwyżkowe i duży jest napływ osób bezrobotnych.

**Wybrane zawody nadwyżkowe w m.st. Warszawa w I-półroczu 2013 r.
(według średniomiesięcznej liczby zarejestrowanych
i wskaźnika intensywności deficytu zawodów)**

Lp	Kod zawodu	Nazwa zawodu	Średnia miesięczna liczba zarejestrowanych bezrobotnych w I-półroczu	Wskaźnik intensywności nadwyżki (deficytu) zawodów
1	"522301"	Sprzedawca	374,6667	0,0565
2	"432103"	Magazynier	92,8333	0,2729
3	"515303"	Robotnik gospodarczy	82,8333	0,4507
4	"263102"	Ekonomista	60,8333	0,0082
5	"331403"	Technik ekonomista	59,5	0,0028
6	"524902"	Doradca klienta	52,1667	0,5144
7	"722204"	Ślusarz	50	0,0667
8	"331301"	Księgowy	50	0,65
9	"243106"	Specjalista do spraw marketingu i handlu	48,6667	0,4212
10	"523002"	Kasjer handlowy	48,5	0,1134
11	"311504"	Technik mechanik	43,5	0,0115
12	"832203"	Kierowca samochodu osobowego	43,1667	0,1776
13	"512001"	Kucharz	40,6667	0,4672
14	"931301"	Robotnik budowlany	39,5	0,0717
15	"833203"	Kierowca samochodu ciężarowego	38,3333	0,0565
16	"412001"	Sekretarka	36	0,2963
17	"933304"	Robotnik magazynowy	33,5	0,3433
18	"522305"	Technik handlowiec	32,1667	0,0725
19	"241304"	Specjalista bankowości	29,8333	0,0168
20	"723105"	Mechanik samochodów osobowych	28,1667	0,0592
21	"514101"	Fryzjer	27	0,3148
22	"242217"	Specjalista administracji publicznej	25,8333	0,1226
23	"422602"	Recepcjonista	25,5	0,3791
24	"832202"	Kierowca samochodu dostawczego	24,5	0,2177
25	"242222"	Specjalista do spraw organizacji usług gastronomicznych, hotelarskich i turystycznych	23,6667	0,0211
26	"723103"	Mechanik pojazdów samochodowych	23,5	0,0426
27	"962902"	Dozorca	19,5	0,1368
28	"752205"	Stolarz	19,1667	0,0522
29	"241306"	Specjalista do spraw finansów	19	0,114
30	"932101"	Pakowacz	18,6667	0,5982

Do tych zawodów nadwyżkowych należą m.in.: sprzedawca, magazynier, robotnik gospodarczy, ekonomista, technik ekonomista.

Omawiając 403 czterocyfrowe grupy zawodów i specjalności wskaźnik intensywności nadwyżki lub deficytu zawodów aż w 109 przypadkach równy jest 0,0000, natomiast w 9 przypadkach miał wartość MAX. Niski wskaźnik intensywności nadwyżki odnotowano w grupach zawodów: średni personel do spraw statystyki i dziedzin pokrewnych – 0,0028; ekonomiści – 0,0082; fotografowie – 0,013; inżynierowie mechanicy – 0,0135.

Wśród pozostałych na szczególną uwagę zasługują wysokie wskaźniki dla pracowników wykonujących dorywcze prace proste – 50; pomocników bibliotecznych – 29; opiekunów dziecięcych - 26.

Tabela T-II/P-7 obejmująca ranking zawodów generujących długotrwale bezrobocie każe nam wskazać kilka grup zawodów, które są postrzegane jako potencjalne źródło przyszłego napływu osób bezrobotnych. Można tu wskazać grupy zawodów: żołnierze szeregowi; monterzy; elektrycy i elektronicy; średni personel nauk fizycznych, chemicznych i technicznych; rzemieślnicy i robotnicy poligraficzni; sekretarki, operatorzy urządzeń biurowych i pokrewni; robotnicy budowlani i pokrewni (z wyłączeniem elektryków).

Analizując dalej wspomniany aspekt i biorąc pod uwagę bardziej szczegółowe – elementarne grupy zawodów należy zwrócić uwagę na fakt, że wskaźnik długotrwałego bezrobocia osiągnął wartość 1 w 7 na 404 grupy określone w ramach tej klasyfikacji. Są wśród nich: oficerowie pokładowi, piloci żeglugi i pokrewni; żołnierze szeregowi; przedstawiciele władz publicznych; hodowcy zwierząt gdzie indziej niesklasyfikowani; robotnicy przetwórstwa surowców roślinnych; operatorzy maszyn do szycia; operatorzy maszyn do wyprawiania futer i skór.

Natomiast na drugim biegunie ze wskaźnikiem równym 0,0000 jest 50 elementarnych grup zawodów, obejmujących m.in.: aktorów cyrkowych i pokrewnych; położne specjalistki; policjantów służby kryminalnej; specjalistów ratownictwa medycznego.

Tu należy zwrócić uwagę, że wszystkie dane dotyczą tylko bezrobocia rejestrowanego i ofert pracy, które wpłynęły do Urzędu co nie oddaje w pełni obrazu stołecznego rynku pracy. Wiele informacji o rzeczywistym zapotrzebowaniu na pracowników nie trafia do Urzędu i nie znajduje swojego odzwierciedlenia w analizach. Również sama analiza ilościowa nie jest wystarczająca, aby móc przedstawić pełny obraz sytuacji. Zaproponowane wskaźniki zaburzają również obraz lokalnego rynku pracy, a opieranie na nich ważnych analiz rynku pracy może doprowadzić do mylnych wniosków. Wskaźnik długotrwałego bezrobocia w zawodzie tak naprawdę nie mówi nic o potencjalnych źródłach długotrwałego bezrobocia, gdyż wystarczy, że chociaż jedna osoba będzie pozostawała w rejestrze Urzędu dłużej niż 12 miesięcy, wskaźnik

będzie miał wartość 1, czyli wskaże dany zawód jako potencjalne źródło długotrwałego bezrobocia.

Kolejnym istotnym zbiorem danych podlegającym analizie są liczby obrazujące strukturę bezrobotnych i ofert pracy według PKD (T-II/P-9a). W pierwszym półroczu 2013 r. zarejestrowało się najwięcej osób, które zakończyły pracę w handlu hurtowym i detalicznym, naprawach pojazdów samochodowych, włączając motocykle (wskaźnik 12,1125), pozostałej działalności usługowej (wskaźnik 7,8093), przetwórstwie przemysłowym (wskaźnik 5,155), działalności profesjonalnej, naukowej i technicznej (wskaźnik 4,9503), działalności w zakresie usług administrowania i wspierającej (wskaźnik 4,135), budownictwie (wskaźnik 3,8388),

Wysoki wskaźnik ofert zatrudnienia przypadłał w sekcjach PKD: działalność w zakresie usług administrowania i działalność wspierająca – 32,073, działalność profesjonalna, naukowa i techniczna – 13,7645, handel hurtowy i detaliczny, naprawa pojazdów samochodowych, włączając motocykle – 12,9154, działalność związana z zakwaterowaniem i usługami gastronomicznymi – 8,0332. Najniższy wskaźnik ofert zatrudnienia odnotowano w sekcjach: organizacje i zespoły eksterytorialne – 0,0199, rolnictwo, leśnictwo, łowiectwo, rybactwo – 0,0663, wytwarzanie i zaopatrywanie w energię elektryczną, gaz, parę wodną, gorącą wodę i powietrze do układów klimatyzacyjnych – 0,1393, a wskaźnik równy 0 odnotowano w sekcji: działalność nie zidentyfikowana.

5. WNIOSKI

Przedstawiona powyżej analiza zawodów deficytowych i nadwyżkowych, będąca wynikiem zastosowanych sposobów liczenia wskaźników nie może jednoznacznie wskazywać na główne kierunki problemowe. Nie ukazuje ona pełnego obrazu lokalnego rynku pracy. W niniejszym opracowaniu analizowane są wyłącznie dane, które były dostępne w systemie informatycznym Syriusz^{Std}.

A zatem analizie tej podlega wyłącznie to, co wynika z dokumentacji przedstawionej przez osoby bezrobotne lub pracodawców, którzy zetknęli się z Urzędem. Nie ma możliwości włączenia w badanie wszystkich osób, które w rzeczywistości nie pracują, jednak nie pozostają w oficjalnych rejestrach.

Również gdy idzie o oferty zatrudnienia można mówić tylko o danych, jakie można odczytać z propozycji pozostających w dyspozycji Urzędu. Jak wiadomo w Warszawie istnieje wiele firm zajmujących się pośrednictwem pracy. Najskuteczniejszą formą pozyskiwania pracowników jest networking. Ponadto pracodawcy zgłaszają swoje zapotrzebowanie na pracowników w internecie lub w prasie. Wiele informacji o rzeczywistym popycie na pracę nie

trafia do Urzędu i nie znajduje swojego odzwierciedlenia w dokonanej analizie. Pracodawcy nie mają obowiązku zgłaszania ofert pracy do Urzędu.

W rejestrze Urzędu nadal pozostaje wiele osób bezrobotnych, które wykazują bierną postawę, zainteresowanych najczęściej uzyskaniem ubezpieczenia zdrowotnego dla siebie i rodziny, bądź też postawę roszczeniową, co znamienne implikowaną nieadekwatnością posiadanych kwalifikacji w stosunku do nowych wyzwań rynku pracy, stale potęgowanych przez dokonujący się postęp techniczny.

Pośród wielu przyczyn pozostawania bez pracy najważniejsze to brak doświadczenia, motywacji, chęci uczenia się i podnoszenia kwalifikacji, umiejętności samodzielnego poszukiwania pracy, sumiennosci, rzetelności czyli zestaw cech, których zbadanie metodą ilościową nie jest możliwe.

Warszawa, jako metropolia rozwija się i realizuje inwestycje, które generują miejsca pracy w bardzo określonych zawodach, najczęściej wymagających wysokich kwalifikacji.

Analiza suchych liczb i wskaźników pokazuje tylko wycinek problemu i nie diagnozuje jego przyczyn. Analiza ilościowa nie dostarcza kompleksowej wiedzy o przyczynach pozostawania bez pracy, czy też niechęci do podnoszenia kwalifikacji, które można zbadać technikami jakościowymi. Wyciągnięcie zatem wniosków z opracowań ilościowych zawsze będzie obarczone błędem i stanowić jedynie częściową diagnozę, do której należy zawsze dodać wiedzę i spostrzeżenia specjalistów zajmujących się problematyką rynku pracy.