



Urząd Pracy
m.st. Warszawy



**RANKING ZAWODÓW DEFICYTOWYCH
I NADWYŻKOWYCH
W MIEŚCIE STOŁECZNYM WARSZAWA
W I PÓŁROCZU 2012 ROKU**

Warszawa, październik 2012 r.

1. WSTĘP

Cel opracowania jest zgodny z założeniami i merytorycznymi zaleceniami prowadzenia monitoringu zawodów deficytowych i nadwyżkowych. Opracowanie zawiera analizę skali i struktury bezrobocia w grupach i zawodach oraz popytu na pracę dla poszczególnych zawodów z punktu widzenia ofert zatrudnienia zgłaszanych do Urzędu Pracy m.st. Warszawy. Poddano w nim także analizie zawody wykazujące deficytowość lub nadwyżkę pracowników oraz określono kierunki zmian w odniesieniu do zawodów wywierających największy wpływ na rynek pracy.

Podstawą niniejszego opracowania są dane zawarte w załączniku 2 – „Bezrobotni według rodzaju działalności ostatniego miesiąca pracy oraz oferty pracy” oraz w załączniku 3 – „Bezrobotni oraz oferty pracy według zawodów i specjalności” - do sprawozdania MPiPS – 01 o rynku pracy, za okres 01.01.2012-30.06.2012.

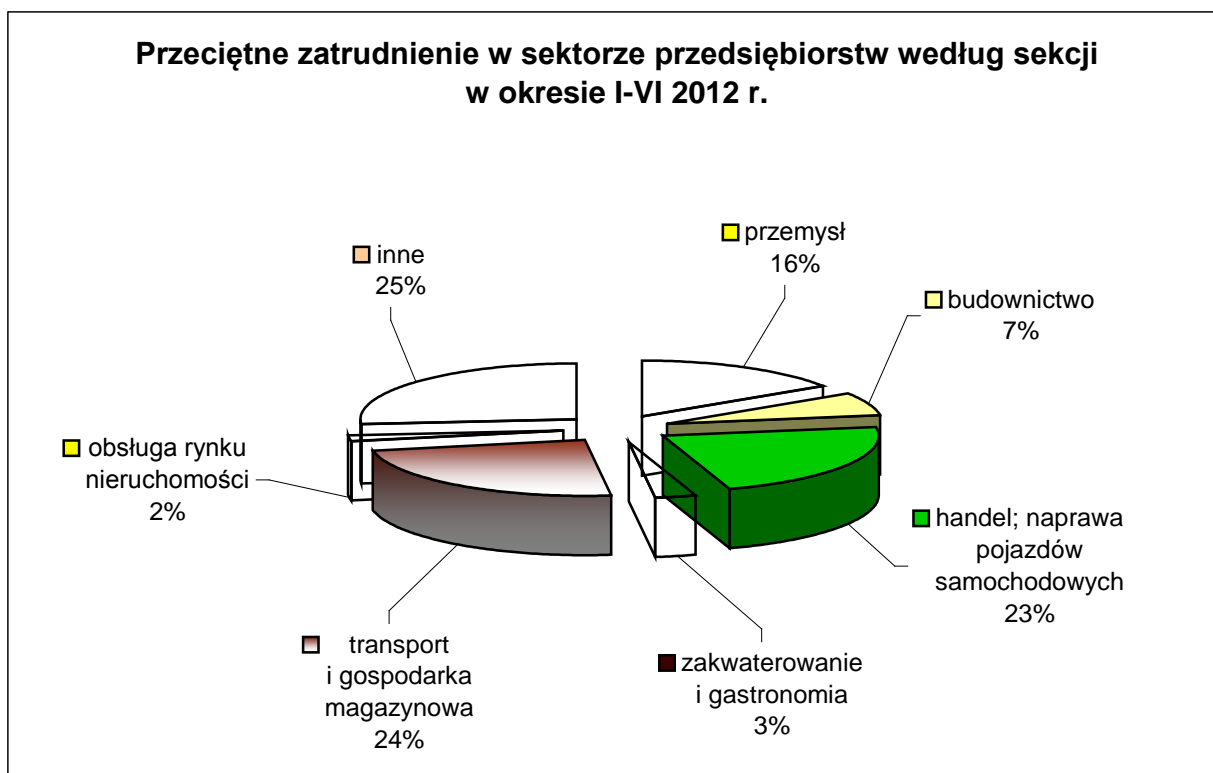
Raport przygotowano na podstawie wskazówek zawartych w opracowaniu „Zalecenia metodyczne do prowadzenia monitoringu zawodów deficytowych i nadwyżkowych” Ministerstwa Gospodarki, Pracy i Polityki Społecznej, Departamentu Rynku Pracy – Warszawa 2003” oraz na podstawie analizy mierników zawartych w tabelach raportu. Raport dotyczy 42 dużych grup zawodowych, 403 grup elementarnych oraz 1.606 zawodów i specjalności określonych w „Klasyfikacji zawodów i specjalności” wprowadzonej do stosowania Rozporządzeniem Ministra Gospodarki i Pracy z dnia 27 kwietnia 2010 r. w sprawie klasyfikacji zawodów i specjalności dla potrzeb rynku pracy oraz zakresu jej stosowania.

2. ANALIZA BEZROBOCIA WG ZAWODÓW (GRUP ZAWODÓW)

Warszawa była i jest stolicą polskiego biznesu. Miasto to pełni ważne funkcje: polityczne, administracyjne, kulturalne, infrastrukturalne, gospodarcze. Warszawa jest również miejscem koncentracji kapitału zagranicznego i rodzimego, miejscem dobrze rozwiniętego sektora usług oraz największym w kraju ośrodkiem naukowo-badawczym.

Spośród ogółu zatrudnionych w stolicy najliczniejszą grupę stanowią pracownicy zatrudnieni w sektorze transport gospodarka magazynowa - stanowią oni 24% ogółu; następną najliczniej reprezentowaną grupą są pracownicy sektora handel; naprawa pojazdów samochodowych (23%), kolejną dużą grupą pozostają pracownicy zatrudnieni w przemyśle - stanowią oni 16%.¹

¹ Źródło: Urząd Statystyczny w Warszawie, Przegląd Statystyczny Warszawa, Rok XXI nr 2/2012 kwartalnik



W I półroczu 2012 r. przeciętne wynagrodzenie brutto w sektorze przedsiębiorstw wynosiło 4.820,96 zł. W porównaniu do analogicznego okresu roku poprzedniego wynagrodzenie było wyższe o 3,6%.²

W Urzędzie Pracy m.st. Warszawy na dzień 30 czerwca 2012 r. zarejestrowanych było 44.461 osób bezrobotnych, w tym 21.605 kobiet (48,6% ogółu bezrobotnych), czyli o 3.877 osób więcej w porównaniu z analogicznym okresem roku ubiegłego. W Warszawie reprezentowane są określone grupy zawodowe i specjalności, które od lat generują stały napływ bezrobotnych, a jednocześnie dużą grupę stanowią osoby reprezentujące zawody stale poszukiwane na stołecznym rynku pracy.

Biorąc pod uwagę wartości bezwzględne należy podkreślić, że wśród 1.606 pozycji określających zawody bezrobotnych, zaledwie tylko w 111 przypadkach nie odnotowaliśmy reprezentantów danego zawodu. Natomiast wiele z przedstawionych zawodów reprezentowanych jest przez wyjątkowo liczne grupy bezrobotnych.

² Źródło: Urząd Statystyczny w Warszawie, Przegląd Statystyczny Warszawa, Rok XXI nr 2/2012 kwartalnik

Bezrobotni wg zawodów w Warszawie (wybrane grupy) – stan na koniec I-półrocza

Lp	Kod zawodu	Nazwa zawodu	Bezrobotni ogółem	Bezrobotne kobiety	Bezrobotni powyżej 12 m-cy-razem
1	"000000"	Bez zawodu	6.001	2.636	952
2	"522301"	Sprzedawca	3.250	2.523	1.088
3	"411004"	Technik prac biurowych	1.642	1.215	775
4	"515303"	Robotnik gospodarczy	973	294	432
5	"911207"	Sprzątaczką biurową	859	768	312
6	"331403"	Technik ekonomista	776	595	359
7	"432103"	Magazynier	711	101	229
8	"263102"	Ekonomista	668	380	277
9	"722204"	Ślusarz	560	6	231
10	"311504"	Technik mechanik	554	30	258
11	"331301"	Księgowy	497	461	154
12	"243106"	Specjalista do spraw marketingu i handlu	464	279	185
13	"332203"	Przedstawiciel handlowy	429	143	148
14	"832203"	Kierowca samochodu osobowego	429	1	183
15	"523002"	Kasjer handlowy	397	351	118
16	"931301"	Robotnik budowlany	379	1	147
17	"522305"	Technik handlowiec	375	173	162
18	"412001"	Sekretarka	369	368	130
19	"512001"	Kucharz	344	162	98
20	"513101"	Kelner	314	223	97
21	"933304"	Robotnik magazynowy	287	72	124
22	"941201"	Pomoc kuchenna	285	220	99
23	"713102"	Malarz budowlany	278	6	134
24	"723105"	Mechanik samochodów osobowych	259	1	93
25	"833203"	Kierowca samochodu ciężarowego	245	0	78
26	"422602"	Recepcjonista	235	216	57
27	"753105"	Krawiec	229	214	70
28	"524902"	Doradca klienta	228	128	17
29	"514101"	Fryzjer	221	199	66
30	"241304"	Specjalista bankowości	219	153	78
31	"334306"	Technik administracji	205	157	80
32	"242222"	Specjalista do spraw organizacji usług gastronomicznych, hotelarskich i turystycznych	196	130	62
33	"723103"	Mechanik pojazdów samochodowych	195	1	68
34	"962902"	Dozorca	194	57	67
35	"722314"	Tokarz w metalu	192	6	80
36	"712601"	Hydraulik	184	0	74
37	"311303"	Technik elektryk	173	10	65
38	"235107"	Pedagog	172	147	54
39	"711202"	Murarz	170	0	73
40	"243305"	Specjalista do spraw sprzedaży	154	103	17
41	"263304"	Politolog	153	82	42
42	"332302"	Zaopatrzeniowiec	151	30	53
43	"242217"	Specjalista administracji publicznej	150	81	48
44	"263401"	Psycholog	148	126	37
45	"741207"	Elektromonter (elektryk) zakładowy	146	2	60

46	"261906"	Prawnik legislator	142	77	48
47	"312204"	Mistrz produkcji w przemyśle elektronicznym	142	22	77
48	"513202"	Barman	138	94	55
49	"751201"	Cukiernik	135	79	38
50	"121303"	Naczelnik / kierownik wydziału	134	61	63

Łącznie w tych zawodach zarejestrowanych było 44.461 bezrobotnych według stanu na koniec czerwca 2012 r. Najliczniejszą grupę osób zarejestrowanych stanowią osoby bez zawodu – 6.001 osób, w tym 952 osoby długotrwale bezrobotne poprzednio pracujące. W rejestrze Urzędu nadal pozostaje wiele osób mających zawód sprzedawcy, technika prac biurowych, robotnika gospodarczego, sprzątaczkę biurowej, czy też technika ekonomisty.

Nie należy jednak analizować tego złożonego problemu zwracając uwagę tylko na liczby bezwzględne, gdyż nie wskazują one na główne problemy występujące na rynku pracy.

Elementem analizy znakomicie wskazującym zagrożenia ujawniające się na stołecznym rynku pracy jest badanie struktury bezrobocia wg tzw. dużych grup zawodowych, prowadzone z uwzględnieniem procentowego wskaźnika udziału każdej z nich w całej populacji osób bezrobotnych.

**Struktura bezrobotnych wg grup zawodowych (kod 2-cyfrowy) w Warszawie –
stan na koniec I-półrocza 2012 r.**

Lp	Kod grupy zawodów	Nazwa grupy zawodów	Bezrobotni ogółem	Bezrobotne kobiety	Bezrobotni absolwenci-razem	Bezrobotni powyżej 12 m-cy -razem
1	"52"	Sprzedawcy i pokrewni	12,3941	18,5195	8,5426	11,3941
2	"33"	Średni personel do spraw biznesu i administracji	7,3738	9,9794	5,9046	7,8901
3	"41"	Sekretarki, operatorzy urzędzeń biurowych i pokrewni	6,9682	11,0443	7,4122	7,5079
4	"24"	Specjaliści do spraw ekonomicznych i zarządzania	6,5262	8,2398	13,3166	5,702
5	"51"	Pracownicy usług osobistych	6,4871	7,0535	2,7638	6,8186
6	"26"	Specjaliści z dziedziny prawa, dziedzin społecznych i kultury	5,9957	7,4861	19,4723	5,395
7	"72"	Robotnicy obróbki metali, mechanicy maszyn i urzędzeń i pokrewni	5,2184	0,2056	0,8793	5,9271
8	"31"	Średni personel nauk fizycznych, chemicznych i technicznych	5,1455	2,3987	1,8844	6,0694
9	"71"	Robotnicy budowlani i pokrewni (z wyłączeniem elektryków)	3,9962	0,1161	0,3768	4,5558
10	"21"	Specjaliści nauk fizycznych, matematycznych i technicznych	3,809	3,2473	12,9399	3,4396
11	"91"	Pomoce domowe i sprzątaczk	3,1045	5,2559	0,8794	3,1245
12	"93"	Robotnicy pomocniczy w górnictwie, przemyśle, budownictwie i transporcie	3,029	1,3759	0,6282	3,3119
13	"83"	Kierowcy i operatorzy pojazdów	2,7119	0,0738	0,5025	2,7573
14	"43"	Pracownicy do spraw finansowo-statystycznych i ewidencji materiałowej	2,6547	1,6237	2,2613	2,4202
15	"75"	Robotnicy w przetwórstwie spożywczym, obróbce drewna, produkcji wyrobów tekstylnych i pokrewni	2,5142	2,6781	0,8794	2,3829
16	"42"	Pracownicy obsługi klienta	2,0514	3,3739	2,7638	1,6936
17	"74"	Elektrycy i elektronicy	1,9474	0,2742	0,3769	2,0232
18	"23"	Specjaliści nauczania i wychowania	1,7628	2,7782	3,7689	1,6334
19	"73"	Rzemieślnicy i robotnicy poligraficzni	1,625	1,1651	0,2513	1,5811
20	"54"	Pracownicy usług ochrony	1,4769	0,2372	0,2513	1,7609
21	"96"	Ładowacze nieczystości i inni pracownicy przy pracach prostych	1,443	1,1914	0,2512	1,4761

22	"12"	Kierownicy do spraw zarządzania i handlu	1,3962	1,455	0,7538	1,0641
23	"34"	Średni personel z dziedziny prawa, spraw społecznych, kultury i pokrewny	1,183	1,4814	1,1306	1,2064
24	"11"	Przedstawiciele władz publicznych, wyżsi urzędnicy i dyrektorzy generalni	1,0374	0,6326	0	0,9966
25	"81"	Operatorzy maszyn i urządzeń wydobywczych i przetwórczych	1,0192	0,5377	0,2512	1,2889
26	"32"	Średni personel do spraw zdrowia	0,9646	1,4287	1,3819	0,8918
27	"22"	Specjaliści do spraw zdrowia	0,8424	1,434	5,9044	0,6594
28	"94"	Pracownicy pomocniczy przygotowujący posiłki	0,7722	1,2019	0,1256	0,7418
29	"25"	Specjaliści do spraw technologii informacyjno-komunikacyjnych	0,7306	0,3057	1,6332	0,6744
30	"35"	Technicy informatycy	0,7202	0,3427	1,1307	0,6669
31	"44"	Pozostali pracownicy obsługi biura	0,7176	0,912	0,8794	0,637
32	"13"	Kierownicy do spraw produkcji i usług	0,5954	0,3058	0,1256	0,5246
33	"82"	Monterzy	0,572	0,2688	0	0,6744
34	"14"	Kierownicy w branży hotelarskiej, handlu i innych branżach usługowych	0,507	0,4954	0	0,4046
35	"53"	Pracownicy opieki osobistej i pokrewni	0,3276	0,5115	0,1256	0,3147
36	"61"	Rolnicy produkcji towarowej	0,3276	0,3427	0,2513	0,3147
37	"95"	Sprzedawcy uliczni i pracownicy świadczący usługi na ulicach	0,0234	0,0105	0	0,0375
38	"92"	Robotnicy pomocniczy w rolnictwie, leśnictwie i rybołówstwie	0,0182	0,0106	0	0,03
39	"01"	Oficerowie sił zbrojnych	0,0052	0,0053	0	0
40	"03"	Żołnierze szeregowi	0,0026	0	0	0,0075
41	"62"	Leśnicy i rybacy	0,0026	0	0	0
42	"63"	Rolnicy i rybacy pracujący na własne potrzeby	0	0	0	0

Najliczniej reprezentowanymi grupami zawodowymi wśród wszystkich zarejestrowanych (według dużych grup zawodowych - kod 2-cyfrowy) są: sprzedawcy i pokrewni; średni personel do spraw biznesu i administracji; sekretarki, operatorzy urządzeń biurowych i pokrewni; specjaliści do spraw ekonomicznych i zarządzania; pracownicy usług osobistych. Natomiast najniższy wskaźnik można odnotować w grupach: rolnicy i rybacy pracujący na własne potrzeby (w tym przypadku wskaźnik wynosi 0); leśnicy i rybacy; żołnierze szeregowi; oficerowie sił

zbrojnych; robotnicy pomocniczy w rolnictwie, leśnictwie i rybołówstwie; sprzedawcy uliczni i pracownicy świadczący usługi na ulicach.

W okresie od stycznia do czerwca 2012 r. w Urzędzie Pracy m.st. Warszawy zarejestrowało się 28.514 osób (tj. o 2.541 osób więcej niż w analogicznym okresie roku poprzedniego).

W czerwcu br. w Urzędzie Pracy m.st. Warszawy zarejestrowano 3.984 bezrobotnych, w tym 1.913 kobiet, czyli:

- o 194 bezrobotnych więcej, niż w analogicznym okresie ubiegłego roku,
- o 23 bezrobotne kobiety więcej, niż w analogicznym okresie ubiegłego roku.

Kolejna tabela przedstawia zawody, w których odnotowano największy napływ bezrobotnych według zawodów w Warszawie w pierwszym półroczu 2012 roku.

**Napływ bezrobotnych wg zawodów w Warszawie w I-półroczu 2012 r.
(wybrane grupy – kod 6-cyfrowy)**

Lp	Kod zawodu	Nazwa zawodu	Bezrobotni ogółem	Bezrobotne kobiety	Bezrobotni absolwenci-razem	Bezrobotni absolwenci-kobiety
1	"000000"	Bez zawodu	4.838	1.898	372	174
2	"522301"	Sprzedawca	2.073	1.543	86	64
3	"411004"	Technik prac biurowych	744	548	40	30
4	"515303"	Robotnik gospodarczy	513	154	7	4
5	"432103"	Magazynier	509	60	11	2
6	"911207"	Sprzątaczką biurową	492	435	4	4
7	"263102"	Ekonomista	339	200	38	15
8	"331403"	Technik ekonomista	331	242	23	18
9	"331301"	Księgowy	329	299	17	14
10	"722204"	Ślusarz	284	3	3	0
11	"523002"	Kasjer handlowy	283	235	17	14
12	"332203"	Przedstawiciel handlowy	281	80	18	5
13	"243106"	Specjalista do spraw marketingu i handlu	270	180	9	8
14	"524902"	Doradca klienta	256	144	27	21
15	"512001"	Kucharz	253	84	12	2
16	"832203"	Kierowca samochodu osobowego	250	1	4	0
17	"311504"	Technik mechanik	245	8	4	0
18	"931301"	Robotnik budowlany	243	0	1	0
19	"412001"	Sekretarka	234	234	15	15
20	"513101"	Kelner	223	143	21	16
21	"833203"	Kierowca samochodu ciężarowego	205	0	0	0
22	"422602"	Recepcjonista	178	159	17	16
23	"522305"	Technik handlowiec	177	63	7	3
24	"941201"	Pomoc kuchenna	174	120	2	1
25	"933304"	Robotnik magazynowy	172	43	0	0
26	"514101"	Fryzjer	167	154	17	15
27	"723105"	Mechanik samochodów osobowych	156	0	4	0
28	"243305"	Specjalista do spraw sprzedaży	148	91	11	7
29	"241304"	Specjalista bankowości	131	86	6	3
30	"242222"	Specjalista do spraw organizacji usług gastronomicznych, hotelarskich i turystycznych	127	79	26	15
31	"723103"	Mechanik pojazdów samochodowych	124	0	9	0
32	"713102"	Malarz budowlany	122	0	1	0
33	"753105"	Krawiec	120	113	2	2
34	"263401"	Psycholog	111	89	34	26
35	"832202"	Kierowca samochodu dostawczego	111	0	4	0

W omawianym okresie zarejestrowało się najwięcej osób, które nie posiadają żadnego zawodu; w dalszej kolejności były to osoby, które deklarowały zawód sprzedawcy, technika prac

biurowych, robotnika gospodarczego, magazyniera, sprzątaczkę biurową, ekonomistę, technika ekonomisty.

Poniższa tabela przedstawia strukturę napływu osób bezrobotnych według dużych grup zawodowych w Warszawie w pierwszej połowie 2012 r.

**Struktura napływu bezrobotnych według grup zawodowych w Warszawie
w I-półroczu 2012 r. (kod 2-cyfrowy)**

Lp	Kod grupy zawodów	Nazwa grupy zawodów	Bezrobotni ogółem	Bezrobotni absolwenci-razem
1	"52"	Sprzedawcy i pokrewni	13,4168	9,5097
2	"24"	Specjaliści do spraw ekonomicznych i zarządzania	7,2012	11,6102
3	"33"	Średni personel do spraw biznesu i administracji	6,8844	5,7758
4	"41"	Sekretarki, operatorzy urządzeń biurowych i pokrewni	6,5255	7,9955
5	"51"	Pracownicy usług osobistych	6,4705	5,3676
6	"26"	Specjaliści z dziedziny prawa, dziedzin społecznych i kultury	6,365	18,8446
7	"72"	Robotnicy obróbki metali, mechanicy maszyn i urządzeń i pokrewni	4,7052	1,0502
8	"31"	Średni personel nauk fizycznych, chemicznych i technicznych	4,1729	2,6836
9	"21"	Specjaliści nauk fizycznych, matematycznych i technicznych	4,1559	12,4853
10	"71"	Robotnicy budowlani i pokrewni (z wyłączeniem elektryków)	3,5818	0,8167
11	"93"	Robotnicy pomocniczy w górnictwie, przemyśle, budownictwie i transporcie	3,1045	0,4083
12	"83"	Kierowcy i operatorzy pojazdów	3,0452	0,4667
13	"43"	Pracownicy do spraw finansowo-statystycznych i ewidencji materiałowej	3,0367	1,4001
14	"91"	Pomoce domowe i sprzątaczkę	2,9481	0,4667
15	"75"	Robotnicy w przetwórstwie spożywczym, obróbce drewna, produkcji wyrobów tekstylnych i pokrewni	2,3652	1,1084
16	"42"	Pracownicy obsługi klienta	2,1751	2,3921
17	"74"	Elektrycy i elektronicy	1,8331	0,175
18	"73"	Rzemieślnicy i robotnicy poligraficzni	1,5543	0,4084
19	"23"	Specjaliści nauczania i wychowania	1,5416	2,917
20	"54"	Pracownicy usług ochrony	1,4783	0,5251
21	"12"	Kierownicy do spraw zarządzania i handlu	1,4656	0,3499
22	"96"	Ładowacze nieczystości i inni pracownicy przy pracach prostych	1,4403	0,2917
23	"34"	Średni personel z dziedziny prawa, spraw społecznych, kultury i pokrewny	1,1486	1,7502
24	"11"	Przedstawiciele władz publicznych, wyżsi urzędnicy i dyrektorzy generalni	1,0854	0,1167
25	"22"	Specjaliści do spraw zdrowia	1,0851	4,8425

26	"81"	Operatorzy maszyn i urządzeń wydobywczych i przetwórczych	0,9671	0,0583
27	"32"	Średni personel do spraw zdrowia	0,9208	1,4002
28	"94"	Pracownicy pomocniczy przygotowujący posiłki	0,7898	0,175
29	"25"	Specjaliści do spraw technologii informacyjno-komunikacyjnych	0,7602	1,5168
30	"35"	Technicy informatycy	0,7602	1,7502
31	"44"	Pozostali pracownicy obsługi biura	0,735	0,7
32	"13"	Kierownicy do spraw produkcji i usług	0,5955	0,1166
33	"14"	Kierownicy w branży hotelarskiej, handlu i innych branżach usługowych	0,5363	0
34	"82"	Monterzy	0,5111	0,175
35	"61"	Rolnicy produkcji towarowej	0,3167	0,2333
36	"53"	Pracownicy opieki osobistej i pokrewni	0,2873	0,0583
37	"95"	Sprzedawcy uliczni i pracownicy świadczący usługi na ulicach	0,0211	0,0583
38	"01"	Oficerowie sił zbrojnych	0,0042	0
39	"03"	Żołnierze szeregowi	0,0042	0
40	"92"	Robotnicy pomocniczy w rolnictwie, leśnictwie i rybołówstwie	0,0042	0
41	"62"	Leśnicy i rybacy	0	0
42	"63"	Rolnicy i rybacy pracujący na własne potrzeby	0	0

Największy napływ osób bezrobotnych odnotowano w grupach (kod 2-cyfrowy): sprzedawcy i pokrewni; specjaliści do spraw ekonomicznych i zarządzania; średni personel do spraw biznesu i administracji; sekretarki, operatorzy urządzeń biurowych i pokrewni; pracownicy usług osobistych. Natomiast nikt nie zarejestrował się w grupach rolnicy i rybacy pracujący na własne potrzeby oraz leśnicy i rybacy.

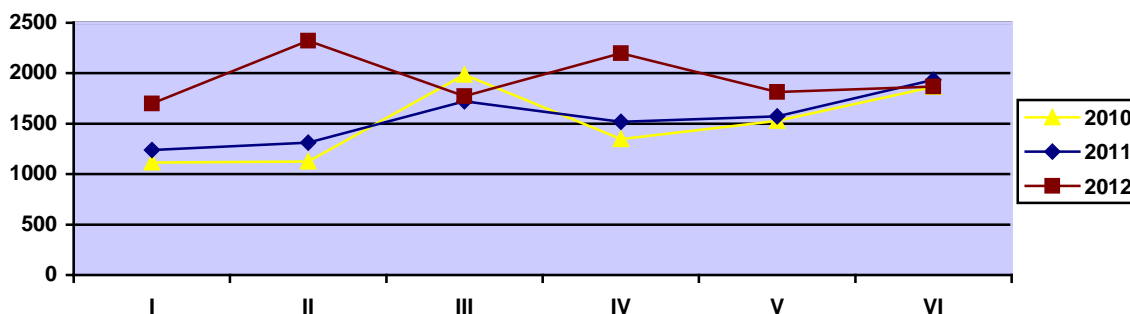
3. ANALIZA OFERT PRACY WG ZAWODÓW (GRUP ZAWODÓW)

Na uwagę zasługuje liczba ofert pracy, które wpłynęły do Urzędu Pracy m.st. Warszawy w pierwszym półroczu 2012 r.

LICZBA OFERT PRACY W LATACH 2010-2012					
miesiąc	rok 2012	rok 2011	rok 2010	2012-2011	2011-2010
styczeń	1.701	1.238	1.115	463	123
luty	2.322	1.311	1.126	1.011	185
marzec	1.774	1.721	1.986	53	-265
kwiecień	2.199	1.517	1.348	682	169
maj	1.815	1.571	1.529	244	42
czerwiec	1.869	1.935	1.864	-66	71
razem	11.680	9.293	8.968	2.387	325

W pierwszym półroczu 2012 r. odnotowano wzrost liczby zgłoszonych ofert o 25,6% w stosunku do pierwszego półrocza 2011 r., czyli zgłoszono o 2.387 ofert pracy więcej.

LICZBA OFERT PRACY



W tabeli poniżej przedstawiono zawody, w których zgłoszono najwięcej ofert pracy.

Oferty pracy wg zawodów w m.st. Warszawa w I-półroczu 2012 r.

Lp	Kod zawodu	Nazwa zawodu	Oferty pracy zgłoszone w I-półroczu	Oferty pracy zgłoszone w końcu I-półrocza
1	"524404"	Telemarketer	1.040	170
2	"911207"	Sprzątaczką biurową	596	70
3	"411004"	Technik prac biurowych	568	7
4	"332203"	Przedstawiciel handlowy	387	40
5	"541307"	Pracownik ochrony fizycznej bez licencji	283	72
6	"832203"	Kierowca samochodu osobowego	211	70
7	"432102"	Inwentaryzator	200	90
8	"832205"	Taksówkarz	200	0
9	"515303"	Robotnik gospodarczy	190	10
10	"711202"	Murarz	186	72
11	"522301"	Sprzedawca	166	19
12	"833101"	Kierowca autobusu	150	5
13	"243305"	Specjalista do spraw sprzedaży	143	93
14	"541308"	Pracownik ochrony fizycznej I stopnia	137	12
15	"441202"	Kurier	121	20
16	"251102"	Konsultant do spraw systemów teleinformatycznych	118	31
17	"241202"	Doradca finansowy	96	6
18	"341202"	Opiekun osoby starszej	93	0
19	"332201"	Ekspozytor towarów (merchandiser)	91	0
20	"941101"	Pracownik przygotowujący posiłki typu fast food	88	0
21	"432103"	Magazynier	84	20
22	"422201"	Pracownik centrum obsługi telefonicznej (pracownik call center)	82	40
23	"932101"	Pakowacz	78	0
24	"512001"	Kucharz	75	3
25	"243106"	Specjalista do spraw marketingu i handlu	70	1
26	"522305"	Technik handlowiec	69	3
27	"331301"	Księgowy	65	9
28	"524201"	Demonstrator wyrobów	55	50
29	"911203"	Pokojowa	55	0
30	"941201"	Pomoc kuchenna	52	2

Najwięcej ofert pracy w pierwszym półroczu 2012 r. wpłynęło do Urzędu w następujących zawodach: telemarketer, sprzątaczką biurową, technik prac biurowych, przedstawiciel handlowy, pracownik ochrony fizycznej bez licencji.

**Struktura ofert pracy wg grup zawodów w Warszawie w I półroczu 2012 r.
(kod 2-cyfrowy)**

Lp	Kod zawodu	nazwa zawodu	Oferty pracy zgłoszone w I-półroczu	Oferty pracy zgłoszone w końcu I-półroczu
1	"52"	Sprzedawcy i pokrewni	14,5638	17,8403
2	"24"	Specjaliści do spraw ekonomicznych i zarządzania	11,9435	10,2387
3	"33"	Średni personel do spraw biznesu i administracji	7,2775	5,9672
4	"41"	Sekretarki, operatorzy urządzeń biurowych i pokrewni	7,1232	1,2563
5	"91"	Pomoce domowe i sprzątaczk	6,8407	6,3442
6	"51"	Pracownicy usług osobistych	6,5582	3,3291
7	"83"	Kierowcy i operatorzy pojazdów	5,445	5,0879
8	"54"	Pracownicy usług ochrony	4,3151	5,9045
9	"71"	Robotnicy budowlani i pokrewni (z wyłączeniem elektryków)	3,6558	7,412
10	"96"	Ładowacze nieczystości i inni pracownicy przy pracach prostych	3,4076	5,3392
11	"43"	Pracownicy do spraw finansowo-statystycznych i ewidencji materiałowej	3,142	8,8568
12	"25"	Specjaliści do spraw technologii informacyjno-komunikacyjnych	2,637	2,5753
13	"44"	Pozostali pracownicy obsługi biura	2,3801	1,4447
14	"72"	Robotnicy obróbki metali, mechanicy maszyn i urządzeń i pokrewni	1,815	1,2562
15	"42"	Pracownicy obsługi klienta	1,5583	2,7638
16	"34"	Średni personel z dziedziny prawa, spraw społecznych, kultury i pokrewny	1,3355	0,3769
17	"93"	Robotnicy pomocniczy w górnictwie, przemyśle, budownictwie i transporcie	1,3184	0
18	"75"	Robotnicy w przetwórstwie spożywczym, obróbce drewna, produkcji wyrobów tekstylnych i pokrewni	1,2672	0,4397
19	"94"	Pracownicy pomocniczy przygotowujący posiłki	1,2072	0,1256
20	"26"	Specjaliści z dziedziny prawa, dziedzin społecznych i kultury	1,0958	0,1256
21	"21"	Specjaliści nauk fizycznych, matematycznych i technicznych	1,0789	0,8792
22	"82"	Monterzy	0,976	3,3291
23	"31"	Średni personel nauk fizycznych, chemicznych i technicznych	0,9417	1,7587
24	"53"	Pracownicy opieki osobistej i pokrewni	0,9417	2,01
25	"74"	Elektrycy i elektronicy	0,9333	0,8794
26	"81"	Operatorzy maszyn i urządzeń wydobywczych i przetwórczych	0,8647	0,3141
27	"12"	Kierownicy do spraw zarządzania i handlu	0,7792	0,3768
28	"23"	Specjaliści nauczania i wychowania	0,702	0,4396
29	"22"	Specjaliści do spraw zdrowia	0,5907	0,691
30	"73"	Rzemieślnicy i robotnicy poligraficzni	0,5652	0

31	"32"	Średni personel do spraw zdrowia	0,5479	0
32	"61"	Rolnicy produkcji towarowej	0,4367	1,2563
33	"13"	Kierownicy do spraw produkcji i usług	0,3511	0,1256
34	"35"	Technicy informatycy	0,3167	0,3768
35	"14"	Kierownicy w branży hotelarskiej, handlu i innych branżach usługowych	0,2568	0,3141
36	"95"	Sprzedawcy uliczni i pracownicy świadczący usługi na ulicach	0,1798	0
37	"63"	Rolnicy i rybacy pracujący na własne potrzeby	0,0856	0
38	"92"	Robotnicy pomocniczy w rolnictwie, leśnictwie i rybołówstwie	0,0514	0
39	"01"	Oficerowie sił zbrojnych	0	0
40	"03"	Żołnierze szeregowi	0	0
41	"62"	Leśnicy i rybacy	0	0

W I półroczu 2012 r. największy udział w ogólnej liczbie pozyskanych miejsc pracy miały oferty zatrudnienia w następujących grupach (kod 2-cyfrowy): sprzedawcy i pokrewni; specjaliści do spraw ekonomicznych i zarządzania; średni personel do spraw biznesu i administracji; sekretarki, operatorzy urządzeń biurowych i pokrewni; pomoce domowe i sprzątaczk.

Niski wskaźnik zapotrzebowania na pracę wykazują m.in. następujące grupy zawodowe: robotnicy pomocniczy w rolnictwie, leśnictwie i rybołówstwie; rolnicy i rybacy pracujący na własne potrzeby; sprzedawcy uliczni i pracownicy świadczący usługi na ulicach; kierownicy branży hotelarskiej, handlu i innych branżach usługowych. Jest to zgodne ze specyfiką lokalnego rynku pracy. Są również 3 grupy zawodów, których wskaźnik zapotrzebowania na pracę jest równy 0. Są to następujące grupy: oficerowie sił zbrojnych; żołnierze szeregowi; leśnicy i rybacy.

Najczęściej zgłaszane oferty pracy:

Wyższe:

Inżynierowie:

- inżynierowie informatycy (programiści - administrowanie bazami danych oraz analitycy systemów komputerowych, ze znajomością języków obcych- głównie angielski, chiński) – 3000 zł do 4000 zł
- inżynierowie telekomunikacji (głównie ze znajomością języków obcych takich jak chiński, koreański, angielski i znajomością różnych produktów branży telefonii komórkowej) – 3000 zł do 4000 zł

Ekonomiści:

- księgowi/samodzielni księgowi (staż pracy minimum 1 rok, znajomość programów księgowych: Płatnik, Symfonia, inne oraz rozliczenia ZUS, VAT) – 2500 zł do 4000 zł
- pracownicy działów kadr i płac – od 1500 zł do 3500 zł

Zarządzanie i marketing

- specjalista ds. marketingu i handlu (doświadczenie zawodowe, znajomość rynków zagranicznych – szczególnie: Rosja, Ukraina, kraje Dalekiego Wschodu-Chiny, Wietnam - głównie branża odzieżowa i tekstylia) – 2000 zł do 3000 zł

- specjaliści ds. sprzedaży – głównie kraje takie jak Rosja, Ukraina, Wietnam, znajomość języka rosyjskiego i 2 języka obcego lub wietnamskiego - od 2000 zł do – 3000 zł

Technicy - średni personel techniczny:

- technicy elektrycy z uprawnieniami SEP od 1 kV, uprawnieniami wykonawczymi – 1500 zł do 2500 zł
- technicy elektronicy (instalacja, konserwacja maszyn i urządzeń) – 1500 zł do 2500 zł

Pracownicy w ochronie zdrowia:

- opiekunowie do dzieci – 1700 zł do 2000 zł (głównie na opinie)
- pielęgniarki – ok. 2000 zł
- opiekunowie osób starszych – 10-15 zł brutto/godz.

Handlowcy:

- handlowcy, przedstawiciele handlowi (w różnych branżach) – podstawa (od 1500 zł) + prowizja
- telemarketerzy / konsultanci telefoniczni (wykształcenie minimum średnie, również bez doświadczenia) – wynagrodzenie 10,00 – 13,00 zł/h brutto

Pracownicy administracyjni i biurowi:

- sekretarki, asystentki (średnie, często wyższe wykształcenie) – znajomość języków obcych – najczęściej angielski, obsługa komputera, urządzeń biurowych – od 1500 zł
- pracownicy obsługi biurowej (recepjonistki) ze znajomością obsługi urządzeń biurowych, pożądaną znajomością języków obcych: angielskiego, niemieckiego lub rosyjskiego lub wietnamski – 1800 zł do 2000 zł

Gastronomia:

- kucharze – najchętniej z doświadczeniem i znajomością kuchni z różnych regionów świata (główni wietnamskiej, chińskiej i hinduskiej) – od 1800 zł do 3000 zł
- pomoc kuchenna, zmywająca – chętnie z doświadczeniem w gastronomii – 1500 zł do 1700 zł

Sprzedawcy/Magazynierzy:

- sprzedawcy i kasjerzy – najczęściej w sklepach ogólnospożywczych, obsługa kasy fiskalnej, ale również bez wymagań, do przyuczenia – 1500 zł do 2000 zł lub stawki godzinowe
- Magazynierzy (z uprawnieniami na wózki widłowe i obsługą programów magazynowych np. WF MAG – komputer) – od 1500 zł do 2000 zł

Najczęściej poszukiwane zawody usługowe:

- fryzjerzy, kosmetyczki (osoby po szkole lub z ukończonym kursem) – głównie system prowizyjny lub 1500 zł + prowizja,
- agenci ochrony osób i mienia (z licencją lub bez) – od 6,00- 10,00 zł/h brutto

Robotnicy wykwalifikowani

W budownictwie:

- malarze budowlani, glazurnicy, tynkarze, brukarze z doświadczeniem w zawodzie – praca na budowie - płaca na ogół akordowa - 1500 zł do 2500 zł

Mechanicy maszyn i urządzeń:

- mechanicy samochodowi/pomocnicy mechaników – osoby z doświadczeniem 1 – 3 lat, ale również osoby tuż po szkole – od 1500 zł do 3000 zł
- spawacze – 1800 zł do 3000 zł brutto lub stawki godzinowe
- ślusarze – od 1500 zł do 2100 zł brutto

- operatorzy maszyn – od 1500 zł

Kierowcy:

- kierowcy - z prawem jazdy kat. D – od 2500 zł do 3000 zł brutto i kat. C – od 2000 zł do 3000 zł brutto

Robotnicy niewykwalifikowani:

Prace proste – bez zawodu:

- sprzątacze, dozorczy, pokojowe – w większości bez doświadczenia od 1500 zł – 1800 zł
- pomoce domowe – głównie opinie (często ze znajomością języków obcych: rosyjski, hindi, angielski) od 1700 zł brutto

4. ANALIZA ZAWODÓW DEFICYTOWYCH I NADWYŻKOWYCH

Analizując dane zawarte w Tabeli T-II/P-4 „Zawody deficytowe i nadwyżkowe w m.st. Warszawa w 2012 r.” i przyjmując metodykę określoną w wytycznych, należy szczególnie podkreślić, że wśród 1.606 pozycji określających zawody i specjalności na lokalnym rynku pracy - biorąc za podstawę wyliczeń oferty zgłoszone w Urzędzie - deficyt podaży pracy wystąpił w 118 grupach zawodowych, zrównoważenie popytu na pracę i podaży pracy wystąpiło w 47 przypadkach, m.in. były to zawody: kierownik sieci informatycznych, dyrektor szkoły, urbanista, instruktor tańca, technik geolog, technik rachunkowości, archiwista dokumentów elektronicznych, hostessa, dekarz.

Aż w 1.361 przypadkach odnotowujemy mniejsze zapotrzebowanie na prezentowane zawody i specjalności niż odnotowana liczba osób poszukujących pracy w tych grupach (w tym w 1.017 przypadkach wskaźnik był równy 0).

Dodać należy, że zawody nadwyżkowe i deficytowe są analizowane na podstawie wskaźnika intensywności nadwyżki (deficytu) – W. Wskaźnik ten określa stosunek średniomiesięcznego napływu ofert pracy do średniomiesięcznego napływu osób do bezrobocia w tym samym zawodzie i w tym samym czasookresie. Dla zawodów nadwyżkowych wskaźnik ten przyjmuje wartość $W < 0,9$, dla zawodów w równowadze $W = 1$, a dla zawodów deficytowych $W > 1,1$.

**Ranking 30 zawodów nadwyżkowych wg wskaźnika intensywności nadwyżki
na poziomie 6-cyfrowego kodu zawodu**

Lp	Kod zawodu	Nazwa zawodu	Wskaźnik intensywności nadwyżki (deficytu) zawodów
1	"331403"	Technik ekonomista	0,003
2	"216101"	Architekt	0,0145
3	"263102"	Ekonomista	0,0147
4	"334302"	Asystent dyrektora	0,0147
5	"311504"	Technik mechanik	0,0163
6	"713102"	Malarz budowlany	0,0164
7	"264104"	Redaktor wydawniczy	0,0185
8	"334101"	Kierownik biura	0,0196
9	"235107"	Pedagog	0,0208
10	"421101"	Asystent usług pocztowych	0,0213
11	"524302"	Konsultant / agent sprzedaży bezpośredniej	0,0256
12	"712602"	Monter instalacji centralnego ogrzewania i ciepłej wody	0,0256
13	"214503"	Inżynier technologii żywności	0,0294
14	"241304"	Specjalista bankowości	0,0305
15	"732301"	Introligator	0,0312
16	"242222"	Specjalista do spraw organizacji usług gastronomicznych, hotelarskich i turystycznych	0,0315
17	"132301"	Kierownik budowy	0,0345
18	"216102"	Architekt wnętrz	0,0345
19	"311104"	Technik geodeta	0,0345
20	"962902"	Dozorca	0,036
21	"421103"	Kasjer bankowy	0,037
22	"311918"	Technik poligraf	0,04
23	"132404"	Kierownik magazynu	0,0435
24	"263302"	Historyk	0,0455
25	"321402"	Technik dentystyczny	0,05
26	"332302"	Zaopatrzeniowiec	0,0505
27	"211301"	Chemik	0,0513
28	"216201"	Architekt krajobrazu	0,0513
29	"334306"	Technik administracji	0,0526
30	"432303"	Ekspedytor	0,0556

Najniższy wskaźnik intensywności nadwyżki na poziomie 6-cyfrowego kodu zawodu odnotowano w zawodach: technik ekonomista, architekt, ekonomista, asystent dyrektora, technik mechanik. W tych zawodach na rynku pracy występuje mniejsze zapotrzebowanie, niż liczba osób poszukujących w nich pracy. Należy zwrócić uwagę na fakt, że zgodnie z zaleceniami Ministerstwa Pracy i Polityki Społecznej zostały pominięte zawody, w których wskaźnik miał wartość 0 oraz zawody, których kod zawodu kończy się cyfrą 90 (Pozostali...).

**Ranking 30 zawodów deficytowych wg wskaźnika intensywności deficytu
na poziomie 6-cyfrowego kodu zawodu**

Lp	Kod zawodu	Nazwa zawodu	Wskaźnik intensywności nadwyżki (deficytu) zawodów
1	"832205"	Taksówkarz	40
2	"432102"	Inwentaryzator	22,2222
3	"541308"	Pracownik ochrony fizycznej I stopnia	19,5714
4	"323003"	Biomasażysta	18
5	"251102"	Konsultant do spraw systemów teleinformatycznych	16,8571
6	"335203"	Urzędnik podatkowy	16,5
7	"751104"	Rozbieracz - wykrawacz	16
8	"341202"	Opiekun osoby starszej	15,5
9	"332201"	Ekspozytor towarów (merchandiser)	15,1667
10	"524404"	Telemarketer	13,8667
11	"941101"	Pracownik przygotowujący posiłki typu fast food	11
12	"441202"	Kurier	10,0833
13	"333903"	Promotor marki (trendsetter)	8
14	"712901"	Monter płyt kartonowo - gipsowych	7,6667
15	"241202"	Doradca finansowy	7,3846
16	"262206"	Specjalista informacji naukowej, technicznej i ekonomicznej	7
17	"721302"	Blacharz budowlany	7
18	"831104"	Maszynista pojazdu trakcyjnego	7
19	"713303"	Kominiarz	6
20	"812120"	Wytapiacz stali, surówki i żelazostopów	6
21	"142002"	Kierownik działu w handlu hurtowym	5,5
22	"722308"	Operator obrabiarek sterowanych numerycznie	5,3333
23	"712702"	Mechanik urządzeń klimatyzacyjnych	5
24	"821906"	Monter wyrobów z tworzyw sztucznych	5
25	"311501"	Diagnosta uprawniony do wykonywania badań technicznych pojazdów	4
26	"811106"	Operator ładowarki	4
27	"818303"	Operator urządzeń pakujących	4
28	"811105"	Operator koparko - ładowarki	3,6667
29	"265302"	Tancerz baletowy	3,5
30	"723303"	Mechanik maszyn i urządzeń budowlanych i melioracyjnych	3,5

Najwyższy wskaźnik intensywności deficytu na poziomie 6-cyfrowego kodu zawodu odnotowano w zawodach: taksówkarz, inwentaryzator, pracownik ochrony fizycznej I stopnia, biomasażysta, konsultant do spraw systemów teleinformatycznych. W tym przypadku również zgodnie z zaleceniami Ministerstwa Pracy i Polityki Społecznej zostały pominięte zawody, w których wskaźnik miał wartość MAX oraz zawody, których kod zawodu kończy się cyfrą 90 (Pozostali...).

Biorąc pod uwagę ranking zawodów deficytowych i nadwyżkowych w ujęciu 2-cyfrowych grup zawodów (T-II/P-5) najwyższy wskaźnik intensywności deficytu zawodów ma grupa 92 – robotnicy pomocniczy w rolnictwie; leśnictwie i rybołówstwie (6). Dalej ze wskaźnikiem 4,2

plasują się sprzedawcy uliczni i pracownicy świadczący usługi na ulicach; specjaliści do spraw technologii informacyjno-komunikacyjnych – 1,7111; pracownicy opieki osobistej i pokrewni – 1,6176. Wskaźnik równy 0 odnotowano w 3 grupach zawodów: leśnicy i rybacy; oficerowie sił zbrojnych; żołnierze szeregowi.

Warto zwrócić uwagę na zawody, w których wskaźnik intensywności deficytu jest większy od 1,1 ($W > 1,1$) i średniomiesięczna liczba ofert pracy zgłoszonych w I-półroczu 2012 r. jest wysoka. W ten sposób możemy wyodrębnić zawody, które są deficytowe, a równocześnie duży jest napływ ofert pracy.

Wybrane zawody deficytowe w m.st. Warszawa w I-półroczu 2012 r. (według średniomiesięcznej liczby ofert pracy i wskaźnika intensywności deficytu zawodów)

Lp	Kod zawodu	Nazwa zawodu	Średnia miesięczna liczba ofert pracy zgłoszonych w I-półroczu	Wskaźnik intensywności nadwyżki (deficytu) zawodów
1	"524404"	Telemarketer	173,3333	13,8667
2	"911207"	Sprzątaczką biurową	99,3333	1,2114
3	"332203"	Przedstawiciel handlowy	64,5	1,3772
4	"541307"	Pracownik ochrony fizycznej bez licencji	47,1667	3,4096
5	"832205"	Taksówkarz	33,3333	40
6	"432102"	Inwentaryzator	33,3333	22,2222
7	"711202"	Murarz	31	2,1882
8	"833101"	Kierowca autobusu	25	2,7778
9	"541308"	Pracownik ochrony fizycznej I stopnia	22,8333	19,5714
10	"441202"	Kurier	20,1667	10,0833
11	"251102"	Konsultant do spraw systemów teleinformatycznych	19,6667	16,8571
12	"241202"	Doradca finansowy	16	7,3846
13	"341202"	Opiekun osoby starszej	15,5	15,5
14	"332201"	Ekspozytor towarów (merchandiser)	15,1667	15,1667
15	"941101"	Pracownik przygotowujący posiłki typu fast food	14,6667	11
16	"422201"	Pracownik centrum obsługi telefonicznej (pracownik call center)	13,6667	2,3429
17	"911203"	Pokojowa	9,1667	1,6176
18	"422301"	Operator centrali telefonicznej	8,3333	1,5625
19	"532201"	Opiekunka domowa	8	3
20	"332101"	Agent ubezpieczeniowy	6	2,25
21	"335203"	Urzędnik podatkowy	5,5	16,5
22	"811105"	Operator koparko - ładowarki	5,5	3,6667
23	"722308"	Operator obrabiarek sterowanych numerycznie	5,3333	5,3333
24	"723303"	Mechanik maszyn i urządzeń budowlanych i melioracyjnych	4,6667	3,5
25	"711601"	Brukarz	4,1667	1,6667

26	"235915"	Wykładowca na kursach (edukator, trener)	4	2,1818
27	"262101"	Archiwista	4	1,4118
28	"712901"	Monter płyt kartonowo - gipsowych	3,8333	7,6667
29	"252302"	Inżynier systemów i sieci komputerowych	3,6667	3,1429
30	"522304"	Sprzedawca w branży spożywczej	3,5	2,625
31	"821906"	Monter wyrobów z tworzyw sztucznych	3,3333	5
32	"711502"	Cieśla szalunkowy	3,3333	1,3333
33	"323003"	Biomasażysta	3	18
34	"911101"	Pomoc domowa	2,8333	3,4
35	"751104"	Rozbieracz - wykrawacz	2,6667	16
36	"751105"	Rzeźnik - wędliniarz	2,5	1,875
37	"223101"	Położna	2,5	1,6667
38	"712303"	Tynkarz	2,5	1,25
39	"311209"	Technik urządzeń sanitarnych	2,3333	2,8
40	"421106"	Kontroler rozliczeń pieniężnych	2	2

Do tych zawodów deficytowych należą m.in.: telemarketer, sprzątaczką biurowa, przedstawiciel handlowy, pracownik ochrony fizycznej bez licencji, taksówkarz.

Warto również zwrócić uwagę na zawody, w których wskaźnik intensywności deficytu jest mniejszy od 0,9 ($W < 0,9$) i średniomiesięczna liczba zarejestrowanych bezrobotnych w I-półroczu 2012 r. jest wysoka. W ten sposób możemy wyodrębnić zawody, które są nadwyżkowe i duży jest napływ osób bezrobotnych.

**Wybrane zawody nadwyżkowe w m.st. Warszawa w I-półroczu 2012 r.
(według średniomiesięcznej liczby zarejestrowanych
i wskaźnika intensywności deficytu zawodów)**

Lp	Kod zawodu	Nazwa zawodu	Średnia miesięczna liczba zarejestrowanych bezrobotnych w I-półroczu	Wskaźnik intensywności nadwyżki (deficytu) zawodów
1	"522301"	Sprzedawca	345,5	0,0801
2	"411004"	Technik prac biurowych	124	0,7634
3	"515303"	Robotnik gospodarczy	85,5	0,3704
4	"432103"	Magazynier	84,8333	0,165
5	"263102"	Ekonomista	56,5	0,0147
6	"331403"	Technik ekonomista	55,1667	0,003
7	"331301"	Księgowy	54,8333	0,1976
8	"722204"	Ślusarz	47,3333	0,0951
9	"523002"	Kasjer handlowy	47,1667	0,0813
10	"243106"	Specjalista do spraw marketingu i handlu	45	0,2593
11	"524902"	Doradca klienta	42,6667	0,1133
12	"512001"	Kucharz	42,1667	0,2964
13	"832203"	Kierowca samochodu osobowego	41,6667	0,844
14	"311504"	Technik mechanik	40,8333	0,0163

15	"931301"	Robotnik budowlany	40,5	0,1276
16	"412001"	Sekretarka	39	0,141
17	"513101"	Kelner	37,1667	0,1749
18	"833203"	Kierowca samochodu ciężarowego	34,1667	0,1512
19	"422602"	Recepcjonista	29,6667	0,0787
20	"522305"	Technik handlowiec	29,5	0,3898
21	"941201"	Pomoc kuchenna	29	0,2989
22	"933304"	Robotnik magazynowy	28,6667	0,0988
23	"514101"	Fryzjer	27,8333	0,2036
24	"723105"	Mechanik samochodów osobowych	26	0,0705
25	"241304"	Specjalista bankowości	21,8333	0,0305
26	"242222"	Specjalista do spraw organizacji usług gastronomicznych, hotelarskich i turystycznych	21,1667	0,0315
27	"723103"	Mechanik pojazdów samochodowych	20,6667	0,1129
28	"713102"	Malarz budowlany	20,3333	0,0164
29	"753105"	Krawiec	20	0,2
30	"962902"	Dozorca	18,5	0,036
31	"263401"	Psycholog	18,5	0,0991
32	"832202"	Kierowca samochodu dostawczego	18,5	0,1441
33	"242217"	Specjalista administracji publicznej	18	0,2407
34	"722314"	Tokarz w metalu	18	0,2685
35	"311303"	Technik elektryk	17,5	0,0667
36	"332302"	Zaopatrzeniowiec	16,5	0,0505
37	"712601"	Hydraulik	16,1667	0,1443
38	"235107"	Pedagog	16	0,0208
39	"334306"	Technik administracji	15,8333	0,0526
40	"932911"	Robotnik pomocniczy w przemyśle przetwórczym	15,1667	0,0769

Do tych zawodów nadwyżkowych należą m.in.: sprzedawca, technik prac biurowych, robotnik gospodarczy, magazynier, ekonomista.

Omawiając 403 czterocyfrowe grupy zawodów i specjalności wskaźnik intensywności nadwyżki lub deficytu zawodów aż w 127 przypadkach równy jest 0,0000, natomiast w 10 przypadkach miał wartość MAX. Niski wskaźnik intensywności nadwyżki odnotowano w grupach zawodów: średni personel do spraw statystyki i dziedzin pokrewnych – 0,003; introligatorzy i pokrewni – 0,0086; filozofowie, historycy i politolodzy – 0,0121; ekonomiści – 0,0147; mistrzowie produkcji w przemyśle przetwórczym – 0,0154.

Wśród pozostałych na szczególną uwagę zasługują wysokie wskaźniki dla praktykujących niekonwencjonalne lub komplementarne metody terapii – 38; specjalistów do spraw rynku nieruchomości – 31,1852; pracowników wykonujących dorywcze prace proste – 20; rolników upraw polowych – 18,5; sprzedawców (konsultantów) w centrach sprzedaży telefonicznej / internetowej – 11,8539.

Tabela T-II/P-7 obejmująca ranking zawodów generujących długotrwale bezrobocie każe nam wskazać kilka grup zawodów, które są postrzegane jako potencjalne źródło przyszłego

napływu osób bezrobotnych. Można tu wskazać grupy zawodów: żołnierze szeregowi; robotnicy pomocniczy w rolnictwie, leśnictwie i rybolóstwie; sprzedawcy uliczni i pracownicy świadczący usługi na ulicach; operatorzy maszyn i urządzeń wydobywczych i przetwórczych; pracownicy usług ochrony.

Analizując dalej wspomniany aspekt i biorąc pod uwagę bardziej szczegółowe – elementarne grupy zawodów należy zwrócić uwagę na fakt, że wskaźnik długotrwałego bezrobocia osiągnął wartość 1 w 9 na 403 grupy określone w ramach tej klasyfikacji. Są wśród nich: lekarze dentyści bez specjalizacji lub w trakcie specjalizacji; pielęgniarki specjalistki; żołnierze szeregowi; sędziowie; sortowacze odpadów.

Natomiast na drugim biegunie ze wskaźnikiem równym 0,0000 jest 49 elementarnych grup zawodów, obejmujących m.in.: modelki i modeli; funkcjonariuszy służb specjalnych; urzędników do spraw świadczeń społecznych; położne specjalistki; asystentów nauczycieli, meteorologów.

Tu należy zwrócić uwagę, że wszystkie dane dotyczą tylko bezrobocia rejestrowanego i ofert pracy, które wpłynęły do Urzędu co nie oddaje w pełni obrazu stołecznego rynku pracy. Wiele informacji o rzeczywistym zapotrzebowaniu na pracowników nie trafia do Urzędu i nie znajduje swojego odzwierciedlenia w analizach. Również sama analiza ilościowa nie jest wystarczająca, aby móc przedstawić pełny obraz sytuacji. Zaproponowane wskaźniki zaburzają również obraz lokalnego rynku pracy, a opieranie na nich ważnych analiz rynku pracy może doprowadzić do mylnych wniosków. Wskaźnik długotrwałego bezrobocia w zawodzie tak naprawdę nie mówi nic o potencjalnych źródłach długotrwałego bezrobocia, gdyż wystarczy, że chociaż jedna osoba będzie pozostawała w rejestrze Urzędu dłużej niż 12 miesięcy, wskaźnik będzie miał wartość 1, czyli wskaże dany zawód jako potencjalne źródło długotrwałego bezrobocia.

Kolejnym istotnym zbiorem danych podlegającym analizie są liczby obrazujące strukturę bezrobotnych i ofert pracy według PKD (T-II/P-9a). W pierwszym półroczu 2012 r. zarejestrowało się najwięcej osób, które zakończyły pracę w handlu hurtowym i detalicznym, naprawach pojazdów samochodowych, włączając motocykle (wskaźnik 12,4748), pozostałej działalności usługowej (wskaźnik 5,9037), działalności profesjonalnej, naukowej i technicznej (wskaźnik 5,1662), przetwórstwie przemysłowym (wskaźnik 5,1209), budownictwie (wskaźnik 3,8397), działalności w zakresie usług administrowania i wspierającej (wskaźnik 3,7119).

Wysoki wskaźnik ofert zatrudnienia przypadłał w sekcjach PKD: działalność w zakresie usług administrowania i działalność wspierająca – 21,4897, handel hurtowy i detaliczny, naprawa pojazdów samochodowych, włączając motocykle – 14,5548, działalność profesjonalna, naukowa i techniczna – 9,024, działalność związana z obsługą rynku nieruchomości – 8,9812, transport

i gospodarka magazynowa – 7,7654. Najniższy wskaźnik ofert zatrudnienia odnotowano w sekcjach: organizacje i zespoły eksterytorialne – 0,0171, górnictwo i wydobywanie – 0,0514, wytwarzanie i zaopatrywanie w energię elektryczną, gaz, parę wodną, gorącą wodę i powietrze do układów klimatyzacyjnych – 0,1027, rolnictwo, leśnictwo, łowiectwo, rybactwo – 0,1455, a wskaźnik równy 0 odnotowano w sekcji: działalność nie zidentyfikowana.

5. WNIOSKI

Przedstawiona powyżej analiza zawodów deficytowych i nadwyżkowych, będąca wynikiem zastosowanych sposobów liczenia wskaźników nie może jednoznacznie wskazywać na główne kierunki problemowe. Nie ukazuje ona pełnego obrazu lokalnego rynku pracy. W niniejszym opracowaniu analizowane są wyłącznie dane, które były dostępne w systemie informatycznym Syriusz^{Std}.

A zatem analizie tej podlega wyłącznie to, co wynika z dokumentacji przedstawionej przez osoby bezrobotne lub pracodawców, którzy zetknęli się z Urzędem. Nie ma możliwości włączenia w badanie wszystkich osób, które w rzeczywistości nie pracują, jednak nie pozostają w oficjalnych rejestrach.

Również gdy idzie o oferty zatrudnienia można mówić tylko o danych, jakie można odczytać z propozycji pozostających w dyspozycji Urzędu. Jak wiadomo w Warszawie istnieje wiele firm zajmujących się pośrednictwem pracy. Najskuteczniejszą formą pozyskiwania pracowników jest networking. Ponadto pracodawcy zgłaszają swoje zapotrzebowanie na pracowników w internecie lub w prasie. Wiele informacji o rzeczywistym popycie na pracę nie trafia do Urzędu i nie znajduje swojego odzwierciedlenia w dokonanej analizie. Pracodawcy nie mają obowiązku zgłaszania ofert pracy do Urzędu.

W rejestrze Urzędu nadal pozostaje wiele osób bezrobotnych, które wykazują bierną postawę, zainteresowanych najczęściej uzyskaniem ubezpieczenia zdrowotnego dla siebie i rodziny, bądź też postawę roszczeniową, co znamienne implikowaną nieadekwatnością posiadanych kwalifikacji w stosunku do nowych wyzwań rynku pracy, stale potęgowanych przez dokonujący się postęp techniczny.

Pośród wielu przyczyn pozostawania bez pracy najważniejsze to brak doświadczenia, motywacji, chęci uczenia się i podnoszenia kwalifikacji, umiejętności samodzielnego poszukiwania pracy, sumienności, rzetelności czyli zestaw cech, których zbadanie metodą ilościową nie jest możliwe.

Warszawa, jako metropolia rozwija się i realizuje inwestycje, które generują miejsca pracy w bardzo określonych zawodach, najczęściej wymagających wysokich kwalifikacji.

Analiza suchych liczb i wskaźników pokazuje tylko wycinek problemu i nie diagnozuje jego przyczyn. Analiza ilościowa nie dostarcza kompleksowej wiedzy o przyczynach pozostawania bez pracy, czy też niechęci do podnoszenia kwalifikacji, które można zbadać technikami jakościowymi. Wyciągnięcie zatem wniosków z opracowań ilościowych zawsze będzie obciążone błędem i stanowić jedynie częściową diagnozę, do której należy zawsze dodać wiedzę i spostrzeżenia specjalistów zajmujących się problematyką rynku pracy.