



Urząd Pracy
m.st. Warszawy



RANKING ZAWODÓW DEFICYTOWYCH I NADWYŻKOWYCH W MIEŚCIE STOŁECZNYM WARSZAWA 2013

Warszawa, lipiec 2014 r.



1. WSTĘP

Cel opracowania Rankingu jest tożsamy z założeniami prowadzenia monitoringu zawodów deficytowych i nadwyżkowych. Poniższe opracowanie zawiera analizę skali i struktury bezrobocia w zawodach oraz popytu na pracę dla poszczególnych zawodów w odniesieniu do ofert zatrudnienia zgłaszanych do Urzędu Pracy m.st. Warszawy. Poniższy materiał prezentuje także analizę zawodów wykazujących deficytowość jak i nadwyżkę pracowników.

Tendencje czy zjawiska zachodzące w obszarze stołecznego rynku pracy analizowane są na bieżąco i cyklicznie. Wnioski z tych prac jasno wskazują na specyficzność i wyjątkowość warszawskiego rynku pracy na tle innych obszarów kraju i dlatego też z całą pewnością nie będą one właściwą miarą czy punktem odniesienia dla pozostałych regionów Polski.

Podstawą niniejszego opracowania są dane zawarte w załączniku 2 - „Bezrobotni według rodzaju działalności ostatniego miesiąca pracy oraz oferty pracy” oraz w załączniku 3 - „Bezrobotni oraz oferty pracy według zawodów i specjalności” - do sprawozdania MPiPS - 01 o rynku pracy, za okres 01.01.2013 r. - 31.12.2013 r. Urzędu Pracy m.st. Warszawy oraz „Raport Urzędu Pracy m.st. Warszawy 2013 r.”.

Raport przygotowano na podstawie wskazówek zawartych w opracowaniu „Zalecenia metodyczne do prowadzenia monitoringu zawodów deficytowych i nadwyżkowych” Ministerstwa Gospodarki, Pracy i Polityki Społecznej, Departamentu Rynku Pracy - Warszawa 2003 oraz na podstawie analizy mierników zawartych w tabelach raportu. Uwzględniono również wskazówki przekazywane na bieżąco przez Ministerstwo Pracy i Polityki Społecznej.

2. ANALIZA BEZROBOCIA WG ZAWODÓW (GRUP ZAWODÓW)

Na koniec grudnia 2013 r. w Urzędzie Pracy m.st. Warszawy zarejestrowanych było 54.842 osoby bezrobotne tj. o 5.615 więcej w porównaniu z analogicznym okresem roku ubiegłego. W Warszawie reprezentowane są grupy zawodowe i specjalności, które od lat generują stały napływ bezrobotnych, a jednocześnie dużą grupę stanowią osoby reprezentujące zawody stale poszukiwane na stołecznym rynku pracy.

Biorąc zatem pod uwagę wartości bezwzględne należy podkreślić, że wśród 1.688 pozycji znajdujących się w tabeli T-II/P-1, określających zawody bezrobotnych, tylko w 88 przypadkach nie odnotowaliśmy reprezentantów danego zawodu.

Bezrobotni wg zawodów w Warszawie (wybrane grupy) - stan na koniec 2013 r.

Lp	Kod zawodu	Nazwa zawodu	Bezrobotni ogółem	Bezrobotne kobiety	Bezrobotni absolwenci -razem	Bezrobotni powyżej 12 m-cy-razem
1	"000000 "	Bez zawodu	7922	3416	427	1326
2	"522301 "	Sprzedawca*	3966	3015	50	1635
3	"411004 "	Technik prac biurowych*	1748	1293	12	919
4	"515303 "	Robotnik gospodarczy	1078	326	4	520
5	"911207 "	Sprzątaczką biurową	986	876	4	458
6	"411090 "	Pozostali pracownicy obsługi biurowej	933	728	22	231
7	"432103 "	Magazynier	860	111	4	323
8	"331403 "	Technik ekonomista*	798	618	9	403
9	"263102 "	Ekonomista	694	402	14	289
10	"722204 "	Ślusarz*	648	2	2	298
11	"311504 "	Technik mechanik*	623	32	1	296
12	"331301 "	Księgowy	556	511	1	227
13	"243106 "	Specjalista do spraw marketingu i handlu	553	324	6	250
14	"332203 "	Przedstawiciel handlowy	524	184	0	213
15	"832203 "	Kierowca samochodu osobowego	504	3	5	224
16	"523002 "	Kasjer handlowy	488	430	7	194
17	"931301 "	Robotnik budowlany	488	6	2	203
18	"522305 "	Technik handlowiec*	457	220	5	223
19	"412001 "	Sekretarka	437	436	9	181
20	"512001 "	Kucharz*	402	166	10	140

21	"513101 "	Kelner*	381	264	12	154
22	"541390 "	Pozostali pracownicy ochrony osób i mienia	375	22	1	186
23	"524902 "	Doradca klienta	369	209	10	91
24	"941201 "	Pomoc kuchenna	363	280	3	136
25	"933304 "	Robotnik magazynowy	361	74	3	176
26	"833203 "	Kierowca samochodu ciężarowego	345	1	1	134
27	"713102 "	Malarz budowlany	295	4	0	159
28	"723105 "	Mechanik samochodów osobowych	285	0	3	112
29	"514101 "	Fryzjer*	277	251	13	107
30	"241304 "	Specjalista bankowości	273	201	3	103
31	"243305 "	Specjalista do spraw sprzedaży	266	178	4	74
32	"143990 "	Pozostali kierownicy do spraw innych typów usług gdzie indziej niesklasyfikowani	260	124	3	77
33	"422602 "	Recepcjonista	253	227	5	97
34	"242222 "	Specjalista do spraw organizacji usług gastronomicznych, hotelarskich i turystycznych	244	155	16	77
35	"723103 "	Mechanik pojazdów samochodowych*	242	0	11	91
36	"334306 "	Technik administracji*	230	175	2	113
37	"722314 "	Tokarz w metalu	226	9	0	103
38	"242217 "	Specjalista administracji publicznej	225	130	25	64
39	"753105 "	Krawiec*	223	212	0	98
40	"962902 "	Dozorca	217	56	0	92
41	"712601 "	Hydraulik	213	0	0	100
42	"235107 "	Pedagog	204	178	18	65
43	"121303 "	Naczelnik / kierownik wydziału	199	94	1	89

44	"711202 "	Murarz*	193	0	0	94
45	"541307 "	Pracownik ochrony fizycznej bez licencji	192	13	4	56
46	"832202 "	Kierowca samochodu dostawczego	186	0	0	53
47	"241306 "	Specjalista do spraw finansów	182	121	4	65
48	"311303 "	Technik elektryk*	180	12	2	90
49	"752205 "	Stolarz*	178	5	1	83
50	"263304 "	Politolog	177	84	13	52
51	"263401 "	Psycholog	176	148	17	46
52	"332302 "	Zaopatrzeniowiec	173	25	1	77
53	"741207 "	Elektromonter (elektryk) zakładowy	170	5	0	88
54	"751201 "	Cukiernik*	170	99	5	61
55	"932101 "	Pakowacz	169	121	3	72
56	"261990 "	Pozostali specjaliści z dziedziny prawa gdzie indziej niesklasyfikowani	164	84	21	42
57	"513202 "	Barman	160	113	1	62
58	"261906 "	Prawnik legislator	152	69	12	44
59	"334302 "	Asystent dyrektora	151	137	2	68
60	"312204 "	Mistrz produkcji w przemyśle elektronicznym	150	24	0	86

Najliczniejszą grupę wśród zarejestrowanych osób bezrobotnych stanowią osoby bez zawodu - 7.922 osoby, w tym 1.326 osób bezrobotnych zarejestrowanych w Urzędzie powyżej 12 miesięcy. W rejestrze Urzędu nadal pozostaje wiele osób deklarujących zawód sprzedawcy (3.966 osób), technika prac biurowych (1.748 osób), robotnika gospodarczego (1.078 osób), sprzątaczkę biurową (986 osób), pozostałych pracowników obsługi biurowej (933 osoby). Nie należy jednak analizować tego problemu zwracając uwagę tylko na liczby bezwzględne, gdyż nie wskazują one na główne problemy występujące na rynku pracy.

Elementem analizy wskazującym zagrożenia ukazujące się na stołecznym rynku pracy jest badanie struktury bezrobocia wg tzw. dużych grup zawodowych, prowadzone z uwzględnieniem procentowego wskaźnika udziału każdej z nich w całej populacji osób bezrobotnych.

**Struktura bezrobotnych wg grup zawodowych (kod 2-cyfrowy) w Warszawie
– stan na koniec 2013 r.**

Lp	Kod grupy zawodów	Nazwa grupy zawodów	Bezrobotni ogółem	Bezrobotne kobiety	Bezrobotni absolwenci-razem	Bezrobotni powyżej 12 m-cy - razem
1	"52"	Sprzedawcy i pokrewni	12,5703	18,6183	7,5362	12,5412
2	"24"	Specjaliści do spraw ekonomicznych i zarządzania	7,1015	9,1226	12,9477	6,1367
3	"33"	Średni personel do spraw biznesu i administracji	7,0757	9,4844	3,768	7,6269
4	"41"	Sekretarki, operatorzy urzędów biurowych i pokrewni	6,9459	11,1058	4,1546	7,3194
5	"51"	Pracownicy usług osobistych	6,2425	6,7864	5,9904	6,4388
6	"26"	Specjaliści z dziedziny prawa, dziedzin społecznych i kultury	5,7099	7,1221	18,5507	4,4764
7	"72"	Robotnicy obróbki metali, mechanicy maszyn i urządzeń i pokrewni	4,983	0,1962	1,9323	5,4415
8	"31"	Średni personel nauk fizycznych, chemicznych i technicznych	4,8106	2,2359	3,285	5,5795
9	"71"	Robotnicy budowlani i pokrewni (z wyłączeniem elektryków)	3,9747	0,1092	0,5796	4,5295
10	"21"	Specjaliści nauk fizycznych, matematycznych i technicznych	3,9279	3,5741	12,4635	3,2724
11	"93"	Robotnicy pomocniczy w górnictwie, przemyśle, budownictwie i transporcie	3,1693	1,4559	1,546	3,5058
12	"91"	Pomoce domowe i sprzątaczk	2,9754	5,0516	0,5797	3,3149
13	"83"	Kierowcy i operatorzy pojazdów	2,9136	0,0786	0,7729	2,9064
14	"43"	Pracownicy do spraw finansowo-statystycznych i ewidencji materiałowej	2,6514	1,5734	1,4492	2,4715
15	"75"	Robotnicy w przetwórstwie spożywczym, obróbce drewna, produkcji wyrobów tekstylnych i pokrewni	2,2784	2,2841	0,8696	2,3654
16	"42"	Pracownicy obsługi klienta	1,9608	3,1599	2,802	1,8987
17	"74"	Elektrycy i elektronicy	1,9117	0,2834	0,3865	2,0685
18	"23"	Specjaliści nauczania i wychowania	1,818	2,8026	2,9951	1,6441
19	"54"	Pracownicy usług ochrony	1,5174	0,2441	0,6763	1,6283
20	"73"	Rzemieślnicy i robotnicy poligraficzni	1,4853	1,0112	0,3865	1,6971
21	"12"	Kierownicy do spraw zarządzania i handlu	1,4492	1,5342	0,5797	1,379
22	"96"	Ładowacze nieczystości i inni pracownicy przy pracach prostych	1,4088	1,0809	0,2898	1,538
23	"34"	Średni personel z dziedziny prawa, spraw społecznych, kultury i pokrewny	1,2148	1,5169	2,9951	1,0924

24	"11"	Przedstawiciele władz publicznych, wyżsi urzędnicy i dyrektorzy generalni	1,2063	0,8238	0,2899	1,1615
25	"22"	Specjaliści do spraw zdrowia	1,0762	1,7829	4,7344	0,6734
26	"32"	Średni personel do spraw zdrowia	1,006	1,5256	2,1255	0,8856
27	"81"	Operatorzy maszyn i urządzeń wydobywczych i przetwórczych	0,9974	0,4752	0,1932	1,1138
28	"94"	Pracownicy pomocniczy przygotowujący posiłki	0,8078	1,2728	0,3865	0,7372
29	"14"	Kierownicy w branży hotelarskiej, handlu i innych branżach usługowych	0,7844	0,7889	0,6764	0,5728
30	"25"	Specjaliści do spraw technologii informacyjno-komunikacyjnych	0,7118	0,3358	1,0627	0,6843
31	"35"	Technicy informatycy	0,6948	0,2572	2,029	0,5357
32	"13"	Kierownicy do spraw produkcji i usług	0,6586	0,2922	0,0966	0,61
33	"44"	Pozostali pracownicy obsługi biura	0,6457	0,8107	0,1932	0,7001
34	"82"	Monterzy	0,5285	0,2485	0	0,6577
35	"53"	Pracownicy opieki osobistej i pokrewni	0,3666	0,6145	0,2898	0,4084
36	"61"	Rolnicy produkcji towarowej	0,3516	0,3052	0,2898	0,3288
37	"95"	Sprzedawcy uliczni i pracownicy świadczący usługi na ulicach	0,0235	0,0218	0,0966	0,0212
38	"92"	Robotnicy pomocniczy w rolnictwie, leśnictwie i rybołówstwie	0,017	0,0087	0	0,0212
39	"62"	Leśnicy i rybacy	0,0149	0,0044	0	0,0106
40	"03"	Żołnierze szeregowi	0,0085	0	0	0,0053
41	"01"	Oficerowie sił zbrojnych	0,0043	0	0	0

Najliczniej reprezentowanymi grupami zawodowymi wśród wszystkich zarejestrowanych (według dużych grup zawodowych - kod 2-cyfrowy) są:

- sprzedawcy i pokrewni,
- specjaliści do spraw ekonomicznych i zarządzania,
- średni personel do spraw biznesu i administracji,
- sekretarki, operatorzy urządzeń biurowych i pokrewni,
- pracownicy usług osobistych.

Natomiast najniższy wskaźnik można odnotować w grupach:

- robotnicy pomocniczy w rolnictwie, leśnictwie i rybołówstwie,
- leśnicy i rybacy,
- żołnierze szeregowi i oficerowie sił zbrojnych.

W 2013 r. w Urzędzie Pracy m.st. Warszawy zarejestrowano 61.370 osób bezrobotnych (w tym 29.258 kobiet), czyli:

- o 3.209 bezrobotnych więcej, niż w analogicznym okresie ubiegłego roku,
- o 1.426 bezrobotnych kobiet więcej, niż w analogicznym okresie ubiegłego roku.

W 2013 r. wśród osób rejestrujących się najliczniejszą grupę stanowiły osoby poprzednio pracujące - ich liczba wynosiła 52.165, co stanowi 85% ogółu zarejestrowanych. Bezrobotnych dotychczas niepracujących było 9.202, tj. 15% ogółu napływu, a 37.960 osób (61,9% zarejestrowanych) zarejestrowano po raz kolejny.

W omawianym okresie, w porównaniu do roku 2012, wzrosła o 3.209 liczba osób rejestrujących się. Wśród rejestrujących się w 2013 r. było 4.049 osób zwolnionych z przyczyn dotyczących zakładu pracy, czyli o 136 osób więcej niż w roku 2012.

Ponownie zanotowano wzrost – o 643 osoby – liczby rejestrujących się osób z prawem do zasiłku.

**Napływ bezrobotnych wg zawodów w Warszawie w 2013 r.
(wybrane grupy - kod 6-cyfrowy)**

Lp	Kod zawodu	Nazwa zawodu	Bezrobotni ogółem	Bezrobotne kobiety	Bezrobotni absolwenci-razem	Bezrobotni absolwenci-kobiety
1	"000000"	Bez zawodu	10739	4180	1095	500
2	"522301"	Sprzedawca*	4223	3113	158	121
3	"411004"	Technik prac biurowych*	1487	1111	53	45
4	"411090"	Pozostali pracownicy obsługi biurowej	1284	949	121	97
5	"432103"	Magazynier	1029	123	17	1
6	"515303"	Robotnik gospodarczy	940	243	6	2
7	"911207"	Sprzątaczką biurowa	868	751	13	13
8	"263102"	Ekonomista	683	411	54	32
9	"331403"	Technik ekonomista*	662	483	30	23
10	"332203"	Przedstawiciel handlowy	605	195	9	4
11	"331301"	Księgowy	600	542	16	14
12	"524902"	Doradca klienta	598	313	50	24
13	"243106"	Specjalista do spraw marketingu i handlu	571	345	30	17
14	"523002"	Kasjer handlowy	565	457	25	21
15	"722204"	Ślusarz*	553	1	4	0
16	"311504"	Technik mechanik*	490	28	9	0
17	"832203"	Kierowca samochodu osobowego	486	4	11	0
18	"512001"	Kucharz*	478	171	24	7
19	"412001"	Sekretarka	437	436	25	25
20	"931301"	Robotnik budowlany	432	8	6	0
21	"513101"	Kelner*	417	282	31	22
22	"833203"	Kierowca samochodu ciężarowego	408	1	2	0
23	"522305"	Technik handlowiec*	402	171	14	7
24	"941201"	Pomoc kuchenna	376	261	10	4
25	"243305"	Specjalista do spraw sprzedaży	362	213	18	13
26	"541390"	Pozostali pracownicy ochrony osób i mienia	353	21	2	0
27	"933304"	Robotnik magazynowy	338	46	5	1
28	"241304"	Specjalista bankowości	324	229	11	7

29	"143990"	Pozostali kierownicy do spraw innych typów usług gdzie indziej niesklasyfikowani	316	154	3	2
30	"242222"	Specjalista do spraw organizacji usług gastronomicznych, hotelarskich i turystycznych	311	190	50	36
31	"514101"	Fryzjer*	310	278	32	31
32	"723105"	Mechanik samochodów osobowych	304	0	5	0
33	"242217"	Specjalista administracji publicznej	303	186	77	45
34	"422602"	Recepcjonista	297	259	25	24
35	"832202"	Kierowca samochodu dostawczego	256	0	1	0
36	"235107"	Pedagog	253	228	67	64
37	"723103"	Mechanik pojazdów samochodowych*	253	0	18	0
38	"541307"	Pracownik ochrony fizycznej bez licencji	249	14	8	2
39	"221101"	Lekarz	244	171	5	2
40	"261990"	Pozostali specjaliści z dziedziny prawa gdzie indziej niesklasyfikowani	230	125	70	38
41	"263401"	Psycholog	230	195	71	64
42	"263304"	Politolog	228	109	34	12
43	"713102"	Malarz budowlany	217	3	0	0
44	"962902"	Dozorca	208	48	0	0
45	"241306"	Specjalista do spraw finansów	205	140	19	14
46	"261906"	Prawnik legislator	190	97	44	20
47	"121303"	Naczelnik / kierownik wydziału	185	93	1	0
48	"753105"	Krawiec*	183	172	1	1
49	"932101"	Pakowacz	183	116	7	5
50	"334306"	Technik administracji*	181	128	8	6

W omawianym okresie najwięcej zarejestrowało się osób, które nie posiadają żadnego zawodu. W dalszej kolejności były to osoby, które reprezentowały zawód: sprzedawcy, technika prac biurowych, pozostali pracownicy obsługi biurowej, magazyniera, robotnika gospodarczego, sprzątaczkę biurowej.

Poniższa tabela przedstawia strukturę napływu osób bezrobotnych według dużych grup zawodowych w Warszawie w 2013 r.

**Struktura napływu bezrobotnych według grup zawodowych w Warszawie
w 2013 r. (kod 2-cyfrowy)**

Lp	Kod grupy zawodów	Nazwa grupy zawodów	Bezrobotni ogółem	Bezrobotne kobiety	Bezrobotni absolwenci-razem	Bezrobotni absolwenci-kobiety
1	"52"	Sprzedawcy i pokrewni	13,0638	18,1888	8,7031	9,8048
2	"24"	Specjaliści do spraw ekonomicznych i zarządzania	8,4574	10,591	13,3434	13,3453
3	"33"	Średni personel do spraw biznesu i administracji	6,832	8,5774	3,9482	3,9493
4	"26"	Specjaliści z dziedziny prawa, dziedzin społecznych i kultury	6,7074	8,6652	18,7897	19,973
5	"41"	Sekretarki, operatorzy urzędów biurowych i pokrewni	6,6956	10,3637	6,1672	8,0332
6	"51"	Pracownicy usług osobistych	6,0063	6,2924	5,101	5,538
7	"21"	Specjaliści nauk fizycznych, matematycznych i technicznych	4,6753	4,6496	13,3716	12,0744
8	"72"	Robotnicy obróbki metali, mechanicy maszyn i urządzeń i pokrewni	4,1556	0,1358	1,0375	0,0454
9	"31"	Średni personel nauk fizycznych, chemicznych i technicznych	3,911	1,6789	2,6225	0,7718
10	"71"	Robotnicy budowlani i pokrewni (z wyłączeniem elektryków)	3,1425	0,0839	0,3457	0
11	"83"	Kierowcy i operatorzy pojazdów	2,939	0,056	0,5187	0
12	"43"	Pracownicy do spraw finansowo-statystycznych i ewidencji materiałowej	2,9093	1,6628	1,4985	1,1348
13	"93"	Robotnicy pomocniczy w górnictwie, przemyśle, budownictwie i transporcie	2,8124	1,2043	0,9798	0,454
14	"91"	Pomoce domowe i sprzątaczk	2,5399	3,9516	0,5475	0,7717
15	"42"	Pracownicy obsługi klienta	2,1331	3,2538	3,0836	3,7221
16	"23"	Specjaliści nauczania i wychowania	2,0738	3,2658	3,6887	4,9024
17	"75"	Robotnicy w przetwórstwie spożywczym, obróbce drewna, produkcji wyrobów tekstylnych i pokrewni	2,0326	1,906	0,5475	0,4085

18	"22"	Specjaliści do spraw zdrowia	1,6731	2,7078	5,3314	6,673
19	"74"	Elektrycy i elektonicy	1,6452	0,2234	0,2593	0,0454
20	"54"	Pracownicy usług ochrony	1,4813	0,2193	0,4611	0,1362
21	"12"	Kierownicy do spraw zarządzania i handlu	1,4438	1,623	0,4323	0,5448
22	"34"	Średni personel z dziedziny prawa, spraw społecznych, kultury i pokrewny	1,3018	1,5513	2,3919	2,4512
23	"96"	Ładowacze nieczystości i inni pracownicy przy pracach prostych	1,274	0,8653	0,2882	0,1816
24	"73"	Rzemieślnicy i robotnicy poligraficzni	1,2483	0,8335	0,2881	0,1816
25	"11"	Przedstawiciele władz publicznych, wyżsi urzędnicy i dyrektorzy generalni	1,1633	0,8215	0,2305	0,2724
26	"32"	Średni personel do spraw zdrowia	0,9995	1,5471	1,9019	2,3605
27	"14"	Kierownicy w branży hotelarskiej, handlu i innych branżach usługowych	0,9322	0,949	0,2306	0,1362
28	"81"	Operatorzy maszyn i urządzeń wydobywczych i przetwórczych	0,9088	0,4268	0,0864	0,1362
29	"25"	Specjaliści do spraw technologii informacyjno-komunikacyjnych	0,812	0,3271	1,124	0,454
30	"94"	Pracownicy pomocniczy przygotowujący posiłki	0,8019	1,1126	0,3747	0,3178
31	"35"	Technicy informatycy	0,7822	0,1835	1,412	0,227
32	"13"	Kierownicy do spraw produkcji i usług	0,7072	0,3071	0,0864	0,0454
33	"44"	Pozostali pracownicy obsługi biura	0,6262	0,7337	0,4324	0,454
34	"82"	Monterzy	0,4266	0,2114	0,0288	0
35	"53"	Pracownicy opieki osobistej i pokrewni	0,322	0,5423	0,2017	0,2724
36	"61"	Rolnicy produkcji towarowej	0,2884	0,2314	0,1153	0,1362
37	"62"	Leśnicy i rybacy	0,0139	0,004	0	0
38	"95"	Sprzedawcy uliczni i pracownicy świadczący usługi na ulicach	0,0375	0,0439	0,0288	0,0454
39	"92"	Robotnicy pomocniczy w rolnictwie, leśnictwie i rybołówstwie	0,0119	0,004	0	0
40	"03"	Żołnierze szeregowi	0,0099	0,004	0	0
41	"01"	Oficerowie sił zbrojnych	0,002	0	0	0

Największy napływ osób bezrobotnych odnotowano w grupach (kod 2-cyfrowy): sprzedawcy i pokrewni, specjaliści do spraw ekonomicznych i zarządzania, średni personel do spraw biznesu i administracji. Natomiast najmniejszy napływ zanotowano w grupach: oficerowie sił zbrojnych, żołnierze szeregowi, robotnicy pomocniczy w rolnictwie, leśnictwie i rybołówstwie.

3. ANALIZA OFERT PRACY WG ZAWODÓW (GRUP ZAWODÓW)

Na uwagę zasługuje wskaźnik określający strukturę ofert pracy według grup zawodowych.

Struktura ofert pracy wg grup zawodów w Warszawie w 2013 r. (kod 2-cyfrowy)

Lp.	Kod zawodu	nazwa zawodu	Oferty pracy zgłoszone w 2013 r.	Oferty pracy zgłoszone w końcu 2013 r.
1	"52"	Sprzedawcy i pokrewni	13,6645	22,9362
2	"51"	Pracownicy usług osobistych	13,2064	12,7423
3	"33"	Średni personel do spraw biznesu i administracji	9,5001	3,6011
4	"91"	Pomoce domowe i sprzątaczk	8,1788	11,746
5	"54"	Pracownicy usług ochrony	5,8702	10,4155
6	"41"	Sekretarki, operatorzy urzędzeń biurowych i pokrewni	5,2494	1,6066
7	"94"	Pracownicy pomocniczy przygotowujący posiłki	4,9051	3,1579
8	"24"	Specjaliści do spraw ekonomicznych i zarządzania	4,7116	7,7561
9	"96"	Ładowacze nieczystości i inni pracownicy przy pracach prostych	4,0201	1,1634
10	"71"	Robotnicy budowlani i pokrewni (z wyłączeniem elektryków)	3,642	0,831
11	"43"	Pracownicy do spraw finansowo-statystycznych i ewidencji materiałowej	2,4157	2,3269
12	"83"	Kierowcy i operatorzy pojazdów	1,8747	8,8642
13	"93"	Robotnicy pomocniczy w górnictwie, przemyśle, budownictwie i transporcie	1,7888	1,3296
14	"25"	Specjaliści do spraw technologii informacyjno-komunikacyjnych	1,6996	0,3324
15	"42"	Pracownicy obsługi klienta	1,6719	0,554
16	"75"	Robotnicy w przetwórstwie spożywczym, obróbce drewna, produkcji wyrobów tekstylnych i pokrewni	1,5797	0,3324
17	"44"	Pozostali pracownicy obsługi biura	1,5643	0,7756
18	"72"	Robotnicy obróbki metali, mechanicy maszyn i urzędzeń i pokrewni	1,3339	1,2188
19	"23"	Specjaliści nauczania i wychowania	1,2417	1,4404
20	"61"	Rolnicy produkcji towarowej	1,1864	0
21	"21"	Specjaliści nauk fizycznych, matematycznych i technicznych	1,1772	1,7728

22	"81"	Operatorzy maszyn i urządzeń wydobywczych i przetwórczych	1,1497	0,8864
23	"34"	Średni personel z dziedziny prawa, spraw społecznych, kultury i pokrewny	0,8821	0,1662
24	"22"	Specjaliści do spraw zdrowia	0,8298	0,277
25	"82"	Monterzy	0,8236	1,2188
26	"31"	Średni personel nauk fizycznych, chemicznych i technicznych	0,7899	0,277
27	"74"	Elektrycy i elektroniky	0,7868	0,8864
28	"26"	Specjaliści z dziedziny prawa, dziedzin społecznych i kultury	0,7037	0,277
29	"32"	Średni personel do spraw zdrowia	0,6177	0,0554
30	"53"	Pracownicy opieki osobistej i pokrewni	0,547	0
31	"12"	Kierownicy do spraw zarządzania i handlu	0,4486	0,2216
32	"35"	Technicy informatycy	0,421	0,2216
33	"14"	Kierownicy w branży hotelarskiej, handlu i innych branżach usługowych	0,3779	0,277
34	"92"	Robotnicy pomocniczy w rolnictwie, leśnictwie i rybołówstwie	0,3627	0
35	"11"	Przedstawiciele władz publicznych, wyżsi urzędnicy i dyrektorzy generalni	0,2704	0,1108
36	"13"	Kierownicy do spraw produkcji i usług	0,2427	0
37	"73"	Rzemieślnicy i robotnicy poligraficzni	0,1782	0,2216
38	"95"	Sprzedawcy uliczni i pracownicy świadczący usługi na ulicach	0,0861	0
39	"01"	Oficerowie sił zbrojnych	0	0
40	"03"	Żołnierze szeregowi	0	0
41	"62"	Leśnicy i rybacy	0	0

W 2013 r. największy udział w ogólnej liczbie zgłoszonych do Urzędu Pracy m.st. Warszawy krajowych ofert pracy miały oferty w następujących grupach (kod 2-cyfrowy): sprzedawcy i pokrewni, pracownicy usług osobistych, średni personel do spraw biznesu i administracji, pomoce domowe i sprzątaczkę, pracownicy usług ochrony, sekretarki, operatorzy urządzeń biurowych i pokrewni.

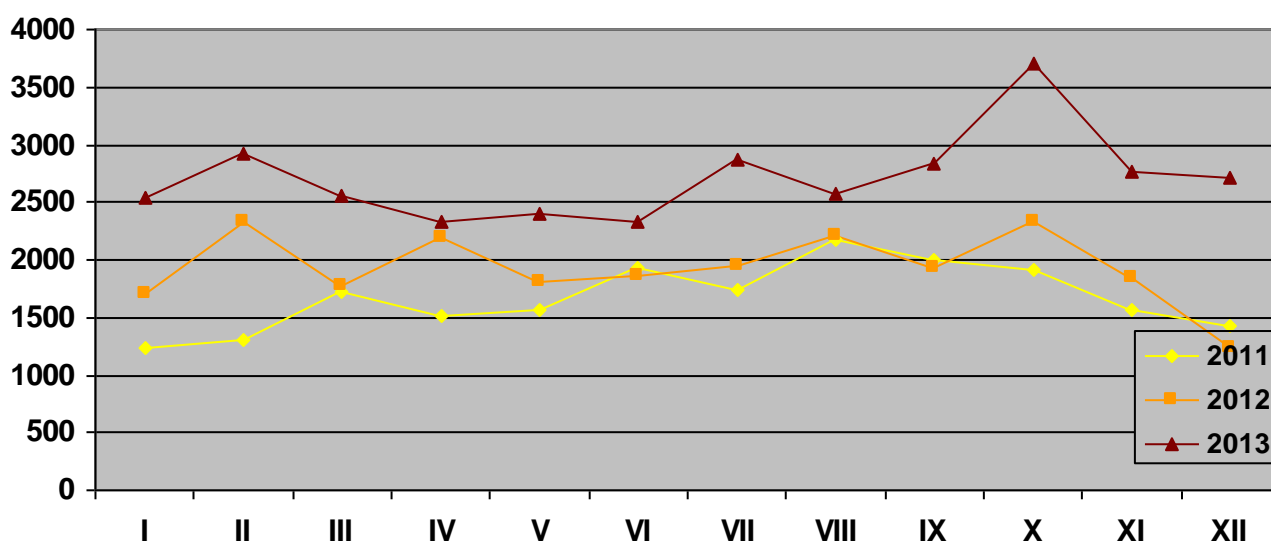
Niektóre zawody charakteryzują się dużą rotacją, co w konsekwencji sprawia, że z jednej strony jest dużo ofert pracy na rynku i duża grupa osób poszukujących pracy w danym zawodzie. Takim charakterystycznym zawodem jest zawód - sprzedawcy.

Niski wskaźnik zapotrzebowania na pracę wykazywały następujące grupy zawodowe: rolnicy i rybacy pracujący na własne potrzeby, sprzedawcy uliczni i pracownicy świadczący usługi na ulicach, kierownicy do spraw produkcji i usług, robotnicy pomocniczy w rolnictwie, leśnictwie i rybołówstwie.

Są również 3 grupy zawodów, których wskaźnik zapotrzebowania na pracę jest równy 0. Są to: oficerowie sił zbrojnych, żołnierze szeregowi, leśnicy i rybacy.

LICZBA OFERT PRACY LATACH 2011-2013					
miesiąc:	2013 r.	2012 r.	2011 r.	2013 r. - 2012 r.	2012 r. - 2011 r.
Styczeń	2.545	1.701	1.238	844	463
Luty	2.919	2.322	1.311	597	1.011
Marzec	2.555	1.774	1.721	781	53
Kwiecień	2.326	2.199	1.517	127	682
Maj	2.400	1.815	1.571	585	244
Czerwiec	2.330	1.869	1.935	461	-66
Lipiec	2.872	1.950	1.744	922	206
Sierpień	2.568	2.212	2.160	356	52
Wrzesień	2.842	1.928	2.004	914	-76
Październik	3.702	2.325	1.916	1.377	409
Listopad	2.771	1.849	1.563	922	286
Grudzień	2.708	1.237	1.420	1.471	-183
Razem	32.538	23.181	20.100	9.357	3.081

LICZBA OFERT PRACY



W porównaniu do roku 2012, w roku 2013 nastąpił wzrost - o 30% - ogólnej liczby ofert pracy zgłoszonych do Urzędu.

Najczęściej zgłaszane oferty pracy dotyczyły stanowisk:

Wyższe:

Inżynierowie:

- inżynierowie informatycy (programiści - administrowanie bazami danych oraz analitycy systemów komputerowych, ze znajomością języków obcych - głównie angielski, rosyjski, chiński) <od 3000 do 8000 zł>
- inżynierowie telekomunikacji (głównie ze znajomością języków obcych jak rosyjski, chiński, koreański, angielski i znajomością różnych produktów branży telefonii komórkowej) - <od 3000 do 8000 zł>

Ekonomiści:

- księgowi/samodzielni księgowi (staż pracy minimum 1 rok, znajomość programów księgowych: Płatnik, Symfonia, inne oraz rozliczenia ZUS, VAT) <od 2000 do 4000 zł>
- pracownicy działów kadr i płac <od 1600 do 3500 zł>

Nauczyciele:

- nauczyciel przedszkolny/wczesnoszkolny <od 1600 do 3000 zł brutto>
- lektorzy języków obcych - stawki godzinowe <od 30 do 50 zł/godz. lekcyjna>

Zarządzanie i marketing:

- specjalista ds. marketingu i handlu (doświadczenie zawodowe, znajomość rynków zagranicznych - szczególnie: Rosja, Ukraina, kraje Dalekiego Wschodu-Chiny, Wietnam - głównie branża odzieżowa i tekstylia) <od 2000 do 2500 zł>
- specjaliści ds. sprzedaży - głównie kraje takie jak Rosja, Ukraina, Wietnam, znajomość języka rosyjskiego i drugiego języka obcego lub wietnamskiego <od 2000 do 2500 zł>

Technicy - średni personel techniczny:

- technicy elektrycy z uprawnieniami SEP od 1 kV, uprawnieniami wykonawczymi <od 1600 do 3000 zł>
- elektrycy (instalacja, konserwacja maszyn i urządzeń) - <od 1600 do 3000 zł>

Pracownicy w ochronie zdrowia:

- opiekunowie do dzieci <od 1600 do 2000 zł> (głównie opinie).
- pielęgniarki <ok. 2500 zł>
- opiekunowie osób starszych <10-15 zł brutto/godz.>

Handlowcy:

- handlowcy, przedstawiciele handlowi (w różnych branżach) – podstawa <od 1600 zł + prowizja>
- telemarketerzy / konsultanci telefoniczni (wykształcenie minimum średnie, również bez doświadczenia) <9,50 - 14,00 zł/h brutto>

Pracownicy administracyjni i biurowi:

- sekretarki, asystentki (średnie, często wyższe wykształcenie) - znajomość języków obcych - najczęściej angielski, obsługa komputera, urządzeń biurowych - od 1600 zł;
- pracownicy obsługi biurowej (repcjonistki) ze znajomością obsługi urządzeń biurowych, pożądaną znajomością języków obcych: angielskiego, niemieckiego, rosyjskiego lub wietnamski <od 1600 do 3000 zł>

Gastronomia:

- Kucharze - najchętniej z doświadczeniem i znajomością kuchni z różnych regionów świata (głównie wietnamskiej, tureckiej, chińskiej i hinduskiej) <od 1800 do 3000 zł>
- pomoc kuchenna, zmywająca - chętnie z doświadczeniem w gastronomii - <od 1600 do 1900 zł>

Sprzedawcy/Magazynierzy:

- Sprzedawcy i kasjerzy - najczęściej w sklepach ogólnospożywczych, obsługa kasy fiskalnej, ale również bez wymagań, do przyuczenia od 1600 zł lub stawki godzinowe
- Magazynierzy (z uprawnieniami na wózki widłowe i obsługą programów magazynowych np. WF MAG – komputer) <od 1600 do 2500 zł>

Najczęściej poszukiwane zawody usługowe:

- fryzjerzy, kosmetyczki (osoby po szkole lub z ukończonym kursem) <od 1600 zł + prowizja>
- agenci ochrony osób i mienia (z licencją lub bez) <od 6,00 do 10,00 zł/h brutto>

Robotnicy wykwalifikowani w budownictwie:

- murarze, glazurnicy, tynkarze, brukarze z doświadczeniem w zawodzie – praca na budowie - płaca na ogół akordowa < od 1600 do 3000 zł>

Mechanicy maszyn i urządzeń:

- mechanicy samochodowi/pomocnicy mechaników - osoby z doświadczeniem 1-3 lat, ale również osoby tuż po szkole <od 1600 do 3000 zł>
- spawacze <od 1600 do 3000 zł brutto> lub stawki godzinowe
- ślusarze <od 1600 do 3000 zł brutto>
- operatorzy maszyn <od 1600 zł>

Kierowcy:

- kierowcy - z prawem jazdy kat. D – od 1800 do 3000 zł brutto i kat. C+E <od 1600 do 4000 zł brutto>
- kierowcy, kurierzy z prawem jazdy kat. B <od 1600 zł>

Robotnicy niewykwalifikowani:

Prace proste - bez zawodu:

- sprzątacze, dozorczy, pokojowe - w większości bez doświadczenia <od 1600 zł>
- pomoce domowe - głównie opinie (często ze znajomością języków obcych: rosyjski, hindi, angielski) <od 1600 zł brutto>

Przedstawiona powyżej analiza dotyczy tylko tych ofert zatrudnienia, które zostały zgłoszone do Urzędu Pracy m.st. Warszawy. Jak wiadomo w Warszawie istnieje wiele firm zajmujących się pośrednictwem pracy, a ponadto pracodawcy poszukują nowych pracowników z wykorzystaniem własnej sieci kontaktów, w Internecie lub w prasie.

Wiele informacji o rzeczywistym popycie na pracę nie trafiło do Urzędu i nie znalazło swojego odzwierciedlenia w dokonanej powyżej analizie.

W stolicy szczególnie poszukiwani są pracownicy, którzy znają specyfikę danego stanowiska, są przygotowani do natychmiastowego podjęcia pracy, posiadają specjalistyczne certyfikaty, szkolenia zawodowe i uprawnienia, także mają możliwość zaoferowania pracodawcy wyspecjalizowanej wiedzy w wąskim obszarze i co szczególnie ważne są osobami, które odpowiedzialnie i z zaangażowaniem wykonują swoje obowiązki, cechuje ich pracowitość i sumienność, posiadają także cechy umożliwiające funkcjonowanie w warunkach stresu oraz łatwe komunikowanie się ze współpracownikami.¹

Gdyby spróbować wskazać konkretne profile poszukiwanych kandydatów to oczekiwania pracodawców dotyczą: wykształcenia wyższego (to może być specyfika miasta, a warszawski rynek pracy jest rynkiem o wysokich wymaganiach) lub średniego na poziomie zapewniającym praktyczną wiedzę dotyczącą aktualnych technologii w danym zawodzie, aktualnego i adekwatnego do stanowiska doświadczenia zawodowego, specjalistycznej wiedzy na bieżąco uaktualnianej i potwierdzonej uprawnieniami zawodowymi. Równie często oczekują zaangażowania, gotowości do kompromisów w sytuacji konfliktu między życiem prywatnym, a zawodowym i elastyczności względem formy zatrudnienia i akceptowanego wynagrodzenia.²

4. WARSZAWSKI RYNEK PRACY

Warszawa jest największym pod względem powierzchni i liczby ludności miastem w Polsce³. Miasto to pełni ważne funkcje: polityczne, administracyjne, kulturalne, infrastrukturalne i gospodarcze. Warszawa jest również miejscem koncentracji kapitału zagranicznego i rodzimego, miejscem dobrze rozwiniętego sektora usług oraz największym w kraju ośrodkiem naukowo-badawczym. To właśnie w Warszawie zlokalizowanych jest najwięcej uczelni wyższych. W roku akademickim 2012/2013 było ich 78.⁴

Według danych Urzędu Statystycznego (Serwis Informacyjny Urzędu Statystycznego w Warszawie) w stolicy na dzień 30 września 2013 r., w rejestrze REGON pozostawało 366.729 podmiotów gospodarki narodowej, co stanowiło 51% wszystkich podmiotów gospodarczych województwa mazowieckiego.

¹ „Kompleksowa i prognostyczna informacja o warszawskim rynku pracy”, Warszawa 2009, www.up.warszawa.pl
² j.w.

³ „Powierzchnia i ludność w przekroju terytorialnym w 2009 r.”, www.stat.gov.pl

⁴ Urząd Statystyczny w Warszawie, www.stat.gov.pl/warsz/

Podmioty gospodarki narodowej pozostające w rejestrze REGON według form własności*

wyszczególnienie	stan w dniu 30.09.2013 r.
ogółem	366.729
w tym:	
- Przedsiębiorstwa państwowe	58
- Spółki	119.865
w tym	
- handlowe	88.290
Cywilne	31.565
Spółdzielnie	1.547
Fundacje	4.986
Stowarzyszenia i organizacje społeczne	6.411
Osoby prowadzące działalność gospodarczą	213.665

Źródło: Urząd Statystyczny w Warszawie, Przegląd Statystyczny Warszawa, Rok XXII nr 3/2013 kwartalnik

* W związku ze zmianami podawanych danych z Urzędu Statystycznego w Warszawie nie jest możliwe z porównaniem z poprzednim rokiem.

W porównaniu do września 2012 r. liczba tych podmiotów zwiększyła się o 4,8 % (wrzesień 2012 r. - 349.866 podmiotów).

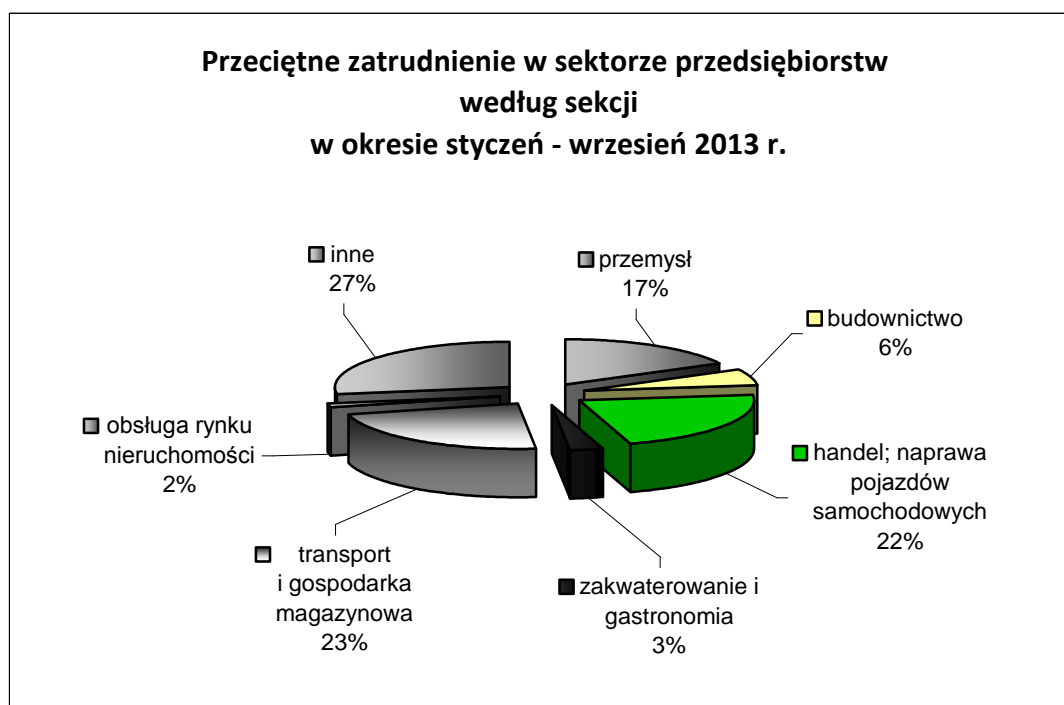
Podmioty gospodarki narodowej pozostające w rejestrze REGON według sekcji

Wyszczególnienie	30.09.2013	30.09.2012	2013-2012	30.09.2012=100
Ogółem	366.729	349.866	16.863	104,8%
Rolnictwo, leśnictwo, łowiectwo i rybactwo	1.230	1.164	66	105,7%
Przemysł	26.611	25.654	957	103,7%
Budownictwo	28.881	28.569	312	101,1%
Handel; naprawa pojazdów samochodowych	85.846	83.756	2.090	102,5%
Transport i gospodarka magazynowa	21.089	21.376	-287	98,6%
Zakwaterowanie i gastronomia	9.488	8.904	584	106,5%
Informacja i komunikacja	26.072	23.502	2.570	110,9%
Działalność finansowa i ubezpieczeniowa	14.474	13.844	630	104,5%
Obsługa rynku nieruchomości	20.370	19.425	945	104,9%
Działalność profesjonalna, naukowa i techniczna	61.529	56.921	4.608	108,1%
Administrowanie i działalność wspierająca	14.652	13.686	966	107,1%

Administracja publiczna i obrona narodowa; obowiązkowe zabezpieczenia społeczne	362	367	-5	98,6%
Edukacja	12.231	10.756	1.475	113,7%
Opieka zdrowotna i pomoc społeczna	15.616	14.789	827	105,6%
Działalność związana z kulturą, rozrywką i rekreacją	5.837	5.491	346	106,3%
Pozostała działalność usługowa	22.296	21.516	780	103,6%

Źródło: Urząd Statystyczny w Warszawie, Przegląd Statystyczny Warszawa, Rok XXII nr 3/2013 kwartalnik oraz Rok XXI nr 3/2012, www.stat.gov.pl/urzedz/warsz/

Patrząc na podmioty gospodarki narodowej pozostające w rejestrze REGON według sekcji zauważyć można, że najwięcej podmiotów zarejestrowanych jest w sekcji - handel; naprawa pojazdów samochodowych. W tej sekcji w ciągu ostatniego roku odnotowano wzrost liczby podmiotów gospodarczych (o 2.090 podmiotów), jednak nie był to największy wzrost - największy wzrost odnotowano w sekcji - działalność profesjonalna, naukowa i techniczna (o 4.608 podmiotów). Natomiast spadek liczby podmiotów odnotowano w sekcji - transport i gospodarka magazynowa (o 287 podmiotów) oraz w sekcji - administracja publiczna i obrona narodowa; obowiązkowe zabezpieczenia społeczne (o 5 podmiotów).



Źródło: Urząd Statystyczny w Warszawie, Statystyka Warszawy, nr 9 październik 2013 r.

Przeciętne zatrudnienie w sektorze przedsiębiorstw we wrześniu 2013 r. w Warszawie wyniosło 949,1 tys. osób i było wyższe o 2 tys. osób, tj. o 0,2% niż we wrześniu 2012 r. Dla porównania przeciętne zatrudnienie w województwie mazowieckim zmniejszyło się o 0,2%. W porównaniu do września 2012 r. wzrost przeciętnego zatrudnienia zanotowano w sekcjach: pozostała działalność usługowa (o 20%), administrowanie i działalność wspierająca (o 9,7%), działalność profesjonalna, naukowa i techniczna (o 8,2%), przemysł (o 8,1%), działalność związana z kulturą, rozrywką i rekreacją (o 1,7%), informacja i komunikacja (o 1,0%). Natomiast spadek zatrudnienia wystąpił w sekcjach: budownictwo (o 9,9%), obsługa rynku nieruchomości (o 8,6%), transport i gospodarka magazynowa (o 5,0%), zakwaterowanie i gastronomia (o 3,7%) oraz handel; naprawa pojazdów samochodowych (o 2,2%).

Przeciętne miesięczne wynagrodzenie brutto w Warszawie w sektorze przedsiębiorstw w okresie styczeń – wrzesień 2013 r. wyniosło 4.928,37 zł (w województwie mazowieckim - 4.604,14 zł) i było wyższe o 2,6% w stosunku do analogicznego okresu roku poprzedniego (w województwie mazowieckim wzrosło o 2,4%).⁵

W stolicy w okresie styczeń – wrzesień 2013 r. najwyższe przeciętne wynagrodzenie brutto zanotowano w sekcji „Informacja i komunikacja” (7.712,99 zł), było ono wyższe od przeciętnego wynagrodzenia brutto ogółem w Warszawie o 56,5%. W porównaniu z analogicznym okresem 2012 roku najwyższy wzrost (o 15,6%) nastąpił w sekcji „Pozostała działalność usługowa”. Najniższe przeciętne wynagrodzenie brutto w okresie styczeń - wrzesień 2013 r. odnotowano w sekcji „Administrowanie i działalność wspierająca” (3.007,58 zł) i było ono niższe od najwyższego w tym okresie o 61%, a od przeciętnego miesięcznego wynagrodzenia brutto ogółem o 39%.⁶

Przeciętne miesięczne wynagrodzenie brutto w Warszawie w sektorze przedsiębiorstw we wrześniu 2013 r. wyniosło 4.862,33 zł i było wyższe o 2,2% niż w analogicznym okresie 2012 r. W porównaniu do września 2012 r. wzrost przeciętnego wynagrodzenia brutto odnotowano w następujących sekcjach: pozostała działalność usługowa (o 57,7%), obsługa rynku nieruchomości (o 8,5%), działalność związana z kulturą, rozrywką i rekreacją (o 8,2%), transport i gospodarka magazynowa (o 5,1%), zakwaterowanie i gastronomia (o 3,9%), administrowanie i działalność wspierająca (o 3,1%), informacja i komunikacja (o 1,4%), handel; naprawa pojazdów samochodowych (o 1,5%).

5 Urząd Statystyczny w Warszawie, www.stat.gov.pl/warsz/

6 Urząd Statystyczny w Warszawie, www.stat.gov.pl/warsz/

Natomiast spadek przeciętnego wynagrodzenia brutto wystąpił w sekcjach: budownictwo (o 2,0%), działalność profesjonalna naukowa i techniczna (o 0,7%) oraz przemysł (o 0,2%).⁷

5. ANALIZA ZAWODÓW DEFICYTOWYCH I NADWYŻKOWYCH

Analizując dane zawarte w Tabeli T-II/P-4 „Zawody deficytowe i nadwyżkowe w m.st. Warszawa w 2013 r.” i przyjmując metodykę określoną w wytycznych, należy szczególnie podkreślić, że wśród 1.809 pozycji określających zawody i specjalności na lokalnym rynku pracy - biorąc za podstawę wyliczeń oferty zgłoszone w Urzędzie Pracy m.st. Warszawy - deficyt podaży pracy wystąpił w 273 grupach zawodowych.

Zrównoważenie popytu na pracę i podaży pracy wystąpiło w 43 przypadkach, m.in. były to zawody: sprzedawca reklam internetowych, lektor języka hiszpańskiego, kierownik przedsiębiorstwa spedycyjnego, projektant grafiki stron internetowych, rzeczoznawca majątkowy, mechanik taboru kolejowego, kontroler jakości produktów spożywczych.

Aż w 1.493 przypadkach odnotowujemy mniejsze zapotrzebowanie na prezentowane zawody i specjalności niż odnotowana liczba osób poszukujących pracy w tych grupach.

Należy nadmienić, iż zawody nadwyżkowe i deficytowe są analizowane na podstawie wskaźnika intensywności nadwyżki (deficytu) – W. Wskaźnik ten określa stosunek średniomiesięcznego napływu ofert pracy do średniomiesięcznego napływu osób do bezrobocia w tym samym zawodzie i w tym samym czasookresie. Dla zawodów nadwyżkowych wskaźnik ten przyjmuje wartość $W < 0,9$, dla zawodów w równowadze $0,9 \leq W \leq 1,1$, a dla zawodów deficytowych $W > 1,1$.

Ranking 30 zawodów nadwyżkowych wg wskaźnika intensywności nadwyżki na poziomie 6-cyfrowego kodu zawodu

Lp	Kod zawodu	Nazwa zawodu	Wskaźnik intensywności nadwyżki zawodów
1	"331403"	Technik ekonomista*	0,003
2	"263102"	Ekonomista	0,0073
3	"932911"	Robotnik pomocniczy w przemyśle przetwórczym	0,0074
4	"242222"	Specjalista do spraw organizacji usług gastronomicznych, hotelarskich i turystycznych	0,0096
5	"121303"	Naczelnik / kierownik wydziału	0,0108
6	"311504"	Technik mechanik*	0,0143

⁷ Urząd Statystyczny w Warszawie, www.stat.gov.pl/warsz/

7	"242218"	Specjalista do spraw badań społeczno-ekonomicznych	0,0145
8	"241304"	Specjalista bankowości	0,0154
9	"235107"	Pedagog	0,0158
10	"431102"	Fakturzystka	0,0208
11	"311204"	Technik budownictwa*	0,0211
12	"343101"	Fotograf*	0,0217
13	"421101"	Asystent usług pocztowych	0,025
14	"731305"	Złotnik - jubiler*	0,025
15	"261906"	Prawnik legislator	0,0263
16	"343403"	Technik organizacji usług gastronomicznych*	0,0263
17	"331502"	Likwidator szkód	0,0278
18	"112010"	Dyrektor marketingu	0,0294
19	"263204"	Socjolog	0,0301
20	"214102"	Inżynier organizacji i planowania produkcji	0,0303
21	"265201"	Artysta muzyk instrumentalista	0,0333
22	"311918"	Technik poligraf*	0,0333
23	"242221"	Specjalista do spraw organizacji i rozwoju transportu	0,0345
24	"311104"	Technik geodeta*	0,0357
25	"514105"	Technik usług fryzjerskich*	0,0357
26	"732108"	Operator DTP	0,0357
27	"214404"	Inżynier mechanik - maszyny i urządzenia przemysłowe	0,037
28	"741207"	Elektromonter (elektryk) zakładowy	0,0379
29	"962905"	Szatniarz	0,0385
30	"311509"	Technik mechanik obróbki skrawaniem	0,04

Najniższy wskaźnik intensywności nadwyżki na poziomie 6-cyfrowego kodu zawodu odnotowano m.in. w zawodach: technik ekonomista, ekonomista, robotnik pomocniczy w przemyśle przetwórczym, specjalista do spraw organizacji usług gastronomicznych, hotelarskich i turystycznych, naczelnik / kierownik wydziału, technik mechanik, specjalista do spraw badań społeczno-ekonomicznych, specjalista bankowości, pedagog, fakturzystka.

W tych zawodach na rynku pracy występuje mniejsze zapotrzebowanie, niż liczba osób poszukujących w nich pracy. Należy zwrócić uwagę na fakt, że zgodnie z zaleceniami Ministerstwa Pracy i Polityki Społecznej zostały pominięte zawody, w których wskaźnik miał wartość 0 oraz zawody, których kod zawodu kończy się cyfrą 90 (Pozostali...).

**Ranking 30 zawodów deficytowych wg wskaźnika intensywności deficytu
na poziomie 6-cyfrowego kodu zawodu**

Lp	Kod zawodu	Nazwa zawodu	Wskaźnik intensywności nadwyżki deficytu
1	"541308"	Pracownik ochrony fizycznej I stopnia	185,5
2	"962201"	Pracownik prac dorywczych	132,75
3	"751402"	Przetwórca owoców i warzyw	100
4	"142004"	Kierownik supermarketu	60
5	"611104"	Rolnik upraw polowych	40
6	"441101"	Pomocnik biblioteczny	30
7	"335203"	Urzędnik podatkowy	29,5
8	"961201"	Sortowacz surowców wtórnych	24
9	"712607"	Monter rurociągów przemysłowych	23
10	"228904"	Osoba wykwalifikowana w przemyśle farmaceutycznym	16,6667
11	"522304"	Sprzedawca w branży spożywczej	16,1875
12	"522302"	Sprzedawca w branży mięsnej	15,75
13	"323003"	Biomasażysta	14,6667
14	"261902"	Asystent prokuratora	14
15	"721206"	Spawacz metodą TIG	13,8
16	"524404"	Telemarketer	13,4048
17	"834101"	Kierowca ciągnika rolniczego	11
18	"713103"	Malarz konstrukcji i wyrobów metalowych	10
19	"333302"	Pracownik agencji pracy tymczasowej	9
20	"711904"	Robotnik rozbiórki budowli	9
21	"441901"	Asystent do spraw wydawniczych	8
22	"962101"	Bagażowy	8
23	"341202"	Opiekun osoby starszej*	7,5
24	"742202"	Monter sieci i urządzeń telekomunikacyjnych*	7,2
25	"941101"	Pracownik przygotowujący posiłki typu fast food	7,0952
26	"333903"	Promotor marki (trendsetter)	6,8
27	"234111"	Nauczyciel matematyki w szkole podstawowej	6,5
28	"816003"	Operator maszyn i urządzeń przemysłu spożywczego*	6,5
29	"251102"	Konsultant do spraw systemów teleinformatycznych	6,2667
30	"121302"	Kierownik do spraw strategicznych i planowania	6,25

Najwyższy wskaźnik intensywności deficytu na poziomie 6-cyfrowego kodu zawodu odnotowano m.in. w zawodach: pracownik ochrony fizycznej I stopnia, pracownik prac dorywczych, przetwórca owoców i warzyw, kierownik supermarketu, rolnik upraw polowych, pomocnik biblioteczny, urzędnik podatkowy, sortowacz surowców wtórnych.

W tym przypadku również zgodnie z zaleceniami Ministerstwa Pracy i Polityki Społecznej zostały pominięte zawody, w których wskaźnik miał wartość MAX oraz zawody, których kod zawodu kończy się cyfrą 90 (Pozostali...).

Biorąc pod uwagę ranking zawodów deficytowych i nadwyżkowych w ujęciu 2-cyfrowych grup zawodów (T-II/P-5) najwyższy wskaźnik intensywności deficytu zawodów ma grupa oznaczona kodem - 92 tj.: - robotnicy pomocniczy w rolnictwie, leśnictwie i rybołówstwie (19,667). Dalej ze wskaźnikiem 3.931 plasują się - pracownicy pomocniczy przygotowujący posiłki; rolnicy produkcji towarowej - 2,6438; pracownicy usług

ochrony - 2,5467; pomoce domowe i sprzątaczkę - 2,0692; ładowacze nieczystości i inni pracownicy przy pracach prostych - 2,0279.

Wskaźnik równy 0 odnotowano w 3 grupach zawodów: leśnicy i rybacy, oficerowie sił zbrojnych, żołnierze szeregowi. Pozostałe grupy zawodowe miały wskaźnik zawierający się w przedziale 0,0674 - 1,6057.

Omawiając 416 czterocyfrowych grup zawodów i specjalności wskaźnik intensywności nadwyżki lub deficytu zawodów, aż w 92 przypadkach równy był 0,0000, natomiast w 6 przypadkach miał wartość MAX. Niski wskaźnik intensywności nadwyżki odnotowano w grupach zawodów: średni personel do spraw statystyki i dziedzin pokrewnych - 0,003, ekonomiści - 0,0073, technicy rolnictwa i pokrewni - 0,0128, pracownicy przy pracach przygotowawczych do druku - 0,0132, fotografowie - 0,0137.

Wśród pozostałych na szczególną uwagę zasługują wysokie wskaźniki intensywności deficytu w następujących grupach zawodowych: robotnicy przetwórstwa surowców roślinnych - 100, pracownicy wykonujący dorywcze prace proste - 88,5, rolnicy upraw polowych - 42,7143, pomocnicy biblioteczni - 30, sortowacze odpadów - 24, robotnicy pomocniczy w ogrodnictwie i sadownictwie - 13,4.

Tabela T-II/P-7 obejmująca ranking zawodów generujących długotrwałe bezrobocie każe nam wskazać kilka grup zawodów, które są postrzegane jako potencjalne źródło przyszłego napływu osób bezrobotnych. Tu można wskazać grupy zawodów: monterzy, robotnicy pomocniczy w rolnictwie, leśnictwie i rybołówstwie, średni personel nauk fizycznych, chemicznych i technicznych, rzemieślnicy i robotnicy poligraficzni.

Analizując dalej wspomniany aspekt i biorąc pod uwagę bardziej szczegółowe - elementarne grupy zawodów należy zwrócić uwagę na fakt, że wskaźnik długotrwałego bezrobocia osiągnął wartość 1 w 11 na 407 grup zawodów określonych w ramach tej klasyfikacji. Są wśród nich m.in.: meteorolodzy, kontrolerzy (sterowniczy) procesów w przemyśle chemicznym, choreografowie i tancerze, pracownicy służb technicznych żeglugi, pracownicy lombardów i instytucji pożyczkowych, robotnicy w produkcji wyrobów mleczarskich.

Natomiast na drugim biegunie ze wskaźnikiem równym 0,0000 jest 46 elementarnych grup zawodów, obejmujących m.in. lekarze weterynarii specjaliści, technicy leśnictwa, pielęgniarki specjalistki, projektanci aplikacji sieciowych i multimedialnych, funkcjonariusze służby więziennej, sadownicy, sortowacze odpadów, pomocnicy biblioteczni.

Na uwagę zasługuje również bardzo niski wskaźnik generujący potencjalnie długotrwałe bezrobocie m.in. w zawodach takich, jak: lekarze bez specjalizacji

lub w trakcie specjalizacji, lektorzy języków obcych, instruktorzy fitness i rekreacji ruchowej, kierownicy do spraw sportu, rekreacji i kultury, pracownicy przygotowujący posiłki typu fast food, specjaliści nauk o ziemi, kierownicy w handlu detalicznym i hurtowym, lekarze weterynarii bez specjalizacji lub w trakcie specjalizacji.

Tu należy zwrócić uwagę, że wszystkie dane dotyczą tylko bezrobocia rejestrowanego i ofert pracy, które wpłynęły do Urzędu co nie oddaje w pełni obrazu stołecznego rynku pracy. Wiele informacji o rzeczywistym zapotrzebowaniu na pracowników nie trafia do Urzędu i nie znajduje swojego odzwierciedlenia w analizowanych danych statystycznych. Sama analiza ilościowa nie jest wystarczająca, aby móc przedstawić pełny obraz sytuacji. Zaproponowane wskaźniki również zaburzają obraz lokalnego rynku pracy, a ich analiza może doprowadzić do mylnych wniosków. Wskaźnik długotrwałego bezrobocia w zawodzie tak naprawdę nie nam nie mówi o potencjalnych źródłach długotrwałego bezrobocia, gdyż wystarczy, że chociaż jedna osoba będzie pozostawała w rejestrze Urzędu dłużej niż 12 miesięcy, wskaźnik będzie miał wartość 1, czyli wskaże dany zawód jako potencjalne źródło długotrwałego bezrobocia. Dodać należy, że zaproponowany i analizowany wskaźnik intensywności nadwyżki (deficytu) nie pokazuje skali problemu, a jedynie pokazuje proporcje pomiędzy średnią liczbą ofert zgłoszonych w danym okresie do średniej miesięcznej liczby zarejestrowanych osób bezrobotnych w danym okresie.

Kolejnym istotnym zbiorem danych podlegającym analizie są liczby obrazujące strukturę bezrobotnych i ofert pracy według PKD (T-II/P-9a). W 2013 r. zarejestrowało się najwięcej osób, które zakończyły pracę w handlu hurtowym i detalicznym, naprawach pojazdów samochodowych, włączając motocykle (wskaźnik 11,7371), pozostałej działalności usługowej (wskaźnik 7,6464), przetwórstwie przemysłowym (wskaźnik 5,005), działalności profesjonalne, naukowej i technicznej (wskaźnik 4,7788).

Wysoki wskaźnik ofert zatrudnienia przypadał w sekcjach PKD: działalność w zakresie usług administrowania i działalność wspierająca (wskaźnik 35,1987), handel hurtowy i detaliczny; naprawa pojazdów samochodowych, włączając motocykle (wskaźnik 13,8884), działalność profesjonalna, naukowa i techniczna (wskaźnik 12,1151), działalność związana z zakwaterowaniem i usługami gastronomicznymi (wskaźnik 8,3687), budownictwo (wskaźnik 4,3611), informacja i komunikacja (wskaźnik 4,2258).

6. ANALIZA SYTUACJI ABSOLWENTÓW NA RYNKU PRACY

Warszawa jest miejscem nie tylko największej w kraju koncentracji inwestycji kapitału zagranicznego i rodzimego, miejscem dobrze rozwiniętego sektora usług, ale również w związku z pełnieniem funkcji stołecznych i metropolitarnych, jest miastem, w którym zlokalizowanych jest najwięcej uczelni wyższych i szkół ponadgimnazjalnych.

W 2013 r. mury 69 poddanych analizie warszawskich uczelni (publicznych i niepublicznych) opuściło ponad 63 tys. absolwentów (dla porównania na całym Mazowszu uczelnie ukończyło 77.336 absolwentów), 65% z nich były to kobiety. Ponad połowa (51%) absolwentów ukończyła studia niestacjonarne.

Absolwenci szkół wyższych (łącznie z cudzoziemcami) - rok akademicki 2012/2013

Wyszczególnienie	ogółem	w tym kobiety	Na studiach			
			stacjonarnych		niestacjonarnych	
			razem	w tym kobiety	razem	w tym kobiety
1	2	3	4	5	6	7
UNIwersytet Warszawski	12255	8560	7915	5395	4340	3165
POLITECHNIKA WARSZAWSKA	6278	2218	5174	1819	1104	399
SZKOŁA GŁÓWNA GOSPODARSTWA WIEJSKIEGO W WARSZAWIE	5900	3781	3868	2543	2032	1238
UNIwersytet Kardynała Stefana Wyszyńskiego w Warszawie	3626	2696	2533	1872	1093	824
SZKOŁA GŁÓWNA HANDLOWA W WARSZAWIE	2827	1496	2165	1117	662	379
AKADEMIA PEDAGOGIKI SPECJALNEJ IM. MARII GRZEGORZEWSKIEJ W WARSZAWIE	2307	2151	1084	1020	1223	1131
WYŻSZA SZKOŁA MENEDŻERSKA W WARSZAWIE	2139	1514	90	50	2049	1464
WARSZAWSKI UNIwersytet Medyczny	2005	1638	1652	1301	353	337
SZKOŁA WYŻSZA PSYCHOLOGII SPOŁECZNEJ W WARSZAWIE	1893	1510	830	642	1063	868
AKADEMIA WYCHOWANIA FIZYCZNEGO JÓZEFA PIŁSUDSKIEGO W WARSZAWIE	1812	904	1381	681	431	223
UCZELNIA WARSZAWSKA IM. MARII SKŁODOWSKIEJ-CURIE	1657	1213	73	41	1584	1172

WYŻSZA SZKOŁA FINANSÓW I ZARZĄDZANIA W WARSZAWIE	1534	1250	255	212	1279	1038
AKADEMIA LEONA KOŹMIŃSKIEGO W WARSZAWIE	1377	837	596	328	781	509
WYŻSZA SZKOŁA PEDAGOGICZNA IM. JANUSZA KORCZAKA W WARSZAWIE	1271	1097	37	37	1234	1060
SZKOŁA WYŻSZA IM. BOGDANA JAŃSKIEGO W WARSZAWIE	1147	834	89	51	1058	783
WYŻSZA SZKOŁA ZARZĄDZANIA I PRAWA IM. HELENY CHODKOWSKIEJ W WARSZAWIE	1104	757	84	51	1020	706
ALMAMER SZKOŁA WYŻSZA W WARSZAWIE	936	629	81	51	855	578
WYŻSZA SZKOŁA ADMINISTRACYJNO-SPOŁECZNA W WARSZAWIE	935	764	0	0	935	764
WSZECHNICA POLSKA - SZKOŁA WYŻSZA W WARSZAWIE	783	652	74	53	709	599
UCZELNIA ŁAZARSKIEGO W WARSZAWIE	714	432	308	182	406	250
AKADEMIA FINANSÓW I BIZNESU VISTULA W WARSZAWIE	667	413	105	43	562	370
WYŻSZA SZKOŁA EKOLOGII I ZARZĄDZANIA W WARSZAWIE	657	401	166	91	491	310
POLSKO-JAPOŃSKA WYŻSZA SZKOŁA TECHNIK KOMPUTEROWYCH W WARSZAWIE	560	149	304	96	256	53
WYŻSZA SZKOŁA PEDAGOGICZNA ZWIĄZKU NAUCZYCIELSTWA POLSKIEGO W WARSZAWIE	550	517	60	59	490	458
PEDAGOGIUM - WYŻSZA SZKOŁA NAUK SPOŁECZNYCH W WARSZAWIE	540	417	17	15	523	402
WYŻSZA SZKOŁA CŁA I LOGISTYKI W WARSZAWIE	536	176	15	3	521	173
COLLEGIUM CIVITAS W WARSZAWIE	475	291	245	138	230	153
WYŻSZA SZKOŁA STOSUNKÓW MIĘDZYKRAJOWYCH I AMERYKANISTYKI W WARSZAWIE	459	274	0	0	459	274
EUROPEJSKA WYŻSZA SZKOŁA PRAWA I ADMINISTRACJI W WARSZAWIE	437	340	20	13	417	327
SZKOŁA GŁÓWNA TURYSTYKI I REKREACJI W WARSZAWIE	344	181	62	38	282	143
WYŻSZA SZKOŁA HANDLU I FINANSÓW MIĘDZYKRAJOWYCH IM. FRYDERYKA SKARBKA W WARSZAWIE	335	269	10	3	325	266

WYŻSZA SZKOŁA INFORMATYKI, ZARZĄDZANIA I ADMINISTRACJI W WARSZAWIE	329	198	10	5	319	193
AKADEMIA SZTUK PIĘKNYCH W WARSZAWIE	321	238	214	161	107	77
UNIwersytet MUZYCZNY IM. FRYDERYKA CHOPINA W WARSZAWIE	315	187	296	169	19	18
WARSZAWSKA WYŻSZA SZKOŁA EKONOMICZNA IM. EDWARDA WISZNIEWSKIEGO	292	205	0	0	292	205
WYŻSZA SZKOŁA BEZPIECZEŃSTWA I OCHRONY IM. MARSZAŁKA JÓZEFA PIŁSUDSKIEGO W WARSZAWIE	287	92	0	0	287	92
WYŻSZA SZKOŁA REHABILITACJI W WARSZAWIE	278	199	96	64	182	135
WYŻSZA SZKOŁA TURYSTYKI I JĘZYKÓW OBCYCH W WARSZAWIE	275	197	70	47	205	150
WYŻSZA SZKOŁA ZARZĄDZANIA/POLISH OPEN UNIVERSITY W WARSZAWIE	261	155	17	12	244	143
WYŻSZA SZKOŁA ZAWODOWA KOSMETYKI I PIELĘGNACJI ZDROWIA W WARSZAWIE	238	237	82	81	156	156
WYŻSZA SZKOŁA GOSPODAROWANIA NIERUCHOMOŚCIAMI W WARSZAWIE	198	96	18	8	180	88
EUROPEJSKA WYŻSZA SZKOŁA INFORMATYCZNO-EKONOMICZNA W WARSZAWIE	172	73	0	0	172	73
COLLEGIUM VARSOVIENSE W WARSZAWIE	149	96	0	0	149	96
WARSZAWSKA WYŻSZA SZKOŁA INFORMATYKI	148	11	22	4	126	7
WYŻSZA SZKOŁA PROMOCJI W WARSZAWIE	136	103	42	32	94	71
LINGWISTYCZNA SZKOŁA WYŻSZA W WARSZAWIE	129	111	24	19	105	92
WYŻSZA SZKOŁA - EDUKACJA W SPORCIE W WARSZAWIE	125	28	28	6	97	22
WYŻSZA SZKOŁA PRZEDSIĘBIORCZOŚCI W WARSZAWIE	118	118	19	19	99	99
WARSZAWSKA WYŻSZA SZKOŁA HUMANISTYCZNA IM. BOLESŁAWA PRUSA W WARSZAWIE	117	83	22	17	95	66
WARSZAWSKA SZKOŁA ZARZĄDZANIA-SZKOŁA WYŻSZA	112	72	0	0	112	72
CHRZEŚCIJAŃSKA AKADEMIA TEologiczna W WARSZAWIE	112	68	105	68	7	0
WYŻSZA SZKOŁA KOMUNIKOWANIA, POLITOLOGII I STOSUNKÓW	109	80	0	0	109	80

MIĘDZYNARODOWYCH W WARSZAWIE						
WYŻSZA SZKOŁA ZARZĄDZANIA PERSONELEM W WARSZAWIE	103	72	0	0	103	72
PAPIESKI WYDZIAŁ TEOLOGICZNY W WARSZAWIE ŚW.JANA CHRZCIELA	102	43	40	0	62	43
AKADEMIA TEATRALNA IM.ALEKSANDRA ZELWEROWICZA W WARSZAWIE	94	58	80	46	14	12
WYŻSZA SZKOŁA MAZOWIECKA W WARSZAWIE	93	67	13	8	80	59
PRYWATNA WYŻSZA SZKOŁA BUSINESSU, ADMINISTRACJI I TECHNIK KOMPUTEROWYCH W WARSZAWIE	92	54	13	3	79	51
WYŻSZA SZKOŁA TECHNICZNO-EKONOMICZNA W WARSZAWIE	70	25	0	0	70	25
WYŻSZA SZKOŁA INFRASTRUKTURY I ZARZĄDZANIA W WARSZAWIE	69	43	0	0	69	43
WYŻSZA SZKOŁA TECHNOLOGII INFORMATYCZNYCH W WARSZAWIE	57	4	16	0	41	4
SZKOŁA WYŻSZA PRZYMIERZA RODZIN W WARSZAWIE	30	20	0	0	30	20
WYŻSZA SZKOŁA ARTYSTYCZNA W WARSZAWIE	25	22	11	10	14	12
PAPIESKI WYDZIAŁ TEOLOGICZNY W WARSZAWIE SEKCJA ŚW.ANDRZEJA BOBOLI - COLLEGIUM BOBOLANUM	25	3	24	3	1	0
WYŻSZA SZKOŁA TEOLOGICZNO-SPOŁECZNA W WARSZAWIE	21	11	4	2	17	9
WYŻSZA SZKOŁA KOMUNIKOWANIA I MEDIÓW SPOŁECZNYCH IM.JERZEGO GIEDROYCIA W WARSZAWIE	14	12	14	12	0	0
PRAWOSŁAWNE SEMINARIUM DUCHOWNE W WARSZAWIE	8	0	8	0	0	0
WYŻSZA SZKOŁA SPOŁECZNO-EKONOMICZNA W WARSZAWIE	7	5	0	0	7	5
WYŻSZE BAPTYSTYCZNE SEMINARIUM TEOLOGICZNE W WARSZAWIE	6	1	0	0	6	1
WYŻSZE SEMINARIUM TEOLOGICZNE IM.J.ŁASKIEGO W WARSZAWIE	2	0	0	0	2	0

Wśród prawie 63 tys. absolwentów najliczniej reprezentowani byli absolwenci Uniwersytetu Warszawskiego – 12.255 (19,4% absolwentów), w tym 8.560 kobiet.

Kolejnymi uczelniami, których absolwenci licznie wyszli na rynek pracy były: Politechnika Warszawska – 6.278 osób (9,9% absolwentów), w tym 2.218 kobiet, Szkoła Główna Gospodarstwa Wiejskiego w Warszawie – 5.900 osób (9,3% absolwentów), w tym 3.781 kobiet, Uniwersytet Kardynała Stefana Wyszyńskiego w Warszawie – 3.626 osób (5,7% absolwentów), w tym 2.696 kobiet, Szkoła Główna Handlowa w Warszawie – 2.827 osób (4,5% absolwentów), w tym 1.496 kobiet, Akademia Pedagogiki Specjalnej im. Marii Grzegorzewskiej w Warszawie – 2.307 osoby (3,6% absolwentów), w tym 2.151 kobiet, Wyższa Szkoła Menedżerska w Warszawie – 2.139 osób (3,4% absolwentów), w tym 1.514 kobiet, Warszawski Uniwersytet Medyczny – 2.005 osób (3,2% absolwentów), w tym 1.638 kobiet, Szkoła Wyższa Psychologii Społecznej w Warszawie – 1.893 osób (3% wszystkich absolwentów), w tym 1.510 kobiet.

Poniższa tabela przedstawia absolwentów szkół wyższych w roku akademicki 2012/2013 według wybranych kierunków (najliczniej reprezentowanych).

**Absolwenci szkół wyższych według wybranych kierunków
(łącznie z cudzoziemcami) - rok akademicki 2012/2013**

Kierunek	Liczba osób
Zarządzanie	6374
Pedagogika (ogółem)	4901
Administracja	4393
Finanse i rachunkowość	3813
Ekonomia	2877
Prawo	2048
Psychologia	2044
Turystyka i rekreacja	1947
Stosunki międzynarodowe	1782
Informatyka	1594
Socjologia	1590
Politologia	1422
Pedagogika specjalna	1282
Wychowanie fizyczne	992
Kulturoznawstwo	924
Budownictwo	878
Filologia angielska	863
Fizjoterapia	843
Nauczanie początkowe z wychowaniem przedszkolnym	837
Dziennikarstwo i komunikacja społeczna	829
Pielęgniarstwo	825
Technologia żywności i żywienia człowieka	767
Inżynieria środowiska	738
Filologia polska	701
Ochrona środowiska	594

Gospodarka przestrzenna	578
Bezpieczeństwo wewnętrzne	578
Europeistyka	576
Zarządzanie i inżynieria produkcji	548
Kierunek lekarski	521

W ubiegłym roku najwięcej osób uzyskało dyplomy ukończenia szkoły wyższej na następujących kierunkach: zarządzanie – 6.374 osób, pedagogika ogółem – 4.901 osób, administracja – 4.393 osoby, finanse i rachunkowość – 3.813 osób, ekonomia – 2.877 osób, prawo – 2048 osób, psychologia – 2.044 osób, turystyka i rekreacja – 1.947 osób, stosunki międzynarodowe – 1.782 osób, informatyka – 1.594 osób, pedagogika specjalna – 1.282 osoby.

Z grona wszystkich absolwentów bardzo niewielka ich część (1.462 osoby – według stanu na 31.12.2013 r.) pozostawała w rejestrze Urzędu Pracy m.st. Warszawy jako „osoby bezrobotne do 12 miesięcy od dnia ukończenia nauki”. Najliczniej reprezentowani byli absolwenci: Uniwersytetu Warszawskiego (152 osoby), Szkoły Głównej Gospodarstwa Wiejskiego w Warszawie (90 osób), Politechniki Warszawskiej (40 osób), Uniwersytetu Kardynała Stefana Wyszyńskiego w Warszawie (53 osoby). Są to uczelnie, których mury, co roku, opuszcza największe grono absolwentów.

**Zarejestrowani bezrobotni do 12 miesięcy od dnia ukończenia nauki,
w Urzędzie Pracy m.st. Warszawy – stan na koniec 2013 r. – wybrane zawody**

nazwa	symbol	do 12 mies. od dnia ukończenia nauki	
		razem	kobiety
Specjalista administracji publicznej	242217	25	14
Socjolog	263204	18	12
Pedagog	235107	18	18
Filolog - filologia obcojęzyczna	264302	17	13
Psycholog	263401	17	17
Specjalista do spraw organizacji usług gastronomicznych, hotelarskich i turystycznych	242222	16	10
Ekonomista	263102	14	10
Lekarz weterynarii	225101	14	12
Politolog	263304	13	5
Prawnik legislator	261906	12	6
Kulturoznawca	263203	10	9
Dziennikarz	264201	10	3
Specjalista do spraw stosunków międzynarodowych	242224	9	8
Architekt krajobrazu	216201	9	8

W dniu 31.12.2013 r. w rejestrze Urzędu Pracy m.st. Warszawy wśród zarejestrowanych absolwentów było m.in.: 25 specjalistów administracji publicznej; 18 socjologów; 18 pedagogów; 17 filologów filologii obcojęzycznej; 17 psychologów.

Analizie poddano również absolwentów warszawskich liceów, średnich szkół technicznych, szkół policealnych oraz szkół zasadniczych zawodowych. Rozpatrując dane opisujące m.in. strukturę zawodową absolwentów według poziomu wykształcenia i zawodów w m.st. Warszawa w latach 2013 i 2014 – tabela 4.2. – można zauważyć, że najwięcej osób w 2013 r. ukończyło szkoły średnie ogólnokształcące – 14.195. Według prognoz w 2014 r. wykształcenie średnie ogólnokształcące uzyska 15.271 osób. Zgodnie z klasyfikacją zawodów i specjalności absolwenci liceów ogólnokształcących określani są jako osoby bez zawodu. Zapewne dużą część spośród tych osób będzie miała możliwość kontynuowania edukacji w szkołach wyższych. Duża grupa absolwentów szkół średnich (liceów ogólnokształcących) znajdzie się na rynku pracy. Według posiadanych danych na 31.12.2013 r. tylko 429 osób (bez zawodu), które ukończyły szkołę w okresie ostatnich 12 miesięcy, pozostawało w rejestrze Urzędu.

**Struktura zawodowa absolwentów według poziomu wykształcenia i zawodów
w m.st. Warszawa w latach 2013 i 2014 – wybrane zwody**

Nazwa zawodu	Kod zawodu	Absolwenci, którzy ukończyli szkołę na terenie powiatu w roku 2013	Przewidywani absolwenci w roku 2014
Wykształcenie policealne i średnie zawodowe			
1	"351203" Technik informatyk*	699	761
2	"514207" Technik usług kosmetycznych*	429	641
3	"311513" Technik pojazdów samochodowych*	423	430
4	"343204" Plastyk*	348	472
5	"331403" Technik ekonomista*	283	277
6	"512001" Kucharz*	277	293
7	"422103" Technik obsługi turystycznej*	263	230
8	"333906" Technik organizacji reklamy*	257	96
9	"321301" Technik farmaceutyczny*	252	202
10	"514105" Technik usług fryzjerskich*	209	221
11	"311204" Technik budownictwa*	194	290
12	"343104" Fototechnik*	181	116
13	"343403" Technik organizacji usług gastronomicznych*	167	140
14	"334306" Technik administracji*	162	340
15	"325509" Technik bezpieczeństwa i higieny pracy*	160	272
16	"343602" Muzyk*	133	157
17	"532102" Opiekun medyczny*	127	295
18	"324002" Technik weterynarii*	120	72
19	"333107" Technik logistyki*	120	135
20	"343202" Dekorator wnętrz	120	0
21	"234201" Nauczyciel przedszkola	112	104

22	"541315"	Technik ochrony fizycznej osób i mienia*	111	142
23	"422402"	Technik hotelarstwa*	109	157
24	"325402"	Technik masażysta*	108	177
25	"325102"	Higienistka stomatologiczna*	102	167
26	"311303"	Technik elektryk*	90	84
27	"325601"	Ratownik medyczny*	89	148
28	"411004"	Technik prac biurowych*	89	0
29	"314202"	Technik architektury krajobrazu*	81	63
30	"311104"	Technik geodeta*	80	113
31	"325101"	Asystentka stomatologiczna*	74	157
32	"343601"	Aktor scen muzycznych*	70	72
33	"352101"	Asystent operatora dźwięku*	70	0
34	"522305"	Technik handlowiec*	70	74
35	"311408"	Technik elektronik*	64	78
36	"311911"	Technik cyfrowych procesów graficznych*	60	42
37	"351103"	Technik teleinformatyk*	58	78
38	"311410"	Technik mechatronik*	56	85
39	"325302"	Technik optyk*	49	0
40	"322002"	Technik żywienia i gospodarstwa domowego*	42	28
41	"421108"	Technik usług pocztowych i finansowych*	42	33
42	"311103"	Technik analityk*	39	54
43	"325905"	Opiekunka dziecięca*	38	78
44	"311918"	Technik poligraf*	37	29
45	"431103"	Technik rachunkowości*	34	206
46	"235107"	Pedagog	31	0
47	"321402"	Technik dentystyczny*	31	34
48	"311504"	Technik mechanik*	28	42
49	"513101"	Kelner*	28	42
50	"311924"	Technik technologii odzieży*	27	21
51	"315317"	Technik mechanik lotniczy*	27	30
52	"321401"	Protetyk słuchu*	27	27
53	"315316"	Technik awionik*	26	18
54	"321103"	Technik elektroradiolog*	23	0
55	"311209"	Technik urządzeń sanitarnych*	20	16
56	"522306"	Technik księgarstwa*	20	19
Wykształcenie średnie ogólnokształcące				
1	"000000"	Inny zawód lub brak zawodu	14195	15271
Wykształcenie zasadnicze zawodowe				
1	"512002"	Kucharz małej gastronomii*	216	6
2	"723103"	Mechanik pojazdów samochodowych*	147	136
3	"514101"	Fryzjer*	115	119
4	"522301"	Sprzedawca*	43	0
5	"751201"	Cukiernik*	31	48
6	"713201"	Lakiernik*	29	0
7	"343101"	Fotograf*	28	0
8	"742202"	Monter sieci i urządzeń telekomunikacyjnych*	18	0
9	"732201"	Drukarz*	16	18
10	"732301"	Introligator*	16	24
11	"611303"	Ogrodnik*	10	11
12	"751204"	Piekarz*	10	10
13	"713101"	Malarz - tapeciarsz*	9	11

14	"712604"	Monter instalacji i urządzeń sanitarnych*	7	9
15	"712904"	Technolog robót wykończeniowych w budownictwie*	6	22

W 2013 roku wśród absolwentów szkół policealnych i średnich zawodowych najczęściej reprezentowane były następujące zawody: Technik informatyk - 699 osób; Technik usług kosmetycznych - 429 osób; Technik pojazdów samochodowych - 423 osoby; Plastyk - 348 osób; Technik ekonomista - 283 osoby; Kucharz - 277 osób; Technik obsługi turystycznej - 263 osoby; Technik organizacji reklamy - 257 osób.

Wśród absolwentów szkół zasadniczych zawodowych najczęściej reprezentowane były następujące zawody: Kucharz małej gastronomii - 216 osób; Mechanik pojazdów samochodowych - 147 osób; Fryzjer - 115 osób; Sprzedawca - 43 osób; Cukiernik - 31 osób.

Nieliczna grupa osób, które ukończyły szkoły ponadgimnazjalne, zarejestrowała się w Urzędzie Pracy m.st. Warszawy.

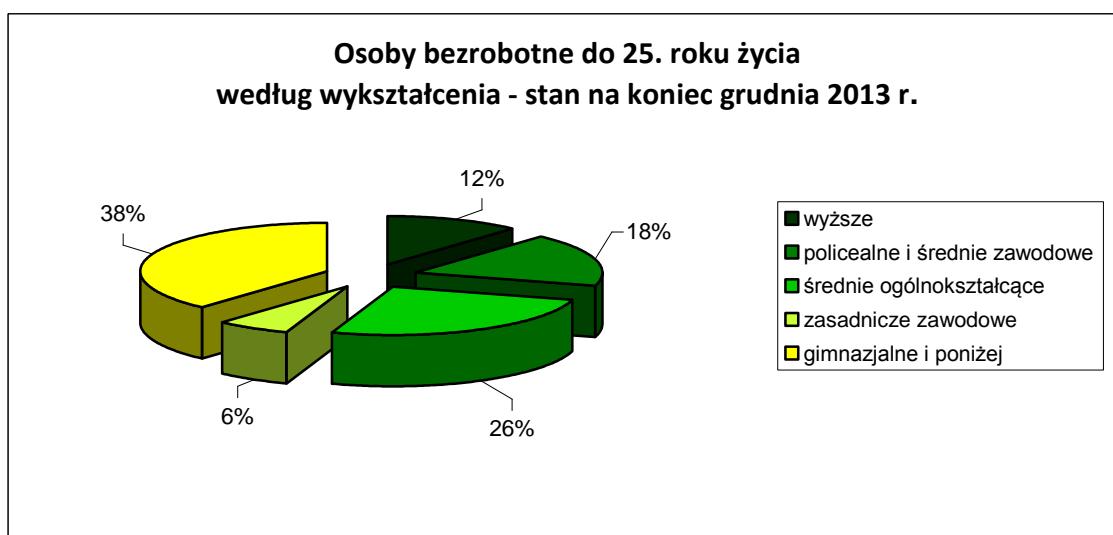
**Zarejestrowani bezrobotni do 12 miesięcy od dnia ukończenia nauki,
w Urzędzie Pracy m.st. Warszawy – stan na koniec 2013 r. – wybrane zawody**

nazwa	symbol	do 12 mies. od dnia ukończenia nauki	
		razem	kobiety
Sprzedawca	522301	50	35
Technik informatyk	351203	14	1
Fryzjer	514101	13	13
Technik prac biurowych	411004	12	10
Kelner	513101	12	8
Mechanik pojazdów samochodowych	723103	11	0
Kucharz	512001	10	2
Doradca klienta	524902	10	3
Technik budownictwa	311204	9	2
Technik ekonomista	331403	9	7
Sekretarka	412001	9	9
Technik obsługi turystycznej	422103	8	6
Technik usług fryzjerskich	514105	7	7
Kasjer handlowy	523002	7	6
Kierowca samochodu osobowego	832203	6	0
Technik pojazdów samochodowych	311513	6	0
Technik organizacji usług gastronomicznych	343403	5	2
Recepcjonista	422602	5	4
Technik handlowiec	522305	5	2

W rejestrze Urzędu Pracy m.st. Warszawy wśród osób, które w ostatnim roku ukończyły naukę w szkole ponadgimnazjalnej, najczęściej osób posiadało zawód sprzedawcy. W dalszej kolejności odnotowano nieliczne grupy zawodów, które stanowili: technik informatyk, fryzjer, technik prac biurowych, kelner, mechanik pojazdów samochodów, kucharz.

Liczba osób bezrobotnych poniżej 25 roku życia zarejestrowanych w Urzędzie Pracy m.st. Warszawy na koniec grudnia 2013 r. wynosiła 4205 (7,7% ogółu bezrobotnych, w tym 2143 kobiet), wśród których były 1462 osoby bezrobotne do 12 miesięcy od dnia ukończenia nauki.

Poniższy wykres przedstawia strukturę osób bezrobotnych do 25 roku życia według wykształcenia.



W Warszawie wśród osób bezrobotnych do 25 roku życia, podobnie jak w latach ubiegłych, najbardziej liczną grupę stanowiły osoby z wykształceniem gimnazjalnym i poniżej 1.611 osób (38%). Natomiast najmniej liczną grupę stanowiły osoby z wykształceniem zasadniczym zawodowym – 225 (6% ogółu osób zarejestrowanych jako bezrobotne do 25 roku życia).

7. WNIOSKI

Obraz stołecznego rynku pracy z perspektywy danych statystycznych Urzędu Pracy nie zmienia się znacząco w kolejnych odsłonach okresów sprawozdawczych.

W przedstawionej analizie, w porównaniu do poprzednich zestawień, obserwowane są przeważnie te same zawody i grupy zawodów wymieniane w poszczególnych częściach raportu, a przedstawiona powyżej analiza zawodów deficytowych i nadwyżkowych, będąca wynikiem zastosowanych sposobów liczenia wskaźników nie może uwypuklać podstawowych kierunków problemowych. Przedstawiona analiza nie ukazuje pełnego obrazu lokalnego rynku pracy, gdyż w niniejszym opracowaniu analizowane są dane, które są dostępne tylko w systemie informatycznym Syriusz^{Std}.

Analizie podlega jedynie to, co wynika z dokumentacji przedstawionej przez osoby bezrobotne lub pracodawców, którzy mieli styczność ze stołecznym Urzędem. Nie ma możliwości włączenia w badanie osób, które w rzeczywistości nie pracują, a nie pozostają w oficjalnych rejestrach, a także nie można poddać ocenie pokazanej ilości propozycji ofert pracy funkcjonujących na warszawskim rynku pracy poza systemem informatycznym Urzędu.

Również, gdy idzie o oferty zatrudnienia, mówimy tylko o danych, jakie można odczytać z propozycji pozostających w dyspozycji Urzędu. Jak wiadomo w Warszawie istnieje wiele firm zajmujących się pośrednictwem pracy. Najskuteczniejszą formą pozyskiwania pracowników jest networking. Ponadto pracodawcy zgłaszają swoje zapotrzebowanie na pracowników w internecie i/lub w prasie. Wiele informacji o rzeczywistym popycie na pracę nie trafia do Urzędu i nie znajduje swojego odzwierciedlenia w dokonanej analizie. Panuje również stereotyp rozpowszechniany przez media, iż w Urzędzie nie można znaleźć dobrego pracownika. Stereotyp ten wpływa na fakt, że pracodawcy nie chcą realizować ofert pracy za pośrednictwem Urzędu.

W rejestrze Urzędu nadal pozostaje wiele osób bezrobotnych, które wykazują bierną postawę, zainteresowanych najczęściej uzyskaniem ubezpieczenia zdrowotnego dla siebie czy rodziny. Często też osoby te posiadają kwalifikacje i kompetencje nieadekwatne do aktualnych potrzeb rynku pracy.

Pośród wielu przyczyn pozostawania bez pracy najważniejsze to brak doświadczenia, motywacji, chęci uczenia się i podnoszenia kwalifikacji, umiejętności samodzielnego poszukiwania pracy, sumienności, rzetelności czyli zestaw cech, których zbadanie metodą ilościową nie jest możliwe.

Warszawa, jako metropolia rozwija się i realizuje inwestycje, które generują miejsca pracy w bardzo określonych zawodach, najczęściej wymagających wysokich kwalifikacji.

Analiza suchych liczb i wskaźników pokazuje tylko wycinek problemu i nie diagnozuje ich przyczyn. Analiza ilościowa nie dostarcza kompleksowej wiedzy o przyczynach pozostawania bez pracy, czy też niechęci do podnoszenia kwalifikacji, które można zbadać technikami jakościowymi. Wyciągnięcie zatem wniosków z opracowań ilościowych zawsze będzie obarczone dużym błędem i stanowi jedynie częściową diagnozę, do której należy zawsze dodać wiedzę i spostrzeżenia ekspertów zajmujących się problematyką rynku pracy.