



Urząd Pracy
m.st. Warszawy



RANKING ZAWODÓW DEFICYTOWYCH I NADWYŻKOWYCH W MIEŚCIE STOŁECZNYM WARSZAWA W I PÓŁROCZU 2011 ROKU

Warszawa, październik 2011 r.

1. WSTĘP

Cel opracowania jest zgodny z założeniami i merytorycznymi zaleceniami prowadzenia monitoringu zawodów deficytowych i nadwyżkowych. Opracowanie zawiera analizę skali i struktury bezrobocia w grupach i zawodach oraz popytu na pracę dla poszczególnych zawodów z punktu widzenia ofert zatrudnienia zgłaszanych do Urzędu Pracy m.st. Warszawy. Poddano w nim także analizie zawody wykazujące deficytowość lub nadwyżkę pracowników oraz określono kierunki zmian w odniesieniu do zawodów wywierających największy wpływ na rynek pracy.

Podstawą niniejszego opracowania są dane zawarte w załączniku 2 – „Bezrobotni według rodzaju działalności ostatniego miesiąca pracy oraz oferty pracy” oraz w załączniku 3 – „Bezrobotni oraz oferty pracy według zawodów i specjalności” - do sprawozdania MPiPS – 01 o rynku pracy, za okres 01.01.2011-30.06.2011.

Raport przygotowano na podstawie wskazówek zawartych w opracowaniu „Zalecenia metodyczne do prowadzenia monitoringu zawodów deficytowych i nadwyżkowych” Ministerstwa Gospodarki, Pracy i Polityki Społecznej, Departamentu Rynku Pracy – Warszawa 2003” oraz na podstawie analizy mierników zawartych w tabelach raportu. Raport dotyczy 42 dużych grup zawodowych, 438 grup elementarnych oraz 1.573 zawodów i specjalności określonych w „Klasyfikacji zawodów i specjalności” wprowadzonej do stosowania Rozporządzeniem Ministra Gospodarki i Pracy z dnia 27 kwietnia 2010 r. w sprawie klasyfikacji zawodów i specjalności dla potrzeb rynku pracy oraz zakresu jej stosowania.

2. ANALIZA BEZROBOCIA WG ZAWODÓW (GRUP ZAWODÓW)

W Urzędzie Pracy m.st. Warszawy na dzień 30 czerwca 2011 r. zarejestrowanych były 40.584 osoby bezrobotne, w tym 19.409 kobiet (47,8% ogółu bezrobotnych), czyli o 1.653 osoby więcej w porównaniu z analogicznym okresem roku ubiegłego. W Warszawie reprezentowane są określone grupy zawodowe i specjalności, które od lat generują stały napływ bezrobotnych, a jednocześnie dużą grupę stanowią osoby reprezentujące zawody stale poszukiwane na stołecznym rynku pracy.

Biorąc pod uwagę wartości bezwzględne należy podkreślić, że wśród 1.573 pozycji określających zawody bezrobotnych, zaledwie tylko w 111 przypadkach nie odnotowaliśmy reprezentantów danego zawodu. Natomiast wiele z przedstawionych zawodów reprezentowanych jest przez wyjątkowo liczne grupy bezrobotnych.

Bezrobotni wg zawodów w Warszawie (wybrane grupy) – stan na koniec I-półrocza

Lp	Kod zawodu	Nazwa zawodu	Bezrobotni ogółem	Bezrobotne kobiety	Bezrobotni powyżej 12 m-cy razem
1	"000000"	Bez zawodu	5.295	2.292	942
2	"522301"	Sprzedawca*	2.656	2.030	1.001
3	"411004"	Technik prac biurowych*	1.672	1.262	809
4	"515303"	Robotnik gospodarczy	887	254	405
5	"331403"	Technik ekonomista*	862	681	393
6	"911207"	Sprzątaczką biurową	765	669	288
7	"263102"	Ekonomista	715	427	269
8	"311504"	Technik mechanik*	641	43	288
9	"432103"	Magazynier	631	91	216
10	"722204"	Ślusarz*	598	4	245
11	"243106"	Specjalista do spraw marketingu i handlu	461	281	207
12	"832203"	Kierowca samochodu osobowego	431	1	195
13	"331301"	Księgowy	424	395	148
14	"522305"	Technik handlowiec*	421	199	194
15	"541390"	Pozostali pracownicy ochrony osób i mienia	364	22	169
16	"412001"	Sekretarka	352	351	121
17	"332203"	Przedstawiciel handlowy	350	111	112
18	"931301"	Robotnik budowlany	348	3	148
19	"523002"	Kasjer handlowy	305	269	93
20	"512001"	Kucharz*	296	128	88
21	"513101"	Kelner*	290	198	95
22	"933304"	Robotnik magazynowy	285	66	107
23	"713102"	Malarz budowlany	279	8	159
24	"411090"	Pozostali pracownicy obsługi biurowej	278	223	0
25	"723105"	Mechanik samochodów osobowych	271	3	101
26	"941201"	Pomoc kuchenna	264	221	94
27	"833203"	Kierowca samochodu ciężarowego	238	2	92
28	"723103"	Mechanik pojazdów samochodowych*	212	5	55
29	"722314"	Tokarz w metalu	210	12	89
30	"753105"	Krawiec*	205	187	68
31	"334306"	Technik administracji*	204	145	89
32	"241304"	Specjalista bankowości	198	140	73
33	"242222"	Specjalista do spraw organizacji usług gastronomicznych, hotelarskich i turystycznych	195	125	63
34	"235107"	Pedagog	184	152	71
35	"514101"	Fryzjer*	182	164	62
36	"263304"	Politolog	176	95	54
37	"311303"	Technik elektryk*	176	15	76
38	"263401"	Psycholog	174	155	41
39	"711202"	Murarz*	174	0	73
40	"962902"	Dozorca	174	43	87
41	"312204"	Mistrz produkcji w przemyśle elektronicznym	168	25	95
42	"422602"	Recepcjonista	160	146	47

43	"261906"	Prawnik legislator	154	88	41
44	"712601"	Hydraulik	151	0	81
45	"242218"	Specjalista do spraw badań społeczno-ekonomicznych	147	74	91
46	"752205"	Stolarz*	138	1	69
47	"112016"	Dyrektor wykonawczy	136	47	75
48	"242217"	Specjalista administracji publicznej	134	71	46
49	"513202"	Barman	130	94	49
50	"751201"	Cukiernik*	126	74	44

Łącznie w tych zawodach zarejestrowanych było 40.584 bezrobotnych według stanu na koniec czerwca 2011 r. Najliczniejszą grupę osób zarejestrowanych stanowią osoby bez zawodu – 5.295 osób, w tym 942 osoby długotrwale bezrobotne poprzednio pracujące. W rejestrze Urzędu nadal pozostaje wiele osób mających zawód sprzedawcy, technika prac biurowych, robotnika gospodarczego, technika ekonomisty czy też sprzątaczkę biurowej.

Nie należy jednak analizować tego złożonego problemu zwracając uwagę tylko na liczby bezwzględne, gdyż nie wskazują one na główne problemy występujące na rynku pracy.

Elementem analizy znakomicie wskazującym zagrożenia ujawniające się na stołecznym rynku pracy jest badanie struktury bezrobocia wg tzw. dużych grup zawodowych, prowadzone z uwzględnieniem procentowego wskaźnika udziału każdej z nich w całej populacji osób bezrobotnych.

**Struktura bezrobotnych wg grup zawodowych (kod 2-cyfrowy) w Warszawie –
stan na koniec I-półrocza 2011 r.**

Lp	Kod grupy zawodów	Nazwa grupy zawodów	Bezrobotni ogółem	Bezrobotne kobiety	Bezrobotni absolwenci-razem	Bezrobotni powyżej 12 m-cy -razem
1	"52"	Sprzedawcy i pokrewni	11,0441	16,6344	9,2811	10,8337
2	"33"	Średni personel do spraw biznesu i administracji	7,3932	10,3988	4,9673	7,6399
3	"41"	Sekretarki, operatorzy urzędzeń biurowych i pokrewni	6,801	11,1293	7,4522	7,3009
4	"26"	Specjaliści z dziedziny prawa, dziedzin społecznych i kultury	6,7243	8,8392	20,915	5,7358
5	"51"	Pracownicy usług osobistych	6,3786	6,8235	3,3987	6,5915
6	"24"	Specjaliści do spraw ekonomicznych i zarządzania	6,1039	8,0212	13,3333	5,6277
7	"72"	Robotnicy obróbki metali, mechanicy maszyn i urzędzeń i pokrewni	6,0529	0,3095	0,7843	6,2909
8	"31"	Średni personel nauk fizycznych, chemicznych i technicznych	5,8998	2,9676	1,9608	6,5836
9	"71"	Robotnicy budowlani i pokrewni (z wyłączeniem elektryków)	3,8991	0,1577	0,6535	4,7566
10	"21"	Specjaliści nauk fizycznych, matematycznych i technicznych	3,8851	3,2774	12,2875	3,485
11	"93"	Robotnicy pomocniczy w górnictwie, przemyśle, budownictwie i transporcie	3,1199	1,4897	0,5228	3,4
12	"91"	Pomoce domowe i sprzątaczk	2,964	4,9891	0,5229	2,9682
13	"83"	Kierowcy i operatorzy pojazdów	2,7884	0,1344	0,3922	2,9604
14	"43"	Pracownicy do spraw finansowo-statystycznych i ewidencji materiałowej	2,5305	1,5307	0,7843	2,2203
15	"75"	Robotnicy w przetwórstwie spożywczym, obróbce drewna, produkcji wyrobów tekstylnych i pokrewni	2,5191	2,623	1,0456	2,4823
16	"74"	Elektrycy i elektronicy	2,0007	0,3214	0,3922	2,0894
17	"23"	Specjaliści nauczania i wychowania	1,8504	2,9618	4,8367	1,7423
18	"42"	Pracownicy obsługi klienta	1,7939	2,9735	2,2221	1,5803
19	"54"	Pracownicy usług ochrony	1,6407	0,333	0,1307	1,6806
20	"73"	Rzemieślnicy i robotnicy poligraficzni	1,5246	1,1626	0,7843	1,6807
21	"96"	Ładowacze nieczystości i inni pracownicy przy pracach prostych	1,417	1,1333	0,3921	1,7731

22	"34"	Średni personel z dziedziny prawa, spraw społecznych, kultury i pokrewny	1,2581	1,5306	1,5686	1,2335
23	"12"	Kierownicy do spraw zarządzania i handlu	1,21	1,2619	0,7842	0,8479
24	"81"	Operatorzy maszyn i urządzeń wydobywczych i przetwórczych	1,054	0,5841	0,1307	1,2026
25	"32"	Średni personel do spraw zdrowia	1,0173	1,478	1,8299	0,9172
26	"11"	Przedstawiciele władz publicznych, wyżsi urzędnicy i dyrektorzy generalni	0,9182	0,6659	0	0,8635
27	"22"	Specjaliści do spraw zdrowia	0,8301	1,3846	4,9672	0,578
28	"94"	Pracownicy pomocniczy przygotowujący posiłki	0,7708	1,3203	0,1307	0,7247
29	"25"	Specjaliści do spraw technologii informacyjno-komunikacyjnych	0,7312	0,298	1,0457	0,7324
30	"35"	Technicy informatycy	0,7311	0,2804	0,915	0,6167

Najliczniej reprezentowanymi grupami zawodowymi wśród wszystkich zarejestrowanych (według dużych grup zawodowych - kod 2-cyfrowy) są: sprzedawcy i pokrewni, średni personel do spraw biznesu i administracji, sekretarki, operatorzy urządzeń biurowych i pokrewni, specjaliści z dziedziny prawa, dziedzin społecznych i kultury. Natomiast najniższy wskaźnik można odnotować w grupach: rolnicy i rybacy pracujący na własne potrzeby, leśnicy i rybacy, oficerowie sił zbrojnych, żołnierze szeregowi, sprzedawcy uliczni i pracownicy świadczący usługi na ulicach, robotnicy pomocniczy w rolnictwie, leśnictwie i rybolóstwie.

W okresie od stycznia do czerwca 2011 r. w Urzędzie Pracy m.st. Warszawy zarejestrowały się 25.973 osoby (tj. o 560 osób mniej niż w analogicznym okresie roku poprzedniego).

W czerwcu br. w Urzędzie Pracy m.st. Warszawy zarejestrowano 3.790 bezrobotnych, w tym 1.890 kobiet, czyli:

- o 198 bezrobotnych mniej, niż w analogicznym okresie ubiegłego roku,
- o 2 bezrobotne kobiety więcej, niż w analogicznym okresie ubiegłego roku.

Kolejna tabela przedstawia zawody, w których odnotowano największy napływ bezrobotnych według zawodów w Warszawie w pierwszym półroczu 2011 roku.

**Napływ bezrobotnych wg zawodów w Warszawie w I-półroczu 2011 r.
(wybrane grupy – kod 6-cyfrowy)**

Lp	Kod zawodu	Nazwa zawodu	Bezrobotni ogółem	Bezrobotne kobiety	Bezrobotni absolwenci-razem	Bezrobotni absolwenci-kobiety
1	"000000"	Bez zawodu	4.378	1.786	283	146
2	"522301"	Sprzedawca*	1.686	1.273	91	69
3	"411004"	Technik prac biurowych*	750	567	45	36
4	"515303"	Robotnik gospodarczy	499	145	4	0
5	"911207"	Sprzątaczką biurową	486	412	4	4
6	"432103"	Magazynier	438	63	14	1
7	"331403"	Technik ekonomista*	378	294	17	15
8	"263102"	Ekonomista	354	205	32	16
9	"722204"	Ślusarz*	330	1	4	0
10	"311504"	Technik mechanik*	297	16	10	0
11	"331301"	Księgowy	252	238	11	10
12	"523002"	Kasjer handlowy	242	203	10	7
13	"332203"	Przedstawiciel handlowy	227	71	16	7
14	"412001"	Sekretarka	226	225	18	18
15	"243106"	Specjalista do spraw marketingu i handlu	225	149	14	10
16	"512001"	Kucharz*	223	84	8	3
17	"832203"	Kierowca samochodu osobowego	221	1	3	0
18	"931301"	Robotnik budowlany	219	2	2	0
19	"513101"	Kelner*	202	136	17	14
20	"522305"	Technik handlowiec*	196	90	14	10
21	"723105"	Mechanik samochodów osobowych	187	2	3	0
22	"933304"	Robotnik magazynowy	184	44	1	0
23	"941201"	Pomoc kuchenna	180	126	5	2
24	"833203"	Kierowca samochodu ciężarowego	153	1	0	0
25	"723103"	Mechanik pojazdów samochodowych*	151	6	8	0
26	"514101"	Fryzjer*	139	126	17	15
27	"524902"	Doradca klienta	139	83	20	12
28	"242222"	Specjalista do spraw organizacji usług gastronomicznych, hotelarskich i turystycznych	124	85	33	21
29	"753105"	Krawiec*	123	112	1	1
30	"241304"	Specjalista bankowości	120	77	7	2
31	"422602"	Recepcjonista	119	107	10	8
32	"263401"	Psycholog	117	103	51	47
33	"263304"	Politolog	111	61	36	17
34	"722314"	Tokarz w metalu	103	10	0	0
35	"261906"	Prawnik legislator	96	59	31	16

W omawianym okresie zarejestrowało się najwięcej osób, które nie posiadają żadnego zawodu; w dalszej kolejności były to osoby, które deklarowały zawód sprzedawcy, technika prac

biurowych, robotnika gospodarczego, sprzątaczkę biurową, magazyniera, technika ekonomisty, ekonomisty.

Poniższa tabela przedstawia strukturę napływu osób bezrobotnych według dużych grup zawodowych w Warszawie w pierwszej połowie 2011 r.

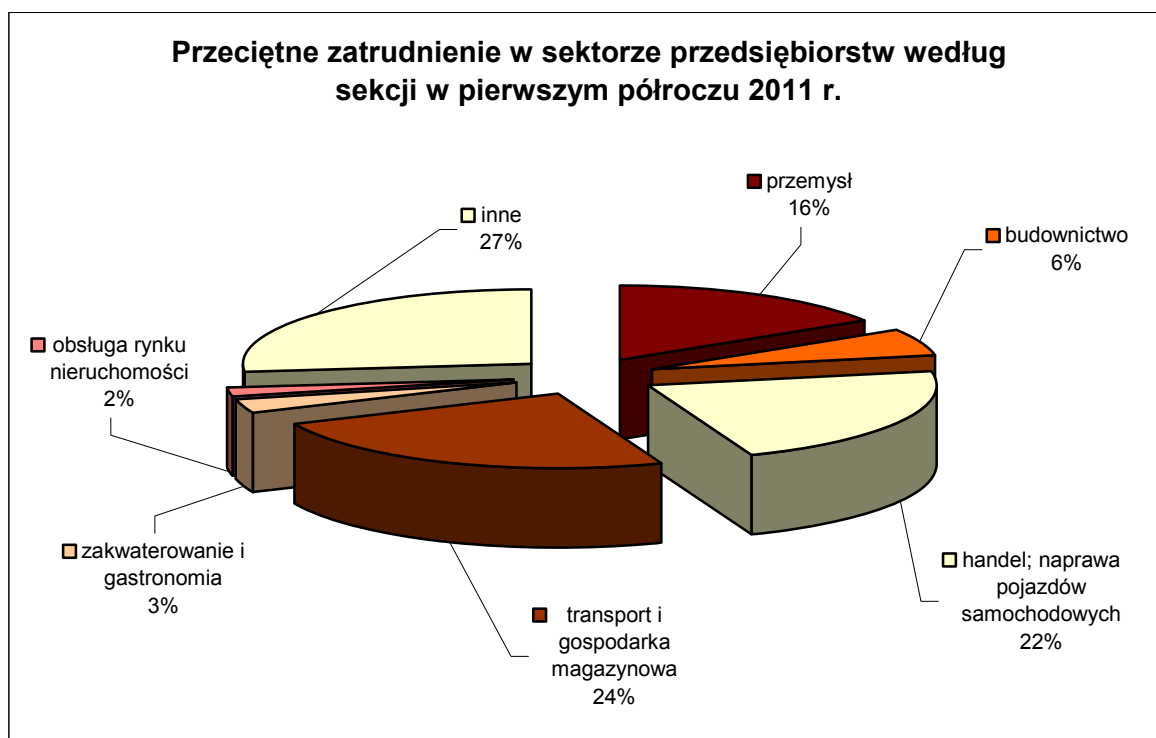
**Struktura napływu bezrobotnych według grup zawodowych w Warszawie
w I-półroczu 2011 r. (kod 2-cyfrowy)**

Lp	Kod grupy zawodów	Nazwa grupy zawodów	Bezrobotni ogółem	Bezrobotni absolwenci-razem
1	"52"	Sprzedawcy i pokrewni	11,8349	10,5103
2	"26"	Specjaliści z dziedziny prawa, dziedzin społecznych i kultury	6,8859	22,1523
3	"33"	Średni personel do spraw biznesu i administracji	6,682	5,0973
4	"51"	Pracownicy usług osobistych	6,6498	5,4122
5	"41"	Sekretarki, operatorzy urzędzeń biurowych i pokrewni	6,3904	6,3562
6	"24"	Specjaliści do spraw ekonomicznych i zarządzania	6,3395	11,5168
7	"72"	Robotnicy obróbki metali, mechanicy maszyn i urzędzeń i pokrewni	6,1126	1,0698
8	"31"	Średni personel nauk fizycznych, chemicznych i technicznych	4,8806	3,0838
9	"21"	Specjaliści nauk fizycznych, matematycznych i technicznych	4,0011	11,4538
10	"93"	Robotnicy pomocniczy w górnictwie, przemyśle, budownictwie i transporcie	3,2971	0,5035
11	"71"	Robotnicy budowlani i pokrewni (z wyłączeniem elektryków)	3,2647	0,5034
12	"91"	Pomoce domowe i sprzątaczkę	3,1536	0,3147
13	"43"	Pracownicy do spraw finansowo-statystycznych i ewidencji materiałowej	2,922	1,4474
14	"83"	Kierowcy i operatorzy pojazdów	2,7738	0,4405
15	"75"	Robotnicy w przetwórstwie spożywczym, obróbce drewna, produkcji wyrobów tekstylnych i pokrewni	2,5053	0,7551
16	"74"	Elektrycy i elektronicy	2,07	0,3147
17	"42"	Pracownicy obsługi klienta	2,0375	2,2656
18	"54"	Pracownicy usług ochrony	1,718	0,1888
19	"23"	Specjaliści nauczania i wychowania	1,6347	3,8388
20	"73"	Rzemieślnicy i robotnicy poligraficzni	1,4309	0,5034
21	"12"	Kierownicy do spraw zarządzania i handlu	1,4078	0,3774
22	"34"	Średni personel z dziedziny prawa, spraw społecznych, kultury i pokrewny	1,3013	1,5104
23	"96"	Ładowacze nieczystości i inni pracownicy przy pracach prostych	1,1993	0,5034
24	"81"	Operatorzy maszyn i urzędzeń wydobywczych i przetwórczych	1,0561	0,0629
25	"22"	Specjaliści do spraw zdrowia	1,0234	4,1535
26	"94"	Pracownicy pomocniczy przygotowujący posiłki	0,8845	0,3776

27	"32"	Średni personel do spraw zdrowia	0,8751	1,6364
28	"11"	Przedstawiciele władz publicznych, wyżsi urzędnicy i dyrektorzy generalni	0,8196	0,1259
29	"35"	Technicy informatycy	0,7964	0,944
30	"25"	Specjaliści do spraw technologii informacyjno-komunikacyjnych	0,7502	1,0699

Największy napływ osób bezrobotnych odnotowano w grupach (kod 2-cyfrowy): sprzedawcy i pokrewni, specjaliści z dziedziny prawa, dziedzin społecznych i kultury, średni personel do spraw biznesu i administracji, pracownicy usług osobistych. Natomiast nikt nie zarejestrował się w grupach rolnicy i rybacy pracujący na własne potrzeby i oficerowie sił zbrojnych.

Należy wspomnieć, że spośród ogółu zatrudnionych w stolicy najliczniejszą grupę stanowią pracownicy zatrudnieni w sektorze transport gospodarka magazynowa - stanowią oni 24% ogółu; następną najliczniej reprezentowaną grupą są pracownicy sektora handel; naprawa pojazdów samochodowych (22%), kolejną dużą grupą pozostają pracownicy zatrudnieni w przemyśle - stanowią oni 16%.¹



¹ Źródło: Urząd Statystyczny w Warszawie, Przegląd Statystyczny Warszawa, Rok XX nr 2/2011 kwartalnik

W I półroczu 2010 r. przeciętne wynagrodzenie brutto w sektorze przedsiębiorstw wynosiło 4.651,95 zł. W porównaniu do analogicznego okresu roku poprzedniego wynagrodzenie było wyższe o 3,2%.²

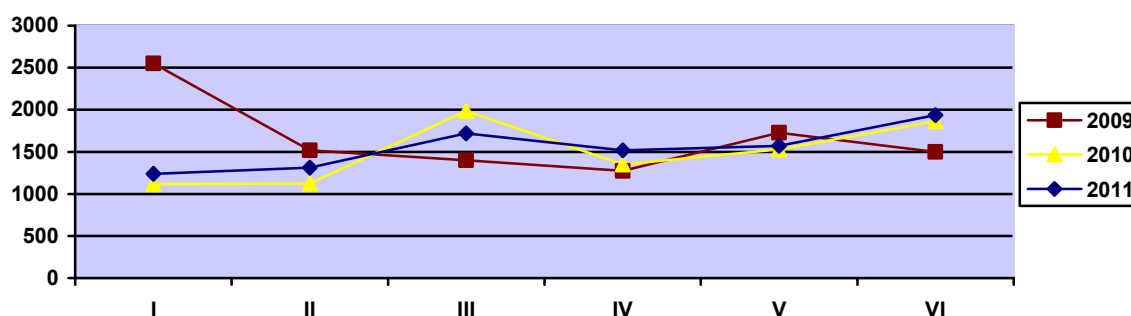
3. ANALIZA OFERT PRACY WG ZAWODÓW (GRUP ZAWODÓW)

Na uwagę zasługuje liczba ofert pracy, które wpłynęły do Urzędu Pracy m.st. Warszawy w pierwszym półroczu 2011 r.

LICZBA OFERT PRACY W LATACH 2009-2011					
miesiąc	rok 2011	rok 2010	rok 2009	2011-2010	2010-2009
styczeń	1.238	1.115	2.550	123	-1.435
luty	1.311	1.126	1.516	185	-390
marzec	1.721	1.986	1.399	-265	587
kwiecień	1.517	1.348	1.273	169	75
maj	1.571	1.529	1.726	42	-197
czerwiec	1.935	1.864	1.498	71	366
razem	9.293	8.968	9.962	325	-994

W pierwszym półroczu 2011 r. odnotowano wzrost liczby zgłoszonych ofert o 3,6% w stosunku do pierwszego półrocza 2010 r., czyli zgłoszono o 325 oferty pracy więcej.

LICZBA OFERT PRACY



² Źródło: Urząd Statystyczny w Warszawie, Przegląd Statystyczny Warszawa, Rok XX nr 2/2011 kwartalnik

W tabeli poniżej przedstawiono zawody, w których zgłoszono najwięcej ofert pracy.

Oferty pracy wg zawodów w m.st. Warszawa w I-półroczu 2011 r.

Lp	Kod zawodu	Nazwa zawodu	Oferty pracy zgłoszone w I-półroczu	Oferty pracy w końcu I-półrocza
1	"411004"	Technik prac biurowych*	1.011	421
2	"911207"	Sprzątaczką biurową	596	239
3	"332203"	Przedstawiciel handlowy	506	25
4	"524404"	Telemarketer	446	87
5	"522301"	Sprzedawca*	251	17
6	"422201"	Pracownik centrum obsługi telefonicznej (pracownik call center)	189	1
7	"541307"	Pracownik ochrony fizycznej bez licencji	184	19
8	"833101"	Kierowca autobusu	181	21
9	"711202"	Murarz*	176	0
10	"514101"	Fryzjer*	134	4
11	"515303"	Robotnik gospodarczy	121	5
12	"523002"	Kasjer handlowy	101	24
13	"941201"	Pomoc kuchenna	96	8
14	"931301"	Robotnik budowlany	89	25
15	"243106"	Specjalista do spraw marketingu i handlu	88	9
16	"331301"	Księgowy	77	10
17	"512001"	Kucharz*	75	8
18	"243305"	Specjalista do spraw sprzedaży	73	34
19	"432103"	Magazynier	67	5
20	"711404"	Zbrojarz	66	0
21	"122102"	Kierownik działu sprzedaży	61	4
22	"263102"	Ekonomista	60	51
23	"711502"	Cieśla szalunkowy	58	0
24	"241202"	Doradca finansowy	57	0
25	"753303"	Szwaczka	56	3
26	"351302"	Operator sprzętu komputerowego	54	2
27	"341202"	Opiekun osoby starszej*	52	21
28	"251902"	Specjalista zastosowań informatyki	46	3
29	"834401"	Kierowca operator wózków jezdniowych	45	21
30	"753105"	Krawiec*	43	1

Najwięcej ofert pracy w pierwszym półroczu 2011 r. wpłynęło do Urzędu w następujących zawodach: technik prac biurowych, sprzątaczką biurową, przedstawiciel handlowy, telemarketer, sprzedawca.

**Struktura ofert pracy wg grup zawodów w Warszawie w I półroczu 2011 r.
(kod 2-cyfrowy)**

Lp	Kod zawodu	nazwa zawodu	Oferty pracy zgłoszone w I-półroczu	Oferty pracy w końcu I-półroczu
1	"41"	Sekretarki, operatorzy urządzeń biurowych i pokrewni	13,8804	26,719
2	"52"	Sprzedawcy i pokrewni	11,7077	11,098
3	"91"	Pomoce domowe i sprzątaczk	9,7601	15,9131
4	"51"	Pracownicy usług osobistych	9,3189	3,9341
5	"33"	Średni personel do spraw biznesu i administracji	8,1458	3,2883
6	"71"	Robotnicy budowlani i pokrewni (z wyłączeniem elektryków)	5,3374	1,1156
7	"54"	Pracownicy usług ochrony	5,0038	3,347
8	"24"	Specjaliści do spraw ekonomicznych i zarządzania	3,7987	4,2278
9	"83"	Kierowcy i operatorzy pojazdów	3,7339	3,112
10	"42"	Pracownicy obsługi klienta	2,5182	0,6459
11	"93"	Robotnicy pomocniczy w górnictwie, przemyśle, budownictwie i transporcie	1,9477	1,468
12	"96"	Ładowacze nieczystości i inni pracownicy przy pracach prostych	1,8402	0,411
13	"21"	Specjaliści nauk fizycznych, matematycznych i technicznych	1,7001	2,0551
14	"75"	Robotnicy w przetwórstwie spożywczym, obróbce drewna, produkcji wyrobów tekstylnych i pokrewni	1,6356	0,8808
15	"25"	Specjaliści do spraw technologii informacyjno-komunikacyjnych	1,5603	0,822
16	"26"	Specjaliści z dziedziny prawa, dziedzin społecznych i kultury	1,5601	5,226
17	"72"	Robotnicy obróbki metali, mechanicy maszyn i urządzeń i pokrewni	1,4313	2,8185
18	"43"	Pracownicy do spraw finansowo-statystycznych i ewidencji materiałowej	1,3344	1,5267
19	"34"	Średni personel z dziedziny prawa, spraw społecznych, kultury i pokrewny	1,2484	1,6441
20	"12"	Kierownicy do spraw zarządzania i handlu	1,1729	0,6459
21	"94"	Pracownicy pomocniczy przygotowujący posiłki	1,1514	0,4698
22	"81"	Operatorzy maszyn i urządzeń wydobywczych i przetwórczych	1,1192	1,3505
23	"61"	Rolnicy produkcji towarowej	0,9039	0,411
24	"32"	Średni personel do spraw zdrowia	0,8503	0,822
25	"35"	Technicy informatycy	0,7856	0,3522
26	"22"	Specjaliści do spraw zdrowia	0,7642	0,7046
27	"74"	Elektrycy i elektronicy	0,764	0,7047
28	"31"	Średni personel nauk fizycznych, chemicznych i technicznych	0,721	1,2917
29	"23"	Specjaliści nauczania i wychowania	0,6994	0,4111
30	"73"	Rzemieślnicy i robotnicy poligraficzni	0,5812	1,2331

W I półroczu 2011 r. największy udział w ogólnej liczbie pozyskanych miejsc pracy miały oferty zatrudnienia w następujących grupach (kod 2-cyfrowy): sekretarki, operatorzy urządzeń

biurowych i pokrewni; sprzedawcy i pokrewni; pomoce domowe i sprzątaczkę, pracownicy usług osobistych; średni personel do spraw biznesu i administracji.

Niski wskaźnik zapotrzebowania na pracę wykazują m.in. następujące grupy zawodowe: leśnicy i rybacy; robotnicy pomocniczy w rolnictwie, leśnictwie i rybolówstwie; monterzy, kierownicy do spraw produkcji i usług; przedstawiciele władz publicznych, wyżsi urzędnicy i dyrektorzy generalni. Jest to zgodne ze specyfiką lokalnego rynku pracy. Są również 4 grupy zawodów, których wskaźnik zapotrzebowania na pracę jest równy 0. Są to następujące grupy: oficerowie sił zbrojnych, żołnierze szeregowi, rolnicy i rybacy pracujący na własne potrzeby, sprzedawcy uliczni i pracownicy świadczący usługi na ulicach.

Najczęściej zgłaszane oferty pracy:

Wyższe:

Inżynierowie:

- inżynierowie informatycy (programiści - administrowanie bazami danych oraz analitycy systemów komputerowych, ze znajomością języków obcych- głównie angielski, chiński) – 4000 zł – 7000 zł
- inżynierowie telekomunikacji (głównie ze znajomością języków obcych, takich jak chiński, koreański, angielski i znajomością różnych produktów branży telefonii komórkowej – 4000 – 7000 zł

Ekonomiści:

- księgowi/samodzielni księgowi (staż pracy minimum 1 rok, znajomość programów księgowych: Płatnik, Symfonia, inne oraz rozliczenia ZUS, VAT) – 2500 – 3500 zł

Zarządzanie i marketing

- specjalista ds. marketingu i handlu (doświadczenie zawodowe, znajomość rynków zagranicznych, szczególnie: Rosja, Ukraina, kraje Dalekiego Wschodu-Chiny, Wietnam, Korea - głównie branża odzieżowa i tekstylia) – 2500 – 3500 zł
- specjaliści ds. sprzedaży – głównie kraje takie jak Rosja, Ukraina, Wietnam, znajomość języków rosyjskiego lub wietnamskiego i drugiego języka obcego – od 3500 – 4000 zł

Technicy - średni personel techniczny:

- Technicy budownictwa najczęściej z uprawnieniami budowlanymi i doświadczeniem – od 3500 zł do 4000
- technicy elektrycy z uprawnieniami SEP od 1 kV, uprawnieniami wykonawczymi – 2800 – 3200 zł
- technicy elektrycy (instalacja, konserwacja maszyn i urządzeń) – 2500 – 3000 zł

Pracownicy w ochronie zdrowia:

- opiekunowie osób starszych i do dzieci – 1500 – 2000 zł (głównie opinie)

Handlowcy:

- handlowcy, przedstawiciele handlowi (w różnych branżach) – podstawa (od 1400 zł) + prowizja
- telemarketerzy / konsultanci telefoniczni (wykształcenie minimum średnie, również bez doświadczenia) – wynagrodzenie 11,00 – 14,00 zł/h brutto

Pracownicy administracyjni i biurowi:

- sekretarki, asystentki (średnie, często wyższe wykształcenie) – znajomość języków obcych – najczęściej angielski, obsługa komputera, urządzeń biurowych – od 2500 zł;
- pracownicy obsługi biurowej (repcjonistki) ze znajomością obsługi urządzeń biurowych, pożądaną znajomością języków obcych: angielskiego, niemieckiego lub rosyjskiego lub wietnamskiego – 2000 – 2500 zł

Gastronomia:

- Kucharze – najchętniej z doświadczeniem i znajomością kuchni z różnych regionów świata (głównie wietnamskiej, chińskiej i hinduskiej) – od 1800 – 3500 zł
- pomoc kuchenna, zmywająca – chętnie z doświadczeniem w gastronomii – 1500 – 1800 zł

Sprzedawcy/Magazynierzy:

- Sprzedawcy i kasjerzy – najczęściej w sklepach ogólnospożywczych , obsługa kasy fiskalnej, ale również bez wymagań, do przyuczenia – 1600 – 2400 zł
- Magazynierzy i robotnicy w magazynie (z uprawnieniami na wózki widłowe i obsługą programów magazynowych np. WF MAG – komputer) – od 1800 – 2200 zł lub stawki godzinowe

Najczęściej poszukiwane zawody usługowe:

- fryzjerzy, kosmetyczki (osoby po szkole lub z ukończonym kursem) – głównie system prowizyjny lub 1386 zł + prowizja
- manikiurzystki – 1400 zł + prowizja
- agenci ochrony osób i mienia (z licencją lub bez) – od 7,00 – 10,00 zł/h brutto
- szwaczki i krawcowe – od 1400 zł, w zasadzie praca w akordzie, płatne od sztuki

Robotnicy wykwalifikowani

W budownictwie:

- murarze, malarze budowlani, glazurnicy, tynkarze z doświadczeniem w zawodzie – praca na budowie – płaca na ogół akordowa, 2000 – 3000 zł
- robotnicy ogólnobudowlani – od 1500 zł

Mechanicy maszyn i urządzeń:

- mechanicy samochodowi (lakiernicy, elektrycy, elektrycy samochodowi) – osoby z doświadczeniem 3 – 5 lat, ale również osoby tuż po szkole – od 2000 – 3000 zł + przy niższych stawkach często prowizja,
- ślusarze/spawacze – od 2000 do 2500 zł brutto

Kierowcy:

- kierowcy z prawem jazdy kat. C, zwykle jednak C+E – od 2000 zł

Robotnicy niewykwalifikowani:

Prace proste – bez zawodu:

- sprzątacze, dozorczy, pokojowe, robotnicy gospodarczy – w większości bez doświadczenia od 1400 zł – 1900 zł

4. ANALIZA ZAWODÓW DEFICYTOWYCH I NADWYŻKOWYCH

Analizując dane zawarte w Tabeli T-II/P-4 „Zawody deficytowe i nadwyżkowe w m.st. Warszawa w 2011 r.” i przyjmując metodykę określoną w wytycznych, należy szczególnie podkreślić, że wśród 1.573 pozycji określających zawody i specjalności na lokalnym rynku pracy - biorąc za podstawę wyliczeń oferty zgłoszone w Urzędzie - deficyt podaży pracy wystąpił w 99 grupach zawodowych, zrównoważenie popytu na pracę i podaży pracy wystąpiło w 30 przypadkach, m.in. były to zawody: kierownik centrum handlowego, specjalista do spraw animacji multimedialnej, instruktor tańca, inspektor sanitarny, organizator obsługi sprzedaży internetowej, operator żurawia jezdniowego, opiekunka domowa.

Aż w 1.389 przypadkach odnotowujemy mniejsze zapotrzebowanie na prezentowane zawody i specjalności niż odnotowana liczba osób poszukujących pracy w tych grupach (w tym w 1.046 przypadkach wskaźnik był równy 0).

Dodać należy, że zawody nadwyżkowe i deficytowe są analizowane na podstawie wskaźnika intensywności nadwyżki (deficytu) – W. Wskaźnik ten określa stosunek średniomiesięcznego napływu ofert pracy do średniomiesięcznego napływu osób do bezrobocia w tym samym zawodzie i w tym samym czasookresie. Dla zawodów nadwyżkowych wskaźnik ten przyjmuje wartość $W < 0,9$, dla zawodów w równowadze $0,9 \leq W \leq 1,1$, a dla zawodów deficytowych $W > 1,1$.

Ranking 30 zawodów nadwyżkowych wg wskaźnika intensywności nadwyżki na poziomie 6-cyfrowego kodu zawodu

Lp	Kod zawodu	Nazwa zawodu	Wskaźnik intensywności nadwyżki zawodów
1	"242222"	Specjalista do spraw organizacji usług gastronomicznych, hotelarskich i turystycznych	0,0081
2	"331403"	Technik ekonomista*	0,0106
3	"751201"	Cukiernik*	0,0114
4	"235107"	Pedagog	0,0116
5	"242217"	Specjalista administracji publicznej	0,0137
6	"264302"	Filolog - filologia obcojęzyczna	0,0141
7	"121303"	Naczelnik / kierownik wydziału	0,0185
8	"721306"	Błacharz samochodowy*	0,02
9	"261906"	Prawnik legislator	0,0208
10	"961302"	Robotnik placowy	0,0213
11	"243304"	Specjalista do spraw kluczowych klientów (key account manager)	0,0233
12	"311303"	Technik elektryk*	0,0233
13	"311504"	Technik mechanik*	0,0236
14	"413201"	Operator wprowadzania danych	0,0238
15	"263401"	Psycholog	0,0256
16	"515301"	Gospodarz domu	0,0263

17	"832202"	Kierowca samochodu dostawczego	0,027
18	"611306"	Ogrodnik terenów zieleni	0,0278
19	"522303"	Sprzedawca w branży przemysłowej	0,0294
20	"121901"	Kierownik działu administracyjno-gospodarczego	0,0303
21	"322002"	Technik żywienia i gospodarstwa domowego*	0,0312
22	"832203"	Kierowca samochodu osobowego	0,0317
23	"233008"	Nauczyciel języka angielskiego	0,0333
24	"311918"	Technik poligraf*	0,037
25	"243107"	Specjalista do spraw reklamy	0,0385
26	"514102"	Fryzjer damski	0,0385
27	"352203"	Technik telekomunikacji*	0,0435
28	"214404"	Inżynier mechanik - maszyny i urządzenia przemysłowe	0,0455
29	"216304"	Projektant wzornictwa przemysłowego	0,05
30	"752205"	Stolarz*	0,0508

Najniższy wskaźnik intensywności nadwyżki na poziomie 6-cyfrowego kodu zawodu odnotowano w zawodach: specjalista do spraw organizacji usług gastronomicznych, hotelarskich i turystycznych, technik ekonomista, cukiernik, pedagog, specjalista administracji publicznej. W tych zawodach na rynku pracy występuje mniejsze zapotrzebowanie, niż liczba osób poszukujących w nich pracy. Należy zwrócić uwagę na fakt, że zgodnie z zaleceniami Ministerstwa Pracy i Polityki Społecznej zostały pominięte zawody, w których wskaźnik miał wartość 0 oraz zawody, których kod zawodu kończy się cyfrą 90 (Pozostali...).

Ranking 30 zawodów deficytowych wg wskaźnika intensywności deficytu na poziomie 6-cyfrowego kodu zawodu

Lp	Kod zawodu	Nazwa zawodu	Wskaźnik intensywności deficytu zawodów
1	"342305"	Instruktor rekreacji ruchowej	30
2	"834202"	Operator maszyn drogowych	20,5
3	"341202"	Opiekun osoby starszej*	17,3333
4	"323003"	Biomasażysta	17
5	"311606"	Technik zabezpieczeń przeciwkorozyjnych	15
6	"521201"	Sprzedawca uliczny żywności	15
7	"541309"	Pracownik ochrony fizycznej II stopnia	13,3333
8	"342101"	Dzokej	13
9	"321103"	Technik elektroradiolog*	11
10	"331104"	Pracownik obsługi produktów finansowych	10
11	"524404"	Telemarketer	8,92
12	"932910"	Pomocnik piekarza	8
13	"422201"	Pracownik centrum obsługi telefonicznej (pracownik call center)	7,56
14	"413102"	Operator aplikacji komputerowych	7,5
15	"531104"	Opiekunka dziecięca domowa	7
16	"711301"	Kamieniarz*	6,5
17	"712401"	Monter izolacji budowlanych*	6,25
18	"332301"	Agent do spraw zakupów	6
19	"335901"	Inspektor budowlany	6

20	"921403"	Pomocniczy robotnik w gospodarstwie sadowniczym	6
21	"941202"	Zmywacz naczyń	6
22	"142004"	Kierownik supermarketu	5,3333
23	"235915"	Wykładowca na kursach (edukator, trener)	4,8571
24	"143907"	Kierownik firmy sprzątającej	4
25	"213108"	Mikrobiolog	4
26	"833202"	Kierowca ciągnika siodłowego	4
27	"711502"	Cieśla szalunkowy	3,8667
28	"711501"	Cieśla*	3,75
29	"811104"	Operator koparki	3,6
30	"251102"	Konsultant do spraw systemów teleinformatycznych	3,5

Najwyższy wskaźnik intensywności deficytu na poziomie 6-cyfrowego kodu zawodu odnotowano w zawodach: instruktor rekreacji ruchowej, operator maszyn drogowych, opiekun osoby starszej, biomasażysta, technik zabezpieczeń przeciwkorozyjnych. W tym przypadku również zgodnie z zaleceniami Ministerstwa Pracy i Polityki Społecznej zostały pominięte zawody, w których wskaźnik miał wartość MAX oraz zawody, których kod zawodu kończy się cyfrą 90 (Pozostali...).

Biorąc pod uwagę ranking zawodów deficytowych i nadwyżkowych w ujęciu 2-cyfrowych grup zawodów (T-II/P-5) najwyższy wskaźnik intensywności deficytu zawodów ma grupa 92 – robotnicy pomocniczy w rolnictwie, leśnictwie i rybołówstwie (2). Dalej ze wskaźnikiem 1,3319 plasują się pomoce domowe i sprzątaczkę; pracownicy usług ochrony – 1,2534; rolnicy produkcji towarowej – 1,0769. Wskaźnik równy 0 odnotowano w 4 grupach zawodów: oficerowie sił zbrojnych; rolnicy i rybacy pracujący na własne potrzeby; żołnierze szeregowi; sprzedawcy uliczni i pracownicy świadczący usługi na ulicach.

Warto zwrócić uwagę na zawody, w których wskaźnik intensywności deficytu jest większy od 1,1 ($W > 1,1$) i średniomiesięczna liczba ofert pracy zgłoszonych w I-półroczu 2011 r. jest wysoka. W ten sposób możemy wyodrębnić zawody, które są deficytowe, a równocześnie duży jest napływ ofert pracy.

Wybrane zawody deficytowe w m.st. Warszawa w I-półroczu 2011 r. (według średniomiesięcznej liczby ofert pracy i wskaźnika intensywności deficytu zawodów)

Lp	Kod zawodu	Nazwa zawodu	Średnia miesięczna liczba ofert pracy zgłoszonych w I-półroczu	Wskaźnik intensywności nadwyżki (deficytu) zawodów
1	"411004"	Technik prac biurowych*	168,5	1,348
2	"911207"	Sprzątaczką biurową	99,3333	1,2263
3	"332203"	Przedstawiciel handlowy	84,3333	2,2291
4	"524404"	Telemarketer	74,3333	8,92

5	"422201"	Pracownik centrum obsługi telefonicznej (pracownik call center)	31,5	7,56
6	"541307"	Pracownik ochrony fizycznej bez licencji	30,6667	1,9167
7	"833101"	Kierowca autobusu	30,1667	3,3519
8	"711202"	Murarz*	29,3333	2,0465
9	"711404"	Zbrojarz	11	3,4737
10	"711502"	Cieśla szalunkowy	9,6667	3,8667
11	"241202"	Doradca finansowy	9,5	2,5909
12	"753303"	Szwaczka	9,3333	1,12
13	"351302"	Operator sprzętu komputerowego	9	2,25
14	"341202"	Opiekun osoby starszej*	8,6667	17,3333
15	"834401"	Kierowca operator wózków jezdniowych	7,5	1,5517
16	"541309"	Pracownik ochrony fizycznej II stopnia	6,6667	13,3333
17	"235915"	Wykładowca na kursach (edukator, trener)	5,6667	4,8571
18	"911203"	Pokojowa	5,6667	1,1333
19	"712303"	Tynkarz	5,1667	2,5833
20	"521201"	Sprzedawca uliczny żywności	5	15
21	"334304"	Asystent zarządu	4,6667	1,5556
22	"711301"	Kamieniarz*	4,3333	6,5
23	"712401"	Monter izolacji budowlanych*	4,1667	6,25
24	"522304"	Sprzedawca w branży spożywczej	4,1667	2,5
25	"321103"	Technik elektrotechnik*	3,6667	11
26	"251401"	Programista aplikacji	3,6667	1,1
27	"331104"	Pracownik obsługi produktów finansowych	3,3333	10
28	"811104"	Operator koparki	3	3,6
29	"911101"	Pomoc domowa	3	2,5714
30	"323003"	Biomasażysta	2,8333	17
31	"142004"	Kierownik supermarketu	2,6667	5,3333
32	"311606"	Technik zabezpieczeń przeciwkorozyjnych	2,5	15
33	"413102"	Operator aplikacji komputerowych	2,5	7,5
34	"711501"	Cieśla*	2,5	3,75
35	"511204"	Kontroler biletów	2,5	2,1429
36	"816003"	Operator maszyn i urządzeń przemysłu spożywczego*	2,5	1,875
37	"531104"	Opiekunka dziecięca domowa	2,3333	7
38	"251102"	Konsultant do spraw systemów teleinformatycznych	2,3333	3,5
39	"732202"	Drukarz sitodrukowy	2,3333	1,5556
40	"342101"	Dźokej	2,1667	13

Do tych zawodów deficytowych należą m.in.: technik prac biurowych, sprzątaczką biurową, przedstawiciel handlowy, telemarketer, pracownik centrum obsługi telefonicznej.

Warto również zwrócić uwagę na zawody, w których wskaźnik intensywności deficytu jest mniejszy od 0,9 ($W < 0,9$) i średniomiesięczna liczba zarejestrowanych bezrobotnych w I-półroczu

2011 r. jest wysoka. W ten sposób możemy wyodrębnić zawody, które są nadwyżkowe i duży jest napływ osób bezrobotnych.

**Wybrane zawody nadwyżkowe w m.st. Warszawa w I-półroczu 2011 r.
(według średniomiesięcznej liczby średniomiesięcznej liczby zarejestrowanych
i wskaźnika intensywności deficytu zawodów)**

Lp	Kod zawodu	Nazwa zawodu	Średnia miesięczna liczba zarejestrowanych bezrobotnych w I-półroczu	Wskaźnik intensywności nadwyżki (deficytu) zawodów
1	"522301"	Sprzedawca*	281	0,1489
2	"515303"	Robotnik gospodarczy	83,1667	0,2425
3	"432103"	Magazynier	73	0,153
4	"331403"	Technik ekonomista*	63	0,0106
5	"263102"	Ekonomista	59	0,1695
6	"722204"	Ślusarz*	55	0,0545
7	"311504"	Technik mechanik*	49,5	0,0236
8	"331301"	Księgowy	42	0,3056
9	"523002"	Kasjer handlowy	40,3333	0,4174
10	"412001"	Sekretarka	37,6667	0,1372
11	"243106"	Specjalista do spraw marketingu i handlu	37,5	0,3911
12	"512001"	Kucharz*	37,1667	0,3363
13	"832203"	Kierowca samochodu osobowego	36,8333	0,0317
14	"931301"	Robotnik budowlany	36,5	0,4064
15	"513101"	Kelner*	33,6667	0,2079
16	"522305"	Technik handlowiec*	32,6667	0,0969
17	"723105"	Mechanik samochodów osobowych	31,1667	0,0963
18	"933304"	Robotnik magazynowy	30,6667	0,0598
19	"941201"	Pomoc kuchenna	30	0,5333
20	"833203"	Kierowca samochodu ciężarowego	25,5	0,2549
21	"723103"	Mechanik pojazdów samochodowych*	25,1667	0,1722
22	"524902"	Doradca klienta	23,1667	0,0863
23	"242222"	Specjalista do spraw organizacji usług gastronomicznych, hotelarskich i turystycznych	20,6667	0,0081
24	"753105"	Krawiec*	20,5	0,3496
25	"241304"	Specjalista bankowości	20	0,1
26	"422602"	Recepcjonista	19,8333	0,1092
27	"263401"	Psycholog	19,5	0,0256
28	"722314"	Tokarz w metalu	17,1667	0,1068
29	"713102"	Malarz budowlany	16	0,0729
30	"932911"	Robotnik pomocniczy w przemyśle przetwórczym	16	0,0625
31	"334306"	Technik administracji*	16	0,0521
32	"261906"	Prawnik legislator	16	0,0208
33	"243305"	Specjalista do spraw sprzedaży	15,3333	0,7935
34	"751201"	Cukiernik*	14,6667	0,0114
35	"311303"	Technik elektryk*	14,3333	0,0233
36	"235107"	Pedagog	14,3333	0,0116
37	"932101"	Pakowacz	13,8333	0,3373
38	"332302"	Zaopatrzeniowiec	12,6667	0,0789
39	"962902"	Dozorca	12,3333	0,1486
40	"832202"	Kierowca samochodu dostawczego	12,3333	0,027

Do tych zawodów nadwyżkowych należą m.in.: sprzedawca, robotnik gospodarczy, magazynier, technik ekonomista, ekonomista.

Omawiając 396 czterocyfrowych grup zawodów i specjalności wskaźnik intensywności nadwyżki lub deficytu zawodów aż w 132 przypadkach równy jest 0,0000, natomiast w 6 przypadkach miał wartość MAX. Niski wskaźnik intensywności nadwyżki odnotowano w grupach zawodów: filozofowie, historycy i politolodzy – 0,0052, średni personel do spraw statystyki i dziedzin pokrewnych – 0,0150, wizytatorzy i specjaliści metod nauczania – 0,0115, kierownicy do spraw strategicznych i planowania – 0,0156.

Wśród pozostałych na szczególną uwagę zasługują wysokie wskaźniki dla praktykujących niekonwencjonalne lub komplementarne metody terapii – 29, funkcjonariuszy służby więziennej – 19, sprzedawców ulicznych żywności – 15, sportowców – 13, operatorów aparatury medycznej – 7,6667.

Tabela T-II/P-7 obejmująca ranking zawodów generujących długotrwale bezrobocie każe nam wskazać kilka grup zawodów, które są postrzegane jako potencjalne źródło przyszłego napływu osób bezrobotnych. Można tu wskazać grupy zawodów: rolnicy i rybacy pracujący na własne potrzeby, ładowacze nieczystości i inni pracownicy przy pracach prostych, robotnicy budowlani i pokrewni (z wyłączeniem elektryków), sprzedawcy uliczni i pracownicy świadczący usługi na ulicach, operatorzy maszyn i urządzeń wydobywczych i przetwórczych.

Analizując dalej wspomniany aspekt i biorąc pod uwagę bardziej szczegółowe – elementarne grupy zawodów należy zwrócić uwagę na fakt, że wskaźnik długotrwałego bezrobocia osiągnął wartość 1 w 9 na 396 grup określonych w ramach tej klasyfikacji. Są wśród nich: nauczyciele szkół specjalnych, urzędnicy do spraw świadczeń społecznych, demonstratorzy wyrobów, zmywacze okien.

Natomiast na drugim biegunie ze wskaźnikiem równym 0,0000 jest 63 elementarnych grup zawodów, obejmujących m.in.: meteorolodzy, oficerowie sił zbrojnych, agenci do spraw rynku nieruchomości, pielęgniarki specjalistki, analitycy systemowi, funkcjonariusze służby więziennej, robotnicy leśni i pokrewni.

Tu należy zwrócić uwagę, że wszystkie dane dotyczą tylko bezrobocia rejestrowanego i ofert pracy, które wpłynęły do Urzędu co nie oddaje w pełni obrazu stołecznego rynku pracy. Wiele informacji o rzeczywistym zapotrzebowaniu na pracowników nie trafia do Urzędu i nie znajduje swojego odzwierciedlenia w analizach. Również sama analiza ilościowa nie jest wystarczająca, aby móc przedstawić pełny obraz sytuacji. Zaproponowane wskaźniki zaburzają również obraz lokalnego rynku pracy, a opieranie na nich ważnych analiz rynku pracy może doprowadzić do mylnych wniosków. Wskaźnik długotrwałego bezrobocia w zawodzie tak naprawdę nie mówi nic o potencjalnych źródłach długotrwałego bezrobocia, gdyż wystarczy, że

choć jedna osoba będzie pozostawała w rejestrze Urzędu dłużej niż 12 miesięcy, wskaźnik będzie miał wartość 1, czyli wskaże dany zawód jako potencjalne źródło długotrwałego bezrobocia.

Kolejnym istotnym zbiorem danych podlegającym analizie są liczby obrazujące strukturę bezrobotnych i ofert pracy według PKD (I-II/P-9a). W pierwszym półroczu 2011 r. zarejestrowało się najwięcej osób, które zakończyły pracę w handlu hurtowym i detalicznym, naprawach pojazdów samochodowych, włączając motocykle (wskaźnik 13,8122), przetwórstwie przemysłowym (wskaźnik 7,694), pozostałej działalności usługowej (wskaźnik 5,7151), budownictwie (wskaźnik 3,8131), działalności w zakresie usług administrowania i wspierającej (wskaźnik 3,6093), transporcie i gospodarce magazynowej (wskaźnik 3,0613).

Wysoki wskaźnik ofert zatrudnienia przypadał w sekcjach PKD: działalność w zakresie usług administrowania i działalność wspierająca – 22,0811, handel hurtowy i detaliczny, naprawa pojazdów samochodowych, włączając motocykle – 17,0128, administracja publiczna i obrona narodowa, obowiązkowe zabezpieczenia społeczne – 8,7808, działalność związana z zakwaterowaniem i usługami gastronomicznymi – 7,6186. Najniższy wskaźnik ofert zatrudnienia odnotowano w sekcjach: wytwarzanie i zaopatrywanie w energię elektryczną, gaz, parę wodną, gorącą wodę i powietrze do układów klimatyzacyjnych – 0,1184 oraz rolnictwo, leśnictwo, łowiectwo i rybactwo – 0,4304, a wskaźnik równy 0 odnotowano w sekcjach: działalność nie zidentyfikowana, górnictwo i wydobywanie oraz organizacje i zespoły eksterytorialne.

5. WNIOSKI

Przedstawiona powyżej analiza zawodów deficytowych i nadwyżkowych, będąca wynikiem zastosowanych sposobów liczenia wskaźników nie może jednoznacznie wskazywać na główne kierunki problemowe. Nie ukazuje ona pełnego obrazu lokalnego rynku pracy. W niniejszym opracowaniu analizowane są wyłącznie dane, które były dostępne w systemie informatycznym Syriusz^{Std}.

A zatem analizie tej podlega wyłącznie to, co wynika z dokumentacji przedstawionej przez osoby bezrobotne lub pracodawców, którzy zetknęli się z Urzędem. Nie ma możliwości włączenia w badanie wszystkich osób, które w rzeczywistości nie pracują, jednak nie pozostają w oficjalnych rejestrach.

Również gdy idzie o oferty zatrudnienia można mówić tylko o danych, jakie można odczytać z propozycji pozostających w dyspozycji Urzędu. Jak wiadomo w Warszawie istnieje wiele firm zajmujących się pośrednictwem pracy. Najskuteczniejszą formą pozyskiwania

pracowników jest networking. Ponadto pracodawcy zgłaszają swoje zapotrzebowanie na pracowników w internecie lub w prasie. Wiele informacji o rzeczywistym popycie na pracę nie trafia do Urzędu i nie znajduje swojego odzwierciedlenia w dokonanej analizie. Pracodawcy nie mają obowiązku zgłaszania ofert pracy do Urzędu.

W rejestrze Urzędu nadal pozostaje wiele osób bezrobotnych, które wykazują bierną postawę, zainteresowanych najczęściej uzyskaniem ubezpieczenia zdrowotnego dla siebie i rodziny, bądź też postawę roszczeniową, co znamienne implikowaną nieadekwatnością posiadanych kwalifikacji w stosunku do nowych wyzwań rynku pracy, stale potęgowanych przez dokonujący się postęp techniczny.

Pośród wielu przyczyn pozostawania bez pracy najważniejsze to brak doświadczenia, motywacji, chęci uczenia się i podnoszenia kwalifikacji, umiejętności samodzielnego poszukiwania pracy, sumienności, rzetelności czyli zestaw cech, których zbadanie metodą ilościową nie jest możliwe.

Warszawa, jako metropolia rozwija się i realizuje inwestycje, które generują miejsca pracy w bardzo określonych zawodach, najczęściej wymagających wysokich kwalifikacji.

Analiza suchych liczb i wskaźników pokazuje tylko wycinek problemu i nie diagnozuje jego przyczyn. Analiza ilościowa nie dostarcza kompleksowej wiedzy o przyczynach pozostawania bez pracy, czy też niechęci do podnoszenia kwalifikacji, które można zbadać technikami jakościowymi. Wyciągnięcie zatem wniosków z opracowań ilościowych zawsze będzie obarczone błędem i stanowić jedynie częściową diagnozę, do której należy zawsze dodać wiedzę i spostrzeżenia specjalistów zajmujących się problematyką rynku pracy.