



Urząd Pracy
m.st. Warszawy



**RANKING ZAWODÓW DEFICYTOWYCH
I NADWYŻKOWYCH
W MIEŚCIE STOŁECZNYM WARSZAWA
ZA 2011 ROK**

Warszawa, marzec 2012 r.



1. WSTĘP

Cel opracowania jest zgodny z założeniami i merytorycznymi zaleceniami prowadzenia monitoringu zawodów deficytowych i nadwyżkowych. Niniejsze opracowanie zawiera analizę skali i struktury bezrobocia w zawodach oraz popytu na pracę dla poszczególnych zawodów z punktu widzenia ofert zatrudnienia zgłaszanych do Urzędu Pracy m.st. Warszawy. Przedstawiono także analizę zawodów wykazujących deficytowość lub nadwyżkę pracowników.

Zjawiska zachodzące na stołecznym rynku pracy analizowane są od wielu lat na bieżąco i z doświadczeń tych wynika, że specyfika warszawskiego rynku pracy z pewnością nie będzie właściwą miarą i punktem odniesienia dla innych regionów kraju.

Podstawą niniejszego opracowania są dane zawarte w załączniku 2 – „Bezrobotni według rodzaju działalności ostatniego miesiąca pracy oraz oferty pracy” oraz w załączniku 3 – „Bezrobotni oraz oferty pracy według zawodów i specjalności” - do sprawozdania MPiPS – 01 o rynku pracy, za okres 01.01.2011-31.12.2011 Urzędu Pracy m.st. Warszawy, „Raport Urzędu Pracy m.st. Warszawy 2011 r.”.

Raport przygotowano na podstawie wskazówek zawartych w opracowaniu „Zalecenia metodyczne do prowadzenia monitoringu zawodów deficytowych i nadwyżkowych” Ministerstwa Gospodarki, Pracy i Polityki Społecznej, Departamentu Rynku Pracy – Warszawa 2003 oraz na podstawie analizy mierników zawartych w tabelach raportu. Uwzględniono również wskazówki przekazywane na bieżąco przez Ministerstwo Pracy i Polityki Społecznej.

2. ANALIZA BEZROBOCIA WG ZAWODÓW (GRUP ZAWODÓW)

Na koniec grudnia 2011 r. w Urzędzie Pracy m.st. Warszawy zarejestrowanych było 41.613 osób bezrobotnych tj. o 2.973 więcej w porównaniu z analogicznym okresem roku ubiegłego. W Warszawie reprezentowane są pewne grupy zawodowe i specjalności, które od lat generują stały napływ bezrobotnych, a jednocześnie dużą grupę stanowią osoby reprezentujące zawody stale poszukiwane na stołecznym rynku pracy.

Biorąc zatem pod uwagę wartości bezwzględne należy podkreślić, że wśród 1.602 pozycji znajdujących się w tabeli T-II/P-1, określających zawody bezrobotnych, tylko w 119 przypadkach nie odnotowaliśmy reprezentantów danego zawodu.

Bezrobotni wg zawodów w Warszawie (wybrane grupy) – stan na koniec 2011 r.

Lp	Kod zawodu	Nazwa zawodu	Bezrobotni ogółem	Bezrobotne kobiety	Bezrobotni absolwenci-razem	Bezrobotni powyżej 12 m-cy-razem
1	"000000"	Bez zawodu	5.536	2.469	253	911
2	"522301"	Sprzedawca*	2.954	2.300	59	1.036
3	"411004"	Technik prac biurowych*	1.652	1.228	26	798
4	"515303"	Robotnik gospodarczy	895	261	1	426
5	"331403"	Technik ekonomista*	796	614	14	376
6	"911207"	Sprzątaczką biurową	782	686	2	301
7	"263102"	Ekonomista	697	401	22	281
8	"432103"	Magazynier	657	93	8	211
9	"722204"	Ślusarz*	568	4	1	219
10	"311504"	Technik mechanik*	553	33	9	267
11	"243106"	Specjalista do spraw marketingu i handlu	421	253	8	191
12	"331301"	Księgowy	421	395	4	145
13	"832203"	Kierowca samochodu osobowego	409	0	2	193
14	"522305"	Technik handlowiec*	403	199	11	176
15	"332203"	Przedstawiciel handlowy	396	129	5	143
16	"412001"	Sekretarka	351	350	4	132
17	"931301"	Robotnik budowlany	337	2	2	137
18	"523002"	Kasjer handlowy	319	281	10	92
19	"512001"	Kucharz*	313	147	4	88
20	"513101"	Kelner*	268	188	5	91
21	"723105"	Mechanik samochodów osobowych	265	1	2	94
22	"933304"	Robotnik magazynowy	261	58	0	116
23	"941201"	Pomoc kuchenna	261	218	5	97
24	"713102"	Malarz budowlany	260	8	1	138
25	"242222"	Specjalista do spraw organizacji usług gastronomicznych, hotelarskich i turystycznych	231	148	19	66
26	"833203"	Kierowca samochodu ciężarowego	229	1	1	90
27	"334306"	Technik administracji*	201	146	2	86
28	"753105"	Krawiec*	201	183	2	65
29	"422602"	Recepcjonista	190	175	8	45
30	"241304"	Specjalista bankowości	189	133	2	70
31	"723103"	Mechanik pojazdów samochodowych*	188	1	11	60
32	"235107"	Pedagog	186	156	21	58
33	"263304"	Politolog	181	100	22	52
34	"514101"	Fryzjer*	178	160	15	66
35	"722314"	Tokarz w metalu	176	6	0	80
36	"711202"	Murarz*	173	0	0	78
37	"261906"	Prawnik legislator	172	91	29	46
38	"712601"	Hydraulik	169	0	1	81
39	"242217"	Specjalista administracji publicznej	164	91	22	56
40	"263401"	Psycholog	164	143	19	42

41	"311303"	Technik elektryk*	163	13	2	71
42	"962902"	Dozorca	159	41	0	76
43	"312204"	Mistrz produkcji w przemyśle elektronicznym	148	23	0	86
44	"524902"	Doradca klienta	148	91	5	8
45	"741207"	Elektromonter (elektryk) zakładowy	139	1	1	60
46	"121303"	Naczelnik / kierownik wydziału	137	55	3	60
47	"752205"	Stolarz*	136	1	3	61
48	"242218"	Specjalista do spraw badań społeczno-ekonomicznych	133	63	0	74
49	"332302"	Zaopatrzeniowiec	133	26	0	45
50	"513202"	Barman	128	91	2	48

Najliczniejszą wśród zarejestrowanych grupę stanowią osoby bez zawodu – 5.536 osób, w tym 911 osób bezrobotnych zarejestrowanych w Urzędzie powyżej 12 miesięcy. W rejestrze Urzędu nadal pozostaje wiele osób deklarujących zawód sprzedawcy (2.954 osoby), technika prac biurowych (1.652 osoby), robotnika gospodarczego (895 osób), technika ekonomisty (796 osób), sprzątaczkę biurową (782 osoby). Nie należy jednak analizować tego złożonego problemu zwracając uwagę tylko na liczby bezwzględne, gdyż nie wskazują one na główne problemy występujące na rynku pracy.

Elementem analizy znakomicie wskazującym zagrożenia ujawniające się na stołecznym rynku pracy jest badanie struktury bezrobocia wg tzw. dużych grup zawodowych, prowadzone z uwzględnieniem procentowego wskaźnika udziału każdej z nich w całej populacji osób bezrobotnych.

**Struktura bezrobotnych wg grup zawodowych (kod 2-cyfrowy) w Warszawie
– stan na koniec 2011 r.**

Lp	Kod grupy zawodów	Nazwa grupy zawodów	Bezrobotni ogółem	Bezrobotne kobiety	Bezrobotni absolwenci-razem	Bezrobotni powyżej 12 m-cy -razem
1	"52"	Sprzedawcy i pokrewni	11,8121	17,8475	9,6359	11,062
2	"33"	Średni personel do spraw biznesu i administracji	7,359	9,9645	4,4035	7,8097
3	"41"	Sekretarki, operatorzy urządzeń biurowych i pokrewni	7,0598	11,2819	5,5964	7,3937
4	"26"	Specjaliści z dziedziny prawa, dziedzin społecznych i kultury	6,6941	8,4276	20,1834	5,8301
5	"24"	Specjaliści do spraw ekonomicznych i zarządzania	6,3614	8,2418	11,1007	5,7992
6	"51"	Pracownicy usług osobistych	6,2643	6,7049	4,9541	6,7314
7	"72"	Robotnicy obróbki metali, mechanicy maszyn i urządzeń i pokrewni	5,599	0,2196	1,4678	5,8456

8	"31"	Średni personel nauk fizycznych, chemicznych i technicznych	5,4412	2,7075	4,3118	6,2692
9	"71"	Robotnicy budowlani i pokrewni (z wyłączeniem elektryków)	3,8999	0,1294	0,7338	4,829
10	"21"	Specjaliści nauk fizycznych, matematycznych i technicznych	3,8639	3,2371	10,3668	3,5195
11	"91"	Pomoce domowe i sprzątaczk	2,9852	4,9765	0,4587	3,0421
12	"93"	Robotnicy pomocniczy w górnictwie, przemyśle, budownictwie i transporcie	2,9215	1,3738	0,5504	3,2424
13	"83"	Kierowcy i operatorzy pojazdów	2,7304	0,0788	0,2752	3,0191
14	"43"	Pracownicy do spraw finansowo-statystycznych i ewidencji materiałowej	2,6553	1,6158	1,6514	2,2027
15	"75"	Robotnicy w przetwórstwie spożywczym, obróbce drewna, produkcji wyrobów tekstylnych i pokrewni	2,4835	2,5838	1,2843	2,372
16	"74"	Elektrycy i elektronicy	1,9707	0,2477	0,6422	2,1026
17	"42"	Pracownicy obsługi klienta	1,932	3,1415	2,5688	1,5248
18	"23"	Specjaliści nauczania i wychowania	1,8573	2,8936	4,3119	1,7174
19	"54"	Pracownicy usług ochrony	1,5218	0,2308	0,4587	1,7252
20	"73"	Rzemieślnicy i robotnicy poligraficzni	1,4967	1,0471	0,4586	1,5864
21	"12"	Kierownicy do spraw zarządzania i handlu	1,3416	1,3737	0,9174	0,9165
22	"96"	Ładowacze nieczystości i inni pracownicy przy pracach prostych	1,325	1,0921	0,5503	1,6482
23	"34"	Średni personel z dziedziny prawa, spraw społecznych, kultury i pokrewny	1,2029	1,5254	1,8346	1,1706
24	"81"	Operatorzy maszyn i urządzeń wydobywczych i przetwórczych	1,0005	0,5291	0,3668	1,209
25	"32"	Średni personel do spraw zdrowia	0,9728	1,4243	1,8347	1,001
26	"22"	Specjaliści do spraw zdrowia	0,9591	1,6212	3,9447	0,6007
27	"11"	Przedstawiciele władz publicznych, wyżsi urzędnicy i dyrektorzy generalni	0,9451	0,6023	0,1834	0,8934
28	"94"	Pracownicy pomocniczy przygotowujący posiłki	0,7484	1,261	0,4587	0,7548
29	"35"	Technicy informatycy	0,7428	0,3322	2,0182	0,67
30	"44"	Pozostali pracownicy obsługi biura	0,7344	0,9121	0,9174	0,593
31	"25"	Specjaliści do spraw technologii informacyjno-komunikacyjnych	0,6874	0,2984	0,6421	0,6854
32	"82"	Monterzy	0,5987	0,2758	0,0917	0,7007
33	"14"	Kierownicy w branży hotelarskiej, handlu i innych branżach usługowych	0,5018	0,5461	0,2752	0,3543
34	"53"	Pracownicy opieki osobistej i pokrewni	0,3657	0,6024	0,2752	0,3234
35	"61"	Rolnicy produkcji towarowej	0,3409	0,304	0,1835	0,3697

36	"92"	Robotnicy pomocniczy w rolnictwie, leśnictwie i rybołówstwie	0,0277	0,0112	0	0,0077
37	"95"	Sprzedawcy uliczni i pracownicy świadczący usługi na ulicach	0,0167	0,0169	0	0,0231
38	"62"	Leśnicy i rybacy	0,0083	0,0056	0	0
39	"63"	Rolnicy i rybacy pracujący na własne potrzeby	0,0055	0,0056	0	0,0077
40	"01"	Oficerowie sił zbrojnych	0,0028	0,0056	0	0
41	"03"	Żołnierze szeregowi	0,0028	0	0	0,0077

Najliczniej reprezentowanymi grupami zawodowymi wśród wszystkich zarejestrowanych (według dużych grup zawodowych - kod 2-cyfrowy) są: sprzedawcy i pokrewni, średni personel do spraw biznesu i administracji, sekretarki, operatorzy urządzeń biurowych i pokrewni, specjaliści z dziedziny prawa, dziedzin społecznych i kultury, specjaliści do spraw ekonomicznych i zarządzania. Natomiast najniższy wskaźnik można odnotować w grupach: żołnierze szeregowi, oficerowie sił zbrojnych, rolnicy i rybacy pracujący na własne potrzeby, leśnicy i rybacy, sprzedawcy uliczni i pracownicy świadczący usługi na ulicach.

W 2011 r. w Urzędzie Pracy m.st. Warszawy zarejestrowano 53.657 osób bezrobotnych (w tym 26.265 kobiet), czyli:

- o 540 bezrobotnych więcej,
- o 800 bezrobotnych kobiet więcej, niż w analogicznym okresie ubiegłego roku.

W 2011 r. wśród osób rejestrujących się najliczniejszą grupę stanowiły osoby poprzednio pracujące, ich liczba wynosiła 44.942, co stanowi 83,8% ogółu zarejestrowanych. Bezrobotnych dotychczas nie pracujących było 8.715, tj. 16,2% ogółu napływu, a 33.860 osób (63,1 % zarejestrowanych) zarejestrowano po raz kolejny.

W omawianym okresie, w porównaniu do roku 2010, wzrosła o 540 liczba osób rejestrujących się. Wśród rejestrujących się w 2011 r. było 3.378 osób zwolnionych z przyczyn dotyczących zakładu pracy, czyli o 526 osób więcej niż w roku 2010. Zanoowano wzrost - o 282 osoby – liczby rejestrujących się osób z prawem do zasiłku.

Napływ bezrobotnych wg zawodów w Warszawie w 2011 r.
(wybrane grupy – kod 6-cyfrowy)

Lp	Kod zawodu	Nazwa zawodu	Bezrobotni ogółem	Bezrobotne kobiety	Bezrobotni absolwenci-razem	Bezrobotni absolwenci-kobiety
1	"000000"	Bez zawodu	9.024	3.817	723	383
2	"522301"	Sprzedawca*	3.651	2.772	184	136
3	"411004"	Technik prac biurowych*	1.546	1.151	90	68
4	"911207"	Sprzątaczką biurową	972	831	10	10
5	"515303"	Robotnik gospodarczy	961	261	11	3
6	"432103"	Magazynier	884	120	27	4
7	"331403"	Technik ekonomista*	764	584	39	30
8	"263102"	Ekonomista	740	433	80	39
9	"722204"	Ślusarz*	622	3	5	0
10	"311504"	Technik mechanik*	541	26	21	0
11	"331301"	Księgowy	527	498	22	21
12	"523002"	Kasjer handlowy	514	431	24	19
13	"332203"	Przedstawiciel handlowy	482	146	23	9
14	"512001"	Kucharz*	463	180	17	6
15	"243106"	Specjalista do spraw marketingu i handlu	461	295	28	19
16	"832203"	Kierowca samochodu osobowego	424	1	6	0
17	"412001"	Sekretarka	417	416	30	30
18	"522305"	Technik handlowiec*	416	182	24	13
19	"513101"	Kelner*	413	275	38	33
20	"931301"	Robotnik budowlany	399	2	5	0
21	"941201"	Pomoc kuchenna	366	271	11	4
22	"723105"	Mechanik samochodów osobowych	342	3	9	0
23	"933304"	Robotnik magazynowy	328	66	1	0
24	"524902"	Doradca klienta	316	176	34	19
25	"833203"	Kierowca samochodu ciężarowego	297	2	1	0
26	"514101"	Fryzjer*	295	272	46	44
27	"242222"	Specjalista do spraw organizacji usług gastronomicznych, hotelarskich i turystycznych	293	195	73	49
28	"723103"	Mechanik pojazdów samochodowych*	270	6	22	0
29	"422602"	Recepcjonista	267	243	21	18
30	"263401"	Psycholog	254	220	92	87
31	"263304"	Politolog	251	132	74	36
32	"241304"	Specjalista bankowości	243	154	14	7
33	"753105"	Krawiec*	238	216	3	3
34	"261906"	Prawnik legislator	231	129	80	42
35	"235107"	Pedagog	230	191	74	67
36	"242217"	Specjalista administracji publicznej	220	136	78	50
37	"334306"	Technik administracji*	215	153	8	5
38	"243305"	Specjalista do spraw sprzedaży	206	145	19	11
39	"713102"	Malarz budowlany	199	9	1	0
40	"722314"	Tokarz w metalu	182	12	0	0

41	"311303"	Technik elektryk*	174	11	11	0
42	"751201"	Cukiernik*	172	94	11	8
43	"832202"	Kierowca samochodu dostawczego	167	0	4	0
44	"264302"	Filolog - filologia obcojęzyczna	164	134	57	46
45	"932101"	Pakowacz	164	113	5	2
46	"122102"	Kierownik działu sprzedaży	160	84	6	5
47	"541307"	Pracownik ochrony fizycznej bez licencji	160	16	1	1
48	"962902"	Dozorca	158	33	0	0
49	"332302"	Zaopatrzeniowiec	153	23	2	0
50	"513202"	Barman	153	103	5	4

W omawianym okresie najwięcej zarejestrowało się osób, które nie posiadają żadnego zawodu; w dalszej kolejności były to osoby, które reprezentowały zawód sprzedawcy, technika prac biurowych, sprzątaczkę biurowej, robotnika gospodarczego, magazyniera.

Poniższa tabela przedstawia strukturę napływu osób bezrobotnych według dużych grup zawodowych w Warszawie w 2011 r.

Struktura napływu bezrobotnych według grup zawodowych w Warszawie w 2011 r. (kod 2-cyfrowy)

Lp	Kod grupy zawodów	Nazwa grupy zawodów	Bezrobotni ogółem	Bezrobotne kobiety	Bezrobotni absolwenci-razem	Bezrobotni absolwenci-kobiety
1	"52"	Sprzedawcy i pokrewni	12,3526	17,706	9,1464	10,2241
2	"26"	Specjaliści z dziedziny prawa, dziedzin społecznych i kultury	7,2545	9,3193	21,4067	21,8584
3	"24"	Specjaliści do spraw ekonomicznych i zarządzania	6,8135	8,865	11,7058	11,8584
4	"33"	Średni personel do spraw biznesu i administracji	6,7347	8,7492	4,3924	4,7343
5	"51"	Pracownicy usług osobistych	6,5421	6,7803	5,5879	6,5043
6	"41"	Sekretarki, operatorzy urzędzeń biurowych i pokrewni	6,4907	10,0989	6,1996	7,8761
7	"72"	Robotnicy obróbki metali, mechanicy maszyn i urządzeń i pokrewni	5,384	0,2941	1,112	0
8	"31"	Średni personel nauk fizycznych, chemicznych i technicznych	4,6447	2,1028	3,6974	1,2388
9	"21"	Specjaliści nauk fizycznych, matematycznych i technicznych	4,2122	4,0625	11,8984	12,3009
10	"71"	Robotnicy budowlani i pokrewni (z wyłączeniem elektryków)	3,0851	0,1561	0,5004	0
11	"91"	Pomoce domowe i sprzątaczkę	3,0245	4,6775	0,417	0,5752
12	"93"	Robotnicy pomocniczy w górnictwie, przemyśle, budownictwie i transporcie	2,9956	1,4301	0,5282	0,2212
13	"43"	Pracownicy do spraw finansowo-statystycznych i ewidencji materiałowej	2,9037	1,7062	1,3344	0,7963
14	"83"	Kierowcy i operatorzy pojazdów	2,6663	0,1159	0,3614	0,0442

15	"75"	Robotnicy w przetwórstwie spożywczym, obróbce drewna, produkcji wyrobów tekstylnych i pokrewni	2,3881	2,5125	0,7506	0,6636
16	"42"	Pracownicy obsługi klienta	2,0926	3,2429	2,0572	2,3007
17	"23"	Specjaliści nauczania i wychowania	1,9425	3,0468	4,1423	5,3539
18	"74"	Elektrycy i elektronicy	1,8731	0,236	0,417	0
19	"54"	Pracownicy usług ochrony	1,5101	0,3163	0,1946	0,0885
20	"12"	Kierownicy do spraw zarządzania i handlu	1,4408	1,5727	0,5838	0,5751
21	"73"	Rzemieślnicy i robotnicy poligraficzni	1,3891	0,9444	0,417	0,3096
22	"22"	Specjaliści do spraw zdrowia	1,3733	2,2008	4,3647	5,4423
23	"34"	Średni personel z dziedziny prawa, spraw społecznych, kultury i pokrewny	1,2748	1,6349	1,9182	1,7696
24	"96"	Ładowacze nieczystości i inni pracownicy przy pracach prostych	1,2256	0,9934	0,4726	0,3539
25	"81"	Operatorzy maszyn i urządzeń wydobywczych i przetwórczych	0,9186	0,5349	0,1668	0,0442
26	"32"	Średni personel do spraw zdrowia	0,8918	1,2563	1,7792	2,2121
27	"94"	Pracownicy pomocniczy przygotowujący posiłki	0,8671	1,2474	0,3614	0,2212
28	"44"	Pozostali pracownicy obsługi biura	0,8379	0,9756	0,695	0,6194
29	"11"	Przedstawiciele władz publicznych, wyżsi urzędnicy i dyrektorzy generalni	0,8357	0,597	0,139	0,177
30	"35"	Technicy informatycy	0,8199	0,2806	1,4178	0,3096
31	"25"	Specjaliści do spraw technologii informacyjno-komunikacyjnych	0,7595	0,3254	0,7228	0,1769
32	"13"	Kierownicy do spraw produkcji i usług	0,5868	0,3075	0,1112	0,0442
33	"82"	Monterzy	0,5624	0,2628	0,0556	0
34	"14"	Kierownicy w branży hotelarskiej, handlu i innych branżach usługowych	0,5556	0,588	0,3614	0,3982
35	"53"	Pracownicy opieki osobistej i pokrewni	0,3473	0,5436	0,278	0,4424
36	"61"	Rolnicy produkcji towarowej	0,3338	0,2673	0,2224	0,177
37	"92"	Robotnicy pomocniczy w rolnictwie, leśnictwie i rybołówstwie	0,0314	0,0267	0,0278	0,0442
38	"95"	Sprzedawcy uliczni i pracownicy świadczący usługi na ulicach	0,0179	0,0178	0,0556	0,0442
39	"03"	Żołnierze szeregowi	0,009	0	0	0
40	"62"	Leśnicy i rybacy	0,0089	0,0045	0	0
41	"63"	Rolnicy i rybacy pracujący na własne potrzeby	0,0022	0	0	0
42	"01"	Oficerowie sił zbrojnych	0	0	0	0

Największy napływ osób bezrobotnych odnotowano w grupach (kod 2-cyfrowy): sprzedawcy i pokrewni, specjaliści z dziedziny prawa, dziedzin społecznych i kultury, specjaliści do spraw ekonomicznych i zarządzania. Natomiast najmniejszy napływ zanotowano w grupach:

oficerowie sił zbrojnych, rolnicy i rybacy pracujący na własne potrzeby, leśnicy i rybacy, żołnierze szeregowi, sprzedawcy uliczni i pracownicy świadczący usługi na ulicach.

3. ANALIZA OFERT PRACY WG ZAWODÓW (GRUP ZAWODÓW)

Na uwagę zasługuje wskaźnik określający strukturę ofert pracy według grup zawodowych.

Struktura ofert pracy wg grup zawodów w Warszawie w 2011 r. (kod 2-cyfrowy)

Lp	Kod zawodu	nazwa zawodu	Oferty pracy zgłoszone w 2011 roku	Oferty pracy zgłoszone - w końcu 2011 roku
1	"52"	Sprzedawcy i pokrewni	15,7017	29,6084
2	"41"	Sekretarki, operatorzy urządzeń biurowych i pokrewni	10,2554	2,9204
3	"91"	Pomoce domowe i sprzątaczk	9,796	13,6958
4	"51"	Pracownicy usług osobistych	8,2188	4,5316
5	"33"	Średni personel do spraw biznesu i administracji	7,0896	3,2225
6	"71"	Robotnicy budowlani i pokrewni (z wyłączeniem elektryków)	5,1047	0,8056
7	"83"	Kierowcy i operatorzy pojazdów	4,3036	15,7099
8	"54"	Pracownicy usług ochrony	3,9851	1,5106
9	"24"	Specjaliści do spraw ekonomicznych i zarządzania	3,6517	4,2295
10	"93"	Robotnicy pomocniczy w górnictwie, przemyśle, budownictwie i transporcie	3,5174	0,8056
11	"34"	Średni personel z dziedziny prawa, spraw społecznych, kultury i pokrewny	2,3831	0
12	"96"	Ładowacze nieczystości i inni pracownicy przy pracach prostych	2,3234	7,0493
13	"43"	Pracownicy do spraw finansowo-statystycznych i ewidencji materiałowej	1,6966	0,1007
14	"42"	Pracownicy obsługi klienta	1,6917	1,2084
15	"75"	Robotnicy w przetwórstwie spożywczym, obróbce drewna, produkcji wyrobów tekstylnych i pokrewni	1,6917	0,7049
16	"94"	Pracownicy pomocniczy przygotowujący posiłki	1,5771	1,9134
17	"72"	Robotnicy obróbki metali, mechanicy maszyn i urządzeń i pokrewni	1,5075	0,5035
18	"21"	Specjaliści nauk fizycznych, matematycznych i technicznych	1,483	0,5035
19	"25"	Specjaliści do spraw technologii informacyjno-komunikacyjnych	1,2986	0,3021
20	"26"	Specjaliści z dziedziny prawa, dziedzin społecznych i kultury	1,0998	0,7049
21	"31"	Średni personel nauk fizycznych, chemicznych i technicznych	1,0598	0,9063

22	"81"	Operatorzy maszyn i urządzeń wydobywczych i przetwórczych	1,0202	0,3021
23	"44"	Pozostali pracownicy obsługi biura	0,9801	2,719
24	"12"	Kierownicy do spraw zarządzania i handlu	0,9403	1,1077
25	"74"	Elektrycy i elektronicy	0,8608	0,5035
26	"23"	Specjaliści nauczania i wychowania	0,8559	1,5105
27	"61"	Rolnicy produkcji towarowej	0,811	0
28	"32"	Średni personel do spraw zdrowia	0,7513	0,1007
29	"82"	Monterzy	0,7264	0
30	"22"	Specjaliści do spraw zdrowia	0,6519	0,1007
31	"35"	Technicy informatycy	0,5722	0,2014
32	"11"	Przedstawiciele władz publicznych, wyżsi urzędnicy i dyrektorzy generalni	0,4975	0,4028
33	"92"	Robotnicy pomocniczy w rolnictwie, leśnictwie i rybołówstwie	0,408	1,4098
34	"53"	Pracownicy opieki osobistej i pokrewni	0,403	0,2014
35	"13"	Kierownicy do spraw produkcji i usług	0,3683	0,1007
36	"14"	Kierownicy w branży hotelarskiej, handlu i innych branżach usługowych	0,3633	0,1007
37	"73"	Rzemieślnicy i robotnicy poligraficzni	0,3435	0,3021
38	"62"	Leśnicy i rybacy	0,01	0
39	"01"	Oficerowie sił zbrojnych	0	0
40	"03"	Żołnierze szeregowi	0	0
41	"63"	Rolnicy i rybacy pracujący na własne potrzeby	0	0
42	"95"	Sprzedawcy uliczni i pracownicy świadczący usługi na ulicach	0	0

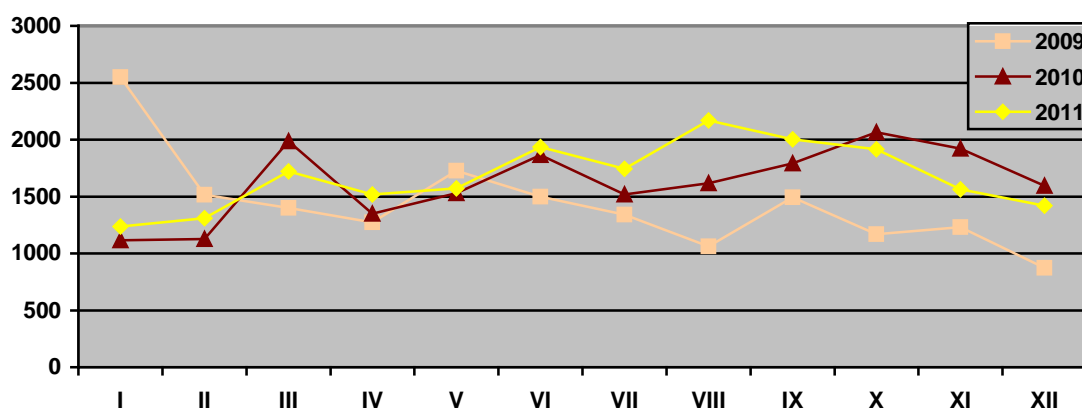
W 2011 r. największy udział w ogólnej liczbie zgłoszonych do Urzędu Pracy m.st. Warszawy krajowych ofert pracy miały oferty w następujących grupach (kod 2-cyfrowy): sprzedawcy i pokrewni, sekretarki, operatorzy urządzeń biurowych i pokrewni, pomoce domowe i sprzątaczkę, pracownicy usług osobistych, średni personel do spraw biznesu i administracji.

Niektóre zawody charakteryzują się dużą rotacją, co w konsekwencji sprawia, że z jednej strony jest dużo ofert pracy na rynku oraz duża grupa osób poszukujących pracy w danym zawodzie. Na przykład zawodem charakteryzującym się dużą rotacyjnością jest zawód sprzedawcy.

Niski wskaźnik zapotrzebowania na pracę wykazywały następujące grupy zawodowe: leśnicy i rybacy, rzemieślnicy i robotnicy poligraficzni, kierownicy w branży hotelarskiej, handlu i innych branżach usługowych, kierownicy do spraw produkcji i usług. Są również 4 grupy zawodów, których wskaźnik zapotrzebowania na pracę jest równy 0. Są to: oficerowie sił zbrojnych, żołnierze szeregowi, rolnicy i rybacy pracujący na własne potrzeby, sprzedawcy uliczni i pracownicy świadczący usługi na ulicach.

LICZBA OFERT PRACY LATACH 2009-2011					
Miesiąc	2011 r.	2010 r.	2009 r.	2011 r. -2010 r.	2010 r.-2009 r.
Styczeń	1.238	1.115	2.550	123	-1.435
Luty	1.311	1.126	1.516	185	-390
Marzec	1.721	1.986	1.399	-265	587
Kwiecień	1.517	1.348	1.273	169	75
Maj	1.571	1.529	1.726	42	-197
Czerwiec	1.935	1.864	1.498	71	366
Lipiec	1.744	1.519	1.341	225	178
Sierpień	2.160	1.616	1.061	544	555
Wrzesień	2.004	1.792	1.494	212	298
Październik	1.916	2.066	1.170	-150	896
Listopad	1.563	1.922	1.230	-359	692
Grudzień	1.420	1.594	873	-174	721
Razem	20.100	19.477	17.131	623	2.346

LICZBA OFERT PRACY



W porównaniu do roku 2010, w roku 2011 nastąpił niewielki wzrost - o 3,2% - ogólnej liczby ofert pracy zgłoszonych do Urzędu.

Najczęściej zgłaszane oferty pracy dotyczyły stanowisk:

Wyższe:

Inżynierowie:

- inżynierowie informatycy (programiści - administrowanie bazami danych oraz analitycy systemów komputerowych, ze znajomością języków obcych- angielski, chiński) – 4000 zł – 5000 zł
- inżynierowie telekomunikacji (głównie ze znajomością języków obcych - chiński,

koreański, angielski i znajomością różnych produktów branży telefonii komórkowej) – 4000 -5000 zł

Ekonomiści:

- księgowi/samodzielni księgowi (staż pracy minimum 1 rok, znajomość programów księgowych: Płatnik, Symfonia, inne oraz rozliczenia ZUS, VAT) – 2500 – 3000 zł

Zarządzanie i marketing

- specjalista ds. marketingu i handlu (doświadczenie zawodowe, znajomość rynków zagranicznych – szczególnie: Rosja, Ukraina, kraje Dalekiego Wschodu-Chiny, Wietnam - głównie branża odzieżowa i tekstylia) – 2500 - 3500 zł
- specjaliści ds. sprzedaży – głównie kraje takie jak Rosja, Ukraina, Wietnam, znajomość języka rosyjskiego lub wietnamskiego i drugiego języka obcego - od 2500 – 3000 zł

Technicy - średni personel techniczny:

- Technicy budownictwa najczęściej z uprawnieniami budowlanymi i doświadczeniem – od 3000 zł do 3500
- technicy elektrycy z uprawnieniami SEP od 1 kV, uprawnieniami wykonawczymi – 2500 – 3000 zł
- technicy elektronicy (instalacja, konserwacja maszyn i urządzeń) – 2000 – 3000 zł

Pracownicy w ochronie zdrowia:

- opiekunowie do dzieci – 1500 - 2000 zł (gł. opiniowe)

Handlowcy:

- handlowcy, przedstawiciele handlowi (w różnych branżach) – podstawa (od 1400 zł) + prowizja
- telemarketerzy / konsultanci telefoniczni (wykształcenie minimum średnie, również bez doświadczenia) – wynagrodzenie 10,00 – 13,00 zł/h brutto

Pracownicy administracyjni i biurowi:

- sekretarki, asystentki (średnie, często wyższe wykształcenie) – znajomość języków obcych – najczęściej angielski, obsługa komputera, urządzeń biurowych – od 2000 zł
- pracownicy obsługi biurowej (recepjonistki) ze znajomością obsługi urządzeń biurowych, pożądaną znajomością języków obcych: angielskiego, niemieckiego lub rosyjskiego lub wietnamskiego – 1800 – 2200 zł

Gastronomia:

- kucharze – najchętniej z doświadczeniem i znajomością kuchni z różnych regionów świata (głównie wietnamskiej, chińskiej i hinduskiej) – od 1800- 3000 zł
- pomoc kuchenna, zmywająca – chętnie z doświadczeniem w gastronomii – 1400 – 1800 zł

Sprzedawcy/Magazynierzy:

- sprzedawcy i kasjerzy – najczęściej w sklepach ogólnospożywczych, obsługa kasy fiskalnej, ale również bez wymagań , do przyuczenia – 1500 – 2200 zł lub stawki godzinowe
- magazynierzy (z uprawnieniami na wózki widłowe i obsługą programów magazynowych np. WF MAG – komputer) – od 1500 – 2000 zł lub stawki godzinowe

Najczęściej poszukiwane zawody usługowe:

- fryzjerzy, kosmetyczki (osoby po szkole lub z ukończonym kursem) – głównie system prowizyjny lub 1400 zł + prowizja
- manikiurzystki – 1400 zł + prowizja
- agenci ochrony osób i mienia (z licencją lub bez) – od 6,00- 10,00 zł/h brutto

Robotnicy wykwalifikowani

W budownictwie:

- malarze budowlani, glazurnicy, tynkarze z doświadczeniem w zawodzie – praca na budowie- płaca na ogół akordowa, 2000- 3000 zł
- robotnicy ogólnobudowlani – głównie stawki godzinowe, od 10-13 zł brutto

Mechanicy maszyn i urządzeń:

- mechanicy samochodowi – osoby z doświadczeniem 3 – 5 lat, ale również osoby tuż po szkole – od 2000 – 3000 zł
- spawacze – od 2600 do 3000 zł brutto lub stawki godzinowe
- ślusarze – od 1500 do 2100 zł brutto

Kierowcy:

- kierowcy - z prawem jazdy kat. D – od 2500 do 3000 zł brutto i kat. C – od 2000 do 3000 zł brutto

Robotnicy niewykwalifikowani:

Prace proste – bez zawodu:

- sprzątacze, dozorczy, pokojowe, robotnicy gospodarczy – w większości bez doświadczenia od 1400 zł – 1700 zł
- pomoce domowe – głównie opinie (często ze znajomością języków obcych: rosyjski, hindi, angielski) od 1600 zł brutto

Przedstawiona powyżej analiza dotyczy tylko tych krajowych ofert pracy, które zostały zgłoszone do Urzędu Pracy m.st. Warszawy. Jak wiadomo w Warszawie istnieje wiele firm zajmujących się pośrednictwem pracy, a ponadto pracodawcy ogłaszają swoje zapotrzebowanie na pracowników w internecie lub w prasie. Wiele firm obsługiwanych jest także przez agencje pracy tymczasowej. Bardzo skuteczną formą pozyskiwania pracowników, z której chętnie korzystają pracodawcy, jest networking. Wiele informacji o rzeczywistym popycie na pracę nie trafiło do Urzędu i nie znalazło swojego odzwierciedlenia w dokonanej powyżej analizie.

Na podstawie przeprowadzonych na zlecenie Urzędu badań zakończonych raportem pod tytułem „Kompleksowa i prognostyczna informacja o warszawskim rynku pracy” można stwierdzić, że w stolicy szczególnie poszukiwani są pracownicy, którzy znają specyfikę danego stanowiska, są przygotowani do natychmiastowego podjęcia pracy, posiadają specjalistyczne certyfikaty, szkolenia zawodowe i uprawnienia także mają możliwość zaoferowania pracodawcy wyspecjalizowanej wiedzy w wąskim obszarze i co szczególnie ważne są osobami które

odpowiedzialnie i z zaangażowaniem wykonują swoje obowiązki, cechuje ich pracowitość i sumienność, posiadają także cechy umożliwiające funkcjonowanie w warunkach stresu oraz łatwe komunikowanie się ze współpracownikami.

Jak wynika ze wspomnianego raportu wiele osób poszukujących zatrudnienia kreuje swój wizerunek jako „solidnych pracowników” na podstawie takich przymiotów jak: pracowitość, sumienność, odpowiedzialność, zaangażowanie, dyspozycyjność. Trzeba zauważyć, że są to cechy cenione przez pracodawców, lecz niewystarczające w zawodach wymagających większej samodzielności i wyższych kwalifikacji. Kandydaci do pracy rzadziej posiadają cechy sprzyjające sukcesom zawodowym i awansom – np. komunikatywność i skuteczność w działaniu. Nieliczni z bezrobotnych są zdolni do pracy pod presją czasu, potrafią rozwiązywać problemy i myśleć kreatywnie, co konstytuuje pracownika samodzielnego i niewymagającego stałej kontroli przełożonego.

Gdyby spróbować wskazać konkretne profile poszukiwanych kandydatów to oczekiwania pracodawców dotyczą: wykształcenia wyższego (to może być specyfika miasta, a warszawski rynek pracy jest rynkiem o wysokich wymaganiach) lub średniego na poziomie zapewniającym praktyczną wiedzę dotyczącą aktualnych technologii w danym zawodzie, aktualnego i adekwatnego do stanowiska doświadczenia zawodowego, specjalistycznej wiedzy na bieżąco uaktualnianej i potwierdzonej uprawnieniami zawodowymi. Równie często oczekują zaangażowania, gotowości do kompromisów w sytuacji konfliktu między życiem prywatnym a zawodowym i elastyczności względem formy zatrudnienia i akceptowanego wynagrodzenia. Jak zatem na tym tle prezentują się kandydaci? Badani pracodawcy odpowiadali, że oferują oni w większości wykształcenie zawodowe lub średnie, ale nie poparte odpowiednią praktyką zawodową, doświadczenie zawodowe często nieaktualne lub nieadekwatne do stanowiska. Kandydaci wykazują niską gotowość do podnoszenia kwalifikacji, uczestnictwa w kursach zawodowych czy zdobywania uprawnień zawodowych. Konkludując, badane osoby poszukujące pracy, oczekują pracy mało obciążającej – czasowo, psychicznie, intelektualnie, takiej która nie wywołuje zmian w życiu prywatnym (nie ograniczając istotnie ilości wolnego czasu i sposobów jego spędzania), zazwyczaj wyższego niż oferowane wynagrodzenia i co ważne stabilności socjalnej (umowy o pracę, pełnego etatu).¹

¹ „Kompleksowa i prognostyczna informacja o warszawskim rynku pracy”, Warszawa 2009, www.up.warszawa.pl

4. WARSZAWSKI RYNEK PRACY

Warszawa jest największym pod względem powierzchni i liczby ludności miastem w Polsce². Miasto to pełni ważne funkcje: polityczne, administracyjne, kulturalne, infrastrukturalne, gospodarcze. Warszawa jest również miejscem koncentracji kapitału zagranicznego i rodzimego, miejscem dobrze rozwiniętego sektora usług oraz największym w kraju ośrodkiem naukowo-badawczym, to właśnie w Warszawie zlokalizowanych jest najwięcej uczelni wyższych. W roku akademickim 2009/2010 było 77 uczelni wyższych zlokalizowanych w Warszawie³.

Według danych Urzędu Statystycznego (Serwis Informacyjny Urzędu Statystycznego w Warszawie) w stolicy na dzień 30 września 2011 r., w rejestrze REGON pozostawało 338.078 podmiotów gospodarki narodowej, co stanowiło 50,2% wszystkich podmiotów gospodarczych województwa mazowieckiego.

Podmioty gospodarki narodowej pozostające w rejestrze REGON według form własności

wyszczególnienie	stan w dniu 30.09.2011 r.	stan w dniu 30.09.2010 r.	30. 09.2010= 100
ogółem	338.078	339.902	99,5
<i>sektor publiczny</i>	4.407	4.395	100,2
w tym:			
- przedsiębiorstwa państwowe	63	78	80,8
- spółki Skarbu Państwa	78	79	98,7
- spółki z przewagą państwowych osób prawnych	227	229	99,1
<i>sektor prywatny</i>	333.671	335.507	99,5
w tym:			
- spółki prywatne	78.281	73.983	105,81
- spółki z przewagą kapitału zagranicznego	18.101	17.261	104,9
- spółdzielnie	1.557	1.563	99,6
- zagraniczne przedsiębiorstwa drobnej wytwórczości	100	97	103,1
- osoby fizyczne	208.417	216.777	96,1

Źródło: Urząd Statystyczny w Warszawie, Przegląd Statystyczny Warszawa, Rok XX nr 3/2011 kwartalnik
www.stat.gov.pl/urzedy/warsz

² „Powierzchnia i ludność w przekroju terytorialnym w 2009 r.”, www.stat.gov.pl

³ Urząd Statystyczny w Warszawie, www.stat.gov.pl/warsz/

W porównaniu do września 2010 r. liczba tych podmiotów zmniejszyła się o 0,5 % (wrzesień 2010 r. – 339.902 podmioty).

Wśród nich - podobnie jak w latach poprzednich - dominował sektor prywatny – 98,7% firm.

Podmioty gospodarki narodowej pozostające w rejestrze REGON według sekcji

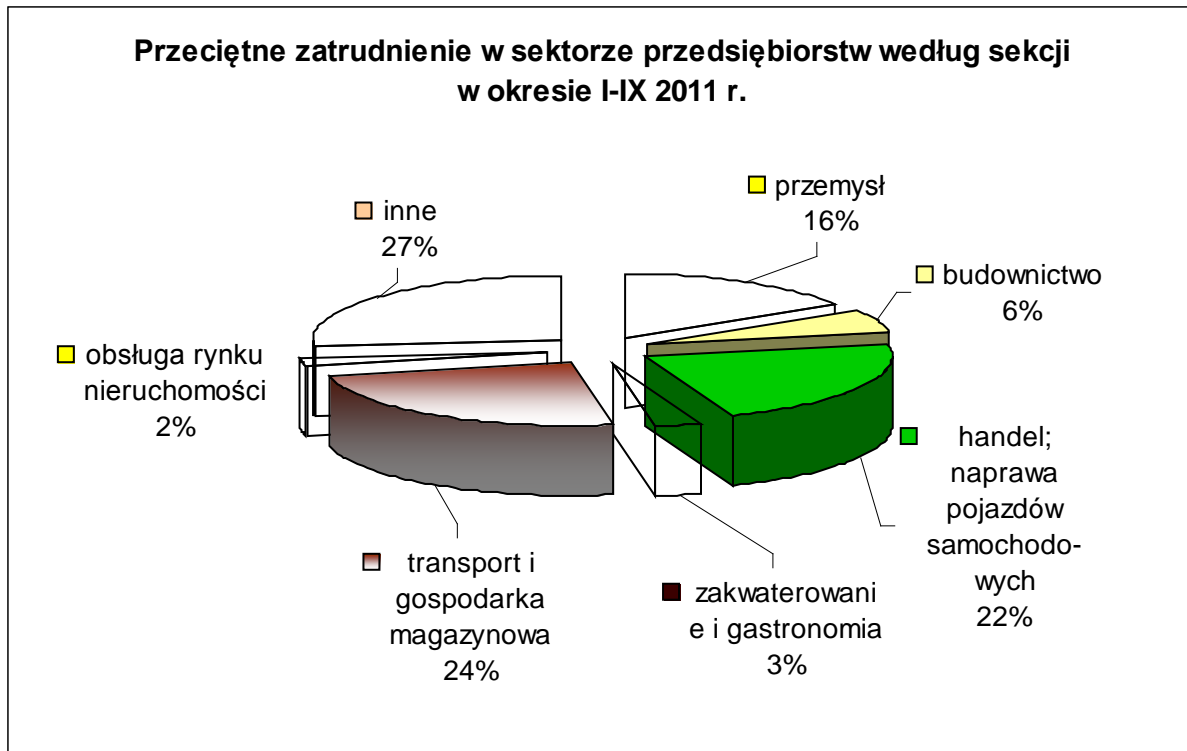
Wyszczególnienie	stan w dniu 30.IX.2011	stan w dniu 30.IX.2010	2011-2010	30.09.2010=100
Ogółem	338.078	339.902	-1.824	99,5%
Rolnictwo, leśnictwo, łowiectwo i rybactwo	1.133	1.113	20	101,8%
Przemysł	24.808	25.091	-283	98,9%
Budownictwo	28.054	29.129	-1.075	96,3%
Handel; naprawa pojazdów samochodowych	82.583	85.305	-2.722	96,8%
Transport i gospodarka magazynowa	21.758	23.973	-2.215	90,8%
Zakwaterowanie i gastronomia	8.415	8.322	93	101,1%
Informacja i komunikacja	21.766	20.488	1.278	106,2%
Działalność finansowa i ubezpieczeniowa	13.423	13.562	-139	99,0%
Obsługa rynku nieruchomości	18.686	17.991	695	103,9%
Działalność profesjonalna, naukowa i techniczna	53.498	51.986	1.512	102,9%
Administrowanie i działalność wspierająca	13.161	13.073	88	100,7%
Administracja publiczna i obrona narodowa; obowiązkowe zabezpieczenia społeczne	355	424	-69	83,7%
Edukacja	10.216	9.956	260	102,6%
Opieka zdrowotna i pomoc społeczna	14.057	13.488	569	104,2%
Działalność związana z kulturą, rozrywką i rekreacją	5.281	5.347	-66	98,8%
Pozostała działalność usługowa	20.739	20.575	164	100,8%

Źródło: Urząd Statystyczny w Warszawie, Przegląd Statystyczny Warszawa, Rok XX nr 3/2011 kwartalnik oraz Rok XIX nr 3/2010, www.stat.gov.pl/urzedy/warsz

Patrząc na podmioty gospodarki narodowej pozostające w rejestrze REGON według sekcji zauważyć można, że najwięcej podmiotów zarejestrowanych jest w sekcji handel; naprawa pojazdów samochodowych. W tej sekcji w ciągu ostatniego roku odnotowano największy spadek

liczby podmiotów gospodarczych (o 2.722 podmioty). Najwięcej nowych firm zarejestrowanych zostało w sekcji działalność profesjonalna, naukowa i techniczna (wzrost o 1.512 podmiotów).

Spośród ogółu zatrudnionych w stolicy najliczniejszą grupę stanowią pracownicy zatrudnieni w sektorze przedsiębiorstw zajmujących się transportem i gospodarką magazynową - 24% ogółu. Następną najliczniej reprezentowaną grupą są pracownicy sektora handel i naprawy pojazdów samochodowych (22%), kolejną dużą grupę stanowią pracownicy zatrudnieni w przemyśle (16%).



Źródło: Urząd Statystyczny w Warszawie, Przegląd Statystyczny Warszawa, Rok XX nr 3/2011 kwartalnik
www.stat.gov.pl/urzedu/warsz

W stosunku do okresu I-IX 2010 r. wzrost przeciętnego zatrudnienia odnotowano w sekcjach: obsługa rynku nieruchomości – 16,6%, budownictwo – 12,2%, przemysł – 1,3%. W sekcjach zakwaterowanie i gastronomia oraz transport i gospodarka magazynowa odnotowano spadek przeciętnego zatrudnienia odpowiednio o 0,7% oraz 2,7%.

Przeciętne miesięczne wynagrodzenie brutto w sektorze przedsiębiorstw we wrześniu 2011 r. wynosiło 4.617,03 zł i było o 4,4% wyższe, niż we wrześniu 2010 r. W okresie I-IX 2011 r., w stosunku do analogicznego okresu roku poprzedniego, najwięcej wzrosły wynagrodzenia w następujących sekcjach: zakwaterowanie i gastronomia – 6,2%, przemysł – 5,5%, transport i gospodarka magazynowa – 4,5%, handel, naprawa pojazdów – 4,3%. Spadek przeciętnego wynagrodzenia brutto odnotowano w sekcjach budownictwo (o 1,3%) oraz obsługa rynku

nieruchomości (1,2%). We wrześniu 2011 r. przeciętne wynagrodzenie w sektorze prywatnym (4.852,37 zł) było o 21,9% wyższe niż w sektorze publicznym (3.978,74).⁴

5. ANALIZA ZAWODÓW DEFICYTOWYCH I NADWYŻKOWYCH

Analizując dane zawarte w Tabeli T-II/P-4 „Zawody deficytowe i nadwyżkowe w m.st. Warszawa w 2011 r.” i przyjmując metodykę określoną w wytycznych, należy szczególnie podkreślić, że wśród 1.739 pozycji określających zawody i specjalności na lokalnym rynku pracy - biorąc za podstawę wyliczeń oferty zgłoszone w Urzędzie - deficyt podaży pracy wystąpił w 196 grupach zawodowych, zrównoważenie popytu na pracę i podaży pracy wystąpiło w 41 przypadkach, m.in. były to zawody: hostessa, projektant grafiki stron internetowych, instruktor tańca, rzeczoznawca majątkowy, inspektor ochrony środowiska, fryzjer zwierząt (groomer). Aż w 1.502 przypadkach odnotowujemy mniejsze zapotrzebowanie na prezentowane zawody i specjalności niż odnotowana liczba osób poszukujących pracy w tych grupach.

Dodać należy, że zawody nadwyżkowe i deficytowe są analizowane na podstawie wskaźnika intensywności nadwyżki (deficytu) – W. Wskaźnik ten określa stosunek średniomiesięcznego napływu ofert pracy do średniomiesięcznego napływu osób do bezrobocia w tym samym zawodzie i w tym samym czasookresie. Dla zawodów nadwyżkowych wskaźnik ten przyjmuje wartość $W < 0,9$, dla zawodów w równowadze $W \geq 1,0$, a dla zawodów deficytowych $W > 1,1$.

⁴ Urząd Statystyczny w Warszawie, Przegląd Statystyczny Warszawa, Rok XX nr 3/2011 kwartalnik www.stat.gov.pl/urzedy/warsz

**Ranking 30 zawodów nadwyżkowych wg wskaźnika intensywności nadwyżki
na poziomie 6-cyfrowego kodu zawodu**

Lp	Kod zawodu	Nazwa zawodu	Wskaźnik intensywności nadwyżki zawodów
1	"235107"	Pedagog	0,0043
2	"264302"	Filolog - filologia obcojęzyczna	0,0061
3	"331403"	Technik ekonomista*	0,0065
4	"121303"	Naczelnik / kierownik wydziału	0,0083
5	"331203"	Referent (asystent) bankowości	0,0127
6	"214503"	Inżynier technologii żywności	0,0159
7	"322002"	Technik żywienia i gospodarstwa domowego*	0,0159
8	"216101"	Architekt	0,0168
9	"522303"	Sprzedawca w branży przemysłowej	0,0169
10	"713203"	Lakiernik samochodowy	0,0177
11	"214404"	Inżynier mechanik - maszyny i urządzenia przemysłowe	0,0222
12	"721306"	Błacharz samochodowy*	0,023
13	"311104"	Technik geodeta*	0,0233
14	"933301"	Ładowacz	0,0238
15	"265501"	Aktor	0,0244
16	"264104"	Redaktor wydawniczy	0,0256
17	"261906"	Prawnik legislator	0,026
18	"265102"	Artysta grafik	0,0263
19	"532904"	Sanitariusz szpitalny	0,0263
20	"211402"	Geograf	0,0278
21	"216304"	Projektant wzornictwa przemysłowego	0,0278
22	"233008"	Nauczyciel języka angielskiego	0,0278
23	"242219"	Specjalista do spraw integracji europejskiej	0,0278
24	"413201"	Operator wprowadzania danych	0,0283
25	"233012"	Nauczyciel języka polskiego	0,0286
26	"712101"	Dekarz*	0,0286
27	"751204"	Piekarz*	0,0288
28	"522201"	Kierownik sali sprzedaży	0,0294
29	"723307"	Mechanik maszyn i urządzeń przemysłowych	0,0297
30	"321301"	Technik farmaceutyczny*	0,0303

Najniższy wskaźnik intensywności nadwyżki na poziomie 6-cyfrowego kodu zawodu odnotowano m.in. w zawodach: pedagog, filolog – filologia obcojęzyczna, technik ekonomista, naczelnik (kierownik) wydziału, referent (asystent) bankowości, inżynier technologii żywności. W tych zawodach na rynku pracy występuje mniejsze zapotrzebowanie, niż liczba osób poszukujących w nich pracy. Należy zwrócić uwagę na fakt, że zgodnie z zaleceniami Ministerstwa Pracy i Polityki Społecznej zostały pominięte zawody, w których wskaźnik miał wartość 0 oraz zawody, których kod zawodu kończy się cyfrą 90 (Pozostali...).

**Ranking 30 zawodów deficytowych wg wskaźnika intensywności deficytu
na poziomie 6-cyfrowego kodu zawodu**

Lp	Kod zawodu	Nazwa zawodu	Wskaźnik intensywności deficytu
1	"335602"	Funkcjonariusz służby penitencjarnej	39
2	"323003"	Biomasażysta	35
3	"921403"	Pomocniczy robotnik w gospodarstwie sadowniczym	26
4	"311606"	Technik zabezpieczeń przeciwkorozyjnych	20
5	"332301"	Agent do spraw zakupów	16
6	"335601"	Funkcjonariusz służby ochrony	16
7	"341202"	Opiekun osoby starszej*	15,9091
8	"521201"	Sprzedawca uliczny żywności	15
9	"524404"	Telemarketer	14,1982
10	"531104"	Opiekunka dziecięca domowa	14
11	"811106"	Operator ładowarki	14
12	"834202"	Operator maszyn drogowych	13,75
13	"341203"	Opiekun w domu pomocy społecznej*	12,125
14	"834317"	Operator żurawia wieżowego	10,75
15	"335203"	Urzędnik podatkowy	10,5
16	"541309"	Pracownik ochrony fizycznej II stopnia	10,25
17	"342305"	Instruktor rekreacji ruchowej	10
18	"834101"	Kierowca ciągnika rolniczego	10
19	"413102"	Operator aplikacji komputerowych	9
20	"541308"	Pracownik ochrony fizycznej I stopnia	8,4286
21	"751104"	Rozbieracz - wykrawacz	8,25
22	"931206"	Robotnik mostowy	8
23	"342101"	Dźokej	7,5
24	"331104"	Pracownik obsługi produktów finansowych	7
25	"834316"	Operator żurawia jezdniowego	7
26	"712401"	Monter izolacji budowlanych*	6
27	"833202"	Kierowca ciągnika siodłowego	6
28	"214105"	Konsultant komitetu technicznego	5
29	"227101"	Diagnosta laboratoryjny	5
30	"441401"	Archiwista dokumentów elektronicznych	5

Najwyższy wskaźnik intensywności deficytu na poziomie 6-cyfrowego kodu zawodu odnotowano m.in. w zawodach: funkcjonariusz służby penitencjarnej, biomasażysta, pomocniczy robotnik w gospodarstwie sadowniczym, technik zabezpieczeń przeciwkorozyjnych, agent do spraw zakupów. W tym przypadku również zgodnie z zaleceniami Ministerstwa Pracy i Polityki Społecznej zostały pominięte zawody, w których wskaźnik miał wartość MAX oraz zawody, których kod zawodu kończy się cyfrą 90 (Pozostali...).

Biorąc pod uwagę ranking zawodów deficytowych i nadwyżkowych w ujęciu 2-cyfrowych grup zawodów (T-II/P-5) najwyższy wskaźnik intensywności deficytu zawodów ma grupa 92 – robotnicy pomocniczy w rolnictwie, leśnictwie i rybołówstwie (5,8571). Dalej ze wskaźnikiem 1,4585 plasują się pomoce domowe i sprzątaczkę; pracownicy usług ochrony – 1,1884, rolnicy

produkcji towarowej – 1,0940, ładowacze nieczystości i inni pracownicy przy pracach prostych – 0,8537.

Wskaźnik równy 0 odnotowano w 4 grupach zawodów: oficerowie sił zbrojnych, rolnicy i rybacy pracujący na własne potrzeby, żołnierze szeregowi, sprzedawcy uliczni i pracownicy świadczący usługi na ulicach. Pozostałe grupy zawodowe miały wskaźnik zawierający się w przedziale 0,0683 – 0,8418.

Omawiając 407 czterocyfrowych grup zawodów i specjalności wskaźnik intensywności nadwyżki lub deficytu zawodów aż w 108 przypadkach równy był 0,0000, natomiast w 5 przypadkach miał wartość MAX. Niski wskaźnik intensywności nadwyżki odnotowano w grupach zawodów: wizytatorzy i specjaliści metod nauczania – 0,0042; średni personel do spraw statystyki i dziedzin pokrewnych – 0,0077, filozofowie, historycy i politolodzy – 0,0095, pracownicy do spraw transportu – 0,0220, architekci – 0,0112.

Wśród pozostałych na szczególną uwagę zasługują wysokie wskaźniki intensywności deficytu w następujących grupach zawodowych: praktykujących niekonwencjonalne lub komplementarne metody terapii – 33,5; aktorzy cyrkowi i pokrewni – 23; funkcjonariusze służby więziennej – 18,3333; sprzedawcy uliczni żywności – 15; sprzedawcy (konsultanci) w centrach sprzedaży telefonicznej/internetowej – 11,6471.

Tabela T-II/P-7 obejmująca ranking zawodów generujących długotrwale bezrobocie każe nam wskazać kilka grup zawodów, które są postrzegane jako potencjalne źródło przyszłego napływu osób bezrobotnych. Tu można wskazać grupy zawodów: żołnierze szeregowi, rolnicy i rybacy pracujący na własne potrzeby sprzedawcy uliczni i pracownicy świadczący usługi na ulicach.

Analizując dalej wspomniany aspekt i biorąc pod uwagę bardziej szczegółowe – elementarne grupy zawodów należy zwrócić uwagę na fakt, że wskaźnik długotrwałego bezrobocia osiągnął wartość 1 w 9 na 398 grup zawodów określonych w ramach tej klasyfikacji. Są wśród nich: meteorolodzy, technicy urządzeń ruchu lotniczego, choreografowie i tancerze, żołnierze szeregowi, sędziowie, zmywacze okien, hodowcy wyspecjalizowanej produkcji zwierzęcej, monterzy budownictwa wodnego, sprzedawcy uliczni produktów nieżywnościowych.

Natomiast na drugim biegunie ze wskaźnikiem równym 0,0000 jest 49 elementarnych grup zawodów, obejmujących m.in. oficerów sił zbrojnych, pielęgniarce specjalistki, położne specjalistki, pośredników pracy i zatrudnienia, funkcjonariuszy służby więziennej, operatorów maszyn do szycia, sprzedawców ulicznych żywności.

Na uwagę zasługuje również bardzo niski wskaźnik generujący potencjalnie długotrwale bezrobocie m.in. w zawodach takich, jak: kierownicy do spraw finansowych, kierownicy do spraw

produkcji przemysłowej, lekarze bez specjalizacji lub w trakcie specjalizacji, pracownicy centrów obsługi telefonicznej (pracownicy call center), kierownicy w gastronomii.

Tu należy zwrócić uwagę, że wszystkie dane dotyczą tylko bezrobocia rejestrowanego i ofert pracy, które wpłynęły do Urzędu co nie oddaje w pełni obrazu stołecznego rynku pracy. Wiele informacji o rzeczywistym zapotrzebowaniu na pracowników nie trafia do Urzędu i nie znajduje swojego odzwierciedlenia w analizowanych danych statystycznych. Sama analiza ilościowa nie jest wystarczająca, aby móc przedstawić pełny obraz sytuacji. Zaproponowane wskaźniki również zaburzają obraz lokalnego rynku pracy, a ich analiza może doprowadzić do mylnych wniosków. Wskaźnik długotrwałego bezrobocia w zawodzie tak naprawdę nic nam nie mówi o potencjalnych źródłach długotrwałego bezrobocia, gdyż wystarczy, że chociaż jedna osoba będzie pozostawała w rejestrze Urzędu dłużej niż 12 miesięcy, wskaźnik będzie miał wartość 1, czyli wskaże dany zawód jako potencjalne źródło długotrwałego bezrobocia. Dodać należy, że zaproponowany i analizowany wskaźnik intensywności nadwyżki (deficytu) nie pokazuje skali problemu, a jedynie pokazuje proporcje pomiędzy średnią liczbą ofert zgłoszonych w danym okresie do średniej miesięcznej liczby zarejestrowanych osób bezrobotnych w danym okresie. Tu dla przykładu można wskazać zawód meteorolog, który w tabelach jest wskazany jako zawód generujący długotrwałe bezrobocie, a jak zajrzemy głębiej w statystyki okazuje się, że w tym zawodzie na koniec 2011 r. zarejestrowana była jedna osoba i nie było dla niej żadnej oferty pracy.

Kolejnym istotnym zbiorem danych podlegającym analizie są liczby obrazujące strukturę bezrobotnych i ofert pracy według PKD (T-II/P-9a). W 2011 r. zarejestrowało się najwięcej osób, które zakończyły pracę w handlu hurtowym i detalicznym, naprawach pojazdów samochodowych, włączając motocykle (wskaźnik 13,642), przetwórstwie przemysłowym (wskaźnik 6,7131), pozostałej działalności usługowej (wskaźnik 5,694), działalności profesjonalnej, naukowej i technicznej (wskaźnik 4,9085).

Wysoki wskaźnik ofert zatrudnienia przypadłał w sekcjach PKD: działalność w zakresie usług administrowania i działalność wspierająca (wskaźnik 23,5024), handel hurtowy i detaliczny; naprawa pojazdów samochodowych, włączając motocykle (wskaźnik 15,1244), działalność profesjonalna, naukowa i techniczna (wskaźnik 8,7662), działalność związana z zakwaterowaniem i usługami gastronomicznymi (wskaźnik 8,2388), administracja publiczna i ochrona narodowa; obowiązkowe zabezpieczenia społeczne (wskaźnik 6,8955), informacja i komunikacja (wskaźnik 6,3184).

6. ANALIZA SYTUACJI ABSOLWENTÓW NA RYNKU PRACY

Warszawa jest miejscem nie tylko największej w kraju koncentracji inwestycji kapitału zagranicznego i rodzimego, miejscem dobrze rozwiniętego sektora usług, ale również w związku z pełnieniem funkcji stołecznych i metropolitarnych, jest miastem, w którym zlokalizowanych jest najwięcej uczelni wyższych i szkół ponadgimnazjalnych.

W 2011 r. mury 70 analizowanych uczelni warszawskich (publicznych i niepublicznych) opuściło ponad 69 tys. absolwentów (dla porównania na całym Mazowszu uczelnie ukończyło 85.584 absolwentów), 65% z nich były to kobiety. Ponad połowa (55%) absolwentów ukończyła studia niestacjonarne.

Absolwenci szkół wyższych (łącznie z cudzoziemcami) - rok akademicki 2010/2011

Wyszczególnienie	ogółem	w tym kobiety	na studiach			
			stacjonarnych		niestacjonarnych	
			razem	w tym kobiety	razem	w tym kobiety
1	2	3	4	5	6	7
Uniwersytet Warszawski	13.107	9.271	7.558	5.073	5.549	4.198
Szkoła Główna Gospodarstwa Wiejskiego w Warszawie	5.866	3.726	3.917	2.548	1.949	1.178
Politechnika Warszawska	5.840	1.890	4.865	1.525	975	365
Uniwersytet Kardynała Stefana Wyszyńskiego w Warszawie	3.536	2.533	2.106	1.480	1.430	1.053
Szkoła Główna Handlowa w Warszawie	3.347	1.751	2.437	1.215	910	536
Wyższa Szkoła Menedżerska w Warszawie	2.661	1.834	111	50	2.550	1.784
Warszawski Uniwersytet Medyczny	2.325	1.955	1.763	1.421	562	534
Akademia Pedagogiki Specjalnej im. Marii Grzegorzewskiej w Warszawie	2.321	2.142	1.128	1.066	1.193	1.076
Uczelnia Warszawska im. Marii Skłodowskiej-Curie w Warszawie	1.953	1.374	154	97	1.799	1.277
Akademia Wychowania Fizycznego Józefa Piłsudskiego w Warszawie	1.952	855	1.525	733	427	122
Szkoła Wyższa Psychologii Społecznej w Warszawie	1.897	1.541	967	776	930	765
Wyższa Szkoła Pedagogiczna Towarzystwa Wiedzy Powszechnej w Warszawie	1.887	1.605	0	0	1.887	1.605
Almamer Szkoła Wyższa w Warszawie	1.587	1.059	116	78	1.471	981
Akademia Leona Koźmińskiego w Warszawie	1.585	947	718	371	867	576
Wyższa Szkoła Cła i Logistyki w Warszawie	1.230	407	74	19	1.156	388
Szkoła Wyższa im. Bogdana Jańskiego w Warszawie	1.101	726	93	62	1.008	664

Wyższa Szkoła Administracyjno-Społeczna w Warszawie	1.019	835	0	0	1.019	835
Wyższa Szkoła Finansów i Zarządzania w Warszawie	952	803	230	199	722	604
Wyższa Szkoła Zarządzania i Prawa im. Heleny Chodkowskiej w Warszawie	949	654	107	53	842	601
Pedagogium - Wyższa Szkoła Nauk Społecznych w Warszawie	940	734	76	72	864	662
Wyższa Szkoła Społeczno-Ekonomiczna w Warszawie	925	668	0	0	925	668
Uczelnia Łazarzkiego w Warszawie	888	502	480	262	408	240
Uczelnia Vistula w Warszawie	845	544	102	59	743	485
Wyższa Szkoła Pedagogiczna Związku Nauczycielstwa Polskiego w Warszawie	739	670	3	3	736	667
Wszechnica Polska-Szkoła Wyższa Towarzystwa Wiedzy Powszechnej w Warszawie	738	601	69	51	669	550
Wyższa Szkoła Hotelarstwa, Gastronomii i Turystyki w Warszawie	576	336	45	24	531	312
Wyższa Szkoła Handlu i Finansów Międzynarodowych im. Fryderyka Skarbka w Warszawie	554	363	40	18	514	345
Wyższa Szkoła Ekologii i Zarządzania w Warszawie	518	324	151	101	367	223
Akademia Finansów w Warszawie	443	334	34	25	409	309
Wyższa Szkoła Informatyki Zarządzania i Administracji w Warszawie	439	296	6	1	433	295
Polsko-Japońska Wyższa Szkoła Technik Komputerowych w Warszawie	419	112	300	87	119	25
Wyższa Szkoła Stosunków Międzynarodowych i Amerykanistyki w Warszawie	379	257	0	0	379	257
Wyższa Szkoła Zarządzania/Polish Open University w Warszawie	377	225	52	24	325	201
Wyższa Szkoła Informatyki Stosowanej i Zarządzania w Warszawie	367	52	72	3	295	49
Akademia Sztuk Pięknych w Warszawie	353	265	226	172	127	93
Collegium Civitas w Warszawie	333	196	207	113	126	83
Uniwersytet Muzyczny im. Fryderyka Chopina w Warszawie	320	194	304	180	16	14
Wyższa Szkoła Mazowiecka w Warszawie	314	219	102	69	212	150
Wyższa Szkoła Bezpieczeństwa i Ochrony im. Marszałka Józefa Piłsudskiego w Warszawie	257	69	13	4	244	65
Wyższa Szkoła Gospodarowania Nieruchomościami w Warszawie	245	128	22	3	223	125

Wyższa Szkoła Infrastruktury i Zarządzania w Warszawie	226	122	53	29	173	93
Wyższa Szkoła Turystyki i Rekreacji im. Mieczysława Orłowicza w Warszawie	219	143	94	58	125	85
Wyższa Szkoła Turystyki i Języków Obcych w Warszawie	204	138	51	36	153	102
Warszawska Wyższa Szkoła Informatyki	183	14	27	1	156	13
Collegium Varsoviense w Warszawie	179	133	0	0	179	133
Wyższa Szkoła Rehabilitacji w Warszawie	174	130	87	65	87	65
Wyższa Szkoła Zawodowa Kosmetyki i Pielęgnacji Zdrowia w Warszawie	149	147	63	62	86	85
Chrześcijańska Akademia Teologiczna w Warszawie	141	113	55	32	86	81
Wyższa Szkoła Promocji w Warszawie	141	103	50	30	91	73
Wyższa Szkoła Zarządzania Personalem w Warszawie	135	96	0	0	135	96
Warszawska Wyższa Szkoła Humanistyczna im. Bolesława Prusa w Warszawie	134	106	39	31	95	75
Wyższa Szkoła - Edukacja w Sporcie w Warszawie	134	50	51	17	83	33
Papieski Wydział Teologiczny w Warszawie św. Jana Chrzciciela	133	64	45	0	88	64
Warszawska Szkoła Zarządzania-Szkoła Wyższa	130	93	0	0	130	93
Europejska Wyższa Szkoła Prawa i Administracji w Warszawie	129	87	42	25	87	62
Warszawska Wyższa Szkoła Ekonomiczna im. Edwarda Wiszniewskiego	95	77	0	0	95	77
Wyższa Szkoła Techniczno-Ekonomiczna w Warszawie	78	19	0	0	78	19
Wyższa Szkoła Komunikowania i Mediów Społecznych im. Jerzego Giedroycia w Warszawie	75	44	15	10	60	34
Prywatna Wyższa Szkoła Businessu, Administracji i Technik Komputerowych w Warszawie	72	27	22	6	50	21
Wyższa Szkoła Dziennikarska im. Melchiora Wańkowicza w Warszawie	68	50	24	21	44	29
Akademia Teatralna im. Aleksandra Zelwerowicza w Warszawie	64	51	41	35	23	16
Szkoła Wyższa Przymierza Rodzin w Warszawie	59	39	0	0	59	39
Wyższa Szkoła Technologii Informatycznych w Warszawie	55	10	15	4	40	6
Europejska Akademia Sztuk w Warszawie	45	32	45	32	0	0
Lingwistyczna Szkoła Wyższa w Warszawie	27	24	0	0	27	24
Warszawskie Seminarium Teologiczne	22	10	11	7	11	3

Papieski Wydział Teologiczny w Warszawie św. Andrzeja Boboli "Bobolanum"	20	3	17	1	3	2
Wyższa Szkoła Komunikowania, Politologii i Stosunków Międzynarodowych w Warszawie	20	16	0	0	20	16
Prawosławne Seminarium Duchowne w Warszawie	7	0	6	0	1	0
Wyższe Baptystyczne Seminarium Teologiczne w Warszawie	3	0	0	0	3	0
Suma	69205	44938	31026	18539	38179	26399

Wśród wszystkich 69 tys. absolwentów najliczniej reprezentowani byli absolwenci Uniwersytetu Warszawskiego – 13.107 (18,9% absolwentów), w tym 9.271 kobiet. Kolejnymi uczelniami, których absolwenci licznie wyszli na rynek pracy były: Szkoła Główna Gospodarstwa Wiejskiego w Warszawie – 5.866 osób (8,5% absolwentów), w tym 3.726 kobiet, Politechnika Warszawska – 5.840 osób (8,4% absolwentów), w tym 1.890 kobiet, Uniwersytet Kardynała Stefana Wyszyńskiego w Warszawie – 3.536 osób (5,1% absolwentów), w tym 2.533 kobiety, Szkoła Główna Handlowa w Warszawie – 3.347 osób (4,8% absolwentów), w tym 1.751 kobiet, Wyższa Szkoła Menedżerska w Warszawie – 2.661 osób (3,8% absolwentów), w tym 1.834 kobiety, Warszawski Uniwersytet Medyczny – 2.325 osób (3,4% absolwentów), w tym 1.955 kobiet, Akademia Pedagogiki Specjalnej im. Marii Grzegorzewskiej w Warszawie – 2.321 osób (3,4% absolwentów), w tym 2.142 kobiety, Uczelnia Warszawska im. Marii Skłodowskiej-Curie w Warszawie – 1.953 osoby (2,8% wszystkich absolwentów), w tym 1.374 kobiety, Akademia Wychowania Fizycznego Józefa Piłsudskiego w Warszawie – 1.952 osoby (2,8% absolwentów), w tym 855 kobiet.

Poniższa tabela przedstawia absolwentów szkół wyższych w roku akademicki 2010/2011 według wybranych kierunków (najliczniej reprezentowanych).

**Absolwenci szkół wyższych według wybranych kierunków
(łącznie z cudzoziemcami) - rok akademicki 2010/2011**

Kierunek	Liczba osób
Zarządzanie	6.187
Administracja	5.476
Ekonomia	4.372
Finanse i rachunkowość	3.648
Turystyka i rekreacja	3.086
Stosunki międzynarodowe	2.632
Prawo	1.896
Socjologia	1.811
Psychologia	1.793
Politologia	1.767

Informatyka	1.592
Pedagogika specjalna	1.328
Grupa - Nauka	1.189
Wychowanie fizyczne	1.106
Fizjoterapia	959
Nauczanie początkowe z wychowaniem przedszkolnym (specjalność)	902
Filologia angielska (specjalność)	891
Pedagogika ogółem:	890
Kulturoznawstwo	848
Gospodarka przestrzenna	800
Filologia polska	781
Europeistyka	774
Technologia żywności i żywienia człowieka	732
Budownictwo	729
Pielęgniarstwo	651
Teologia	632
Ochrona środowiska	576
Zarządzanie i inżynieria produkcji	535
Mechanika i budowa maszyn	514
Inżynieria środowiska	506
Zarządzanie i marketing	503

W ubiegłym roku najwięcej osób uzyskało dyplomy ukończenia szkoły wyższej na następujących kierunkach: zarządzanie – 6.187 osób, administracja – 5.476 osób, ekonomia – 4.372 osoby, finanse i rachunkowość – 3.648 osób, turystyka i rekreacja – 3.086 osób, stosunki międzynarodowe – 2.632 osoby, prawo – 1.896 osób, socjologia – 1.811 osób, psychologia – 1.793 osoby, politologia – 1.767 osób, informatyka – 1.592 osoby, pedagogika specjalna – 1.328 osób.

Z grona wszystkich absolwentów bardzo niewielka ich część (1.359 osób – według stanu na 31.12.2010 r.) pozostawała w rejestrze Urzędu Pracy m.st. Warszawy jako „osoby bezrobotne do 12 miesięcy od dnia ukończenia nauki”. Najliczniej reprezentowani byli absolwenci: Uniwersytetu Warszawskiego (174 osoby), Szkoły Głównej Gospodarstwa Wiejskiego (68 osób), Politechnika Warszawska (55 osób), Uniwersytet Kardynała Stefana Wyszyńskiego w Warszawie (39 osób). Wynika to m.in. z faktu, że te uczelnie co roku opuszcza bardzo duża liczba absolwentów.

**Zarejestrowani bezrobotni do 12 miesięcy od dnia ukończenia nauki,
w Urzędzie Pracy m.st. Warszawy – stan na koniec 2011 r. – wybrane zawody**

wyszczególnienie	kod	zarejestrowani bezrobotni do 12 miesięcy od dnia ukończenia nauki	
		razem	kobiety
Prawnik legislator	261906	29	16
Politolog	263304	23	11
Lekarz weterynarii	225101	22	20
Specjalista administracji publicznej	242217	22	11
Ekonomista	263102	22	9
Pedagog	235107	21	20
Specjalista do spraw organizacji usług gastronomicznych, hotelarskich i turystycznych	242222	21	12
Psycholog	263401	19	18
Pozostali specjaliści z dziedziny prawa gdzie indziej niesklasyfikowani	261990	18	9
Pozostali specjaliści do spraw zarządzania i organizacji	242190	14	9
Fizjoterapeuta	228301	13	8
Filolog – filologia obcojęzyczna	264302	13	12
Specjalista ochrony środowiska	213303	12	9
Socjolog	263204	12	8
Asystent prawny	261901	11	6
Kulturoznawca	263203	11	7

W dniu 31.12.2011 r. w rejestrze Urzędu Pracy m.st. Warszawy wśród zarejestrowanych absolwentów było m.in.: 29 prawników legislatorów, 23 politologów, 22 lekarzy weterynarii, 22 specjalistów administracji publicznej, 22 ekonomistów, 21 pedagogów, 21 specjalistów do spraw organizacji usług gastronomicznych, hotelarskich i turystycznych, 19 psychologów.

Analizie poddano również absolwentów warszawskich liceów, średnich szkół technicznych, szkół policealnych oraz szkół zasadniczych zawodowych. Rozpatrując dane opisujące m.in. strukturę zawodową absolwentów według poziomu wykształcenia i zawodów w m.st. Warszawa w latach 2011 i 2012 – tabela 4.2. – można zauważyć, że najwięcej osób w 2011 r. ukończyło szkoły średnie ogólnokształcące – 16.149. Według prognoz w 2012 r. wykształcenie średnie ogólnokształcące uzyskają 16.424 osoby. Zgodnie z klasyfikacją zawodów i specjalności absolwenci liceów ogólnokształcących określani są jako osoby bez zawodu.

Zapewne znakomita część spośród tych osób będzie miała możliwość kontynuowania edukacji w szkołach wyższych. Ponadto duża grupa absolwentów szkół średnich (liceów ogólnokształcących) rozpocznie pracę zawodową. Według posiadanych danych na 31.12.2011 r. tylko 252 osoby (bez zawodu) pozostawały w rejestrze Urzędu.

**Struktura zawodowa absolwentów według poziomu wykształcenia i zawodów
w m.st. Warszawa w latach 2011 i 2012 – wybrane zawody**

Nazwa zawodu	Kod zawodu	Absolwenci, którzy ukończyli szkołę na terenie powiatu w roku 2011	Przewidywani absolwenci w roku 2012
Wykształcenie policealne i średnie zawodowe			
Plastyk*	"343204"	508	406
Technik informatyk*	"351203"	469	678
Technik usług kosmetycznych*	"514207"	449	549
Technik pojazdów samochodowych*	"311513"	315	359
Technik budownictwa*	"311204"	284	372
Technik ekonomista*	"331403"	283	316
Technik usług fryzjerskich*	"514105"	281	495
Kucharz*	"512001"	259	301
Technik organizacji reklamy*	"333906"	220	398
Technik farmaceutyczny*	"321301"	212	272
Technik administracji*	"334306"	198	309
Technik masażysta*	"325402"	166	158
Muzyk*	"343602"	141	149
Technik hotelarstwa*	"422402"	126	208
Architekt wnętrz	"216102"	114	29
Fototechnik*	"343104"	111	159
Ratownik medyczny*	"325601"	110	114
Specjalista dietetyk	"228401"	106	32
Technik realizacji dźwięku*	"352120"	99	60
Technik geodeta*	"311104"	98	118
Opiekun medyczny*	"532102"	94	124
Technik elektronik*	"311408"	93	78
Technik logistyki*	"333107"	90	142
Technik organizacji usług gastronomicznych*	"343403"	86	146
Technik mechanik*	"311504"	85	77
Technik handlowiec*	"522305"	85	107
Technik prac biurowych*	"411004"	84	107
Technik teleinformatyk*	"351103"	83	72
Nauczyciel przedszkola	"234201"	79	146
Technik elektryk*	"311303"	79	84
Technik architektury krajobrazu*	"314202"	74	79
Technik obsługi turystycznej*	"422103"	73	337
Technik poligraf*	"311918"	71	20
Technik bezpieczeństwa i higieny pracy*	"325509"	62	123
Asystentka stomatologiczna*	"325101"	58	50
Technik rachunkowości*	"431103"	56	136
Technik mechatronik*	"311410"	54	66
Technik optyk*	"325302"	53	38

Technik usług pocztowych i finansowych*	"421108"	52	53
Technik weterynarii*	"324002"	47	47
Opiekunka dziecięca*	"325905"	44	29
Pedagog	"235107"	43	37
Pracownik socjalny	"341205"	41	38
Technik mechanik lotniczy*	"315317"	40	30
Barman	"513202"	39	8
Złotnik - jubiler*	"731305"	39	70
Asystent operatora dźwięku*	"352101"	37	32
Technik urządzeń sanitarnych*	"311209"	35	20
Kelner*	"513101"	33	49
Technik technologii odzieży*	"311924"	32	37
Protetyk słuchu*	"321401"	30	26
Technik drogownictwa*	"311206"	29	32
Technik ochrony fizycznej osób i mienia*	"541315"	29	53
Aktor scen muzycznych*	"343601"	28	46
Technik dentystyczny*	"321402"	27	34
Higienistka stomatologiczna*	"325102"	27	27
Technik analityk*	"311103"	25	37
Technik elektroradiolog*	"321103"	22	23
Pozostali pracownicy opieki osobistej w ochronie zdrowia i pokrewni gdzie indziej niesklasyfikowani	"532990"	21	20
Dietetyk*	"322001"	19	0
Technik ortopeda*	"321403"	18	16
Technik żywienia i gospodarstwa domowego*	"322002"	18	30
Technik ochrony środowiska*	"325511"	18	26
Technik spedytor*	"333108"	18	24
Technik technologii żywności*	"314403"	17	16
Technik awionik*	"315316"	17	24
Technik księgarstwa*	"522306"	15	11
Technik papiernictwa*	"311601"	14	8
Technik archiwista*	"441403"	13	0
Florysta*	"343203"	11	19
Technolog robót wykończeniowych w budownictwie*	"712904"	10	22
Wykształcenie średnie ogólnokształcące			
Bez zawodu	"000000"	16.149	16.524
Wykształcenie zasadnicze zawodowe			
Kucharz małej gastronomii*	"512002"	199	241
Mechanik pojazdów samochodowych*	"723103"	161	139
Fryzjer*	"514101"	139	154
Sprzedawca*	"522301"	74	94
Cukiernik*	"751201"	59	55
Introligator*	"732301"	35	20
Ogrodnik*	"611303"	32	30
Lakiernik*	"713201"	27	39
Fotograf*	"343101"	26	33
Monter - elektronik*	"742102"	16	0
Drukacz*	"732201"	13	11
Elektryk*	"741103"	12	3

W 2011 roku wśród absolwentów szkół policealnych i średnich zawodowych najczęściej reprezentowane były następujące zawody: plastyk – 508 osób; technik informatyk – 469 osób; technik usług kosmetycznych – 449 osób; technik pojazdów samochodowych – 315 osób; technik budownictwa – 284 osoby; technik ekonomista – 283 osoby; technik usług fryzjerskich – 281 osób; kucharz – 259 osób; technik organizacji reklamy – 220 osób; technik farmaceutyczny – 212 osób; technik administracji – 198 osób; technik masażysta – 166 osób; muzyk – 141 osób; technik hotelarstwa – 126 osób; architekt wnętrz – 114 osób; fototechnik – 111 osób; ratownik medyczny – 110 osób. Wśród absolwentów szkół zasadniczych zawodowych najczęściej reprezentowane były następujące zawody: kucharz małej gastronomii – 199 osób; mechanika pojazdów samochodowych – 161 osób; fryzjer – 139 osób.

Część, z grona osób, które ukończyły szkoły ponadgimnazjalne, zarejestrowała się w Urzędzie Pracy m.st. Warszawy.

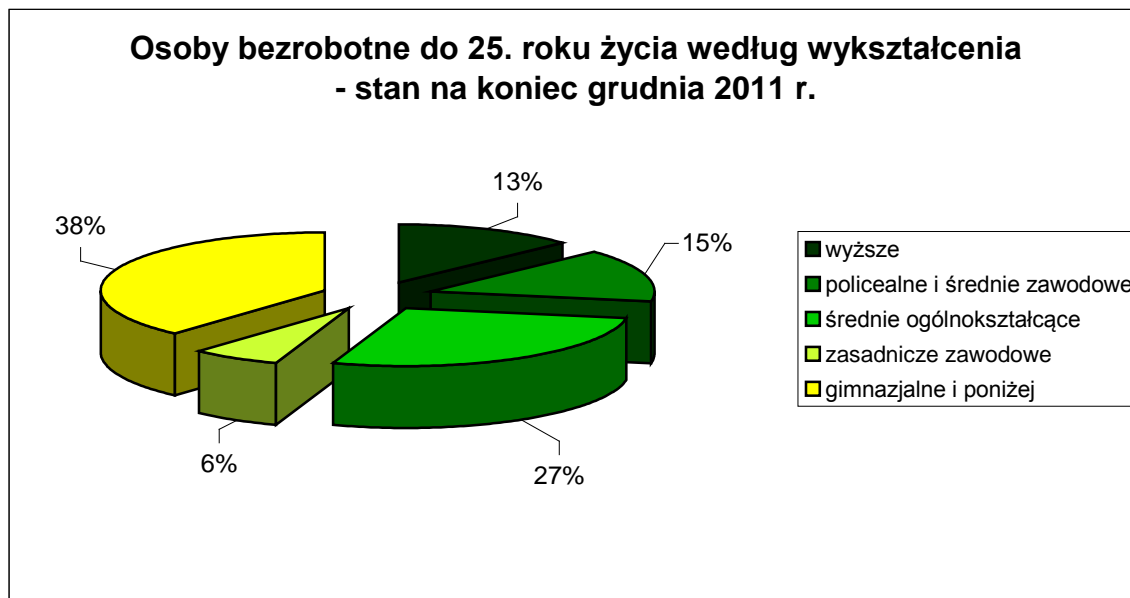
**Zarejestrowani bezrobotni do 12 miesięcy od dnia ukończenia nauki,
w Urzędzie Pracy m.st. Warszawy – stan na koniec 2011 r. – wybrane zawody**

wyszczególnienie	kod	zarejestrowani bezrobotni do 12 miesięcy od dnia ukończenia nauki	
		razem	kobiety
Sprzedawca*	522301	59	46
Technik prac biurowych*	411004	26	20
Fryzjer*	514101	15	15
Technik ekonomista*	331403	14	9
Technik informatyk*	351203	11	1
Technik handlowiec*	522305	11	5
Mechanik pojazdów samochodowych*	723103	11	0
Kasjer handlowy	523002	10	9
Technik mechanik*	311504	9	0
Magazynier	432103	9	1
Kucharz małej gastronomii*	512002	9	4
Recepcjonista	422602	8	7
Technik budownictwa*	311204	6	0
Technik farmaceutyczny*	321301	6	6

W rejestrze Urzędu Pracy m.st. Warszawy wśród osób, które w ostatnim roku ukończyły naukę w szkole ponadgimnazjalnej, najwięcej osób posiadało zawód: sprzedawca, technik prac biurowych, fryzjer.

Dla porządku należy dodać, że liczba osób bezrobotnych do 25 roku życia zarejestrowanych w Urzędzie Pracy m.st. Warszawy na koniec grudnia 2011 r. wynosiła 3.516 (8,5% ogółu bezrobotnych, w tym 1.913 kobiet).

Poniższy wykres przedstawia strukturę osób bezrobotnych do 25 roku życia według wykształcenia.



W Warszawie wśród osób bezrobotnych do 25 roku życia, podobnie jak w latach ubiegłych, najbardziej liczną grupę stanowiły osoby z wykształceniem gimnazjalnym i poniżej 1.347 osób (38%). Natomiast najmniej liczną grupę stanowiły osoby z wykształceniem zasadniczym zawodowym – 225 (6% ogółu osób zarejestrowanych jako bezrobotne do 25 roku życia).

7. WNIOSKI

Obraz warszawskiego rynku pracy z perspektywy danych statystycznych urzędu pracy nie zmienia się znacząco w kolejnych okresach sprawozdawczych. W przedstawionej analizie, w porównaniu do poprzednich, ponownie pojawiają się te same zawody i grupy zawodów wymieniane w poszczególnych częściach raportu, a przedstawiona powyżej analiza zawodów deficytowych i nadwyżkowych, będąca wynikiem zastosowanych sposobów liczenia wskaźników nie może jednoznacznie wskazywać na główne kierunki problemowe. Przedstawiona analiza nie ukazuje pełnego obrazu lokalnego rynku pracy. W niniejszym opracowaniu analizowane są tylko dane, które były dostępne w systemie informatycznym Syriusz^{Std}.

A zatem analizie tej podlega to, co wynika z dokumentacji przedstawionej przez osoby bezrobotne lub pracodawców, którzy zetknęli się z Urzędem i nie ma możliwości włączenia w badanie osób, które w rzeczywistości nie pracują, jednak nie pozostają w oficjalnych rejestrach, ani licznych propozycji ofert pracy funkcjonujących na warszawskim rynku pracy.

Również gdy idzie o oferty zatrudnienia można mówić tylko o danych, jakie można odczytać z propozycji pozostających w dyspozycji Urzędu. Jak wiadomo w Warszawie istnieje wiele firm zajmujących się pośrednictwem pracy. Najskuteczniejszą formą pozyskiwania pracowników jest networking. Ponadto pracodawcy zgłaszają swoje zapotrzebowanie na pracowników w internecie lub w prasie. Wiele informacji o rzeczywistym popycie na pracę nie trafia do Urzędu i nie znajduje swojego odzwierciedlenia w dokonanej analizie. Panuje również stereotyp rozpowszechniany również przez media masowego przekazu, że w Urzędzie nie można znaleźć dobrego pracownika. Stereotyp ten wpływa na fakt, że pracodawcy nie chcą realizować ofert pracy za pośrednictwem Urzędu.

W rejestrze Urzędu nadal pozostaje wiele osób bezrobotnych, które wykazują bierną postawę, zainteresowanych najczęściej uzyskaniem ubezpieczenia zdrowotnego dla siebie i rodziny. Często też posiadają kwalifikacje i kompetencje nieadekwatne do aktualnych potrzeb rynku pracy.

Pośród wielu przyczyn pozostawania bez pracy najważniejsze to brak doświadczenia, motywacji, chęci uczenia się i podnoszenia kwalifikacji, umiejętności samodzielnego poszukiwania pracy, sumienności, rzetelności czyli zestaw cech, których zbadanie metodą ilościową nie jest możliwe.

Warszawa, jako metropolia rozwija się i realizuje inwestycje, które generują miejsca pracy w bardzo określonych zawodach, najczęściej wymagających wysokich kwalifikacji.

Analiza suchych liczb i wskaźników pokazuje tylko wycinek problemu i nie diagnozuje jego przyczyn. Analiza ilościowa nie dostarcza kompleksowej wiedzy o przyczynach pozostawania bez pracy, czy też niechęci do podnoszenia kwalifikacji, które można zbadać technikami jakościowymi. Wyciągnięcie zatem wniosków z opracowań ilościowych zawsze będzie obciążone błędem i stanowić będzie jedynie częściową diagnozę, do której należy zawsze dodać wiedzę i spostrzeżenia specjalistów zajmujących się problematyką rynku pracy.