



Urząd Pracy
m.st. Warszawy



**RANKING ZAWODÓW DEFICYTOWYCH
I NADWYŻKOWYCH
W MIEŚCIE STOŁECZNYM WARSZAWA
ZA 2012 ROK**

Warszawa, marzec 2013 r.



1. WSTĘP

Cel opracowania jest zgodny z założeniami i merytorycznymi zaleceniami prowadzenia monitoringu zawodów deficytowych i nadwyżkowych. Niniejsze opracowanie zawiera analizę skali i struktury bezrobocia w zawodach oraz popytu na pracę dla poszczególnych zawodów z punktu widzenia ofert zatrudnienia zgłaszanych do Urzędu Pracy m.st. Warszawy. Przedstawiono także analizę zawodów wykazujących deficytowość lub nadwyżkę pracowników.

Zjawiska zachodzące na stołecznym rynku pracy analizowane są od wielu lat na bieżąco i z doświadczeń tych wynika, że specyfika warszawskiego rynku pracy z pewnością nie będzie właściwą miarą i punktem odniesienia dla innych regionów kraju.

Podstawą niniejszego opracowania są dane zawarte w załączniku 2 – „Bezrobotni według rodzaju działalności ostatniego miesiąca pracy oraz oferty pracy” oraz w załączniku 3 – „Bezrobotni oraz oferty pracy według zawodów i specjalności” - do sprawozdania MPiPS – 01 o rynku pracy, za okres 01.01.2012-31.12.2012 Urzędu Pracy m.st. Warszawy, „Raport Urzędu Pracy m.st. Warszawy 2012 r.”.

Raport przygotowano na podstawie wskazówek zawartych w opracowaniu „Zalecenia metodyczne do prowadzenia monitoringu zawodów deficytowych i nadwyżkowych” Ministerstwa Gospodarki, Pracy i Polityki Społecznej, Departamentu Rynku Pracy – Warszawa 2003 oraz na podstawie analizy mierników zawartych w tabelach raportu. Uwzględniono również wskazówki przekazywane na bieżąco przez Ministerstwo Pracy i Polityki Społecznej.

2. ANALIZA BEZROBOCIA WG ZAWODÓW (GRUP ZAWODÓW)

Na koniec grudnia 2012 r. w Urzędzie Pracy m.st. Warszawy zarejestrowanych było 49.227 osób bezrobotnych tj. o 7.614 więcej w porównaniu z analogicznym okresem roku ubiegłego. W Warszawie reprezentowane są pewne grupy zawodowe i specjalności, które od lat generują stały napływ bezrobotnych, a jednocześnie dużą grupę stanowią osoby reprezentujące zawody stale poszukiwane na stołecznym rynku pracy.

Biorąc zatem pod uwagę wartości bezwzględne należy podkreślić, że wśród 1.647 pozycji znajdujących się w tabeli T-II/P-1, określających zawody bezrobotnych, tylko w 104 przypadkach nie odnotowaliśmy reprezentantów danego zawodu.

Bezrobotni wg zawodów w Warszawie (wybrane grupy) – stan na koniec 2012 r.

Lp	Kod zawodu	Nazwa zawodu	Bezrobotni ogółem	Bezrobotne kobiety	Bezrobotni absolwenci-razem	Bezrobotni powyżej 12 m-cy-razem
1	"000000"	Bez zawodu	6.727	2.971	369	987
2	"522301"	Sprzedawca*	3.624	2.752	61	1.269
3	"411004"	Technik prac biurowych*	1.780	1.308	25	817
4	"515303"	Robotnik gospodarczy	1.004	315	4	432
5	"911207"	Sprzątaczką biurową	931	819	11	359
6	"331403"	Technik ekonomista*	812	641	16	371
7	"432103"	Magazynier	799	120	14	270
8	"411090"	Pozostali pracownicy obsługi biurowej	686	535	29	137
9	"263102"	Ekonomista	639	355	25	288
10	"722204"	Ślusarz*	619	7	2	246
11	"311504"	Technik mechanik*	589	29	6	247
12	"331301"	Księgowy	537	503	4	177
13	"243106"	Specjalista do spraw marketingu i handlu	512	312	8	197
14	"332203"	Przedstawiciel handlowy	435	149	3	166
15	"832203"	Kierowca samochodu osobowego	435	3	5	182
16	"523002"	Kasjer handlowy	424	369	12	139
17	"412001"	Sekretarka	411	409	6	146
18	"522305"	Technik handlowiec*	411	199	5	170
19	"931301"	Robotnik budowlany	411	2	1	151
20	"541390"	Pozostali pracownicy ochrony osób i mienia	364	22	0	155
21	"512001"	Kucharz*	352	154	6	100
22	"513101"	Kelner*	333	242	11	121
23	"941201"	Pomoc kuchenna	324	253	6	110
24	"933304"	Robotnik magazynowy	317	72	2	125
25	"524902"	Doradca klienta	312	182	5	37
26	"713102"	Malarz budowlany	281	3	0	141
27	"833203"	Kierowca samochodu ciężarowego	278	1	1	85
28	"723105"	Mechanik samochodów osobowych	260	1	2	102
29	"514101"	Fryzjer*	257	234	16	68
30	"422602"	Recepcjonista	251	232	10	72
31	"241304"	Specjalista bankowości	241	172	5	83
32	"242222"	Specjalista do spraw organizacji usług gastronomicznych, hotelarskich i turystycznych	230	155	14	65
33	"243305"	Specjalista do spraw sprzedaży	224	151	5	28
34	"334306"	Technik administracji*	223	173	5	97
35	"753105"	Krawiec*	221	208	3	80
36	"723103"	Mechanik pojazdów samochodowych*	215	0	9	78
37	"143990"	Pozostali kierownicy do spraw innych typów usług gdzie indziej niesklasyfikowani	210	97	3	41
38	"722314"	Tokarz w metalu	209	9	0	75

39	"235107"	Pedagog	200	168	14	57
40	"712601"	Hydraulik	190	0	0	84
41	"242217"	Specjalista administracji publicznej	184	97	22	54
42	"711202"	Murarz*	181	0	0	76
43	"311303"	Technik elektryk*	175	16	3	70
44	"263304"	Politolog	174	92	11	46
45	"962902"	Dozorca	172	43	0	70
46	"263401"	Psycholog	166	140	21	35
47	"121303"	Naczelnik / kierownik wydziału	164	78	5	66
48	"332302"	Zaopatrzeniowiec	160	35	0	56
49	"261990"	Pozostali specjaliści z dziedziny prawa gdzie indziej niesklasyfikowani	159	85	30	30
50	"751201"	Cukiernik*	153	91	3	47

Najliczniejszą wśród zarejestrowanych grupę stanowią osoby bez zawodu – 6.727 osób, w tym 987 osób bezrobotnych zarejestrowanych w Urzędzie powyżej 12 miesięcy. W rejestrze Urzędu nadal pozostaje wiele osób deklarujących zawód sprzedawcy (3.624 osoby), technika prac biurowych (1.780 osób), robotnika gospodarczego (1.004 osoby), sprzątaczkę biurową (931 osób), technika ekonomisty (812 osób). Nie należy jednak analizować tego złożonego problemu zwracając uwagę tylko na liczby bezwzględne, gdyż nie wskazują one na główne problemy występujące na rynku pracy.

Elementem analizy znakomicie wskazującym zagrożenia ujawniające się na stołecznym rynku pracy jest badanie struktury bezrobocia wg tzw. dużych grup zawodowych, prowadzone z uwzględnieniem procentowego wskaźnika udziału każdej z nich w całej populacji osób bezrobotnych.

**Struktura bezrobotnych wg grup zawodowych (kod 2-cyfrowy) w Warszawie
– stan na koniec 2012 r.**

Lp	Kod grupy zawodów	Nazwa grupy zawodów	Bezrobotni ogółem	Bezrobotne kobiety	Bezrobotni absolwenci-razem	Bezrobotni powyżej 12 m-cy -razem
1	"52"	Sprzedawcy i pokrewni	12,578	18,4104	9,4732	11,9837
2	"33"	Średni personel do spraw biznesu i administracji	7,2847	9,9393	4,513	7,925
3	"41"	Sekretarki, operatorzy urządzeń biurowych i pokrewni	7,0353	11,1116	5,9566	7,6876
4	"24"	Specjaliści do spraw ekonomicznych i zarządzania	6,8942	8,6958	10,6499	5,8777
5	"51"	Pracownicy usług osobistych	6,261	6,9519	6,408	6,4605
6	"26"	Specjaliści z dziedziny prawa, dziedzin społecznych i kultury	5,8658	7,314	19,0435	5,0641

7	"72"	Robotnicy obróbki metali, mechanicy maszyn i urządzeń i pokrewni	5,0917	0,2335	1,3539	5,6673
8	"31"	Średni personel nauk fizycznych, chemicznych i technicznych	4,9481	2,3729	4,5127	5,5795
9	"71"	Robotnicy budowlani i pokrewni (z wyłączeniem elektryków)	4,0069	0,0811	0,6319	4,4405
10	"21"	Specjaliści nauk fizycznych, matematycznych i technicznych	3,9013	3,3831	12,0039	3,3559
11	"93"	Robotnicy pomocniczy w górnictwie, przemyśle, budownictwie i transporcie	3,0447	1,4294	0,6319	3,1997
12	"91"	Pomoce domowe i sprzątaczk	2,993	5,0222	1,0831	3,1931
13	"43"	Pracownicy do spraw finansowo-statystycznych i ewidencji materiałowej	2,6893	1,6486	1,6247	2,5694
14	"83"	Kierowcy i operatorzy pojazdów	2,6822	0,0954	0,5416	2,6778
15	"75"	Robotnicy w przetwórstwie spożywczym, obróbce drewna, produkcji wyrobów tekstylnych i pokrewni	2,3673	2,4491	0,9026	2,3254
16	"42"	Pracownicy obsługi klienta	2,0965	3,4403	3,3394	1,8982
17	"74"	Elektrycy i elektronicy	1,8659	0,2573	0,0903	2,1965
18	"23"	Specjaliści nauczania i wychowania	1,7812	2,7971	2,5272	1,7017
19	"54"	Pracownicy usług ochrony	1,4965	0,2954	0,1806	1,5864
20	"73"	Rzemieślnicy i robotnicy poligraficzni	1,4965	1,0579	0,2708	1,5321
21	"12"	Kierownicy do spraw zarządzania i handlu	1,4705	1,4914	0,7221	1,2677
22	"96"	Ładowacze nieczystości i inni pracownicy przy pracach prostych	1,3814	1,1055	0,722	1,5457
23	"34"	Średni personel z dziedziny prawa, spraw społecznych, kultury i pokrewny	1,2072	1,5391	2,1663	1,1663
24	"11"	Przedstawiciele władz publicznych, wyżsi urzędnicy i dyrektorzy generalni	1,0495	0,6576	0,0903	1,0372
25	"81"	Operatorzy maszyn i urządzeń wydobywczych i przetwórczych	1,0423	0,4957	0,2709	1,2001
26	"32"	Średni personel do spraw zdrowia	1,0047	1,4962	2,1663	0,8746
27	"22"	Specjaliści do spraw zdrowia	0,9366	1,4866	3,7005	0,6577
28	"94"	Pracownicy pomocniczy przygotowujący posiłki	0,793	1,2436	0,5415	0,7593
29	"35"	Technicy informatycy	0,7342	0,3098	0,8123	0,6507
30	"25"	Specjaliści do spraw technologii informacyjno-komunikacyjnych	0,7011	0,286	1,5344	0,6984
31	"44"	Pozostali pracownicy obsługi biura	0,6729	0,8005	0,1806	0,6915
32	"14"	Kierownicy w branży hotelarskiej, handlu i innych branżach usługowych	0,6589	0,6576	0,2708	0,4407
33	"13"	Kierownicy do spraw produkcji i usług	0,6377	0,3099	0	0,6644
34	"82"	Monterzy	0,5907	0,2668	0,1805	0,6914
35	"53"	Pracownicy opieki osobistej i pokrewni	0,3483	0,5384	0,5416	0,3458
36	"61"	Rolnicy produkcji towarowej	0,3272	0,3146	0,2708	0,3186

37	"95"	Sprzedawcy uliczni i pracownicy świadczący usługi na ulicach	0,0259	0,0048	0,0903	0,0271
38	"92"	Robotnicy pomocniczy w rolnictwie, leśnictwie i rybołówstwie	0,0236	0,0096	0	0,0271
39	"01"	Oficerowie sił zbrojnych	0,0047	0	0	0
40	"62"	Leśnicy i rybacy	0,0047	0	0	0,0068
41	"03"	Żołnierze szeregowi	0,0024	0	0	0,0068
42	"63"	Rolnicy i rybacy pracujący na własne potrzeby	0,0024	0	0	0

Najliczniej reprezentowanymi grupami zawodowymi wśród wszystkich zarejestrowanych (według dużych grup zawodowych - kod 2-cyfrowy) są: sprzedawcy i pokrewni, średni personel do spraw biznesu i administracji, sekretarki, operatorzy urządzeń biurowych i pokrewni, specjaliści do spraw ekonomicznych i zarządzania, pracownicy usług osobistych. Natomiast najniższy wskaźnik można odnotować w grupach: oficerowie sił zbrojnych, leśnicy i rybacy, żołnierze szeregowi, rolnicy i rybacy pracujący na własne potrzeby.

W 2012 r. w Urzędzie Pracy m.st. Warszawy zarejestrowano 58.161 osób bezrobotnych (w tym 27.832 kobiety), czyli:

- o 4.504 bezrobotnych więcej, niż w analogicznym okresie ubiegłego roku,
- o 1.567 bezrobotnych kobiet więcej, niż w analogicznym okresie ubiegłego roku.

W 2012 r. wśród osób rejestrujących się najliczniejszą grupę stanowiły osoby poprzednio pracujące, ich liczba wynosiła 49.237, co stanowi 84,7% ogółu zarejestrowanych. Bezrobotnych dotychczas nie pracujących było 8.869, tj. 15,2% ogółu napływu, a 36.354 osoby (62,5% zarejestrowanych) zarejestrowano po raz kolejny.

W omawianym okresie, w porównaniu do roku 2011, wzrosła o 4.504 liczba osób rejestrujących się. Wśród rejestrujących się w 2012 r. było 3.913 osób zwolnionych z przyczyn dotyczących zakładu pracy, czyli o 535 osób więcej niż w roku 2011. Stanowią one coraz liczniejszą grupę osób rejestrujących się w Urzędzie (2,6% w 2009 r., 6,3% w 2011 r. i 6,7% w 2012 r.). Ponownie zanotowano wzrost – o 1.604 osoby – liczby rejestrujących się osób z prawem do zasiłku.

**Napływ bezrobotnych wg zawodów w Warszawie w 2012 r.
(wybrane grupy – kod 6-cyfrowy)**

Lp	Kod zawodu	Nazwa zawodu	Bezrobotni ogółem	Bezrobotne kobiety	Bezrobotni absolwenci-razem	Bezrobotni absolwenci-kobiety
1	"000000"	Bez zawodu	9.830	3.959	912	417
2	"522301"	Sprzedawca*	4.201	3.087	169	123
3	"411004"	Technik prac biurowych*	1.580	1.168	71	50
4	"515303"	Robotnik gospodarczy	998	288	15	8
5	"432103"	Magazynier	993	127	27	5
6	"911207"	Sprzątaczką biurową	974	854	14	10
7	"331403"	Technik ekonomista*	673	511	50	39
8	"331301"	Księgowy	635	587	23	20
9	"263102"	Ekonomista	621	364	79	36
10	"722204"	Ślusarz*	584	6	4	0
11	"243106"	Specjalista do spraw marketingu i handlu	559	363	20	15
12	"523002"	Kasjer handlowy	541	446	34	26
13	"524902"	Doradca klienta	533	290	45	32
14	"332203"	Przedstawiciel handlowy	524	164	22	7
15	"311504"	Technik mechanik*	519	20	15	0
16	"512001"	Kucharz*	488	174	21	4
17	"412001"	Sekretarka	471	469	29	29
18	"832203"	Kierowca samochodu osobowego	465	3	7	1
19	"931301"	Robotnik budowlany	451	2	3	0
20	"513101"	Kelner*	420	272	39	26
21	"522305"	Technik handlowiec*	387	151	15	8
22	"941201"	Pomoc kuchenna	386	276	13	3
23	"833203"	Kierowca samochodu ciężarowego	373	1	1	0
24	"422602"	Recepcjonista	341	305	30	28
25	"514101"	Fryzjer*	335	311	40	36
26	"933304"	Robotnik magazynowy	335	76	4	1
27	"243305"	Specjalista do spraw sprzedaży	328	213	20	13
28	"241304"	Specjalista bankowości	285	188	14	7
29	"723105"	Mechanik samochodów osobowych	284	0	5	0
30	"242222"	Specjalista do spraw organizacji usług gastronomicznych, hotelarskich i turystycznych	282	185	50	30
31	"242217"	Specjalista administracji publicznej	245	123	73	28
32	"723103"	Mechanik pojazdów samochodowych*	245	0	19	0
33	"235107"	Pedagog	230	203	51	45
34	"832202"	Kierowca samochodu dostawczego	230	2	4	0
35	"753105"	Krawiec*	228	212	3	3
36	"263401"	Psycholog	226	187	72	57
37	"263304"	Politolog	222	108	48	25
38	"713102"	Malarz budowlany	221	4	1	0
39	"722314"	Tokarz w metalu	216	8	0	0

40	"541307"	Pracownik ochrony fizycznej bez licencji	205	18	8	2
41	"334306"	Technik administracji*	200	155	7	4
42	"751201"	Cukiernik*	191	100	14	9
43	"311303"	Technik elektryk*	190	9	7	0
44	"962902"	Dozorca	185	50	0	0
45	"351203"	Technik informatyk*	177	15	33	1
46	"122102"	Kierownik działu sprzedaży	175	83	5	0
47	"712601"	Hydraulik	175	0	0	0
48	"932911"	Robotnik pomocniczy w przemyśle przetwórczym	174	84	2	1
49	"261906"	Prawnik legislator	173	104	55	34
50	"332302"	Zaopatrzeniowiec	172	27	3	1

W omawianym okresie najczęściej zarejestrowało się osób, które nie posiadają żadnego zawodu; w dalszej kolejności były to osoby, które reprezentowały zawód sprzedawcy, technika prac biurowych, robotnika gospodarczego, magazyniera, sprzątaczkę biurowej.

Poniższa tabela przedstawia strukturę napływu osób bezrobotnych według dużych grup zawodowych w Warszawie w 2012 r.

**Struktura napływu bezrobotnych według grup zawodowych w Warszawie
w 2012 r. (kod 2-cyfrowy)**

Lp	Kod grupy zawodów	Nazwa grupy zawodów	Bezrobotni ogółem	Bezrobotne kobiety	Bezrobotni absolwenci-razem	Bezrobotni absolwenci-kobiety
1	"52"	Sprzedawcy i pokrewni	13,374	18,5966	9,5025	11,2105
2	"24"	Specjaliści do spraw ekonomicznych i zarządzania	7,5976	9,5463	11,8829	11,2106
3	"33"	Średni personel do spraw biznesu i administracji	6,7618	8,8512	4,8507	5,2284
4	"41"	Sekretarki, operatorzy urzędów biurowych i pokrewni	6,6231	10,4303	6,6303	8,4799
5	"26"	Specjaliści z dziedziny prawa, dziedzin społecznych i kultury	6,4225	8,3149	19,001	20,5839
6	"51"	Pracownicy usług osobistych	6,3004	6,6939	5,6543	5,982
7	"72"	Robotnicy obróbki metali, mechanicy maszyn i urządzeń i pokrewni	4,5561	0,2012	0,9185	0,0471
8	"21"	Specjaliści nauk fizycznych, matematycznych i technicznych	4,2314	4,1765	12,5144	11,7759
9	"31"	Średni personel nauk fizycznych, chemicznych i technicznych	4,1423	1,7719	3,3867	1,3188
10	"71"	Robotnicy budowlani i pokrewni (z wyłączeniem elektryków)	3,4161	0,0671	0,6027	0,0471

11	"43"	Pracownicy do spraw finansowo-statystycznych i ewidencji materiałowej	2,9485	1,6588	1,4064	0,8949
12	"93"	Robotnicy pomocniczy w górnictwie, przemyśle, budownictwie i transporcie	2,9484	1,3613	0,574	0,4239
13	"83"	Kierowcy i operatorzy pojazdów	2,8821	0,0838	0,3444	0,0471
14	"91"	Pomoce domowe i sprzątaczk	2,816	4,5407	0,6027	0,6123
15	"75"	Robotnicy w przetwórstwie spożywczym, obróbce drewna, produkcji wyrobów tekstylnych i pokrewni	2,2408	2,2369	0,8323	0,7065
16	"42"	Pracownicy obsługi klienta	2,2016	3,4223	3,0423	3,4384
17	"23"	Specjaliści nauczania i wychowania	1,8622	3,0663	3,0424	4,1921
18	"74"	Elektrycy i elektronicy	1,7048	0,2471	0,1435	0,0942
19	"54"	Pracownicy usług ochrony	1,5269	0,2471	0,4305	0,1413
20	"12"	Kierownicy do spraw zarządzania i handlu	1,5166	1,5876	0,5166	0,2826
21	"73"	Rzemieślnicy i robotnicy poligraficzni	1,4753	1,0221	0,3444	0,1884
22	"96"	Ładowacze nieczystości i inni pracownicy przy pracach prostych	1,3448	1,0262	0,4592	0,3297
23	"22"	Specjaliści do spraw zdrowia	1,343	2,1742	4,7071	6,4059
24	"34"	Średni personel z dziedziny prawa, spraw społecznych, kultury i pokrewny	1,2249	1,5624	2,009	1,8369
25	"11"	Przedstawiciele władz publicznych, wyżsi urzędnicy i dyrektorzy generalni	1,016	0,6577	0,1435	0,1884
26	"32"	Średni personel do spraw zdrowia	0,9973	1,5041	1,8081	2,1666
27	"81"	Operatorzy maszyn i urządzeń wydobywczych i przetwórczych	0,9412	0,4401	0,1435	0,0471
28	"94"	Pracownicy pomocniczy przygotowujący posiłki	0,8504	1,2105	0,4018	0,1884
29	"35"	Technicy informatycy	0,7987	0,2472	1,4351	0,1884
30	"25"	Specjaliści do spraw technologii informacyjno-komunikacyjnych	0,747	0,2388	1,349	0,3297
31	"44"	Pozostali pracownicy obsługi biura	0,7243	0,821	0,4879	0,7065
32	"14"	Kierownicy w branży hotelarskiej, handlu i innych branżach usługowych	0,6952	0,6827	0,2009	0,0942
33	"13"	Kierownicy do spraw produkcji i usług	0,5896	0,2848	0,0574	0
34	"82"	Monterzy	0,5008	0,2094	0,1435	0,0471
35	"53"	Pracownicy opieki osobistej i pokrewni	0,3268	0,5195	0,2009	0,3297
36	"61"	Rolnicy produkcji towarowej	0,2938	0,2807	0,1722	0,1884

37	"95"	Sprzedawcy uliczni i pracownicy świadczący usługi na ulicach	0,029	0,0126	0,0574	0,0471
38	"92"	Robotnicy pomocniczy w rolnictwie, leśnictwie i rybołówstwie	0,0166	0,0042	0	0
39	"01"	Oficerowie sił zbrojnych	0,0041	0	0	0
40	"63"	Rolnicy i rybacy pracujący na własne potrzeby	0,0041	0	0	0
41	"03"	Żołnierze szeregowi	0,0021	0	0	0
42	"62"	Leśnicy i rybacy	0,0021	0	0	0

Największy napływ osób bezrobotnych odnotowano w grupach (kod 2-cyfrowy): sprzedawcy i pokrewni, specjaliści do spraw ekonomicznych i zarządzania, średni personel do spraw biznesu i administracji. Natomiast najmniejszy napływ zanotowano w grupach: oficerowie sił zbrojnych, rolnicy i rybacy pracujący na własne potrzeby, żołnierze szeregowi, leśnicy i rybacy.

3. ANALIZA OFERT PRACY WG ZAWODÓW (GRUP ZAWODÓW)

Na uwagę zasługuje wskaźnik określający strukturę ofert pracy według grup zawodowych.

Struktura ofert pracy wg grup zawodów w Warszawie w 2012 r. (kod 2-cyfrowy)

Lp	Kod zawodu	Nazwa zawodu	Oferty pracy zgłoszone w 2012 roku	Oferty pracy zgłoszone w końcu 2012 roku
1	"52"	Sprzedawcy i pokrewni	13,567	15,1635
2	"24"	Specjaliści do spraw ekonomicznych i zarządzania	8,2481	7,6313
3	"33"	Średni personel do spraw biznesu i administracji	8,1271	7,8294
4	"91"	Pomoce domowe i sprzątaczk	8,0466	7,334
5	"41"	Sekretarki, operatorzy urządzeń biurowych i pokrewni	6,4622	11,299
6	"51"	Pracownicy usług osobistych	6,2335	0,8919
7	"83"	Kierowcy i operatorzy pojazdów	4,6978	9,4153
8	"71"	Robotnicy budowlani i pokrewni (z wyłączeniem elektryków)	4,2492	1,2884
9	"54"	Pracownicy usług ochrony	3,9083	8,3251
10	"94"	Pracownicy pomocniczy przygotowujący posiłki	3,2699	0,2973
11	"43"	Pracownicy do spraw finansowo-statystycznych i ewidencji materiałowej	2,7781	1,9821
12	"96"	Ładowacze nieczystości i inni pracownicy przy pracach prostych	2,7738	1,1893
13	"72"	Robotnicy obróbki metali, mechanicy maszyn i urządzeń i pokrewni	2,5366	0,6937
14	"44"	Pozostali pracownicy obsługi biura	2,5193	7,4331
15	"75"	Robotnicy w przetwórstwie spożywczym, obróbce drewna, produkcji wyrobów tekstylnych i pokrewni	2,4846	3,0723
16	"25"	Specjaliści do spraw technologii informacyjno-komunikacyjnych	2,4589	0,7928

17	"34"	Średni personel z dziedziny prawa, spraw społecznych, kultury i pokrewny	1,5703	0,0991
18	"42"	Pracownicy obsługi klienta	1,4107	2,4777
19	"93"	Robotnicy pomocniczy w górnictwie, przemyśle, budownictwie i transporcie	1,182	0,1982
20	"53"	Pracownicy opieki osobistej i pokrewni	1,0956	3,0723
21	"21"	Specjaliści nauk fizycznych, matematycznych i technicznych	1,0868	1,1892
22	"74"	Elektrycy i elektronicy	1,0267	0,9911
23	"81"	Operatorzy maszyn i urządzeń wydobywczych i przetwórczych	1,0096	0,3964
24	"26"	Specjaliści z dziedziny prawa, dziedzin społecznych i kultury	0,9792	1,3875
25	"23"	Specjaliści nauczania i wychowania	0,8585	0,1982
26	"82"	Monterzy	0,8584	0
27	"32"	Średni personel do spraw zdrowia	0,8541	0,6937
28	"92"	Robotnicy pomocniczy w rolnictwie, leśnictwie i rybołówstwie	0,8239	0
29	"31"	Średni personel nauk fizycznych, chemicznych i technicznych	0,811	2,3786
30	"22"	Specjaliści do spraw zdrowia	0,8066	0,9911
31	"73"	Rzemieślnicy i robotnicy poligraficzni	0,6815	0
32	"12"	Kierownicy do spraw zarządzania i handlu	0,5652	0
33	"11"	Przedstawiciele władz publicznych, wyżsi urzędnicy i dyrektorzy generalni	0,4702	0,0991
34	"61"	Rolnicy produkcji towarowej	0,3926	0
35	"35"	Technicy informatycy	0,3883	1,1893
36	"14"	Kierownicy w branży hotelarskiej, handlu i innych branżach usługowych	0,3667	0
37	"13"	Kierownicy do spraw produkcji i usług	0,2674	0
38	"95"	Sprzedawcy uliczni i pracownicy świadczący usługi na ulicach	0,0906	0
39	"63"	Rolnicy i rybacy pracujący na własne potrzeby	0,0431	0
40	"01"	Oficerowie sił zbrojnych	0	0
41	"03"	Żołnierze szeregowi	0	0
42	"62"	Leśnicy i rybacy	0	0

W 2012 r. największy udział w ogólnej liczbie zgłoszonych do Urzędu Pracy m.st. Warszawy krajowych ofert pracy miały oferty w następujących grupach (kod 2-cyfrowy): sprzedawcy i pokrewni, specjaliści do spraw ekonomicznych i zarządzania, średni personel do spraw biznesu i administracji, pomoce domowe i sprzątaczk, sekretarki, operatorzy urządzeń biurowych i pokrewni, pracownicy usług osobistych.

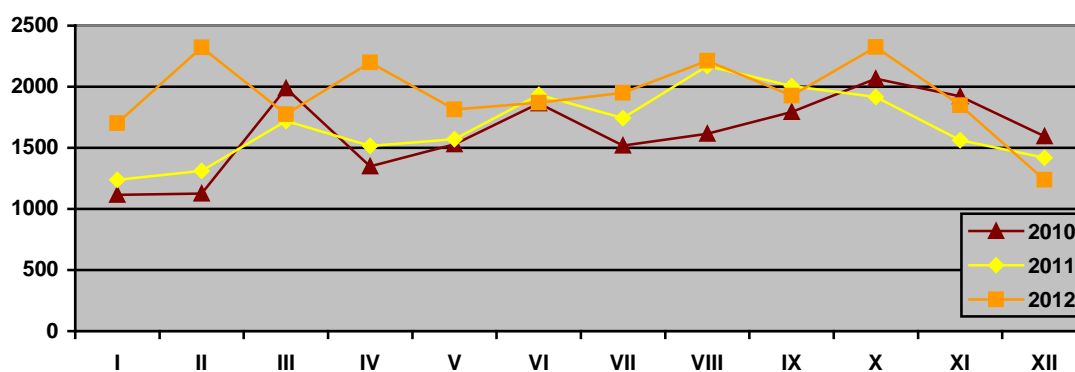
Niektóre zawody charakteryzują się dużą rotacją, co w konsekwencji sprawia, że z jednej strony jest dużo ofert pracy na rynku i duża grupa osób poszukujących pracy w danym zawodzie. Takim charakterystycznym zaodem jest zawód sprzedawcy.

Niski wskaźnik zapotrzebowania na pracę wykazywały następujące grupy zawodowe: rolnicy i rybacy pracujący na własne potrzeby, sprzedawcy uliczni i pracownicy świadczący usługi

na ulicach, kierownicy do spraw produkcji i usług, kierownicy w branży hotelarskiej, handlu i innych branżach usługowych, technicy informatycy. Są również 3 grupy zawodów, których wskaźnik zapotrzebowania na pracę jest równy 0. Są to: oficerowie sił zbrojnych, żołnierze szeregowi, leśnicy i rybacy.

LICZBA OFERT PRACY LATACH 2010-2012					
Miesiąc	2012 r.	2011 r.	2010 r.	2012 r. -2011 r.	2011 r.-2010 r.
Styczeń	1.701	1.238	1.115	463	123
Luty	2.322	1.311	1.126	1.011	185
Marzec	1.774	1.721	1.986	53	-265
Kwiecień	2.199	1.517	1.348	682	169
Maj	1.815	1.571	1.529	244	42
Czerwiec	1.869	1.935	1.864	-66	71
Lipiec	1.950	1.744	1.519	206	225
Sierpień	2.212	2.160	1.616	52	544
Wrzesień	1.928	2.004	1.792	-76	212
Październik	2.325	1.916	2.066	409	-150
Listopad	1.849	1.563	1.922	286	-359
Grudzień	1.237	1.420	1.594	-183	-174
Razem	23.181	20.100	19.477	3.081	623

LICZBA OFERT PRACY



W porównaniu do roku 2011, w roku 2012 nastąpił wzrost - o 15,3% - ogólnej liczby ofert pracy zgłoszonych do Urzędu.

Najczęściej zgłaszane oferty pracy dotyczyły stanowisk:

Wyższe:

Inżynierowie:

- inżynierowie informatycy (programiści - administrowanie bazami danych oraz analitycy systemów komputerowych, ze znajomością języków obcych- głównie angielski, chiński) – 3000 zł do 4000 zł
- inżynierowie telekomunikacji (głównie ze znajomością języków obcych jak chiński, koreański, angielski i znajomością różnych produktów branży telefonii komórkowej) – 3000 - 4000 zł

Ekonomiści:

- księgowi/samodzielni księgowi (staż pracy minimum 1 rok, znajomość programów księgowych: Płatnik, Symfonia, inne oraz rozliczenia ZUS, VAT) – 2000 – 4000 zł
- pracownicy działów kadr i płac – od 1500 do 3500 zł

Nauczyciele:

- nauczyciel przedszkolny/wczesnoszkolny – od 1900 zł do 3500 zł brutto
- lektorzy języków obcych – stawki godzinowe od 30 do 50 zł/godz. lekcyjna

Zarządzanie i marketing:

- specjalista ds. marketingu i handlu (doświadczenie zawodowe, znajomość rynków zagranicznych – szczególnie: Rosja, Ukraina, kraje Dalekiego Wschodu-Chiny, Wietnam - głównie branża odzieżowa i tekstylia) – 2000 - 2500 zł
- specjaliści ds. sprzedaży – głównie kraje takie jak Rosja, Ukraina, Wietnam, znajomość języka rosyjskiego i drugiego języka obcego lub wietnamskiego- od 2000 – 2500 zł

Technicy - średni personel techniczny:

- technicy elektrycy z uprawnieniami SEP od 1 kV, uprawnieniami wykonawczymi – 1500 – 2500 zł
- technicy elektronicy (instalacja, konserwacja maszyn i urządzeń) – 1500 – 2500 zł

Pracownicy w ochronie zdrowia:

- opiekunowie do dzieci – 1700 - 2000 zł (głównie opinie)
- pielęgniarki – ok. 2000 zł
- opiekunowie osób starszych – 10-15 zł brutto/godz.

Handlowcy:

- handlowcy, przedstawiciele handlowi (w różnych branżach) – podstawa (od 1500 zł) + prowizja
- telemarketerzy / konsultanci telefoniczni (wykształcenie minimum średnie, również bez doświadczenia) – wynagrodzenie 9,50 – 12,00 zł/h brutto

Pracownicy administracyjni i biurowi:

- sekretarki, asystentki (średnie, często wyższe wykształcenie) – znajomość języków obcych – najczęściej angielski, obsługa komputera, urządzeń biurowych – od 1500 zł;
- pracownicy obsługi biurowej (recepjonistki) ze znajomością obsługi urządzeń biurowych, pożądaną znajomością języków obcych: angielskiego, niemieckiego lub rosyjskiego lub wietnamski – 1800 – 2000 zł

Gastronomia:

- Kucharze – najczęściej z doświadczeniem i znajomością kuchni z różnych regionów świata (głównie wietnamskiej, chińskiej i hinduskiej) – od 1800 - 3000 zł
- pomoc kuchenna, zmywająca – chętnie z doświadczeniem w gastronomii – 1500 – 1700 zł

Sprzedawcy/Magazynierzy:

- Sprzedawcy i kasjerzy – najczęściej w sklepach ogólnospożywczych, obsługa kasy fiskalnej, ale również bez wymagań, do przyuczenia od 1500 zł lub stawki godzinowe
- Magazynierzy (z uprawnieniami na wózki widłowe i obsługą programów magazynowych np. WF MAG – komputer) – od 1500 – 2000 zł

Najczęściej poszukiwane zawody usługowe:

- fryzjerzy, kosmetyczki (osoby po szkole lub z ukończonym kursem) – od 1500 zł + prowizja,
- agenci ochrony osób i mienia (z licencją lub bez) – od 6,00- 10,00 zł/h brutto

Robotnicy wykwalifikowani

W budownictwie:

- malarze budowlani, glazurnicy, tynkarze, brukarze z doświadczeniem w zawodzie – praca na budowie- płaca na ogół akordowa - 1500- 2500 zł

Mechanicy maszyn i urządzeń:

- mechanicy samochodowi/pomocnicy mechaników – osoby z doświadczeniem 1 – 3 lat, ale również osoby tuż po szkole – od 1500 – 3000 zł
- spawacze – 1800 do 3000 zł brutto lub stawki godzinowe
- ślusarze – od 1500 do 2100 zł brutto
- operatorzy maszyn – od 1500 zł

Kierowcy:

- kierowcy - z prawem jazdy kat. D – od 2500 do 3000 zł brutto i kat. C+E – od 2000 do 3000 zł brutto
- kierowcy, kurierzy z prawem jazdy kat. B od 1500 zł

Robotnicy niewykwalifikowani:

Prace proste – bez zawodu:

- sprzątacze, dozorczy, pokojowe – w większości bez doświadczenia od 1500 zł – 1800 zł
- pomoce domowe – głównie opinie (często ze znajomością języków obcych: rosyjski, hindi, angielski) od 1700 zł brutto

Przedstawiona powyżej analiza dotyczy tylko tych ofert zatrudnienia, które zostały zgłoszone do Urzędu Pracy m.st. Warszawy. Jak wiadomo w Warszawie istnieje wiele firm zajmujących się pośrednictwem pracy, a ponadto pracodawcy poszukują nowych pracowników z wykorzystaniem własnej sieci kontaktów, w Internecie lub w prasie. Wiele informacji

o rzeczywistym popycie na pracę nie trafiło do Urzędu i nie znalazło swojego odzwierciedlenia w dokonanej powyżej analizie.

W stolicy szczególnie poszukiwani są pracownicy, którzy znają specyfikę danego stanowiska, są przygotowani do natychmiastowego podjęcia pracy, posiadają specjalistyczne certyfikaty, szkolenia zawodowe i uprawnienia także mają możliwość zaoferowania pracodawcy wyspecjalizowanej wiedzy w wąskim obszarze i co szczególnie ważne są osobami które odpowiedzialnie i z zaangażowaniem wykonują swoje obowiązki, cechuje ich pracowitość i sumienność, posiadają także cechy umożliwiające funkcjonowanie w warunkach stresu oraz łatwe komunikowanie się ze współpracownikami.¹

Gdyby spróbować wskazać konkretne profile poszukiwanych kandydatów to oczekiwania pracodawców dotyczą: wykształcenia wyższego (to może być specyfika miasta, a warszawski rynek pracy jest rynkiem o wysokich wymaganiach) lub średniego na poziomie zapewniającym praktyczną wiedzę dotyczącą aktualnych technologii w danym zawodzie, aktualnego i adekwatnego do stanowiska doświadczenia zawodowego, specjalistycznej wiedzy na bieżąco uaktualnianej i potwierdzonej uprawnieniami zawodowymi. Równie często oczekują zaangażowania, gotowości do kompromisów w sytuacji konfliktu między życiem prywatnym a zawodowym i elastyczności względem formy zatrudnienia i akceptowanego wynagrodzenia.²

4. WARSZAWSKI RYNEK PRACY

Warszawa jest największym pod względem powierzchni i liczby ludności miastem w Polsce³. Miasto to pełni ważne funkcje: polityczne, administracyjne, kulturalne, infrastrukturalne i gospodarcze. Warszawa jest również miejscem koncentracji kapitału zagranicznego i rodzimego, miejscem dobrze rozwiniętego sektora usług oraz największym w kraju ośrodkiem naukowo-badawczym. To właśnie w Warszawie zlokalizowanych jest najwięcej uczelni wyższych. W roku akademickim 2010/2011 było ich 77.⁴

Według danych Urzędu Statystycznego (Serwis Informacyjny Urzędu Statystycznego w Warszawie) w stolicy na dzień 30 września 2012 r., w rejestrze REGON pozostawało 349.866 podmiotów gospodarki narodowej, co stanowiło 50,7% wszystkich podmiotów gospodarczych województwa mazowieckiego.

¹ „Kompleksowa i prognostyczna informacja o warszawskim rynku pracy”, Warszawa 2009, www.up.warszawa.pl

² j.w.

³ „Powierzchnia i ludność w przekroju terytorialnym w 2009 r.”, www.stat.gov.pl

⁴ Urząd Statystyczny w Warszawie, www.stat.gov.pl/warsz/

**Podmioty gospodarki narodowej pozostające w rejestrze REGON
według form własności**

wyszczególnienie	stan w dniu 30.09.2012 r.	stan w dniu 30.09.2011 r.	30. 09.2011= 100
ogółem	349.866	338.078	103,5
<i>sektor publiczny</i>	4.422	4.407	100,3
w tym:			
- przedsiębiorstwa państwowe	59	63	93,7
- spółki Skarbu Państwa	75	78	96,2
- spółki z przewagą państwowych osób prawnych	223	227	98,2
<i>sektor prywatny</i>	345.444	333.671	103,5
w tym:			
- spółki prywatne	83.596	78.281	106,8
- spółki z przewagą kapitału zagranicznego	19.421	18.101	107,3
- spółdzielnie	1.550	1.557	99,6
- zagraniczne przedsiębiorstwa drobnej wytwórczości	100	100	100
- osoby fizyczne	211.762	208.417	101,6

Źródło: Urząd Statystyczny w Warszawie, Przegląd Statystyczny Warszawa, Rok XXI nr 3/2012 kwartalnik

W porównaniu do września 2011 r. liczba tych podmiotów zwiększyła się o 3,5 % (wrzesień 2011 r. – 338.078 podmiotów). Wśród nich - podobnie jak w latach poprzednich - dominował sektor prywatny – 98,7% firm.

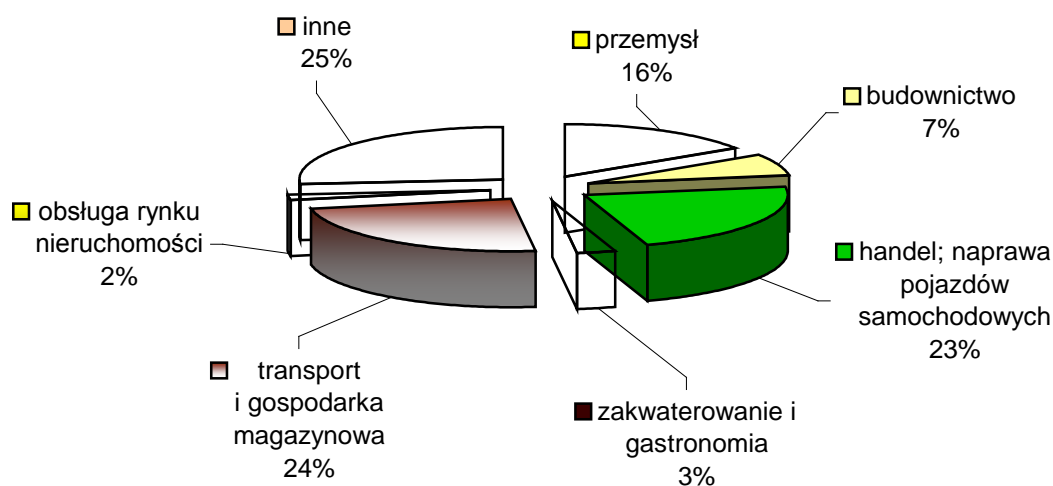
Podmioty gospodarki narodowej pozostające w rejestrze REGON według sekcji

Wyszczególnienie	30.09.2012	30.09.2011	2012-2011	30.09.2011=100
Ogółem	349.866	338.078	11.788	103,5%
Rolnictwo, leśnictwo, łowiectwo i rybactwo	1.164	1.133	31	102,7%
Przemysł	25.654	24.808	846	103,4%
Budownictwo	28.569	28.054	515	101,8%
Handel; naprawa pojazdów samochodowych	83.756	82.583	1.173	101,4%
Transport i gospodarka magazynowa	21.376	21.758	-382	98,2%
Zakwaterowanie i gastronomia	8.904	8.415	489	105,8%
Informacja i komunikacja	23.502	21.766	1.736	108,0%
Działalność finansowa i ubezpieczeniowa	13.844	13.423	421	103,1%
Obsługa rynku nieruchomości	19.425	18.686	739	104,0%
Działalność profesjonalna, naukowa i techniczna	56.921	53.498	3.423	106,4%
Administrowanie i działalność wspierająca	13.686	13.161	525	104,0%
Administracja publiczna i obrona narodowa; obowiązkowe zabezpieczenia społeczne	367	355	12	103,4%
Edukacja	10.756	10.216	540	105,3%
Opieka zdrowotna i pomoc społeczna	14.789	14.057	732	105,2%
Działalność związana z kulturą, rozrywką i rekreacją	5.491	5.281	210	104,0%
Pozostała działalność usługowa	21.516	20.739	777	103,7%

Źródło: Urząd Statystyczny w Warszawie, Przegląd Statystyczny Warszawa, Rok XXI nr 3/2012 kwartalnik oraz Rok XX nr 3/2011, www.stat.gov.pl/urzedz/warsz

Patrząc na podmioty gospodarki narodowej pozostające w rejestrze REGON według sekcji zauważyć można, że najczęściej podmiotów zarejestrowanych jest w sekcji handel; naprawa pojazdów samochodowych. W tej sekcji w ciągu ostatniego roku odnotowano wzrost liczby podmiotów gospodarczych (o 1.173 podmioty), jednak nie był to największy wzrost – największy wzrost odnotowano w sekcji działalność profesjonalna, naukowa i techniczna (o 3.423 podmioty). Natomiast spadek liczby podmiotów odnotowano w sekcji transport i gospodarka magazynowa (o 382 podmioty).

Przeciętne zatrudnienie w sektorze przedsiębiorstw według sekcji w okresie styczeń - wrzesień 2012 r.



Źródło: Urząd Statystyczny w Warszawie, Przegląd Statystyczny Warszawa, Rok XXI nr 3/2012 kwartalnik

Przeciętne zatrudnienie w sektorze przedsiębiorstw w stolicy we wrześniu 2012 r. wynosiło 947,1 tys. osób i było o 3,6 tys., tj. o 0,4% niższe, niż we wrześniu 2011 r. Dla porównania przeciętne zatrudnienie w województwie mazowieckim zmniejszyło się o 0,2%.

W stosunku do okresu styczeń - wrzesień 2011 r. odnotowano wzrost przeciętnego zatrudnienia o 0,3%. Wzrost nastąpił w następujących sekcjach: budownictwo – o 14,8%, handel; naprawa pojazdów – o 1,1%. W pozostałych sekcjach odnotowano spadek przeciętnego zatrudnienia: obsługa rynku nieruchomości – o 9,9%, przemysł – o 0,6%, transport i gospodarka magazynowa – o 0,5%, zakwaterowanie i gastronomia – o 0,4%.

Przeciętne miesięczne wynagrodzenie brutto w sektorze przedsiębiorstw we wrześniu 2012 r. wynosiło 4.758,44 zł i było o 3% wyższe, niż we wrześniu 2011 r. W tym samym okresie przeciętne miesięczne wynagrodzenie brutto w województwie mazowieckim wynosiło 4.443,15 zł i było o 1,9% wyższe w stosunku do analogicznego okresu ubiegłego roku.

W okresie styczeń - wrzesień 2012 r., w stosunku do analogicznego okresu roku poprzedniego, wynagrodzenia wzrosły we wszystkich sekcjach. Największy wzrost odnotowano w następujących sekcjach: obsługa rynku nieruchomości – 9,8%, budownictwo – 4,4%, przemysł – 3,5%, handel; naprawa pojazdów – 3,5%.

We wrześniu 2012 r. przeciętne wynagrodzenie w sektorze prywatnym (5.040,85 zł) było o 27% wyższe niż w sektorze publicznym (3.968,20).⁵

5. ANALIZA ZAWODÓW DEFICYTOWYCH I NADWYŻKOWYCH

Analizując dane zawarte w Tabeli T-II/P-4 „Zawody deficytowe i nadwyżkowe w m.st. Warszawa w 2012 r.” i przyjmując metodykę określoną w wytycznych, należy szczególnie podkreślić, że wśród 1.772 pozycji określających zawody i specjalności na lokalnym rynku pracy - biorąc za podstawę wyliczeń oferty zgłoszone w Urzędzie - deficyt podaży pracy wystąpił w 242 grupach zawodowych, zrównoważenie popytu na pracę i podaży pracy wystąpiło w 49 przypadkach, m.in. były to zawody: kierownik archiwum, lektor języka hiszpańskiego, technik geolog, mistrz produkcji w przemyśle spożywczym, archiwista, sprzątaczką biurowa, specjalista do spraw sprzedaży. Aż w 1.481 przypadkach odnotowujemy mniejsze zapotrzebowanie na prezentowane zawody i specjalności niż odnotowana liczba osób poszukujących pracy w tych grupach.

Dodać należy, że zawody nadwyżkowe i deficytowe są analizowane na podstawie wskaźnika intensywności nadwyżki (deficytu) – W. Wskaźnik ten określa stosunek średniomiesięcznego napływu ofert pracy do średniomiesięcznego napływu osób do bezrobocia w tym samym zawodzie i w tym samym czasookresie. Dla zawodów nadwyżkowych wskaźnik ten przyjmuje wartość $W < 0,9$, dla zawodów w równowadze $W \geq 0,9$, a dla zawodów deficytowych $W > 1,1$.

⁵ Urząd Statystyczny w Warszawie, Przegląd Statystyczny Warszawa, Rok XXI nr 3/2012 kwartalnik

**Ranking 30 zawodów nadwyżkowych wg wskaźnika intensywności nadwyżki
na poziomie 6-cyfrowego kodu zawodu**

Lp	Kod zawodu	Nazwa zawodu	Wskaźnik intensywności nadwyżki zawodów
1	"331403"	Technik ekonomista*	0,0015
2	"721306"	Blacharz samochodowy*	0,0109
3	"221101"	Lekarz	0,0123
4	"713102"	Malarz budowlany	0,0136
5	"311504"	Technik mechanik*	0,0154
6	"721207"	Spawacz ręczny gazowy	0,0161
7	"235107"	Pedagog	0,0174
8	"242222"	Specjalista do spraw organizacji usług gastronomicznych, hotelarskich i turystycznych	0,0177
9	"263102"	Ekonomista	0,0177
10	"732301"	Introligator*	0,0185
11	"264104"	Redaktor wydawniczy	0,0192
12	"713203"	Lakiernik samochodowy	0,0202
13	"263302"	Historyk	0,0204
14	"216101"	Architekt	0,0211
15	"334101"	Kierownik biura	0,0211
16	"311513"	Technik pojazdów samochodowych*	0,0233
17	"711503"	Stolarz budowlany	0,0238
18	"421101"	Asystent usług pocztowych	0,0241
19	"264304"	Tłumacz języka angielskiego	0,025
20	"421103"	Kasjer bankowy	0,025
21	"334302"	Asystent dyrektora	0,0256
22	"432303"	Ekspedytorka	0,0263
23	"723304"	Mechanik maszyn i urządzeń do obróbki metali	0,0278
24	"214503"	Inżynier technologii żywności	0,029
25	"321301"	Technik farmaceutyczny*	0,029
26	"211301"	Chemik	0,0294
27	"753402"	Tapicer*	0,0312
28	"241304"	Specjalista bankowości	0,0316
29	"214907"	Inżynier gospodarki przestrzennej	0,0323
30	"264204"	Redaktor programowy	0,0323

Najniższy wskaźnik intensywności nadwyżki na poziomie 6-cyfrowego kodu zawodu odnotowano m.in. w zawodach: technik ekonomista, blacharz samochodowy, lekarz, malarz budowlany, technik mechanik, spawacz ręczny gazowy, pedagog, specjalista do spraw organizacji usług gastronomicznych i hotelarskich, ekonomista, introligator. W tych zawodach na rynku pracy występuje mniejsze zapotrzebowanie, niż liczba osób poszukujących w nich pracy. Należy zwrócić uwagę na fakt, że zgodnie z zaleceniami Ministerstwa Pracy i Polityki Społecznej zostały pominięte zawody, w których wskaźnik miał wartość 0 oraz zawody, których kod zawodu kończy się cyfrą 90 (Pozostali...).

**Ranking 30 zawodów deficytowych wg wskaźnika intensywności deficytu
na poziomie 6-cyfrowego kodu zawodu**

Lp	Kod zawodu	Nazwa zawodu	Wskaźnik intensywności nadwyżki deficytu
1	"751104"	Rozbieracz - wykrawacz	54
2	"751106"	Ubojowy	54
3	"242104"	Negocjator biznesowy	43
4	"541308"	Pracownik ochrony fizycznej I stopnia	27,125
5	"335601"	Funkcjonariusz służby ochrony	26,2
6	"335203"	Urzędnik podatkowy	22,5
7	"832205"	Taksówkarz	20
8	"432102"	Inwentaryzator	14,5
9	"333204"	Organizator usług konferencyjnych	13
10	"741104"	Elektryk budowlany	13
11	"341202"	Opiekun osoby starszej*	12,6
12	"441202"	Kurier	12,2308
13	"524404"	Telemarketer	11,6812
14	"332201"	Ekspozytor towarów (merchandiser)	11,5
15	"531104"	Opiekunka dziecięca domowa	11,5
16	"712901"	Monter płyt kartonowo - gipsowych	10,75
17	"941101"	Pracownik przygotowujący posiłki typu fast food	10,5625
18	"722103"	Operator pras kuźniczych	10
19	"962201"	Pracownik prac dorywczych	10
20	"323003"	Biomasażysta	9,6667
21	"251102"	Konsultant do spraw systemów teleinformatycznych	9,1429
22	"834101"	Kierowca ciągnika rolniczego	8
23	"522304"	Sprzedawca w branży spożywczej	7,5714
24	"921201"	Pomocniczy robotnik przy hodowli zwierząt	7
25	"911101"	Pomoc domowa	6,8571
26	"821906"	Monter wyrobów z tworzyw sztucznych	6,6667
27	"751105"	Rzeźnik - wędliniarz*	6,5385
28	"722308"	Operator obrabiarek sterowanych numerycznie	6,0769
29	"335301"	Urzędnik ubezpieczeń społecznych	6
30	"831104"	Maszynista pojazdu trakcyjnego	6

Najwyższy wskaźnik intensywności deficytu na poziomie 6-cyfrowego kodu zawodu odnotowano m.in. w zawodach: rozbieracz-wykrawacz, ubojowy, negocjator biznesowy, pracownik ochrony fizycznej I stopnia, funkcjonariusz służby ochrony, urzędnik podatkowy, taksówkarz, inwentaryzator, organizator usług konferencyjnych, elektryk budowlany. W tym przypadku również zgodnie z zaleceniami Ministerstwa Pracy i Polityki Społecznej zostały pominięte zawody, w których wskaźnik miał wartość MAX oraz zawody, których kod zawodu kończy się cyfrą 90 (Pozostali...).

Biorąc pod uwagę ranking zawodów deficytowych i nadwyżkowych w ujęciu 2-cyfrowych grup zawodów (T-II/P-5) najwyższy wskaźnik intensywności deficytu zawodów ma grupa 92 – robotnicy pomocniczy w rolnictwie, leśnictwie i rybołówstwie (23,8750). Dalej ze wskaźnikiem

5,0000 plasują się rolnicy i rybacy pracujący na własne potrzeby; pracownicy pomocniczy przygotowujący posiłki – 1,8443, pozostali pracownicy obsługi biura – 1,6686, pracownicy opieki osobistej i pokrewni – 1,6076, specjaliści do spraw technologii informacyjno-komunikacyjnych – 1,5789.

Wskaźnik równy 0 odnotowano w 3 grupach zawodów: leśnicy i rybacy, oficerowie sił zbrojnych, żołnierze szeregowi. Pozostałe grupy zawodowe miały wskaźnik zawierający się w przedziale 0,0731 – 1,5000.

Omawiając 413 czterocyfrowych grup zawodów i specjalności wskaźnik intensywności nadwyżki lub deficytu zawodów aż w 89 przypadkach równy był 0,0000, natomiast w 7 przypadkach miał wartość MAX. Niski wskaźnik intensywności nadwyżki odnotowano w grupach zawodów: średni personel do spraw statystyki i dziedzin pokrewnych – 0,0029, intrologatorzy i pokrewni – 0,0048, filozofowie, historycy i politolodzy – 0,0056, specjaliści w zakresie rolnictwa, leśnictwa, pokrewni – 0,0083, mistrzowie produkcji w przemyśle przetwórczym – 0,0088.

Wśród pozostałych na szczególną uwagę zasługują wysokie wskaźniki intensywności deficytu w następujących grupach zawodowych: robotnicy czyszczący konstrukcje budowlane i pokrewni – 36,1429, pracownicy usług osobistych gdzie indziej niesklasyfikowani – 30,000, robotnicy pomocniczy w ogrodnictwie i sadownictwie – 26,1429, rolnicy upraw polowych – 23,0000, funkcjonariusze służby więziennej – 20,2857.

Tabela T-II/P-7 obejmująca ranking zawodów generujących długotrwałe bezrobocie każe nam wskazać kilka grup zawodów, które są postrzegane jako potencjalne źródło przyszłego napływu osób bezrobotnych. Tu można wskazać grupy zawodów: żołnierze szeregowi, leśnicy i rybacy, elektrycy i elektronicy, monterzy.

Analizując dalej wspomniany aspekt i biorąc pod uwagę bardziej szczegółowe – elementarne grupy zawodów należy zwrócić uwagę na fakt, że wskaźnik długotrwałego bezrobocia osiągnął wartość 1 w 13 na 408 grup zawodów określonych w ramach tej klasyfikacji. Są wśród nich m.in.: agenci do spraw rynku nieruchomości, kierownicy w instytucjach edukacyjnych, pielęgniarki specjalistki, żołnierze szeregowi, monterzy budownictwa wodnego, rolnicy upraw mieszanych.

Natomiast na drugim biegunie ze wskaźnikiem równym 0,0000 jest 51 elementarnych grup zawodów, obejmujących m.in. meteorolodzy, technicy leśnictwa, optometryści, specjaliści ratownictwa medycznego, funkcjonariusze służby więziennej, maszyniści kolejowi i metra, sadownicy, pomocnicy biblioteczni, sortowacze odpadów.

Na uwagę zasługuje również bardzo niski wskaźnik generujący potencjalnie długotrwałe bezrobocie m.in. w zawodach takich, jak: lekarze bez specjalizacji lub w trakcie specjalizacji, lektorzy języków obcych, pracownicy centrów obsługi telefonicznej (pracownicy call center), pracownicy obsługi placowej, wydawcy posiłków, agenci sprzedaży bezpośredniej.

Tu należy zwrócić uwagę, że wszystkie dane dotyczą tylko bezrobocia rejestrowanego i ofert pracy, które wpłynęły do Urzędu co nie oddaje w pełni obrazu stołecznego rynku pracy. Wiele informacji o rzeczywistym zapotrzebowaniu na pracowników nie trafia do Urzędu i nie znajduje swojego odzwierciedlenia w analizowanych danych statystycznych. Sama analiza ilościowa nie jest wystarczająca, aby móc przedstawić pełny obraz sytuacji. Zaproponowane wskaźniki również zaburzają obraz lokalnego rynku pracy, a ich analiza może doprowadzić do mylnych wniosków. Wskaźnik długotrwałego bezrobocia w zawodzie tak naprawdę nic nam nie mówi o potencjalnych źródłach długotrwałego bezrobocia, gdyż wystarczy, że chociaż jedna osoba będzie pozostawała w rejestrze Urzędu dłużej niż 12 miesięcy, wskaźnik będzie miał wartość 1, czyli wskaże dany zawód jako potencjalne źródło długotrwałego bezrobocia. Dodać należy, że zaproponowany i analizowany wskaźnik intensywności nadwyżki (deficytu) nie pokazuje skali problemu, a jedynie pokazuje proporcje pomiędzy średnią liczbą ofert zgłoszonych w danym okresie do średniej miesięcznej liczby zarejestrowanych osób bezrobotnych w danym okresie.

Kolejnym istotnym zbiorem danych podlegającym analizie są liczby obrazujące strukturę bezrobotnych i ofert pracy według PKD (T-II/P-9a). W 2012 r. zarejestrowało się najwięcej osób, które zakończyły pracę w handlu hurtowym i detalicznym, naprawach pojazdów samochodowych, włączając motocykle (wskaźnik 12,0641), pozostałej działalności usługowej (wskaźnik 5,6665), działalności profesjonalnej, naukowej i technicznej (wskaźnik 5,2379), przetwórstwie przemysłowym (wskaźnik 4,9637).

Wysoki wskaźnik ofert zatrudnienia przypadła w sekcjach PKD: działalność w zakresie usług administrowania i działalność wspierająca (wskaźnik 22,7471), handel hurtowy i detaliczny; naprawa pojazdów samochodowych, włączając motocykle (wskaźnik 12,8122), transport i gospodarka magazynowa (wskaźnik 8,7917), działalność profesjonalna, naukowa i techniczna (wskaźnik 8,2611), działalność związana z zakwaterowaniem i usługami gastronomicznymi (wskaźnik 7,1912), przetwórstwo przemysłowe (wskaźnik 6,4492), informacja i komunikacja (wskaźnik 6,4104).

6. WNIOSKI

Obraz warszawskiego rynku pracy z perspektywy danych statystycznych urzędu pracy nie zmienia się znacząco w kolejnych okresach sprawozdawczych. W przedstawionej analizie, w porównaniu do poprzednich, cały czas obserwowane są te same zawody i grupy zawodów wymieniane w poszczególnych częściach raportu, a przedstawiona powyżej analiza zawodów deficytowych i nadwyżkowych, będąca wynikiem zastosowanych sposobów liczenia wskaźników nie może wskazywać głównych kierunków problemowych. Przedstawiona analiza nie ukazuje pełnego obrazu lokalnego rynku pracy. W niniejszym opracowaniu analizowane są tylko dane, które były dostępne w systemie informatycznym Syriusz^{Std}.

A zatem analizie podlega to, co wynika z dokumentacji przedstawionej przez osoby bezrobotne lub pracodawców, którzy zetknęli się z Urzędem i nie ma możliwości włączenia w badanie osób, które w rzeczywistości nie pracują, jednak nie pozostają w oficjalnych rejestrach, ani licznych propozycji ofert pracy funkcjonujących na warszawskim rynku pracy.

Również gdy idzie o oferty zatrudnienia można mówić tylko o danych, jakie można odczytać z propozycji pozostających w dyspozycji Urzędu. Jak wiadomo w Warszawie istnieje wiele firm zajmujących się pośrednictwem pracy. Najskuteczniejszą formą pozyskiwania pracowników jest networking. Ponadto pracodawcy zgłaszają swoje zapotrzebowanie na pracowników w internecie lub w prasie. Wiele informacji o rzeczywistym popycie na pracę nie trafia do Urzędu i nie znajduje swojego odzwierciedlenia w dokonanej analizie. Panuje również stereotyp rozpowszechniany przez media masowego przekazu, że w Urzędzie nie można znaleźć dobrego pracownika. Stereotyp ten wpływa na fakt, że pracodawcy nie chcą realizować ofert pracy za pośrednictwem Urzędu.

W rejestrze Urzędu nadal pozostaje wiele osób bezrobotnych, które wykazują bierną postawę, zainteresowanych najczęściej uzyskaniem ubezpieczenia zdrowotnego dla siebie i rodziny. Często też posiadają kwalifikacje i kompetencje nieadekwatne do aktualnych potrzeb rynku pracy.

Pośród wielu przyczyn pozostawania bez pracy najważniejsze to brak doświadczenia, motywacji, chęci uczenia się i podnoszenia kwalifikacji, umiejętności samodzielnego poszukiwania pracy, sumienności, rzetelności czyli zestaw cech, których zbadanie metodą ilościową nie jest możliwe.

Warszawa, jako metropolia rozwija się i realizuje inwestycje, które generują miejsca pracy w bardzo określonych zawodach, najczęściej wymagających wysokich kwalifikacji.

Analiza suchych liczb i wskaźników pokazuje tylko wycinek problemu i nie diagnozuje jego przyczyn. Analiza ilościowa nie dostarcza kompleksowej wiedzy o przyczynach pozostawania bez pracy, czy też niechęci do podnoszenia kwalifikacji, które można zbadać technikami jakościowymi. Wyciągnięcie zatem wniosków z opracowań ilościowych zawsze będzie obciążone błędem i stanowić będzie jedynie częściową diagnozę, do której należy zawsze dodać wiedzę i spostrzeżenia specjalistów zajmujących się problematyką rynku pracy.