



Urząd Pracy
m.st. Warszawy



RANKING ZAWODÓW DEFICYTOWYCH I NADWYŻKOWYCH W MIEŚCIE STOŁECZNYM WARSZAWA 2018

Warszawa, czerwiec 2019 r.



1. WSTĘP

Cel opracowania Rankingu jest zgodny z założeniami prowadzenia monitoringu zawodów deficytowych i nadwyżkowych.

Poniższe opracowanie zawiera analizę skali i struktury bezrobocia w zawodach oraz popytu na pracę, jak również analizę zawodów wykazujących deficytowość, jak i nadwyżkę pracowników w mieście stołecznym Warszawa.

Specyfika i wyjątkowość Warszawy nie są właściwą miarą czy punktem odniesienia dla pozostałych regionów Polski, a prowadzone na bieżąco, cykliczne analizy zjawisk czy tendencji zachodzących na obszarze stołecznego rynku pracy pokazują, że Warszawa to chłonny, atrakcyjny pod każdym względem i stale rozwijający się rynek pracy. W czerwcu 2018 r. Warszawa zwyciężyła w rankingu Miasta Przyjazne dla Biznesu organizowanym przez miesięcznik Forbes. Jak można przeczytać w uzasadnieniu: „pod względem aktywności gospodarowania wśród największych miast niekwestionowanym liderem jest i długo jeszcze będzie Warszawa. Liczba zarejestrowanych w niej firm w przeliczeniu na 1000 mieszkańców jest o 70 proc. wyższa niż w drugim Poznaniu i około dwóch razy większa niż w kolejnych na liście Wrocławiu i Krakowie”¹

Co najważniejsze, „w najnowszym rankingu fDi Magazine, prezentującym najlepsze polskie miasta przyszłości 2019/2020, stolica została ponownie wyróżniona za potencjał gospodarczy, **kapitał ludzki** i jakość życia oraz dostępność. Warszawa została również uznana najbardziej przyjaznym miastem dla biznesu”²

Podstawą niniejszego opracowania są dane zawarte: w załączniku 3 - „Bezrobotni oraz oferty pracy według zawodów i specjalności” - do sprawozdania MRPiPS - 01 o rynku pracy, za okres 01.01.2018 r. - 31.12.2018 r. Urzędu Pracy m.st. Warszawy oraz „Raport Urzędu Pracy m.st. Warszawy 2018 r.”.

Niniejsze opracowanie przygotowano na podstawie danych przekazanych przez Ministerstwo Rodziny Pracy i Polityki Społecznej.

¹ <https://www.forbes.pl/rankingi/miasta-przyjazne-dla-biznesu-ranking-forbesa/xbf6f0g>

² <https://warszawa.tvp.pl/41351106/ranking-polskich-miast-przyszlosci-warszawa-znow-liderem>

2. WARSZAWSKI RYNEK PRACY

Stolica pełni ważne funkcje: administracyjne, gospodarcze, polityczne, kulturalne i infrastrukturalne. Jest miejscem koncentracji kapitału zagranicznego i rodzimego, dobrze rozwiniętego sektora usług oraz największym w kraju ośrodkiem naukowo-badawczym, w którym usytuowanych jest najwięcej uczelni wyższych.

„W końcu grudnia 2018 r. w rejestrze REGON na terenie m.st. Warszawy zarejestrowane były 433 823 podmioty gospodarki narodowej (bez osób prowadzących gospodarstwa indywidualne w rolnictwie), które stanowiły 53,1% ogółu podmiotów zarejestrowanych w województwie mazowieckim. W stosunku do grudnia 2017 r. liczba podmiotów gospodarki narodowej zmniejszyła się o 853, tj. o 0,2%.”³

Podmioty gospodarki narodowej pozostające w rejestrze REGON według form własności*

wyszczególnienie	stan w dniu 31.12.2018 r.	stan w dniu 31.12.2017 r.	31.12.2017=100
ogółem	433 823	434 676	99,8
w tym:			
Przedsiębiorstwa państwowe	10	51	19,6
Spółki	159 365	168 698	94,05
w tym:			
handlowe	126 471	135 590	93,0
cywilne	32 880	32 734	100,4
Spółdzielnie	839	1 552	54,1
Fundacje	6 325	7 021	91,5
Stowarzyszenia i organizacje społ.	6 423	7 598	90,0
Osoby prowadzące działalność gosp.	242 003	231 545	104,5

Źródło: Urząd Statystyczny w Warszawie, Przegląd Statystyczny Warszawa, Rocznik XXVII, nr 4, 2018 r.

„Na dzień 31 grudnia 2018 r. najliczniejszą grupę wśród podmiotów gospodarczych stanowiły osoby fizyczne prowadzące działalność gospodarczą (55,8%). W odniesieniu do analogicznego okresu roku ubiegłego największą dynamikę odnotowano w wyżej wymienionej grupie tj. o 4,5% więcej niż przed rokiem. Oprócz osób fizycznych prowadzących działalność gospodarczą znaczącą grupę stanowiły także spółki handlowe (126 471, tj. 29,2% ogółu podmiotów), których liczba na przestrzeni roku zmniejszyła się o 7,0%. W końcu grudnia 2018 r. w m.st. Warszawie zarejestrowane były 6 423 fundacje, co w ujęciu rocznym dało spadek o 8,5%. W rejestrze REGON wpisanych było 6 838

³ Urząd Statystyczny w Warszawie, Przegląd Statystyczny Warszawa, Rocznik XXVII, nr 4, 2018 r.

stowarzyszeń i organizacji społecznych, tj. o 10,0% mniej niż w końcu grudnia 2017 r. Liczba spółdzielni (839) zmniejszyła się o 45,9%, a przedsiębiorstw państwowych (10) o 80,4%.”⁴

Podmioty gospodarki narodowej pozostające w rejestrze REGON według sekcji

Wyszczególnienie	31.12.2018	31.12.2017	2018-2017	31.12.2017=100 (w %)
Ogółem	433 823	434 676	-853	99,8%
Rolnictwo, leśnictwo, łowiectwo i rybactwo	1 210	1 301	-91	93,0%
Przemysł	26 916	28 510	-1 594	94,4%
Budownictwo	31 362	31 612	-250	99,2%
Handel; naprawa pojazdów samochodowych	85 182	92 405	-7 223	92,2%
Transport i gospodarka magazynowa	21 495	21 318	177	100,8%
Zakwaterowanie i gastronomia	12 201	11 760	441	103,8%
Informacja i komunikacja	40 396	37 717	2 679	107,1%
Działalność finansowa i ubezpieczeniowa	16 222	16 171	51	100,3%
Obsługa rynku nieruchomości	26 478	25 645	833	103,2%
Działalność profesjonalna, naukowa i techniczna	82 990	80 516	2 474	103,1%
Administrowanie i działalność wspierająca	20 624	19 720	904	104,6%
Administracja publiczna i obrona narodowa; obowiązkowe zabezpieczenia społeczne	399	402	-3	99,3%
Edukacja	15 220	14 401	819	105,7%
Opieka zdrowotna i pomoc społeczna	19 746	18 866	880	104,7%
Działalność związana z kulturą, rozrywką i rekreacją	7 248	7 250	-2	100,0%
Pozostała działalność usługowa	25 893	26 852	-959	96,4%

Źródło: Urząd Statystyczny w Warszawie, Przegląd Statystyczny Warszawa, Rocznik XXVII, nr 4, 2018 r.

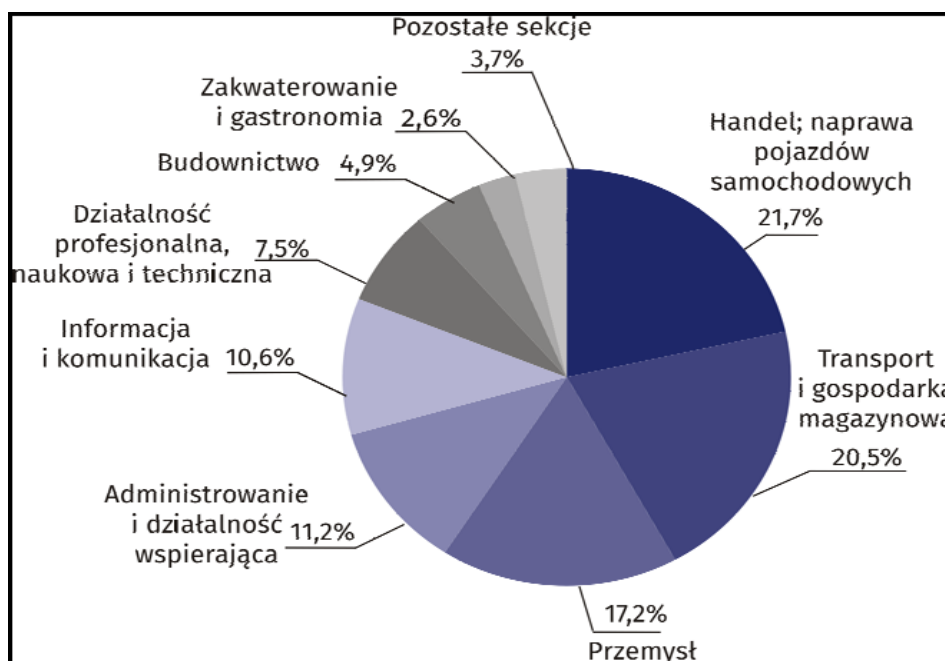
„W grudniu 2018 r. wśród podmiotów gospodarki narodowej w m.st. Warszawa największy odsetek stanowiły jednostki funkcjonujące w sekcjach związanych z: handlem; naprawą pojazdów samochodowych (19,6%), działalnością, nauką i techniczną (19,1%), informacją i komunikacją (9,3%), budownictwem (7,2%), obsługą rynku nieruchomości (6,1%).

⁴ Urząd Statystyczny w Warszawie, Przegląd Statystyczny Warszawa, Rocznik XXVII, nr 4, 2018 r.

W skali roku największy spadek liczby podmiotów wystąpił w sekcjach: górnictwo i wydobywanie (o 9,5%), handel; naprawa pojazdów samochodowych (o 7,8%), rolnictwo, leśnictwo, łowiectwo i rybactwo (o 7,0%), przetwórstwo przemysłowe (o 6,4%), pozostała działalność usługowa (o 3,6%), dostawa wody; gospodarka ściekami i odpadami; rekultywacja (o 2,9%).

Wzrost liczby podmiotów odnotowano w sekcjach: informacja i komunikacja (o 7,1%), edukacja (o 5,7%), wytwarzanie i zaopatrywanie w energię elektryczną, gaz, parę wodną i gorącą wodę (o 5,2%), opieka zdrowotna i pomoc społeczna (o 4,7%), administrowanie i działalność wspierająca (o 4,6%), zakwaterowanie i gastronomia (o 3,8%), obsługa rynku nieruchomości (o 3,2%), działalność profesjonalna, naukowa i techniczna (o 3,1%)”.⁵

Struktura przeciętnego zatrudnienia według sekcji PKD w grudniu 2018 r.



Źródło: Statystyka Warszawy Nr 12/2018

„Przeciętne zatrudnienie w sektorze przedsiębiorstw w m.st. Warszawa w grudniu 2018 r. wyniosło 1 073,5 tys. osób i było o 3,7 tys. osób, tj. o 0,3% wyższe niż w listopadzie 2018 r. oraz o 28,5 tys. osób, tj. o 2,7% wyższe niż w grudniu 2017 r. W stosunku do grudnia 2017 r. wzrost przeciętnego zatrudnienia odnotowano w sekcjach: działalność profesjonalna, naukowa i techniczna (o 9,1%), budownictwo (o 6,4%), transport i gospodarka magazynowa (o 3,7%), handel; naprawa pojazdów samochodowych (o 3,0%), informacja i komunikacja (o 2,7%), przemysł (o 2,6%), obsługa rynku nieruchomości (o 1,5%), działalność związana

⁵ Urząd Statystyczny w Warszawie, Przegląd Statystyczny Warszawa, Rocznik XXVII, nr 4, 2018 r.

z kulturą, rozrywką i rekreacją (o 0,9%), zakwaterowanie i gastronomia (o 0,8%). Spadek przeciętnego zatrudnienia wystąpił w sekcji administrowanie i działalność wspierająca (o 3,1%)”.⁶ „W m.st. Warszawa przeciętne miesięczne wynagrodzenie brutto w sektorze przedsiębiorstw w grudniu 2018 r. wyniosło 6 453,48 zł i było o 4,1% wyższe w stosunku do poprzedniego miesiąca i o 4,0% wyższe niż w analogicznym okresie 2017 r. W stosunku do grudnia 2017 r. wzrost przeciętnego wynagrodzenia brutto odnotowano w sekcjach: zakwaterowanie i gastronomia (o 12,6%), administrowanie i działalność wspierająca (o 7,9%), informacja i komunikacja oraz obsługa rynku nieruchomości (po 6,7%), handel; naprawa pojazdów samochodowych (o 6,2%), transport i gospodarka magazynowa (o 1,3%), przemysł (o 0,7%), działalność związana z kulturą, rozrywką i rekreacją (o 0,2%), działalność profesjonalna, naukowa i techniczna (o 0,1%)”.⁷

„W najnowszym rankingu fDi Magazine, prezentującym najlepsze polskie miasta przyszłości 2019/2020, stolica została ponownie wyróżniona za potencjał gospodarczy, kapitał ludzki i jakość życia oraz dostępność. Warszawa została również uznana najbardziej przyjaznym miastem dla biznesu. Prestiżowy ranking, przygotowany przez analityków z grupy Financial Times, ocenia atrakcyjność miast dla bezpośrednich inwestycji zagranicznych – fdi (ang. foreign direct investment). Jak podają autorzy publikacji, Warszawa w latach 2014-2018 przyciągnęła więcej inwestorów niż jakiegokolwiek inne polskie miasto. W stolicy pojawiły się aż 262 projekty fdi. Dla porównania w Krakowie w tym samym czasie pojawiło się ich 95, a we Wrocławiu – 91. Warszawa odnotowała wzrost liczby inwestycji w działach sprzedaży, marketingu i wsparcia oraz usług biznesowych.

W rankingu polskich miast przyszłości Warszawa została doceniona za potencjał gospodarczy oraz kapitał ludzki i jakość życia. Stolica zwyciężyła również w kategorii związanej z infrastrukturą i dostępnością transportową, a także została uznana najbardziej przyjaznym miastem dla biznesu. Analitycy podkreślają, że inwestorzy podejmując decyzję o rozpoczęciu działalności w stolicy, kierują się między innymi dostępem do wykwalifikowanej i doświadczonej kadry. Rynek warszawski to kompetentny kapitał ludzki, o czym świadczy najwyższa w całym kraju liczba uczelni oraz największa liczba studentów kształcących się na kierunkach językowych.”⁸

„Warszawa jest wiarygodnym i stabilnym partnerem do inwestycji długoterminowych. Świadczą o tym oceny ratingowe. W 2018 r. Fitch Ratings podtrzymał Warszawie nadany rok wcześniej długoterminowy rating w walucie krajowej (Issuer Default Rating - IDR) na poziomie „A-“. Dodatkowo potwierdził także długoterminowy rating krajowy „AAA(pol)”

⁶ Statystyka Warszawy Nr 12/2018

⁷ Statystyka Warszawy Nr 12/2018

⁸ <https://warszawa.tvp.pl/41351106/ranking-polskich-miast-przyszlosci-warszawa-znow-liderem>

dla programu emisji obligacji do kwoty 4 mld zł oraz wszystkich emisji dokonanych przez Warszawę w ramach tego programu.”⁹ „Decyzje ratingowe odzwierciedlają pogląd Fitch, że w średnim okresie m.st. Warszawa utrzyma dobre wyniki operacyjne oraz bezpieczne wskaźniki długu. Decyzja bierze również pod uwagę wysoki poziom gotówki, który zabezpiecza obsługę zadłużenia oraz bogatą i zróżnicowaną gospodarkę lokalną z mocną bazą podatkową. Uwzględnia ona także spodziewany wzrost zobowiązań bezpośrednich i pośrednich Miasta związanych z nowymi inwestycjami.”¹⁰

„Pod koniec 2018 roku Agencja Moody’s potwierdziła ocenę wiarygodności kredytowej Warszawy, wyznaczonej w skali międzynarodowej na poziomie A2 z perspektywą stabilną. Jest to najwyższa możliwa do osiągnięcia ocena równa ocenie ratingowej Polski, ponieważ rating państwa wyznacza górny pułap ocen możliwych do uzyskania przez podmioty z danego kraju (tzw. sovereign ceiling).”¹¹

„Kluczowe przesłanki dla nadania przez agencję ratingu obejmują m.in. bezpieczny model zarządzania finansami Warszawy, umiarkowany poziom zadłużenia, wysoką zdolność do finansowania zadań inwestycyjnych ze środków własnych oraz stabilny poziom płynności finansowej.”¹²

„Na uwagę zasługuje również *Ranking Polskich Miast Zrównoważonych* przygotowany przez firmę Arcadis, w którym Warszawa osiągnęła najlepsze wyniki w obszarach: społecznym, środowiskowym i gospodarczym. Zestawienie przygotowano na podstawie 45 wskaźników, zgrupowanych w trzech obszarach. Ranking porównuje, które miasta i na jakich polach radzą sobie najlepiej.¹³ Jak można przeczytać w raporcie Warszawa „skutecznie realizuje inwestycje zmieniające jej oblicze w kierunku miasta nowoczesnego i przyjaznego, na kształt innych metropolii europejskich. Rosnąca liczba podmiotów gospodarczych oraz najwyższy odsetek osób prowadzących działalność gospodarczą potwierdzają wysoki poziom rozwoju gospodarczego stolicy. Ostatnie kilkanaście lat to także wielki boom inwestycyjny Warszawy, szczególnie w obszarze infrastruktury komunikacyjnej. Do najważniejszych inwestycji należą oddanie do użytku centralnego odcinka drugiej linii metra i jego dalsza rozbudowa oraz kontynuacja budowy Południowej Obwodnicy Warszawy.(...) Dostęp do bogatego rynku pracowników, bliskość administracji centralnej oraz nowoczesna architektura przyciągają do Warszawy międzynarodowy biznes.”¹⁴

⁹ <http://www.propertynews.pl/finanse/warszawa-stabilna-finansowo,69787.html>

¹⁰ <https://www.fitchratings.com/site/pr/1034620>

¹¹ <http://www.propertynews.pl/finanse/warszawa-stabilna-finansowo,69787.html>

¹² tamże

¹³ <http://www.um.warszawa.pl/aktualnosci/warszawa-liderem-rankingu-polskich-miast-zr-wnowa-onych>

¹⁴ <https://www.arcadis.com/media/6/0/D/%7B60DA8546-A735-430A-BF9A-6114B0362FD7%7DRanking%20Polskich%20Miast%20Zrownowazonych%20Arcadis%20FINAL.pdf>

3. ANALIZA BEZROBOCIA WG ZAWODÓW (GRUP ZAWODÓW)

**Bezrobotni wg zawodów w Warszawie (wybrane grupy) - stan na koniec 2018 r.
(kody 6 cyfrowe)**

I.p.	kod	zawód	stan na koniec okresu Bezrobotni	stan na koniec okresu Bezrobotni absolwenci	stan na koniec okresu Bezrobotni długotrwale
1	522301	Sprzedawca*	867	4	529
2	411090	Pozostali pracownicy obsługi biurowej	547	4	232
3	522390	Pozostali sprzedawcy sklepowi (ekspedienci)	344	2	104
4	411004	Technik prac biurowych*	341	2	240
5	263102	Ekonomista	325	4	151
6	515303	Robotnik gospodarczy	308	3	161
7	911207	Sprzątaczką biurowa	265	0	151
8	432103	Magazynier	249	1	102
9	331403	Technik ekonomista*	244	3	123
10	332203	Przedstawiciel handlowy	218	2	97
11	331301	Księgowy	190	0	97
12	524902	Doradca klienta	179	3	61
13	243106	Specjalista do spraw marketingu i handlu	178	0	94
14	523002	Kasjer handlowy	177	0	85
15	311504	Technik mechanik*	170	1	92
16	832203	Kierowca samochodu osobowego	152	1	77
17	412001	Sekretarka	146	2	68
18	931301	Pomocniczy robotnik budowlany	144	0	71
19	722204	Ślusarz*	134	0	77
20	541390	Pozostali pracownicy ochrony osób i mienia	132	1	65
21	241304	Specjalista bankowości	131	0	66
22	513101	Kelner*	126	0	47
23	243305	Specjalista do spraw sprzedaży	122	4	56
24	522305	Technik handlowiec*	120	0	74
25	941201	Pomoc kuchenna	116	0	48
26	261990	Pozostali specjaliści z dziedziny prawa gdzie indziej niesklasyfikowani	111	16	32
27	422602	Recepcjonista	105	4	40
28	512001	Kucharz*	102	3	36
29	723105	Mechanik samochodów osobowych	96	1	39
30	221101	Lekarz	95	2	5

31	833203	Kierowca samochodu ciężarowego	93	0	46
32	242217	Specjalista administracji publicznej	92	4	49
33	933304	Robotnik magazynowy	92	0	50
34	522303	Sprzedawca w branży przemysłowej	85	3	21
35	522304	Sprzedawca w branży spożywczej	85	0	28
36	911290	Pozostałe pomoce i sprzętaczki biurowe, hotelowe i podobne	83	0	41
37	713102	Malarz budowlany	81	0	54
38	143990	Pozostali kierownicy do spraw innych typów usług gdzie indziej niesklasyfikowani	80	0	37
39	514101	Fryzjer*	80	2	37
40	235921	Pedagog	78	5	29
41	832202	Kierowca samochodu dostawczego	77	0	35
42	263401	Psycholog	73	3	30
43	242113	Specjalista do spraw organizacji usług gastronomicznych, hotelowych i turystycznych	72	1	25
44	541307	Pracownik ochrony fizycznej	71	0	27
45	712601	Hydraulik	71	0	38
46	121303	Naczelnik / kierownik wydziału	69	1	36
47	251902	Specjalista zastosowań informatyki	68	3	32
48	332302	Zaopatrzeniowiec	66	0	35
49	962902	Dozorca	66	0	34
50	241306	Analitik finansowy	59	0	26
51	242190	Pozostali specjaliści do spraw zarządzania i organizacji	58	4	20
52	723103	Mechanik pojazdów samochodowych*	58	0	26
53	351203	Technik informatyk*	57	3	18
54	741207	Elektromonter (elektryk) zakładowy	56	0	29
55	216101	Architekt	55	2	22
56	932101	Pakowacz ręczny	54	0	23
57	263304	Politolog	53	2	27
58	513202	Barman	53	0	19
59	264201	Dziennikarz	52	0	22
60	334101	Kierownik biura	52	0	33

Na koniec grudnia 2018 r. w Urzędzie Pracy m.st. Warszawy zarejestrowane były 19 382 osoby bezrobotne tj. o 6 674 mniej w porównaniu z analogicznym okresem roku ubiegłego. W Warszawie reprezentowane są grupy zawodowe i specjalności, które od lat generują stały napływ bezrobotnych, a jednocześnie dużą grupę stanowią osoby reprezentujące zawody stale poszukiwane na stołecznym rynku pracy.

Biorąc zatem pod uwagę wartości bezwzględne należy podkreślić, że wśród 1 943 pozycji znajdujących się w tabeli „Roczna informacja sygnalna - szczegółowe dane” - określająca zawody bezrobotnych, w 594 przypadkach nie odnotowaliśmy reprezentantów danego zawodu, a nadal najliczniejszą grupą wśród osób bezrobotnych są osoby bez zawodu. tj. 2 289 osób (t.j. 11,80% ogółu zarejestrowanych) stan na 31.12.2018 r.

Poniżej przedstawimy podział według poziomu wykształcenia bezrobotnych, w tym bezrobotnych bez zawodu .

Bezrobotni bez zawodu w 2018 roku

Wyszczególnienie	Bezrobotni ogółem	w tym bezrobotni bez zawodu	Odsetek bezrobotnych bez zawodu (%)*
Ogółem	19 382	2 289	11,80%
wg poziomu wykształcenia:			
gimnazjalne i poniżej	4 452	1 598	35,89%
zasadnicze zawodowe	2 179	23	1,06%
średnie ogólnokształcące	2 206	495	22,43%
policealne i średnie zawodowe	4 126	99	2,40%
wyższe	6 419	74	1,15%

Biorąc pod uwagę 6- cyfrowe kody zawodów najliczniejszą grupę zarejestrowanych osób bezrobotnych stanowią osoby deklarujące zawód: sprzedawca (867 osób), pozostali pracownicy obsługi biurowej (547 osób), pozostali sprzedawcy sklepowi (ekspedienci) (344 osoby), technik prac biurowych (341 osób), ekonomista (325 osób), robotnik gospodarczy (308 osób), sprzątaczką biurową (265 osób).

Podobnie sytuacja przedstawia się wśród osób długotrwale bezrobotnych. Najwięcej z nich deklaruje zawód: sprzedawcy (529 osób), technika prac biurowych (240 osób), pozostałych pracowników obsługi biurowej (232 osoby), robotnika gospodarczego (161 osób), ekonomisty (151 osób).

W przypadku absolwentów, jeśli można mówić o jakiegokolwiek „grupie” zawodów to należy wskazać: pozostałych specjalistów z dziedziny prawa gdzie indziej niesklasyfikowani (grupa reprezentowana przez 16 osób) oraz kiluosobowe grupy zarejestrowanych pedagogów (5 osób), pozostałych pracowników obsługi biurowej (4 osoby), sprzedawców (4 osoby), ekonomistów (4 osoby).

Kolejnym elementem analizy jest badanie struktury bezrobocia wg tzw. dużych grup zawodowych.

**Bezrobotni wg zawodów w Warszawie (wybrane grupy) - stan na koniec 2018 r.
(kody 4 cyfrowe)**

I.p.	Kod	Elementarne grupy zawodów	stan na koniec okresu Bezrobotni ogółem	stan na koniec okresu Bezrobotni absolwenci	stan na koniec okresu Bezrobotni długotrwale
1	5223	Sprzedawcy sklepowi (ekspedienci)	1514	9	762
2	4110	Pracownicy obsługi biurowej	890	6	473
3	9112	Pomoce i sprzątaczkę biurowe, hotelowe i pokrewne	406	0	220
4	5153	Gospodarze budynków	334	3	174
5	2631	Ekonomiści	329	4	153
6	2431	Specjaliści do spraw reklamy i marketingu	318	2	151
7	1120	Dyrektorzy generalni i zarządzający	316	1	159
8	4321	Magazynierzy i pokrewni	280	1	114
9	2422	Specjaliści do spraw administracji i rozwoju	268	10	118
10	8322	Kierowcy samochodów osobowych i dostawczych	256	1	125
11	3314	Średni personel do spraw statystyki i dziedzin pokrewnych	249	3	126
12	2413	Analitycy finansowi	238	0	110
13	3322	Przedstawiciele handlowi	235	3	102
14	5413	Pracownicy ochrony osób i mienia	227	1	107
15	3115	Technicy mechanicy	222	4	122
16	2433	Specjaliści do spraw sprzedaży (z wyłączeniem technologii informacyjno-komunikacyjnych)	219	6	83
17	2421	Specjaliści do spraw zarządzania i organizacji	210	8	70
18	5230	Kasjerzy i sprzedawcy biletów	208	0	104
19	5249	Pracownicy sprzedaży i pokrewni gdzie indziej niesklasyfikowani	204	3	78
20	7231	Mechanicy pojazdów samochodowych	204	1	84
21	3313	Księgowi	190	0	97
22	7222	Ślusarze i pokrewni	181	0	90
23	2619	Specjaliści z dziedziny prawa gdzie indziej niesklasyfikowani	166	17	66
24	9629	Pracownicy wykonujący prace proste gdzie indziej niesklasyfikowani	165	1	85
25	3343	Pracownicy administracyjni i sekretarze biura zarządu	162	1	77

26	7412	Elektromechanicy i elektrycy	150	0	77
27	4120	Sekretarki (ogólne)	146	2	68
28	5141	Fryzjerzy	145	2	58
29	2359	Specjaliści nauczania i wychowania gdzie indziej niesklasyfikowani	144	7	56
30	9313	Robotnicy wykonujący prace proste w budownictwie ogólnym	144	0	71
31	5120	Kucharze	141	3	43
32	1439	Kierownicy do spraw innych typów usług gdzie indziej niesklasyfikowani	132	0	47
33	2643	Filolodzy i tłumacze	129	9	54
34	4226	Recepcjoniści (z wyłączeniem hotelowych)	127	4	50
35	5131	Kelnerzy	126	0	47
36	7126	Hydraulicy i monterzy rurociągów	125	0	66
37	9333	Robotnicy pracujący przy przeładunku towarów	120	0	62
38	9412	Pomoce kuchenne	120	0	49
39	2330	Nauczyciele gimnazjów i szkół ponadgimnazjalnych (z wyjątkiem nauczycieli kształcenia zawodowego)	114	0	48
40	2633	Filozofowie, historycy i politolodzy	114	4	61
41	1221	Kierownicy do spraw marketingu i sprzedaży	106	3	43
42	2166	Projektanci grafiki i multimediów	100	2	46
43	7223	Ustawiacze i operatorzy obrabiarek do metali i pokrewni	100	0	56
44	5142	Kosmetyczki i pokrewni	99	2	47
45	7131	Malarze budowlani i pokrewni	97	0	62
46	2211	Lekarze bez specjalizacji, w trakcie specjalizacji lub ze specjalizacją I stopnia	95	2	5
47	7512	Piekarze, cukiernicy i pokrewni	95	0	36
48	1213	Kierownicy do spraw strategii i planowania	93	1	48
49	8332	Kierowcy samochodów ciężarowych	93	0	46
50	1219	Kierownicy do spraw obsługi biznesu i zarządzania gdzie indziej niesklasyfikowani	89	1	31
51	2161	Architekci	89	4	36
52	2423	Specjaliści do spraw zarządzania zasobami ludzkimi	86	0	39
53	2634	Psycholodzy i pokrewni	86	4	37
54	9329	Robotnicy wykonujący prace proste w przemyśle gdzie indziej niesklasyfikowani	86	1	38
55	2519	Analitycy systemów komputerowych i programiści gdzie indziej niesklasyfikowani	84	3	38

56	2632	Archeolodzy, socjolodzy i specjaliści dziedzin pokrewnych	77	4	31
57	7522	Stolarze meblowi i pokrewni	77	0	36
58	2642	Dziennikarze	73	2	33
59	3323	Zaopatrzeniowcy	73	0	37
60	3512	Technicy wsparcia informatycznego i technicznego	68	4	21

Wśród 414 pozycji znajdujących się w tabeli „Bezrobotni w 2018 roku według elementarnych grup zawodów” (4 cyfrowe kody zawodów), w 35 przypadkach nie odnotowaliśmy reprezentantów danego zawodu.

Podobnie jak w przypadku grup 6 – cyfrowych najliczniej reprezentowane są grupy zawodowe takie jak:

- sprzedawcy sklepowi (ekspedienci),
- pracownicy obsługi biurowej,
- pomoce i sprzątaczk biurowe, hotelowe i pokrewne,
- gospodarze budynków,
- ekonomiści,
- specjaliści do spraw reklamy i marketingu.

W 2018 r. w Urzędzie Pracy m.st. Warszawy zarejestrowano 34.592 osoby bezrobotne (w tym 16.621 kobiet), czyli:

- o 6.039 bezrobotnych mniej, niż w analogicznym okresie ubiegłego roku,
- o 2.860 bezrobotnych kobiet mniej, niż w analogicznym okresie ubiegłego roku.

W omawianym okresie, w porównaniu do roku 2017, liczba osób rejestrujących się spadła o 6.039. W 2018 r. wśród osób rejestrujących się najliczniejszą grupę stanowiły osoby poprzednio pracujące, ich liczba wynosiła 31.072, co stanowi 89,8% ogółu zarejestrowanych. Bezrobotnych dotychczas niepracujących było 3.520, tj. 10,2 % ogółu napływu. Po raz kolejny zarejestrowano 24.693 osoby (71,4% zarejestrowanych).

Napływ bezrobotnych wg zawodów w Warszawie w 2018 r. (wybrane grupy - kod 6-cyfrowy)

l.p.	kod	zawód	napływ w okresie Bezrobotni	odpływ w okresie Bezrobotni	stan na koniec okresu Bezrobotni
1	522301	Sprzedawca*	1000	1377	867
2	411090	Pozostali pracownicy obsługi biurowej	975	1142	547
3	522390	Pozostali sprzedawcy sklepowi (ekspedienci)	787	780	344
4	432103	Magazynier	515	584	249
5	263102	Ekonomista	495	602	325
6	515303	Robotnik gospodarczy	493	588	308
7	911207	Sprzątaczką biurową	424	566	265
8	524902	Doradca klienta	396	468	179
9	523002	Kasjer handlowy	360	404	177
10	332203	Przedstawiciel handlowy	355	411	218
11	411004	Technik prac biurowych*	319	506	341
12	331403	Technik ekonomista*	316	376	244
13	931301	Pomocniczy robotnik budowlany	275	373	144
14	941201	Pomoc kuchenna	265	310	116
15	261990	Pozostali specjaliści z dziedziny prawa gdzie indziej niesklasyfikowani	254	253	111
16	331301	Księgowy	248	303	190
17	243106	Specjalista do spraw marketingu i handlu	244	280	178
18	513101	Kelner*	242	289	126
19	412001	Sekretarka	239	278	146
20	832203	Kierowca samochodu osobowego	236	319	152
21	311504	Technik mechanik*	213	240	170
22	512001	Kucharz*	211	247	102
23	221101	Lekarz	210	208	95

24	541390	Pozostali pracownicy ochrony osób i mienia	210	250	132
25	243305	Specjalista do spraw sprzedaży	207	260	122
26	722204	Ślusarz*	207	279	134
27	911290	Pozostałe pomoce i sprzętaczki biurowe, hotelowe i podobne	198	231	83
28	422602	Recepcjonista	190	210	105
29	241304	Specjalista bankowości	185	227	131
30	522303	Sprzedawca w branży przemysłowej	177	180	85
31	242113	Specjalista do spraw organizacji usług gastronomicznych, hotelowych i turystycznych	167	174	72
32	522304	Sprzedawca w branży spożywczej	164	177	85
33	723105	Mechanik samochodów osobowych	154	177	96
34	933304	Robotnik magazynowy	151	186	92
35	143990	Pozostali kierownicy do spraw innych typów usług gdzie indziej niesklasyfikowani	149	217	80
36	512090	Pozostali kucharze	147	158	39
37	263401	Psycholog	145	147	73
38	235921	Pedagog	141	145	78
39	242217	Specjalista administracji publicznej	140	171	92
40	514101	Fryzjer*	138	179	80
41	833203	Kierowca samochodu ciężarowego	138	165	93
42	242190	Pozostali specjaliści do spraw zarządzania i organizacji	137	161	58
43	522305	Technik handlowiec*	132	156	120
44	832202	Kierowca samochodu dostawczego	126	146	77
45	541307	Pracownik ochrony fizycznej	119	132	71
46	712601	Hydraulik	117	143	71
47	351203	Technik informatyk*	113	123	57
48	713102	Malarz budowlany	109	161	81
49	121303	Naczelnik / kierownik wydziału	107	137	69
50	216101	Architekt	105	101	55
51	422201	Pracownik centrum obsługi telefonicznej (pracownik call center)	105	123	39
52	251902	Specjalista zastosowań informatyki	103	108	68
53	932101	Pakowacz ręczny	101	112	54
54	723103	Mechanik pojazdów samochodowych*	99	120	58
55	242108	Specjalista do spraw logistyki	98	113	45
56	264201	Dziennikarz	96	108	52
57	513202	Barman	96	103	53
58	243304	Specjalista do spraw kluczowych klientów (key account manager)	95	107	50
59	263304	Politolog	94	122	53
60	225101	Lekarz weterynarii	92	102	10

W omawianym okresie zarejestrowało się najwięcej osób reprezentujących zawody: sprzedawca, pozostali pracownicy obsługi biurowej, pozostali sprzedawcy sklepowi (ekspedienci), ekonomiści, magazynierzy, robotnicy gospodarczy, sprzątaczk biurowe, doradcy klienta.

Natomiast najmniejszy napływ odnotowano w grupach, które co do zasady nie występują na warszawskim rynku pracy: pozostali rolnicy produkcji roślinnej i zwierzęcej (1 osoba), drwal/pilarz drzew (1 osoba), robotnik leśny (1 osoba), rybak rybołówstwa morskiego (1 osoba).

Największy odpływ osób bezrobotnych zanotowano w grupach (kod 6 cyfrowy): sprzedawcy, pozostali pracownicy obsługi biurowej, pozostali sprzedawcy sklepowi (ekspedienci), ekonomiści, robotnicy gospodarczy, magazynierzy, sprzątaczk biurowe, technika prac biurowych, doradcy klienta, przedstawiciela handlowego, kasjer handlowy, technik ekonomista, pomocniczy robotnik budowlany, kierowca samochodu osobowego, pomoc kuchenna, księgowy, kelner, a więc zawodach poszukiwanych na stołecznym rynku pracy.

Poniższa tabela przedstawia strukturę napływu i odpływu osób bezrobotnych według dużych grup zawodowych w Warszawie w 2018 r.

Napływ i Odpływ bezrobotnych wg zawodów w Warszawie w 2018 r.
(wybrane grupy - kod 4-cyfrowy)

I.p.	Kod	Elementarne grupy zawodów	napływ w okresie Bezrobotni ogółem	odpływ w okresie Bezrobotni ogółem	stan na koniec okresu Bezrobotni ogółem
1	5223	Sprzedawcy sklepowi (ekspedienci)	2277	2699	1514
2	4110	Pracownicy obsługi biurowej	1301	1664	890
3	9112	Pomoce i sprzątaczk biurowe, hotelowe i pokrewne	708	914	406
4	4321	Magazynierzy i pokrewni	601	678	280
5	5153	Gospodarze budynków	525	647	334
6	2631	Ekonomiści	506	620	329
7	2431	Specjaliści do spraw reklamy i marketingu	529	588	318
8	2422	Specjaliści do spraw administracji i rozwoju	470	561	268
9	5249	Pracownicy sprzedaży i pokrewni gdzie indziej niesklasyfikowani	438	517	204
10	2421	Specjaliści do spraw zarządzania i organizacji	467	514	210
11	8322	Kierowcy samochodów osobowych i dostawczych	413	513	256

12	2433	Specjaliści do spraw sprzedaży (z wyłączeniem technologii informacyjno-komunikacyjnych)	417	487	219
13	3322	Przedstawiciele handlowi	391	456	235
14	5230	Kasjerzy i sprzedawcy biletów	396	447	208
15	1120	Dyrektorzy generalni i zarządzający	378	445	316
16	5413	Pracownicy ochrony osób i mienia	366	440	227
17	2413	Analitycy finansowi	347	413	238
18	5120	Kucharze	358	405	141
19	3314	Średni personel do spraw statystyki i dziedzin pokrewnych	323	384	249
20	7231	Mechanicy pojazdów samochodowych	332	381	204
21	9313	Robotnicy wykonujący prace proste w budownictwie ogólnym	275	373	144
22	7222	Ślusarze i pokrewni	297	372	181
23	2619	Specjaliści z dziedziny prawa gdzie indziej niesklasyfikowani	333	350	166
24	1439	Kierownicy do spraw innych typów usług gdzie indziej niesklasyfikowani	245	330	132
25	3115	Technicy mechanicy	289	324	222
26	9412	Pomoce kuchenne	276	320	120
27	3343	Pracownicy administracyjni i sekretarze biura zarządu	250	312	162
28	3313	Księgowi	248	303	190
29	5141	Fryzjerzy	262	299	145
30	5131	Kelnerzy	242	289	126
31	9629	Pracownicy wykonujący prace proste gdzie indziej niesklasyfikowani	258	288	165
32	2359	Specjaliści nauczania i wychowania gdzie indziej niesklasyfikowani	266	279	144
33	4120	Sekretarki (ogólne)	239	278	146
34	4226	Recepcjoniści (z wyłączeniem hotelowych)	229	264	127
35	7126	Hydraulicy i monterzy rurociągów	196	261	125
36	2643	Filolodzy i tłumacze	249	257	129
37	2633	Filozofowie, historycy i politolodzy	212	251	114
38	9333	Robotnicy pracujący przy przeładunku towarów	203	242	120
39	7412	Elektromechanicy i elektrycy	190	240	150
40	2632	Archeolodzy, socjolodzy i specjaliści dziedzin pokrewnych	205	231	77
41	7223	Ustawiacze i operatorzy obrabiarek do metali i pokrewni	171	221	100
42	2211	Lekarze bez specjalizacji, w trakcie specjalizacji lub ze specjalizacją I stopnia	210	208	95
43	2330	Nauczyciele gimnazjów i szkół ponadgimnazjalnych (z wyjątkiem nauczycieli kształcenia zawodowego)	204	205	114
44	1221	Kierownicy do spraw marketingu i sprzedaży	174	204	106
45	7131	Malarze budowlani i pokrewni	127	198	97
46	9329	Robotnicy wykonujący prace proste w przemyśle gdzie indziej niesklasyfikowani	155	196	86
47	7512	Piekarze, cukiernicy i pokrewni	192	194	95
48	2423	Specjaliści do spraw zarządzania zasobami ludzkimi	168	193	86
49	5142	Kosmetyczki i pokrewni	160	185	99
50	2634	Psycholodzy i pokrewni	172	179	86
51	2166	Projektanci grafiki i multimedialnych	177	175	100

52	1213	Kierownicy do spraw strategii i planowania	134	169	93
53	8332	Kierowcy samochodów ciężarowych	139	166	93
54	2161	Architekci	165	158	89
55	5132	Barmani	141	158	67
56	2642	Dziennikarze	128	154	73
57	3512	Technicy wsparcia informatycznego i technicznego	137	144	68
58	1219	Kierownicy do spraw obsługi biznesu i zarządzania gdzie indziej niesklasyfikowani	136	138	89
59	2519	Analitycy systemów komputerowych i programiści gdzie indziej niesklasyfikowani	132	137	84
60	7522	Stolarze meblowi i pokrewni	105	135	77

Jak można się domyślać największy napływ osób bezrobotnych (kod 4-cyfrowy) odnotowano w grupach: sprzedawcy sklepowi (ekspedienci), pracownicy obsługi biurowej, pomoce i sprzątaczkę biurowe, hotelowe i pokrewne, magazynierzy i pokrewni, gospodarze budynków, ekonomiści, specjaliści do spraw reklamy i marketingu.

Zaś najmniejszy napływ zanotowano w grupach zawodów, które nie są oferowane na stołecznym rynku pracy z przyczyn oczywistych tj. rybacy śródlądowi, robotnicy w produkcji wyrobów mleczarskich, robotnicy wykonujący prace proste w hodowli zwierząt.

Największy odpływ osób bezrobotnych zanotowano w grupach (kod 4 cyfrowy): sprzedawcy sklepowi (ekspedienci), pracownicy obsługi biurowej, pomoce i sprzątaczkę biurowe, hotelowe i pokrewne, magazynierzy i pokrewni, gospodarze budynków, specjaliści do spraw reklamy i marketingu, ekonomiści.

Najmniejszy odpływ osób bezrobotnych odnotowano w grupach: rybacy śródlądowi, robotnicy w produkcji wyrobów mleczarskich, robotnicy przetwórstwa surowców roślinnych.

Warto podkreślić, że zawody, w których obserwujemy największy napływ i odpływ osób bezrobotnych należą do tych samych grup zawodowych, co wynika z faktu, że charakteryzują się one dużą rotacyjnością i są najbardziej poszukiwane przez pracodawców.

4. ANALIZA OFERT PRACY WG ZAWODÓW (GRUP ZAWODÓW)

Struktura ofert pracy wg grup zawodów w Warszawie w 2018 r. (kod 4-cyfrowy)

I.p.	Kod	Elementarne grupy zawodów	Napływ ofert pracy w okresie CBOP (PUP+OHP+EURES)	Napływ ofert pracy w okresie Internet	Napływ ofert pracy w okresie OHP (CBOP)	Stan ofert na koniec poprzedniego okresu CBOP (PUP+OHP+EURES) i Internet	Odsetek ofert subsydiowanych w CBOP (PUP+OHP+EURES) (%)	Odsetek miejsc aktywizacji zawodowej (%)	Średniomiesięczna liczba bezrobotnych w danej gr. zawodów	Średniomiesięczna liczba ofert pracy w danej gr. zawodów
1	9112	Pomoce i sprzątaczk biurowe, hotelowe i pokrewne	4166	209	128	192	0,41	0,00	534,8333	556,5833
2	5120	Kucharze	2899	235	0	119	1,00	0,07	171,2500	380,1667
3	5223	Sprzedawcy sklepowi (ekspedienty)	2434	2560	27	176	2,22	0,41	1 749,0000	592,1667
4	9313	Robotnicy wykonujący prace proste w budownictwie ogólnym	2286	35	0	91	0,13	0,00	189,4167	284,4167
5	9412	Pomoce kuchenne	1952	69	10	77	1,18	0,20	143,7500	245,4167
6	9411	Pracownicy przygotowujący posiłki typu fast food	1767	20	0	134	0,23	0,23	8,3333	282,9167
7	3322	Przedstawiciele handlowi	1663	2157	0	125	0,84	0,18	289,0833	443,3333
8	7112	Murarze i pokrewni	1360	34	0	65	0,07	0,00	66,6667	181,1667
9	9629	Pracownicy wykonujący prace proste gdzie indziej niesklasyfikowani	1333	428	0	52	1,05	0,53	185,1667	198,7500
10	4321	Magazynierzy i pokrewni	1292	856	99	173	3,10	0,46	335,4167	352,0000
11	9621	Gońcy, багаżowi i pokrewni	1205	87	0	74	0,17	0,08	33,2500	181,6667
12	9129	Pozostali pracownicy zajmujący się sprzątniem	1172	20	13	50	0,26	0,00	35,6667	149,3333
13	8322	Kierowcy samochodów osobowych i dostawczych	1064	478	0	41	0,94	0,00	315,8333	169,5000
14	2433	Specjaliści do spraw sprzedaży (z wyłączeniem technologii informacyjno-komunikacyjnych)	1058	8649	0	235	3,88	1,89	255,6667	1043,9167
15	5413	Pracownicy ochrony osób i mienia	990	142	167	134	2,12	0,00	259,0833	228,3333
16	4412	Listonosze i pokrewni	968	175	30	137	0,31	0,21	58,0833	232,2500
17	7114	Betoniarze, betoniarze zbrojarze i pokrewni	964	0	0	43	0,00	0,00	26,1667	123,3333
18	7123	Tynkarze i pokrewni	960	0	0	68	0,10	0,10	13,5833	148,0000
19	4110	Pracownicy obsługi biurowej	959	6616	1	196	30,24	24,82	1 088,6667	827,2500
20	7115	Cieśle i stolarze budowlani	811	33	0	70	0,12	0,00	37,3333	140,3333

21	4222	Pracownicy centrów obsługi telefonicznej (pracownicy call center)	795	2974	0	110	0,13	0,13	50,4167	424,0833
22	7126	Hydraulicy i monterzy rurociągów	793	156	0	21	0,88	0,38	151,5833	100,0833
23	7129	Robotnicy budowlani robót wykończeniowych i pokrewni gdzie indziej niesklasyfikowani	769	66	2	70	0,52	0,26	17,2500	139,5833
24	5230	Kasjerzy i sprzedawcy biletów	756	496	5	52	0,40	0,13	250,3333	156,3333
25	5249	Pracownicy sprzedaży i pokrewni gdzie indziej niesklasyfikowani	746	3635	0	136	1,74	0,54	248,0000	501,0833
26	9329	Robotnicy wykonujący prace proste w przemyśle gdzie indziej niesklasyfikowani	679	772	0	38	0,74	0,29	97,6667	158,9167
27	7411	Elektrycy budowlani i pokrewni	671	93	1	63	0,60	0,30	53,3333	126,6667
28	7131	Malarze budowlani i pokrewni	654	14	0	46	0,31	0,31	137,9167	101,6667
29	2431	Specjaliści do spraw reklamy i marketingu	530	6892	0	131	6,23	4,34	371,4167	749,5000
30	5244	Sprzedawcy (konsultanci) w centrach sprzedaży telefonicznej / internetowej	530	375	0	12	0,75	0,38	51,1667	87,4167
31	5142	Kosmetyczki i pokrewni	521	109	0	18	8,83	4,99	111,1667	70,5000
32	3412	Pracownicy wsparcia rodziny, pomocy społecznej i pracy socjalnej	513	33	74	33	2,34	2,34	59,7500	78,5000
33	7122	Posadzkarze, parkieciarze i glazurnicy	510	0	0	36	0,20	0,20	34,6667	78,5000
34	8331	Kierowcy autobusów i motorniczowie tramwajów	485	35	0	1	0,00	0,00	47,5833	44,3333
35	5141	Fryzjerzy	478	21	0	15	7,32	4,39	165,5833	56,5833
36	2423	Specjaliści do spraw zarządzania zasobami ludzkimi	449	4562	1	121	4,90	3,79	105,1667	538,5833
37	1412	Kierownicy w gastronomii	430	120	0	38	1,16	0,23	21,0000	83,8333
38	9622	Pracownicy wykonujący dorywcze prace proste	426	0	0	145	4,93	4,93	5,2500	180,5000
39	8219	Monterzy gdzie indziej niesklasyfikowani	411	21	0	4	0,49	0,00	31,0000	40,0000
40	3230	Praktykujący niekonwencjonalne lub komplementarne metody terapii	391	0	0	5	0,51	0,51	2,9167	37,5833
41	9333	Robotnicy pracujący przy przetadunku towarów	358	75	0	14	1,96	0,00	144,5000	50,0833
42	9334	Układacze towarów na półkach	357	69	0	1	0,00	0,00	23,0000	36,5000
43	5153	Gospodarze budynków	341	21	5	40	25,22	22,29	382,5000	70,1667

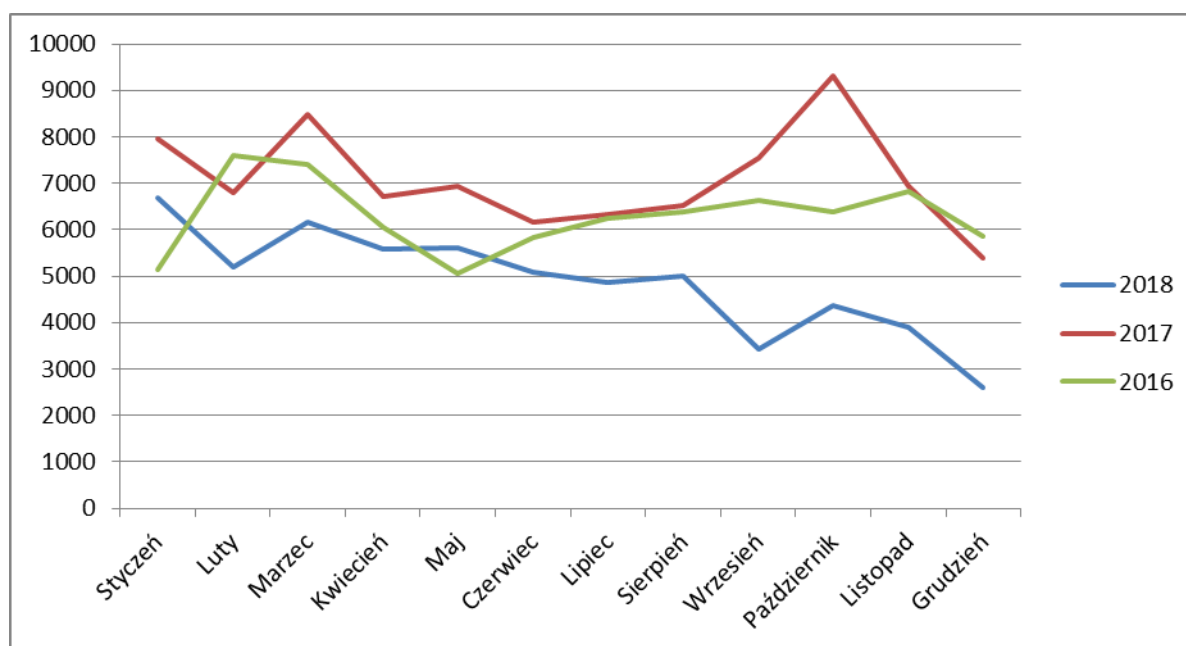
44	4419	Pracownicy obsługi biura gdzie indziej niesklasyfikowani	337	47	0	12	5,93	4,45	48,5000	44,0000
45	5132	Barmani	323	123	0	9	0,93	0,62	83,6667	46,1667
46	9321	Ręczni pakowacze i znakowacze	323	68	0	35	0,00	0,00	58,5000	67,5833
47	8332	Kierowcy samochodów ciężarowych	316	275	0	32	0,63	0,00	108,0833	81,2500
48	7111	Monterzy konstrukcji budowlanych i konserwatorzy budynków	303	174	27	34	1,65	0,00	29,5833	73,7500
49	5131	Kelnerzy	302	242	0	38	1,99	1,32	152,5000	83,3333
50	7512	Piekarze, cukiernicy i pokrewni	299	90	0	10	1,67	0,33	111,8333	42,4167
51	7119	Robotnicy robót stanu surowego i pokrewni gdzie indziej niesklasyfikowani	276	47	0	7	1,09	0,36	16,0000	33,9167
52	7222	Ślusarze i pokrewni	276	88	0	14	1,09	0,72	223,8333	44,3333
53	3313	Księgowi	274	4955	0	132	14,23	6,57	213,7500	567,7500
54	2422	Specjaliści do spraw administracji i rozwoju	271	3026	2	89	10,70	9,96	310,7500	363,7500
55	5246	Wydawcy posiłków	262	14	0	1	0,00	0,00	17,1667	24,0000
56	7231	Mechanicy pojazdów samochodowych	253	137	1	24	6,72	2,77	227,5833	56,5000
57	7214	Robotnicy przygotowujący i wznoszący konstrukcje metalowe	252	34	0	18	0,40	0,40	10,0000	41,8333
58	3259	Średni personel do spraw zdrowia gdzie indziej niesklasyfikowany	249	14	0	2	4,42	2,41	49,0833	23,9167
59	2514	Programiści aplikacji	248	10017	0	224	0,81	0,81	28,4167	1079,4167
60	9111	Pomoce domowe i sprzętaczki	234	0	0	73	0,00	0,00	17,1667	92,5000

W 2018 r. największy udział w ogólnej liczbie ofert pracy zamieszczonych w Centralnej Bazie Ofert Pracy (Urząd Pracy m.st. Warszawy + OHP+ EURES) z terenu m.st. Warszawy miały oferty w następujących grupach (kod 4-cyfrowy): pomoce i sprzętaczki biurowe, hotelowe i pokrewne, kucharze, sprzedawcy sklepowi (ekspedienci), robotnicy wykonujący prace proste w budownictwie ogólnym, pomoce kuchenne, pracownicy przygotowujący posiłki typu fast food, przedstawiciele handlowi, murarze i pokrewni, pracownicy wykonujący prace proste gdzie indziej niesklasyfikowani, magazynierzy i pokrewni.

Niektóre zawody charakteryzują się dużą rotacyjnością, co w konsekwencji sprawia, że z jednej strony na rynku jest dużo ofert pracy ale równocześnie jest duża grupa osób poszukujących pracy w danym zawodzie.

LICZBA OFERT PRACY (2018 r. - 2016 r.)					
Miesiąc	2018	2017	2016	2018-2017 r.	2018-2016
Styczeń	6 689	7 965	5 154	-1 276	1 535
Luty	5 193	6 801	7 588	-1 608	-2 395
Marzec	6 158	8 491	7 401	-2 333	-1 243
Kwiecień	5 569	6 718	6 061	-1 149	-492
Maj	5 598	6 939	5 044	-1 341	554
Czerwiec	5 089	6 160	5 844	-1 071	-755
Lipiec	4 855	6 333	6 258	-1 478	-1 403
Sierpień	4 994	6 525	6 379	-1 531	-1 385
Wrzesień	3 439	7 556	6 637	-4 117	-3 198
Październik	4 361	9 324	6 377	-4 963	-2 016
Listopad	3 905	6 930	6 824	-3 025	-2 919
Grudzień	2 585	5 381	5 868	-2 796	-3 283
Razem	58 435	85 123	75 435	-26 688	-17 000

LICZBA OFERT PRACY



W 2018 r. w odniesieniu do poprzedniego roku nastąpił spadek liczby zgłoszonych ofert pracy aż o 31,2% (tj.: - 26.688 ofert), a w stosunku do roku 2016 r. o 22,6% (tj.: - 17.000 ofert).

Zmniejszające się zasoby pracy na krajowym rynku pracy i rosnące od kilku lat zapotrzebowanie ze strony pracodawców na nowych pracowników, nowych specjalistów, nie mogło być zaspokojone wyłącznie pracownikami z rynku lokalnego. Poszukiwanych

pracowników pozyskiwano z zagranicy, korzystając z kilku możliwości stworzonych w ramach obowiązującego prawa. Ponieważ wiele zawodów okazywało się być deficytowymi lub maksymalnie deficytowymi w lipcu 2018 weszło w życie Rozporządzenie Ministra Rodziny, Pracy i Polityki Społecznej zmieniające Rozporządzenie w sprawie określenia przypadków, w których zezwolenie na pracę cudzoziemca jest wydawane bez względu na szczegółowe warunki wydawania zezwoleń na pracę cudzoziemców, rozszerzające liczbę uwolnionych zawodów do 289. Taka sytuacja była jedną z przyczyn zmniejszenia liczby zgłaszanych w Urzędzie ofert.

Najczęściej zgłaszane oferty pracy dotyczyły stanowisk:

Inżynierowie:

informatycy (programiści - administrowanie bazami danych oraz analitycy systemów komputerowych, teleinformatycznych ze znajomością języków obcych - głównie angielski) od 2.100 do 23.000 zł;

Ekonomiści:

– księgowi/samodzielni księgowi (staż pracy minimum 1 rok, znajomość programów księgowych: Płatnik, Symfonia, inne oraz rozliczenia ZUS, VAT) od 2.100 do 30.000 zł;

Nauczyciele:

- lektorzy języków obcych - stawki godzinowe lub miesięczne od 2.100 do 5.000 zł;
- nauczyciele, głównie języków obcych od 2.100 do 16.357 zł;

Zarządzanie i marketing:

– specjalista ds. marketingu i handlu (doświadczenie zawodowe, głównie ze znajomością rynków zagranicznych, znajomością języków obcych - angielskiego,) od 2.100 do 35.000 zł;
– specjaliści ds. sprzedaży głównie ze znajomością języka obcego: angielskiego, od 2.100 do 13.948 zł;

Technicy - średni personel techniczny:

– technicy elektrycy z uprawnieniami SEP od 1 kV, uprawnieniami wykonawczymi od 2.100 do 6.000 zł;
– elektrycy (instalacja, konserwacja maszyn i urządzeń) od 2.100 do 5.000 zł;

Pracownicy w ochronie zdrowia:

– opiekunowie do dzieci od 2.100 do 4.000 zł;

Handlowcy:

– handlowcy, przedstawiciele handlowi (w różnych branżach) podstawa od 2.100 do 2.500 zł;

Pracownicy administracyjni i biurowi:

– sekretarki, asystentki (średnie, często wyższe wykształcenie), asystenci zarządu - znajomość języków obcych - najczęściej angielski, obsługa komputera, urządzeń biurowych od 2.100 do 6.000 zł;
– pracownicy obsługi biurowej (recepjonistki) ze znajomością obsługi urządzeń biurowych, pożądaną znajomością języków obcych: angielskiego, niemieckiego od 2.100 do 5.000 zł;

Gastronomia:

– Kucharze - najchętniej z doświadczeniem i znajomością kuchni z różnych regionów świata (głównie wietnamskiej, tureckiej, chińskiej i hinduskiej) od 2.100 do 9.500 zł;

– pomoc kuchenna - chętnie z doświadczeniem w gastronomii od 2.100 do 3.500 zł;

Sprzedawcy/Magazynierzy:

– Sprzedawcy i kasjerzy - najczęściej w sklepach ogólnospożywczych, obsługa kasy fiskalnej, ale również bez wymagań, do przyuczenia od 2.100 do 6.277 zł;

– Magazynierzy (z uprawnieniami na wózki widłowe i obsługą programów magazynowych np. WF MAG – komputer) od 2.100-4.250 zł;

Najczęściej poszukiwane zawody usługowe:

– fryzjerzy, kosmetyczki (osoby po szkole lub z ukończonym kursem) od 2.100 do 7.000 zł;

– agenci ochrony osób i mienia (z licencją lub bez) <od 13,70 – 18 zł/godz; 2.100-3.500 zł;

Robotnicy wykwalifikowani w budownictwie:

– murarze, glazurnicy, tynkarze, brukarze z doświadczeniem w zawodzie – praca na budowie od 2.100 do 14.000 zł;

Kierowcy:

– kierowcy samochodów ciężarowych od 2.100 do 8.000 zł;

– kierowcy, kurierzy z prawem jazdy kat. B od 2.100 do 8.000 zł;

Robotnicy niewykwalifikowani:

Prace proste - bez zawodu:

- sprzątacze, dozorczy, pokojowe - w większości bez doświadczenia od 2100 do 8.560 zł.

Przedstawiona powyżej analiza dotyczy tylko tych ofert zatrudnienia, które zostały zgłoszone do Urzędu Pracy m.st. Warszawy. Jak wiadomo w Warszawie istnieje wiele firm, agencji zajmujących się pośrednictwem pracy i zatrudnianiem. Pracodawcy ogłaszają swoje zapotrzebowanie na pracowników m.in. w internecie lub informacja o wakacie rozpowszechniana jest z wykorzystaniem ich własnej sieci kontaktów. Wiele informacji o rzeczywistym popycie na pracę nie trafiło do Urzędu i nie znalazło swojego odzwierciedlenia w dokonanej powyżej analizie.

Warszawski rynek pracy jest wymagający i tak w skali Mazowsza, jak i kraju. Poza pracodawcami z sektora MŚP funkcjonują międzynarodowe firmy o zasięgu globalnym. Generuje to zapotrzebowanie na wysoko wykwalifikowanych pracowników, znających dobrze języki obce – ma to miejsce zwłaszcza w zawodach związanych z wysokimi technologiami, branżą IT, jak również marketingiem, księgowością i sprzedażą.

Pracodawcy chcieliby, aby kandydaci do pracy znali specyfikę stanowisk pracy, na które rekrutują, co pozwala na natychmiastowe podjęcie pracy, bez dodatkowych szkoleń. W ostatnim roku coraz trudniej było pracodawcom pozyskać takich kandydatów. Rynek stał się tzw. „rynkiem pracownika”. Pracodawcy coraz częściej obniżali swoje wymagania

podczas rekrutacji i wybierali osoby chętne do pracy, które deklarowały, że chcą na dłużej związać się z danym pracodawcą.

5. ANALIZA ZAWODÓW DEFICYTOWYCH I NADWYŻKOWYCH

Analiza zawodów deficytowych i nadwyżkowych opiera się na następujących miernikach:

- wskaźnik dostępności ofert pracy

Miernik informuje o dostępności oferty pracy dla bezrobotnych w danej elementarnej grupie zawodów, jest to iloraz średniomiesięcznej liczby bezrobotnych do średniomiesięcznej liczby ofert pracy, może przyjmować wartość z przedziału $<0, +\infty)$, brak wartości oznacza, że oferty w elementarnej grupie zawodów nie są dostępne, czyli szansa znalezienia pracy jest zerowa, a grupa elementarna maksymalnie nadwyżkowa

- wskaźnik długotrwałego bezrobocia

Miernik informuje o tym, jaki odsetek bezrobotnych w danej elementarnej grupie zawodów stanowią długotrwanie bezrobotni, przyjmuje wartości od 0% (w danej grupie brak jest długotrwanie bezrobotnych) do 100% (każdy bezrobotny w elementarnej grupie zawodów jest długotrwanie bezrobotnym).

- wskaźnik płynności bezrobotnych

Wartość miernika wskazuje na kierunek i natężenie ruchu bezrobotnych w elementarnej grupie zawodów, jest to iloraz odpływu bezrobotnych w danej grupie elementarnej do napływu bezrobotnych w tej grupie. Brak wartości oznacza, że napływ jest równy zeru.

W nowej metodologii identyfikacja zawodów deficytowych i nadwyżkowych następuje poprzez nałożenie dodatkowych warunków na wcześniej wyliczone mierniki, co prezentuje poniższa tabela.

Tabela identyfikacja zawodów deficytowych i nadwyżkowych

deficytowe	$< 0,9$	$\leq Me$ lub brak wartości	≥ 1 lub brak wartości
zrównoważone	$<0,9;1,1>$	$\leq Me$ lub brak wartości	≥ 1 lub brak wartości
nadwyżkowe	$> 1,1$ lub brak wartości	$>Me$	<1

Z przedstawionych powyżej założeń wynika, że:

Zawody deficytowe to zawody, w których liczba dostępnych ofert pracy jest większa od średniego stanu bezrobotnych w danym okresie sprawozdawczym, odsetek długotrwale bezrobotnych w tych zawodach nie przekracza mediany (Me), a odpływ bezrobotnych przewyższa ich napływ (bądź jest równy) w danym okresie sprawozdawczym.

Zawody maksymalnie deficytowe to zawody, w których nie odnotowano bezrobotnych czyli wskaźnik dostępności oferty pracy wynosi zero.

Zawody zrównoważone to zawody, w których liczba bezrobotnych jest zbliżona do liczby dostępnych ofert pracy w danym okresie sprawozdawczym, odsetek długotrwale bezrobotnych w tych zawodach nie przekracza mediany (), a odpływ bezrobotnych przewyższa ich napływ (bądź jest równy) w danym okresie sprawozdawczym.

Zawody nadwyżkowe to zawody , w których występuje przewaga liczebna bezrobotnych nad dostępnymi ofertami pracy, bezrobocie długotrwale powyżej mediany () oraz niski odpływ netto (wyższy napływ niż odpływ) bezrobotnych w danym okresie sprawozdawczym.

Zawody maksymalnie nadwyżkowe to takie, dla których nie ma żadnych ofert pracy tj. wskaźnik dostępności oferty pracy nie przyjmuje żadnych wartości (dzielenie przez zero).

Tabela Ranking elementarnych grup zawodów deficytowych w 2018 roku

DEFICYT								
Kod	Elementarna grupa zawodów	Średniomiesięczna liczba bezrobotnych	Średniomiesięczna liczba dostępnych ofert pracy	Wskaźnik dostępności ofert pracy	Wskaźnik długotrwałego bezrobocia	Wskaźnik płynności bezrobotnych	Odsetek ofert subsydiowanych w CBOP (PUP+OHP+EURS) (%)	Odsetek miejsc aktywizacji zawodowej (%)
7514	Robotnicy przetwórstwa surowców roślinnych	0,08	3,42	0,02		1,00	0,00	0,00
2514	Programiści aplikacji	28,42	1 079,42	0,03	30,77	1,05	0,81	0,81
2523	Specjaliści do spraw sieci komputerowych	12,17	282,83	0,04	27,27	1,23	0,00	0,00
1345	Kierownicy w instytucjach edukacyjnych	0,42	6,08	0,07	0,00	1,00	50,00	0,00
3333	Pośrednicy pracy i zatrudnienia	0,67	9,08	0,07	0,00		1,03	0,00
8311	Maszyniści kolejowi i metra	1,50	20,17	0,07	0,00	1,33	0,00	0,00
2529	Specjaliści do spraw baz danych i sieci komputerowych gdzie indziej niesklasyfikowani	3,67	46,58	0,08	0,00	1,17	0,00	0,00
5169	Pracownicy usług osobistych gdzie indziej niesklasyfikowani	5,33	66,25	0,08	33,33	1,21	0,47	0,47
7123	Tynkarze i pokrewni	13,58	148,00	0,09	28,57	1,16	0,10	0,10
2519	Analitycy systemów komputerowych i programiści gdzie indziej niesklasyfikowani	83,83	876,00	0,10	45,24	1,04	0,00	0,00

2521	Projektanci i administratorzy baz danych	22,67	217,25	0,10	38,89	1,03	7,14	0,00
4222	Pracownicy centrów obsługi telefonicznej (pracownicy call center)	50,42	424,08	0,12	25,64	1,17	0,13	0,13
7116	Robotnicy budowy dróg	0,67	5,50	0,12	0,00	1,00	0,00	0,00
7129	Robotnicy budowlani robót wykończeniowych i pokrewni gdzie indziej niesklasyfikowani	17,25	139,58	0,12	30,00	1,31	0,52	0,26
7523	Ustawiacze i operatorzy maszyn do obróbki i produkcji wyrobów z drewna	0,50	3,75	0,13	0,00	1,00	6,67	0,00
3342	Sekretarze prawni	1,08	8,00	0,14		1,75	55,56	44,44
2222	Pielegniarki z tytułem specjalisty	1,50	8,25	0,18			0,00	0,00
9621	Gońcy, багаżowi i pokrewni	33,25	181,67	0,18	20,69	1,05	0,17	0,08
2611	Adwokaci, radcy prawni i prokuratorzy	18,08	97,67	0,19	33,33	1,00	20,00	0,00
2423	Specjaliści do spraw zarządzania zasobami ludzkimi	105,17	538,58	0,20	45,35	1,15	4,90	3,79
7114	Betoniarze, betoniarze zbrojarze i pokrewni	26,17	123,33	0,21	26,09	1,18	0,00	0,00
9129	Pozostali pracownicy zajmujący się sprzężaniem	35,67	149,33	0,24	36,36	1,08	0,26	0,00
7214	Robotnicy przygotowujący i wznoszący konstrukcje metalowe	10,00	41,83	0,24	25,00	1,20	0,40	0,40
2433	Specjaliści do spraw sprzedaży (z wyłączeniem technologii informacyjno-komunikacyjnych)	255,67	1 043,92	0,24	37,90	1,17	3,88	1,89
4412	Listonosze i pokrewni	58,08	232,25	0,25	37,25	1,04	0,31	0,21
2656	Prezenterzy radiowi, telewizyjni i pokrewni	1,92	6,92	0,28	0,00	1,67	0,00	0,00
2295	Optometryści	0,83	2,75	0,30	0,00	1,00		0,00
3331	Spedytorzy i pokrewni	54,67	163,50	0,33	39,13	1,21	9,43	3,77
1219	Kierownicy do spraw obsługi biznesu i zarządzania gdzie indziej niesklasyfikowani	88,42	251,92	0,35	34,83	1,01	1,94	0,97
2421	Specjaliści do spraw zarządzania i organizacji	256,33	691,75	0,37	33,33	1,10	7,69	4,62
2142	Inżynierowie budownictwa	49,50	131,25	0,38	46,51	1,12	5,94	5,94
1212	Kierownicy do spraw zarządzania zasobami ludzkimi	20,08	53,25	0,38	19,05	1,30	0,00	0,00
2411	Specjaliści do spraw księgowości i rachunkowości	51,00	127,00	0,40	40,82	1,06	4,07	2,44
8143	Operatorzy maszyn do produkcji wyrobów papierniczych	1,50	3,67	0,41	0,00	1,00	0,00	0,00
7511	Masarze, robotnicy w przetwórstwie ryb i pokrewni	12,17	28,92	0,42	33,33	1,00	0,00	0,00
7411	Elektrycy budowlani i pokrewni	53,33	126,67	0,42	45,65	1,16	0,60	0,30
7124	Monterzy izolacji	2,75	6,50	0,42	33,33	1,38	1,28	1,28

5120	Kucharze	171,25	380,17	0,45	30,50	1,13	1,00	0,07
7119	Robotnicy robót stanu surowego i pokrewni gdzie indziej niesklasyfikowani	16,00	33,92	0,47	26,67	1,08	1,09	0,36
1323	Kierownicy do spraw budownictwa	22,08	46,25	0,48	43,75	1,17	8,33	0,00
7121	Dekarze	15,00	30,75	0,49	45,45	1,27	1,05	0,00
5249	Pracownicy sprzedaży i pokrewni gdzie indziej niesklasyfikowani	248,00	501,08	0,49	38,24	1,18	1,74	0,54
2413	Analitycy finansowi	279,33	554,25	0,50	46,22	1,19	2,16	2,16
2440	Specjaliści do spraw rynku nieruchomości	38,42	68,33	0,56	31,43	1,04	4,65	4,65
1420	Kierownicy w handlu detalicznym i hurtowym	54,83	96,33	0,57	35,29	1,05	0,00	0,00
5244	Sprzedawcy (konsultanci) w centrach sprzedaży telefonicznej / internetowej	51,17	87,42	0,59	31,71	1,11	0,75	0,38
9412	Pomoce kuchenne	143,75	245,42	0,59	40,83	1,16	1,18	0,20
9329	Robotnicy wykonujący prace proste w przemyśle gdzie indziej niesklasyfikowani	97,67	158,92	0,61	44,19	1,26	0,74	0,29
3141	Technicy nauk biologicznych (z wyłączeniem nauk medycznych)	2,00	3,17	0,63		2,50		0,00
2152	Inżynierowie elektronicy	21,92	34,33	0,64	46,67	1,24	0,00	0,00
2353	Lektorzy języków obcych	11,42	17,67	0,65	41,67	1,00	0,90	0,90
5112	Konduktorzy i pokrewni	3,67	5,67	0,65	40,00	1,25	0,00	0,00
3322	Przedstawiciele handlowi	289,08	443,33	0,65	43,40	1,17	0,84	0,18
1221	Kierownicy do spraw marketingu i sprzedaży	123,67	186,92	0,66	40,57	1,17	1,71	0,85
4415	Pracownicy działów kadr	17,50	26,42	0,66	42,86	1,21	21,62	21,62
5322	Pracownicy domowej opieki osobistej	18,75	27,67	0,68	37,50	1,20	0,00	0,00
2291	Specjaliści do spraw higieny, bezpieczeństwa pracy i ochrony środowiska	8,42	12,00	0,70	40,00	1,00	0,00	0,00
3339	Pośrednicy usług biznesowych gdzie indziej niesklasyfikowani	24,25	34,17	0,71	36,84	1,14	8,70	8,70
2659	Twórcy i artyści gdzie indziej niesklasyfikowani	0,92	1,25	0,73			0,00	0,00
8219	Monterzy gdzie indziej niesklasyfikowani	31,00	40,00	0,78	25,93	1,13	0,49	0,00
1411	Kierownicy w hotelarstwie	5,83	7,25	0,80	20,00	1,13	0,00	0,00
2432	Specjaliści do spraw public relations	22,50	27,42	0,82	24,00	1,00	23,81	14,29
2422	Specjaliści do spraw administracji i rozwoju	310,75	363,75	0,85	44,03	1,19	10,70	9,96
9321	Ręczni pakowacze i znakowacze	58,50	67,58	0,87	42,59	1,11	0,00	0,00
9612	Sortowacze odpadów	1,42	1,58	0,89		1,67	0,00	0,00

Analizując powyższe można stwierdzić, że deficyt wystąpił w zawodach: specjaliści do spraw sprzedaży (z wyłączeniem technologii informacyjno-komunikacyjnych), programiści aplikacji, pracownicy sprzedaży i pokrewni gdzie indziej niesklasyfikowani, specjaliści do spraw zarządzania i organizacji, tynkarze i pokrewni, kucharze.

Tabela Grupy zawodów zrównoważonych w 2018 roku

RÓWNOWAGA						
Kod	Elementarna grupa zawodów	Średniomiesięczna liczba bezrobotnych	Średniomiesięczna liczba dostępnych ofert pracy	Wskaźnik dostępności ofert pracy	Odsetek ofert subsydiowanych w CBOP (PUP+OHP+EURES) (%)	Odsetek miejsc aktywizacji zawodowej (%)
3211	Operatorzy aparatury medycznej	4,58	5,08	0,90	21,43	7,14
2149	Inżynierowie gdzie indziej niesklasyfikowani	58,92	65,25	0,90	0,00	0,00
7532	Konstruktorzy i krojczowie odzieży	5,17	5,67	0,91	16,67	16,67
3332	Organizatorzy konferencji i imprez	12,92	13,75	0,94	57,14	42,86
4321	Magazynierzy i pokrewni	335,42	352,00	0,95	3,10	0,46
4226	Recepcjoniści (z wyłączeniem hotelowych)	152,00	158,50	0,96	20,00	14,05
7221	Kowale i operatorzy pras kuźniczych	2,08	2,08	1,00	0,00	0,00
5165	Instruktorzy nauki jazdy	3,08	2,92	1,06	0,00	0,00
4131	Maszynistki i operatorzy edytorów tekstu	2,92	2,75	1,06	15,79	5,26
3344	Sekretarze medyczni i pokrewni	10,92	10,25	1,07	59,09	50,00
5243	Agenci sprzedaży bezpośredniej	37,00	34,58	1,07	1,32	0,00
8331	Kierowcy autobusów i motorniczowie tramwajów	47,58	44,33	1,07	0,00	0,00

Zgodnie z powyższą tabelą jako zrównoważone wykazano zawody: operatorzy aparatury medycznej, inżynierowie gdzie indziej niesklasyfikowani, konstruktorzy i krojczowie, odzieży, organizatorzy konferencji i imprez, magazynierzy i pokrewni, recepcjoniści (z wyłączeniem hotelowych), kowale i operatorzy pras kuźniczych, instruktorzy nauki jazdy, maszynistki i operatorzy edytorów tekstu, sekretarze medyczni i pokrewni, agenci sprzedaży bezpośredniej, kierowcy autobusów i motorniczowie tramwajów.

Tabela Ranking elementarnych grup zawodów maksymalnie nadwyżkowych w 2018 roku

MAKSYMALNA NADWYŻKA*		
Kod	Elementarna grupa zawodów	Liczba bezrobotnych
3353	Urzędnicy do spraw świadczeń społecznych	4

Do grupy maksymalna nadwyżka zgodnie z powyższą tabelą należał zawód: urzędnik do spraw świadczeń społecznych.

Tabela Ranking elementarnych grup zawodów nadwyżkowych w 2018 roku

NADWYŻKA								
Kod	Elementarna grupa zawodów	Średniomiesiąc na liczba bezrobotnych	Średniomiesiąc na liczba dostępnych ofert pracy	Wskaźnik dostępności ofert pracy	Wskaźnik długotrwałego bezrobocia	Wskaźnik płynności bezrobotnych	Odsetek ofert subsydiowanych w CBOP (PUP+OHP+EU RES) (%)	Odsetek miejsc aktywizacji zawodowej (%)
2654	Producenci filmowi, reżyserzy i pokrewni	22,67	0,17	136,00	47,37	0,98	0,00	0,00
8111	Górnicy podziemnej i odkrywkowej eksploatacji złóż i pokrewni	5,83	0,17	35,00	57,14	0,80	0,00	0,00
6113	Ogrodnicy	47,33	24,50	1,93	57,14	0,93	6,86	0,00
9613	Zamiatacze i pokrewni	42,50	27,58	1,54	51,28	0,93	1,10	0,00
5241	Modelki i modele	3,33	2,17	1,54	66,67	0,91		0,00
5242	Demonstratorzy wyrobów	1,33	1,17	1,14	50,00	0,00		0,00

Według powyższej tabeli wykazano, że do grupy zawodów nadwyżkowych należą zawody: producenci filmowi, reżyserzy i pokrewni, górnicy podziemnej i odkrywkowej eksploatacji złóż i pokrewni, ogrodnicy, zamiatacze i pokrewni, modelki i modele, demonstratorzy wyrobów.

WNIOSKI

Pomimo wprowadzenia nowej metodologii przeprowadzania monitoringu zawodów deficytowych i nadwyżkowych wyniki analiz nadal nie oddają obrazu lokalnego rynku pracy.

Warszawa, to miejsce gdzie generowane są miejsca pracy w bardzo określonych zawodach, najczęściej wymagających wysokich kwalifikacji i umiejętności.

Analizie nadal podlega jedynie to, co wynika z dokumentacji przedstawionej przez osoby bezrobotne, które miały styczność ze stołecznym Urzędem. Nie ma możliwości włączenia w badanie osób, które w rzeczywistości nie pracują, a nie pozostają w oficjalnych rejestrach. Bezrobotni nie zawsze przedstawiają właściwe czy też wszystkie dokumenty świadczące o ich kwalifikacjach. Pośród wielu przyczyn ich pozostawania bez pracy najważniejsze to brak chęci do pracy, doświadczenia, motywacji, chęci uczenia się i podnoszenia kwalifikacji, umiejętności samodzielnego poszukiwania pracy, sumienności, rzetelności czyli zestaw cech, których zbadanie metodą ilościową nie jest możliwe.

Wykazane zawody, nadwyżkowe i maksymalnie nadwyżkowe to „nisza” na stołecznym rynku pracy. Jednak należy ostrożnie podchodzić do materiałów źródłowych, ponieważ brane są pod uwagę wskaźniki (np. średniomiesięczna liczba osób zarejestrowanych), które nie mają znaczenia (mała liczba osób zarejestrowanych), w ogólnej skali zarejestrowanych osób (powyżej 19 tysięcy). Jako przykład można podać wybrane zawody nadwyżkowe i zawód maksymalnie nadwyżkowy:

- modelki i modele - średniomiesięczna liczba bezrobotnych wynosi 3,33
- górnicy podziemnej i odkrywkowej eksploatacji złóż i pokrewni - średniomiesięczna liczba bezrobotnych -5,83
- urzędnicy do spraw świadczeń społecznych - średniomiesięczna liczba bezrobotnych -4.

Dla porównania warto podać przykładowe zawody deficytowe, gdzie średnio miesięczna liczba osób zarejestrowanych wynosi odpowiednio

- specjaliści ds. administracji i rozwoju – 310,75
- przedstawiciele handlowi – 289,08
- analitycy finansowi 279,33
- sprzedawcy do spraw sprzedaży z wyłączeniem technologii informacyjno-komunikacyjnych – 255,67.

Analiza ilościowa nie dostarcza kompleksowej wiedzy o przyczynach pozostawania bez pracy, czy też niechęci do podnoszenia kwalifikacji, które można zbadać technikami jakościowymi. Wyciągnięcie zatem wniosków z opracowań ilościowych zawsze będzie

obarczone dużym błędem i stanowi jedynie częściową diagnozę, do której należy zawsze dodać wiedzę i spostrzeżenia ekspertów zajmujących się problematyką rynku pracy.

Wskazywanie deficytowych czy nadwyżkowych zawodów, które są niszowe na stołecznym rynku pracy