



**URZĄD PRACY  
M.ST. WARSZAWY**



# **R A P O R T**

**URZĘDU PRACY  
M.ST. WARSZAWY  
ZA I PÓŁROCZE 2003**

*Warszawa, lipiec 2003 rok*

# SPIS TREŚCI

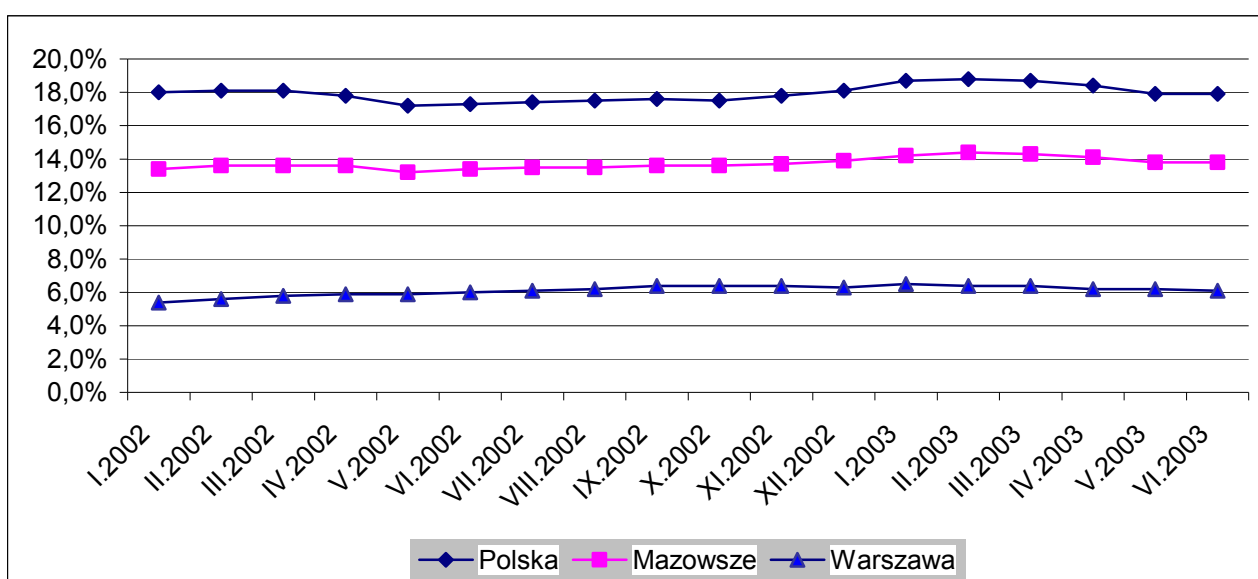
SPIS TREŚCI .....	2
1 STAN I STRUKTURA BEZROBOCIA.....	3
1.1 STOPA BEZROBOCIA.....	3
1.2 LICZBA BEZROBOTNYCH.....	3
1.3 NAPŁYW I ODPIYW BEZROBOCIA.....	5
1.4 STRUKTURA BEZROBOCIA.....	8
1.5 BEZROBOTNE KOBIETY.....	16
1.6 BEZROBOTNI ABSOLWENCI.....	21
1.7 BEZROBOTNI NIEPEŁNOSPRAWNI.....	22
1.8 BEZROBOTNI POSIADAJĄCY PRAWO DO ZASIŁKU.....	23
1.9 BEZROBOTNI ZWOLNIENI Z PRZYCZYN DOTYCZĄCYCH ZAKŁADU PRACY.....	23
2 AKTYWIZACJA RYNKU PRACY.....	27
2.1 POŚREDNICTWO PRACY.....	27
2.4 POŻYCZKI.....	39
2.5 SZKOLENIA.....	41
3.1 REJESTRACJA.....	44
3.2 OSOBY WYŁĄCZONE Z EWIDENCJI.....	44
3.3 WYDAWANIE ZAŚWIADCZEŃ.....	44
3.4 DECYZJE ADMINISTRACYJNE.....	45
3.5 ODWOŁANIA OD DECYZJI.....	46
3.6 PUNKTY INFORMACYJNO – DORADCZE.....	47
4 PLAN FINANSOWY URZĘDU.....	49
4.1 PIERWSZA WERSJA PLANU – KWOTA 5.440.000 ZŁ.....	49
4.2 OSTATNIA WERSJA PLANU – KWOTA 6.330.000 ZŁ.....	49
4.3 REALIZACJA PLANU FINANSOWEGO.....	54
4.4 SKŁADKI ZDROWOTNE ZA BEZROBOTNYCH BEZ PRAWA DO ZASIŁKU PŁACONE Z BUDŻETU.....	55
5 FUNDUSZ PRACY.....	56
5.1 PIERWSZA WERSJA PLANU.....	56
5.2 OSTATECZNA WERSJA PLANU.....	57
5.3 WYKONANIE FUNDUSZU PRACY.....	58
6 FUNKCJONOWANIE URZĘDU.....	59
6.1 KADRY.....	59
6.2 WARUNKI LOKALOWE.....	62
6.3 SPRAWY ORGANIZACYJNE.....	63
7 RADA ZATRUDNIENIA MIASTA STOŁECZNEGO WARSZAWY.....	66
8 ZAŁĄCZNIKI.....	68
8.1 LICZBA BEZROBOTNYCH W I PÓLROCZU 2003 r.,2002 r. i 2001 r.....	68
8.2 LICZBA BEZROBOTNYCH Z PRAWEM DO ZASIŁKU W I PÓLROCZU 2003 r., 2002 r. i 2001 r.....	68
8.3 LICZBA OSÓB POBIERAJĄCYCH ZASIŁKI PRZEDEMERYTALNE W I PÓLROCZU 2003 r., 2002 r. i 2001 r.....	68
8.4 LICZBA OSÓB POBIERAJĄCYCH ŚWIADCZENIA PRZEDEMERYTALNE W I PÓLROCZU 2003r., 2002r. i 2001r.....	69
8.5 LICZBA ZGŁOSZONYCH WOLNYCH MIEJSC PRACY W I PÓLROCZU 2003 r., 2002 r. i 2001 r.....	69
8.6 BEZROBOTNI ABSOLWENCI WEDŁUG WYKSZTAŁCENIA W I PÓLROCZU 2003 r. i 2002 r.....	70

# 1 STAN I STRUKTURA BEZROBOCIA

## 1.1 STOPA BEZROBOCIA

Na dzień 30. czerwca stopa bezrobocia przedstawiała się następująco:

	<u>rok 2003</u>	<u>rok 2002</u>
<b>POLSKA</b>	<b>17,9</b>	<b>17,3%</b>
<b>MAZOWSZE</b>	<b>13,8%</b>	<b>13,4%</b>
<b>WARSZAWA</b>	<b>6,1%</b>	<b>6,0%</b>



## 1.2 LICZBA BEZROBOTNYCH

W Urzędzie Pracy Miasta Stołecznego Warszawy na dzień 30. czerwca 2003 r. zarejestrowanych było 62.978 bezrobotnych, w tym 31.671 kobiet (50,3% ogółu bezrobotnych), 51.794 to osoby poprzednio pracujące (co stanowi 82,2% ogółu), a 11.184 to osoby dotychczas nie pracujące (co stanowi 17,8%).

Wśród osób bezrobotnych można wyodrębnić następujące kategorie:

- posiadający prawo do zasiłku - 7.920 osób (12,6%),
- absolwenci - 1.146 osób (1,8%),
- niepełnosprawni - 1.155 osób (1,8%).

Ponadto w rejestrze Urzędu Pracy m.st. Warszawy na dzień 30. czerwca br. figurowało:

- 1.852 osoby zarejestrowane jako poszukujące pracy, w tym 767 kobiet,
- 5.888 osób uprawnionych do zasiłku przedemerytalnego, w tym 2.983 kobiety,
- 7.772 osoby posiadające uprawnienie do pobierania świadczenia przedemerytalnego, w tym 3.378 kobiet.

W końcu II-go kwartału 2003 r. liczba bezrobotnych w poszczególnych dzielnicach miasta stołecznego Warszawy kształtowała się następująco:

**LICZBA BEZROBOTNYCH WG GMIN/DZIELNIC WARSZAWSKICH  
STAN NA DZIEŃ 30 CZERWCA <sup>1</sup>**

<b>GMINY / DZIELNICE</b>	<b>2003</b>	<b>2002</b>	<b>zmiana 2003-2002</b>
WARSZAWA	62.978	64. 208	1.230
CENTRUM	X	36.755	X
MOKOTÓW	7.066	X	X
OCHOTA	2.670	X	X
PRAGA PÓŁNOC	5.293	X	X
PRAGA POŁUDNIE	9.050	X	X
ŚRÓDMIEŚCIE	5.243	X	X
WOLA	5.709	X	X
ŻOLIBORZ	1.465	X	X
TARGÓWEK	6.201	6.375	-174
BIELANY	4.793	5.054	-261
BEMOWO	3.456	3.245	211
URSYNÓW	3.251	3.003	248
WAWER	2.407	2.390	17
BIAŁOLEKA	2.014	2.004	10
URSUS	1.329	1.591	- 262
WŁOCHY	1.325	1.313	12
REMBERTÓW	914	923	-9
WILANÓW	195	248	-53
SULEJÓWEK	X <sup>2</sup>	769	X
WESOŁA	597	538	59

<sup>1</sup> liczba osób w poszczególnych dzielnicach zgodna jest z deklaracjami złożonymi przy rejestracji

<sup>2</sup> od 27 października 2002 r. Sulejówek nie należy do m. st. Warszawy

### 1.3 NAPŁYW I ODPIŁYW BEZROBOCIA

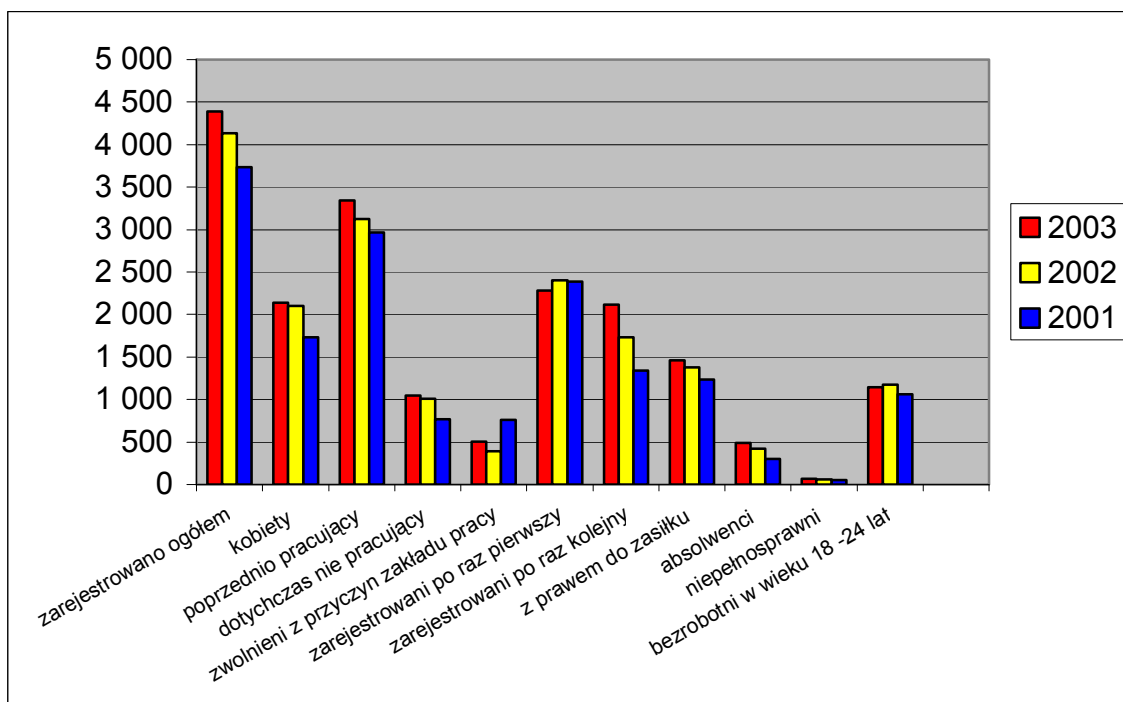
W czerwcu br. w Urzędzie Pracy m.st. Warszawy zarejestrowano 4.391 bezrobotnych, w tym 2.139 kobiet; czyli:

- o 259 bezrobotnych więcej, niż w analogicznym okresie ubiegłego roku,
- o 40 bezrobotnych kobiety więcej, niż w analogicznym okresie ubiegłego roku.

#### 1.3.1 NAPŁYW DO BEZROBOCIA

##### NAPŁYW DO BEZROBOCIA W CZERWCU 2001r. – 2003r.

Wyszczególnienie	czerwiec 2003	udział %	czerwiec 2002	udział %	czerwiec 2001	udział %	zmiana 2003- 2002	zmiana 2002- 2001
1	2	3	4	5	6	7	8	9
zarejestrowano ogółem	4.391	100	4.132	100	3.732	100	259	400
w tym:								
kobiety	2.139	48,7	2.099	50,8	1.732	46,4	40	367
poprzednio pracujący	3.345	76,2	3.122	75,6	2.965	79,4	223	157
dotychczas nie pracujący	1.046	23,8	1.010	24,5	767	20,6	36	243
zwolnieni z przyczyn zakładu pracy	503	11,5	389	9,4	764	20,5	114	-375
zarejestrowani po raz pierwszy	2.278	51,9	2.403	58,2	2.388	64	-125	15
zarejestrowani po raz kolejny	2.113	48,1	1.729	41,8	1.344	36	384	385
z prawem do zasiłku	1.462	33,3	1.377	33,3	1.234	33	85	143
absolwenci	492	11,2	421	10,2	303	8,1	71	118
niepełnosprawni	67	1,5	63	1,5	55	1,5	4	8
bezrobotni w wieku 18-24 lata	1.145	26,1	1 176	28,5	1063	28,5	-31	113



W czerwcu br. wśród osób nowo zarejestrowanych najliczniejszą grupę stanowiły osoby poprzednio pracujące, ich liczba wynosiła 3.345 tj. 76,2% ogółu nowo zarejestrowanych. Osób bezrobotnych dotychczas niepracujących było 1.046, tj. 25,1% ogółu napływu. W omawianym okresie w porównaniu do analogicznego okresu roku ubiegłego wzrosła liczba bezrobotnych, którzy rejestrowali się ponownie. Wzrost ten wyniósł ponad 20%.

Wśród rejestrujących się w czerwcu 2003 r. były 503 osoby zwolnione z przyczyn dotyczących zakładu pracy, co stanowi wzrost o 30% w porównaniu z analogicznym okresem roku ubiegłego.

W porównaniu do roku ubiegłego o 6 % wzrosła liczba osób, którym przyznano prawo do zasiłku w chwili rejestracji. Zanotowano spadek liczby osób rejestrujących się w dwóch kategoriach; o 5,2% wśród osób rejestrujących się po raz pierwszy i o 3% wśród osób w wieku 18-24 lata.

W czerwcu br. w Urzędzie zarejestrowano 4.391 bezrobotnych, natomiast od stycznia do czerwca br. 27.853 bezrobotnych,

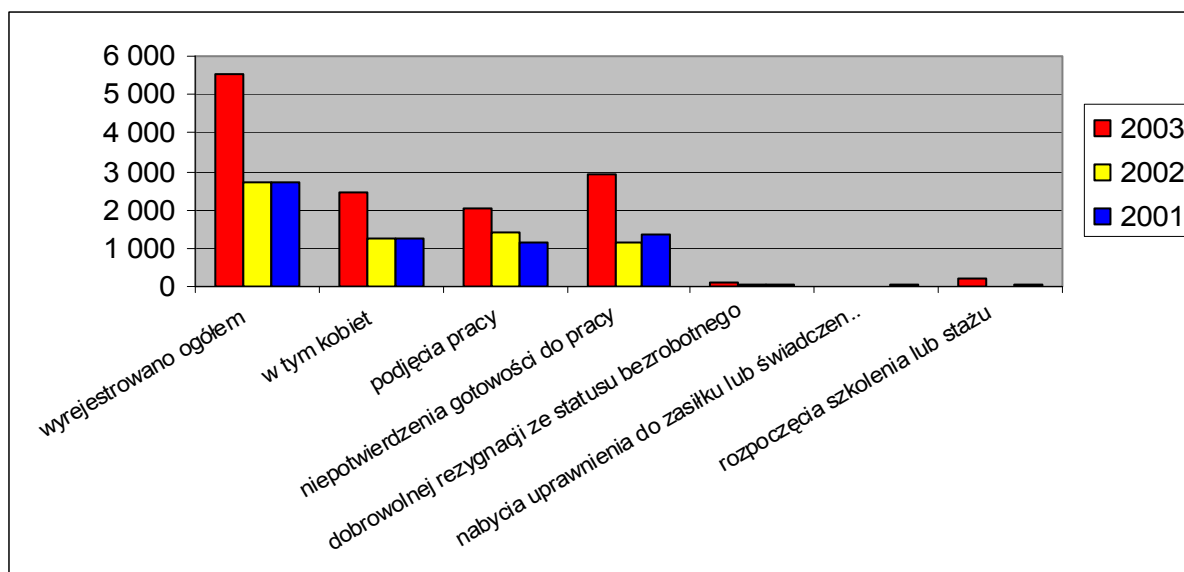
### 1.3.2 ODPLYW Z BEZROBOCIA

W czerwcu br. w Urzędzie:

- wyłączono z ewidencji 5.505 bezrobotnych, natomiast od stycznia do czerwca br. 29.962 bezrobotnych,
- pracę podjęło 2.058 bezrobotnych, natomiast od stycznia do marca br. 11.482 bezrobotnych.

#### ODPLYW Z BEZROBOCIA W CZERWCU 2001-2003 r.

Wyszczególnienie	czerwiec 2003	udział %	czerwiec 2002	udział %	czerwiec 2001	udział %	zmiana 2003- 2002	zmiana 2002- 2001
1	2	3	4	5	6	7	8	9
wyrejestrowano ogółem	5.505	100	2.714	100	2.717	100	2.791	-3
w tym kobiet	2.441	44,3	1.273	46,9	1.265	46,6	1.168	8
<i>z ogółem w wybranych kategoriach z powodu:</i>								
podjęcia pracy	2.058	37,4	1 402	51,7	1.137	41,8	656	265
niepotwierdzenia gotowości do pracy	2.936	53,3	1 130	41,6	1.331	49	1.806	-201
dobrowolnej rezygnacji ze statusu bezrobotnego	123	2,2	44	1,6	36	1,3	79	8
nabycia uprawnienia do zasiłku lub świadczenia przedemerytalnego	0	0	1	0,04	32	1,2	-1	-31
rozpoczęcia szkolenia lub stażu	219	4,0	8	0,3	71	2,6	211	-63



Należy zwrócić uwagę na ponad stu procentowy wzrost liczby osób wyłączonych z ewidencji Urzędu w czerwcu 2003.r. w porównaniu z analogicznym okresem roku ubiegłego.

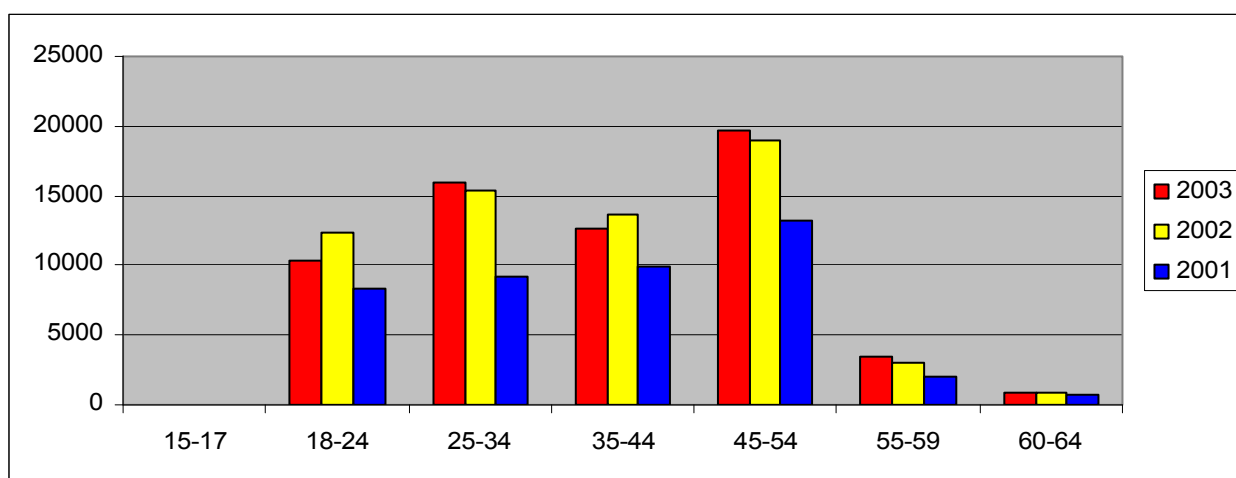
W omawianym okresie nastąpił wzrost o 160% wyrejestrowań osób, które nie potwierdziły gotowości do pracy i prawie o 100% z powodu podjęcia zatrudnienia. Znaczny wzrost (o 180%) nastąpił również w grupie osób, które dobrowolnie zrezygnowały z rejestracji w Urzędzie.

## 1.4 STRUKTURA BEZROBOCIA

### 1.4.1 BEZROBOTNI WEDŁUG WIEKU

wiek	bezrobotni			%			zmiana	
	czerwiec 2003	czerwiec 2002	czerwiec 2001	czerwiec 2003	czerwiec 2002	czerwiec 2001	2003-2002	2002-2001
15-17	2	5	8	0	0	0,02	-3	-3
18-24	10.361	12.292	8.267	16,4	19,1	19	-1.931	4.025
25-34	15.924	15.443	9.264	25,3	24,1	21,3	481	6.179
35-44	12.644	13.593	9.952	20,1	21,2	22,9	-949	3.641
45-54	19.685	18.934	13.269	31,2	29,5	30,5	751	5.665
55-59	3.505	3.089	2.036	5,6	4,8	4,7	416	1.053
60-64	857	852	677	1,4	1,3	1,6	5	175
razem	62.978	64.208	43.473	100	100	100	-1.230	20.735

### BEZROBOTNI WEDŁUG WIEKU W LATACH 2001-2003

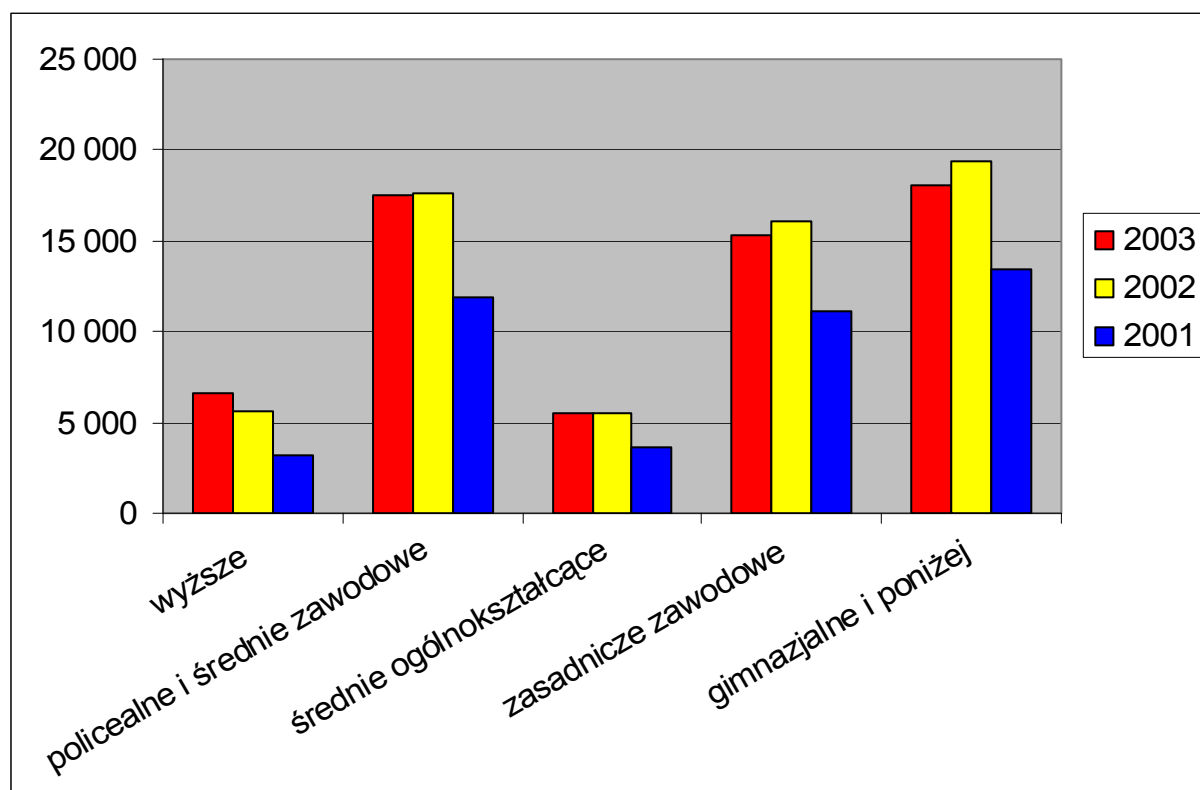




## 1.4.2 BEZROBOTNI WEDŁUG WYKSZTAŁCENIA

wykształcenie	bezrobotni			%			zmiana	
	czerwiec 2003	czerwiec 2002	czerwiec 2001	czerwiec 2003	czerwiec 2002	czerwiec 2001	2003- 2002	2002- 2001
wyższe	6.573	5.668	3.232	10,4	8,8	7,4	905	2.436
policealne i średnie zawodowe	17.543	17.587	11.945	27,9	27,4	27,5	-44	5.642
średnie ogólnokształcące	5.469	5.535	3.673	8,7	8,6	8,5	-66	1.862
zasadnicze zawodowe	15.293	16.056	11.172	24,3	25,0	26,6	-763	4.884
gimnazjalne i poniżej	18.100	19.362	13.451	28,7	30,2	30,9	-1.262	5.911
razem	62.978	64.208	43.473	100	100	100	-1.230	20.735

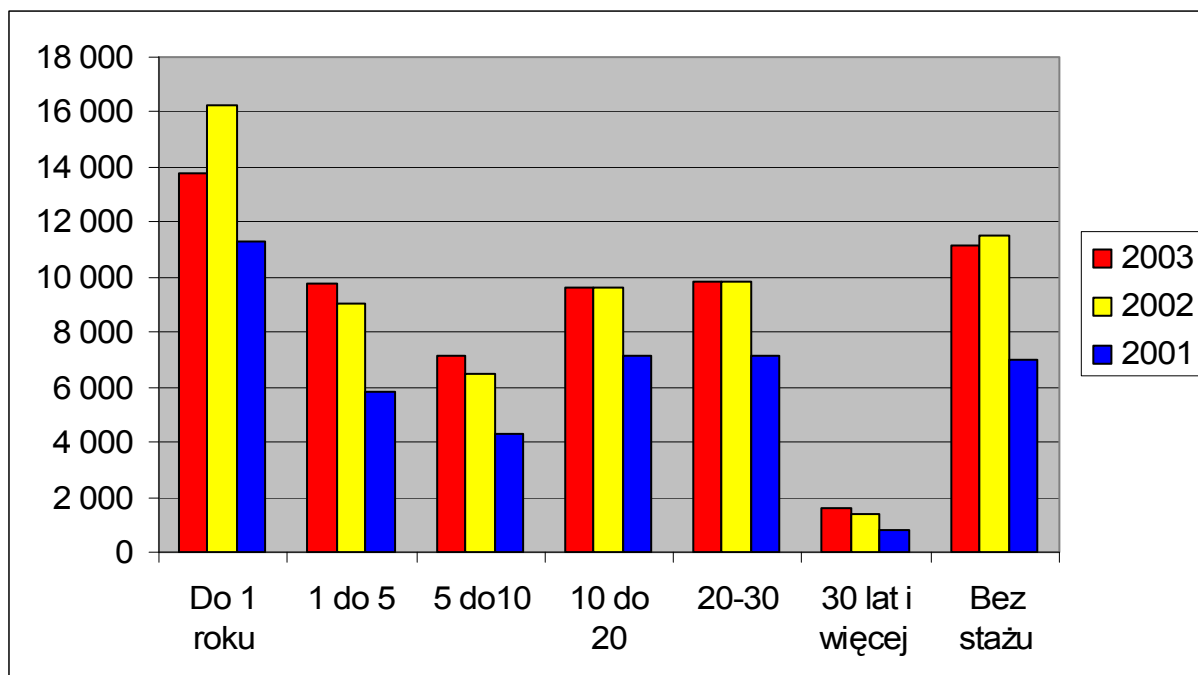
### BEZROBOTNI WEDŁUG WYKSZTAŁCENIA W LATACH 2001-2003



### 1.4.3 BEZROBOTNI WEDŁUG STAŻU PRACY

staż pracy	bezrobotni			%			zmiana	
	czerwiec 2003	czerwiec 2002	czerwiec 2001	czerwiec 2003	czerwiec 2002	czerwiec 2001	2003 - 2002	2002 - 2001
Do 1 roku	13.807	16.276	11.267	21,9	25,3	25,9	-2.469	5.009
1-5	9.736	9.054	5.826	15,4	14,1	13,4	682	3.228
5-10	7.152	6.497	4.276	11,4	10,1	9,8	655	2.221
10-20	9.638	9.649	7.112	15,3	15,0	16,4	-11	2.537
20-30	9.867	9.838	7.167	15,7	15,3	16,5	29	2.671
30 lat i więcej	1.594	1.393	824	2,5	2,2	1,9	201	569
Bez stażu	11.184	11.501	7.001	17,8	18,0	16,1	-317	4.500
Ogółem	62.978	64.208	43.473	100	100	100	-1.230	20.735

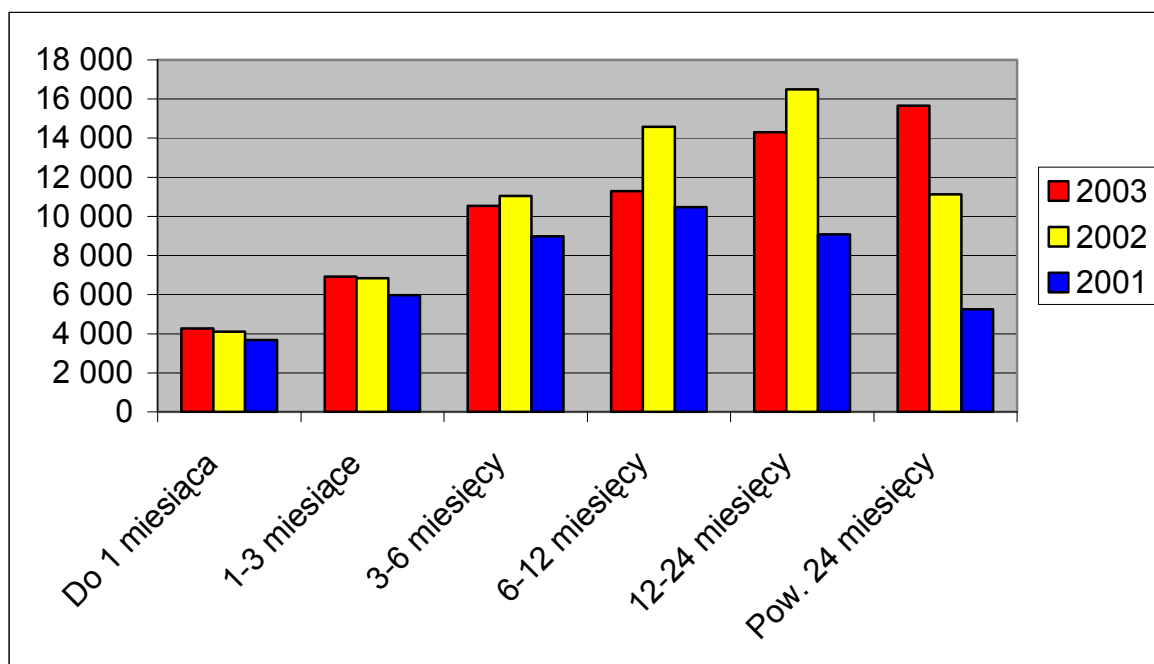
### BEZROBOTNI WEDŁUG STAŻU PRACY W LATACH 2001-2003



#### 1.4.4 BEZROBOTNI WEDŁUG CZASU POZOSTAWANIA BEZ PRACY

czas pozostawania bez pracy	bezrobotni			%			zmiana	
	czerwiec 2003	czerwiec 2002	czerwiec 2001	czerwiec 2003	czerwiec 2002	czerwiec 2001	2003 - 2002	2002 - 2001
do 1 miesiąca	4.273	4.105	3.688	6,8	6,4	8,5	168	417
1-3 miesiące	6.923	6.843	5.980	11,0	10,7	13,7	80	863
3-6 miesięcy	10.540	11.047	8.990	16,7	17,2	20,7	-507	2.057
6-12 miesięcy	11.284	14.580	10.478	17,9	22,7	24,1	-3.296	4.102
12-24 miesiące	14.297	16.500	9.080	22,7	25,7	20,9	-2.203	7.420
pow. 24 miesięcy	15.661	11.133	5.257	24,9	17,3	12,1	4.528	5.876
ogółem	62.978	64.208	43.473	100	100	100	-1.230	20.735

#### BEZROBOTNI WG CZASU POZOSTAWANIA BEZ PRACY W LATACH 2001-2003



W porównaniu do roku poprzedniego w czerwcu 2003 r. nastąpił 40 - procentowy wzrost liczby bezrobotnych w grupie osób pozostającej bez zatrudnienia ponad 24 miesiące. Jednocześnie zmniejszyła się – o 22% w stosunku do analogicznego okresu ubiegłego roku – liczba osób pozostających bez zatrudnienia od 6. do 12. miesięcy i o 13% liczba osób pozostających w rejestrze Urzędu przez 12-24 miesiące.

**1.4.5 OSOBY BEZROBOTNE (z uwzględnieniem liczby absolwentów)  
WEDŁUG WYBRANYCH GRUP ZAWODÓW I SPECJALNOŚCI<sup>1)</sup>**

nazwa zawodu <sup>2</sup>	ogółem zarejestrowani	w tym absolwenci	oferty pracy <sup>3</sup>
1	2	3	4
<b>wykształcenie wyższe</b>			
Ekonomista	1.446	125	221
Specjalista ds. marketingu i handlu	300	22	186
Pozostali specjaliści ds. ekon.i zarządzania	146	14	98
Specjalista bankowości	144	9	7
Specjalista ds.. finansów	122	7	39
Dziennikarz	109	7	7
Inż. budownictwa – budownictwo ogólne	106	9	57
Prawnik legislator	105	31	71
Pedagog szkolny	103	6	2
Dyrektor	99	0	253
Politolog	85	23	5
Specjalista ds. administracji publicznej	84	6	96
Chemik różne specjalizacje	82	9	8
Inż. mechanik maszyny i urządzenia przemysłowe	77	3	6
Specjalista ds. reklamy	77	2	3
Specjalista organizacji usług gastronomicznych	75	10	13
Architekt	74	15	36
Specjalista zastosowań informatyki	73	4	75
Psycholog	73	24	16
Nauczyciel języka obcego	69	4	246
Inż. elektronik	68	7	10
Redaktor wydawniczy	67	1	5
Inż. elektryk	64	4	20
Filologia obcojęzyczna	62	16	2
Nauczyciel przedszkola	59	0	2
Bibliotekoznawca	52	0	0
Lekarz różne specjalności	48	2	30
Nauczyciel nauczania początkowego	48	1	17
Pedagog	48	17	6
Socjolog	45	4	6
Lekarz weterynarii	43	18	3
Inż. mechanik środka transportu samochodowego	41	1	2
Matematyk i statystyk	39	3	1

<sup>1</sup> według zawodów zgodnych z Rozporządzeniem Ministra Gospodarki, Pracy i Polityki Społecznej z 10 grudnia 2002r. dotyczącym klasyfikacji zawodów i specjalności (Dz. U. z 2002r. Nr.222, poz. 1868).

<sup>2</sup> wybrano zawody lub grupy zawodów uwzględniające znaczącą liczbę osób zarejestrowanych

<sup>3</sup> liczba ofert pracy dotyczy okresu 01.01.2003-30.06.2003.

Wychowawca w placówkach oświatowych	37	2	3
Inż. technologii żywienia człowieka	36	9	1
Inż. zootechniki	36	8	2
Nauczyciel języka polskiego	35	3	3
Archiwista	35	2	10
Kierownik działu marketingu	34	0	26
Kierownik działu osobowego	33	0	0
Inż. rolnictwa	33	6	1
Filologia polska	33	6	1
Inż. mechanik mechanika precyzyjna	32	3	0
Nauczyciel WF	32	7	0
Geolog różne	31	6	3
Inż. transportu (logistyk)	31	3	4
Kierownik działu zaopatrzenia	29	0	8
Architekt krajobrazu	29	12	3
Specjalista ds. konsultingu	29	2	29
Archeolog	27	6	0
Geograf	26	4	3
Specjalista analizy rynku	26	1	5
Artysta malarz	26	8	0
Kierownik w przedsiębiorstwie handlowym	25	0	61
Inż. ogrodnictwa	25	8	5
Architekt wnętrz	24	5	1
Inż. mech. maszyny i urządzenia do obróbki metali	24	1	2
Filozof	24	3	0
Inż. geodeta	23	6	2
Prezes	22	0	178
Nauczyciel matematyki	22	1	1
Programista baz danych	21	0	33
Pozostali inżynierowie mechanicy	21	2	3
Biolog	21	6	5
Nauczyciel historii	21	1	0
Asystent prawny	21	3	2
Radca prawny	20	0	1
Kierownik małej gastronomii lub hotelu	19	0	26
Adm. systemów komputerowych i baz danych	18	0	25
Administrator sieci	18	1	7
Nauczyciel religii	18	0	0
Konserwator dzieł sztuki	18	1	0
Projektant systemów komputerowych	16	1	16
Inż. automatyki i robotyki	14	5	1
Kartograf	13	2	0
Inż. Leśnictwa	11	2	2
Inż. technologii drewna	10	0	1
Inż. budowy systemów komputerowych	9	3	9
<b>wykształcenie policealne, średnie zawodowe i średnie ogólne</b>			
Pracownik biurowy (technik prac biurowych)	4.063	137	39
Planista produkcyjny	1.227	9	4
Technik mechanik różne specjalności	1.112	17	14

Magazynier i pozostali magazynierzy	932	2	60
Księgowy (samodzielny)	653	4	67
Sekretarka	586	3	45
Przedstawiciel handlowy	569	2	213
Kucharz, szef kuchni	513	2	268
Kelner	421	5	14
Technik elektronik różne specjalności	408	8	4
Technik budownictwa różne specjalności	384	8	28
Pracownik administracyjny (technik adm.)	354	13	163
Asystent ekonomiczny (technik ekonomista)	336	38	56
Kasjer handlowy	328	0	22
Asystent rachunkowości	301	0	4
Technik elektryk różne specjalności	275	6	12
Zaopatrzeniowiec	273	0	1
Pozostali pośrednicy handlowi	273	3	0
Bufetowy barman	244	1	6
Pielęgniarki różne	217	0	23
Telefonistka	185	0	1
Recepcjonista	171	2	9
Technik żywienia i gospodarstwa domowego	154	7	2
Handlowiec (zawód szkolny technik handlowiec)	146	3	28
Plastyk	118	6	2
Technik informatyk	114	8	8
Technik poligraf różne specjalności	107	1	1
Rejestratorka medyczna	104	1	3
Pracownik ds. osobowych	100	0	1
Grafik komputerowy	93	1	7
Agent ubezpieczeniowy	90	1	1
Fotograf	89	2	1
Laborant chemiczny	88	0	3
Technik ogrodnik	88	6	2
Technik telekomunikacji	85	5	3
Technik technologii odzieży	85	3	0
Operator sprzętu komputerowego	78	0	0
Pracownik biura podróży	75	0	3
Opiekunka w domu pomocy społecznej	70	1	0
Opiekunka dziecięca	69	0	4
Operator wprowadzania danych	68	1	5
Kasjer w przedsiębiorstwie	68	0	4
Pracownik socjalny	65	5	3
Technik geodeta	61	3	1
Technik architekt	45	1	1
Kreślacz techniczny	31	0	0
Położna	19	0	0

<b>wykształcenie zasadnicze zawodowe</b>			
Sprzedawca	6.177	27	123
Ślusarz	1.345	4	33
Kierowca samochodu osobowego	950	1	20
Mechanik samochodowy	819	15	24
Pracownik ochrony mienia i osób	793	4	56
Elektromonter różne	719	8	26
Malarz budowlany	688	0	18
Krawiec	688	3	12
Kierowca samochodu ciężarowego	660	1	30
Monter wodn kan	573	1	2
Tokarz	495	1	5
Murarz różne	424	0	80
Fryzjer	344	1	25
Introligator poligraficzny	292	1	28
Cukiernik	285	6	5
Szwaczka	273	0	26
Spawacz ręczny elektryczny i gazowy	237	0	36
Elektromechanik różne	217	0	12
Piekarz	208	1	17
Monter elektronik różne	205	0	1
Blacharz samochodowy i blacharz	204	0	5
Stolarz budowlany	197	0	0
Maszynista maszyn offsetowych	183	0	8
Stolarz i stolarz meblowy	171	0	25
Mechanik maszyn przemysłowych	166	0	2
Lakiernik samochodowy	161	0	1
Telemonter	147	0	0
Malarz tapeciarski	141	0	0
Ogrodnik terenów zielonych	136	2	23
Frezer	135	0	9
Kaletnik	134	0	7
Głazurnik	119	0	3
Cieśla	118	0	181
Monter co	110	0	7
Tapicer	109	2	5
Kierowca autobusu	96	0	1
Monter maszyn i urządzeń przemysłowych	82	1	0
Złotnik jubiler	77	0	1
Zestrajacz urządzeń elektronicznych	76	0	3
Dekarz	75	0	8
Posadzkarz	69	0	0
Dziewiarz	66	0	2
Kosmetyczka	65	6	6
Kierowca operator wózków jezdniowych	65	0	10
Monter wentylacji i klimatyzacji	63	0	7
Brukarz	60	0	0

<b>wykształcenie podstawowe</b>			
Robotnik gospodarczy	2.541	2	107
Sprzątacze	1.792	1	293
Robotnik budowlany	919	0	24
Robotnik pomocniczy	642	0	10
Robotnik placowy	641	0	17
Robotnik magazynowy	576	0	32
Pomoc kuchenna	552	2	23
Dozorca	497	0	67
Pakowacz	244	0	38
Woźny	189	0	29
Salowa	158	0	0
Portier	158	0	29
Gospodarz domu	156	0	3
Robotnik przy prostych pracach w przemyśle	98	0	0
Pokojowa	89	0	7
Ładowacz	85	0	0
Pomoc domowa	65	0	6
Prasowaczka	60	0	9

## **1.5 BEZROBOTNE KOBIETY**

Liczba zarejestrowanych w Urzędzie bezrobotnych kobiet na koniec czerwca br. wynosiła 31.671 osób, tj. 50,3 % ogółu bezrobotnych, czyli:

- o 32 kobiety więcej, niż w analogicznym okresie roku poprzedniego.

W czerwcu w Urzędzie:

- zarejestrowano 2.139 kobiet:
  - o 40 kobiet więcej, niż w analogicznym okresie ubiegłego roku.
- wyłączono z rejestru 2.441 kobiet:
  - o 1.168 kobiet więcej, niż w analogicznym okresie ubiegłego roku,
  - z czego pracę podjęło 992.

W I półroczu br. w Urzędzie:

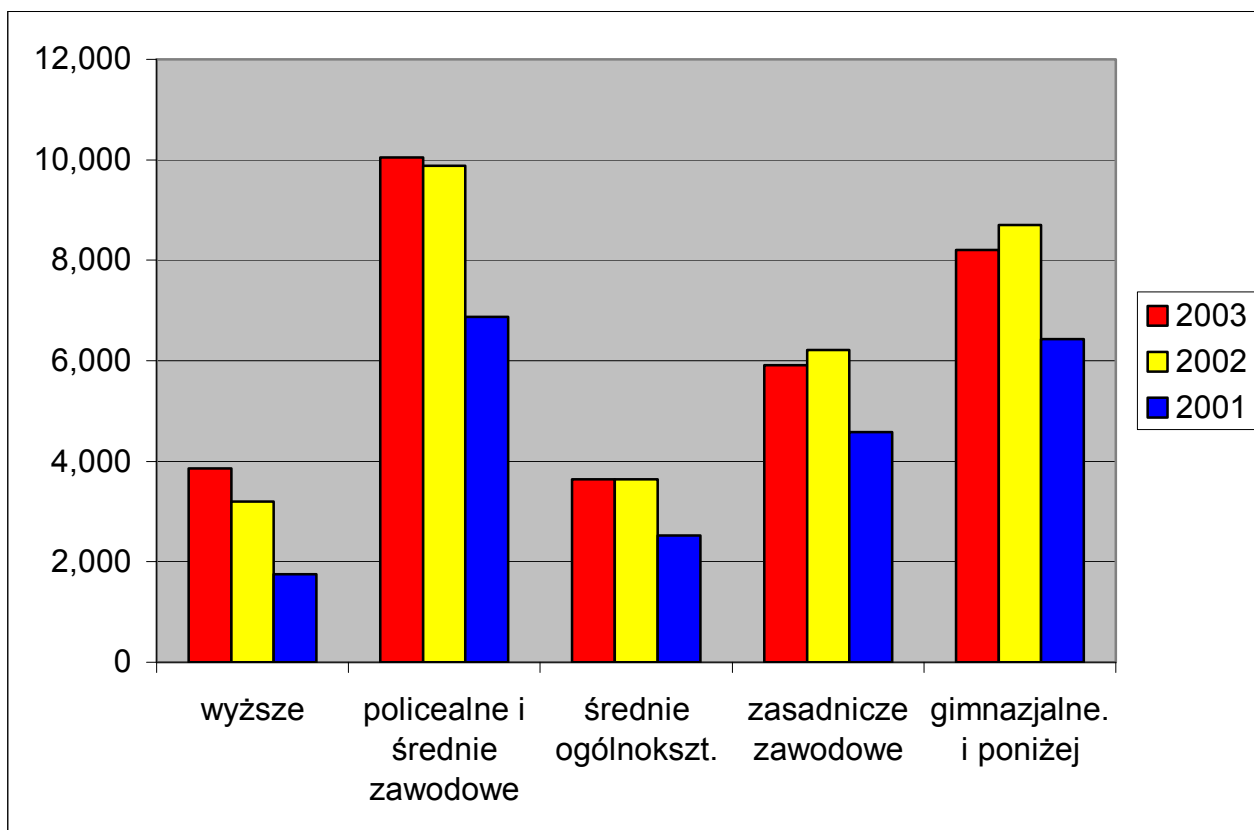
- zarejestrowano 13.107 kobiet,
- wyłączono z rejestru bezrobotnych 13.625 kobiet, z czego pracę podjęły 5.882.



### 1.5.1 BEZROBOTNE KOBIETY WEDŁUG WYKSZTAŁCENIA

wykształcenie	bezrobotni			%			zmiana	
	czerwiec 2003	czerwiec 2002	czerwiec 2001	czerwiec 2003	czerwiec 2002	czerwiec 2001	2003 - 2002	2002 - 2001
Wyższe	3.851	3.193	1.755	12,2	10,1	7,9	658	1.438
policealne i średnie zawodowe	10.049	9.884	6.871	31,7	31,2	31	165	3.013
średnie ogólnokszt.	3.643	3.643	2.530	11,5	11,5	11,4	0	1.113
zasadnicze zawodowe	5.915	6.216	4.585	18,7	19,7	20,7	-301	1.631
gimnazjalne i poniżej	8.213	8.703	6.435	25,9	27,5	29	-490	2.268
razem	31.671	31.639	22.176	100	100	100	32	9.463

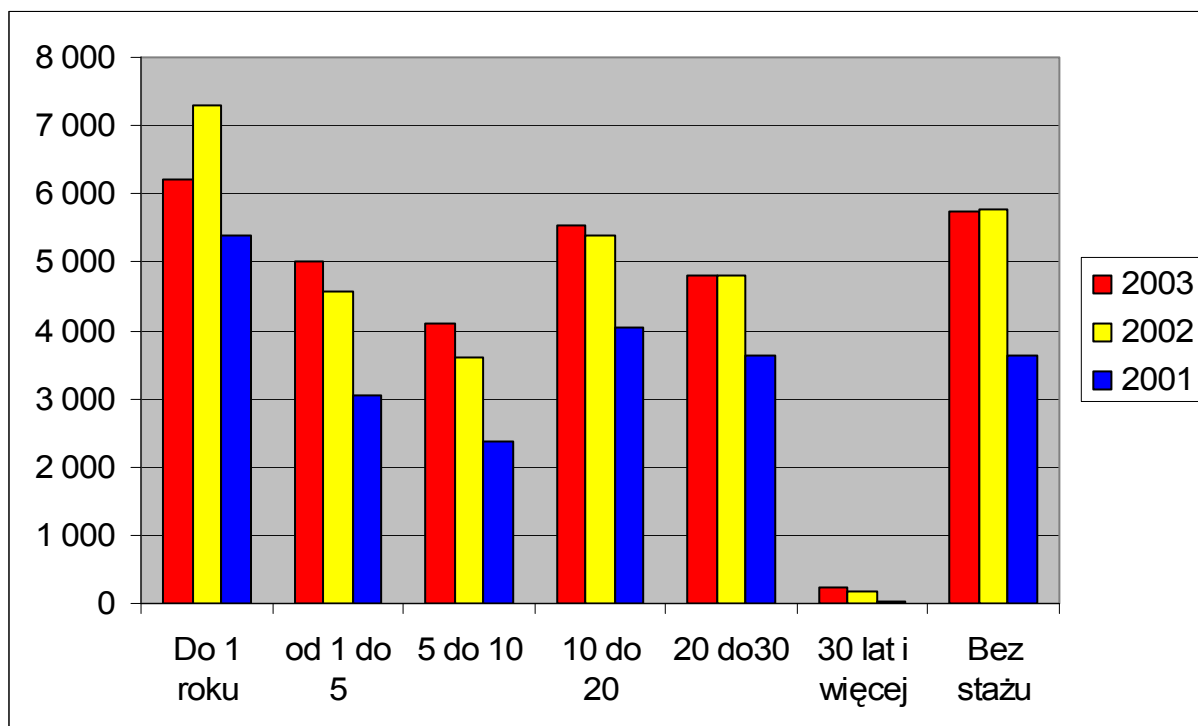
### BEZROBOTNE KOBIETY WEDŁUG WYKSZTAŁCENIA



## 1.5.2 BEZROBOTNE KOBIETY WEDŁUG STAŻU PRACY

staż pracy	bezrobotni			%			zmiana	
	czerwiec 2003	czerwiec 2002	czerwiec 2001	czerwiec 2003	czerwiec 2002	czerwiec 2001	2003 - 2002	2002 - 2001
Do 1 roku	6.206	7.299	5.399	19,6	23,1	24,3	-1.093	1.900
1-5	5.021	4.571	3.045	15,8	14,5	13,7	450	1.526
5-10	4.091	3.617	2.380	12,9	11,4	10,7	474	1.237
10-20	5.541	5.397	4.046	17,5	17,1	18,3	144	1.351
20-30	4.811	4.815	3.634	15,2	15,2	16,4	-4	1.181
30 lat i więcej	248	172	42	0,8	0,5	0,2	76	130
bez stażu	5.753	5.768	3.630	18,2	18,2	16,4	-15	2.138
ogółem	31.671	31.639	22.176	100	100	100	32	9.463

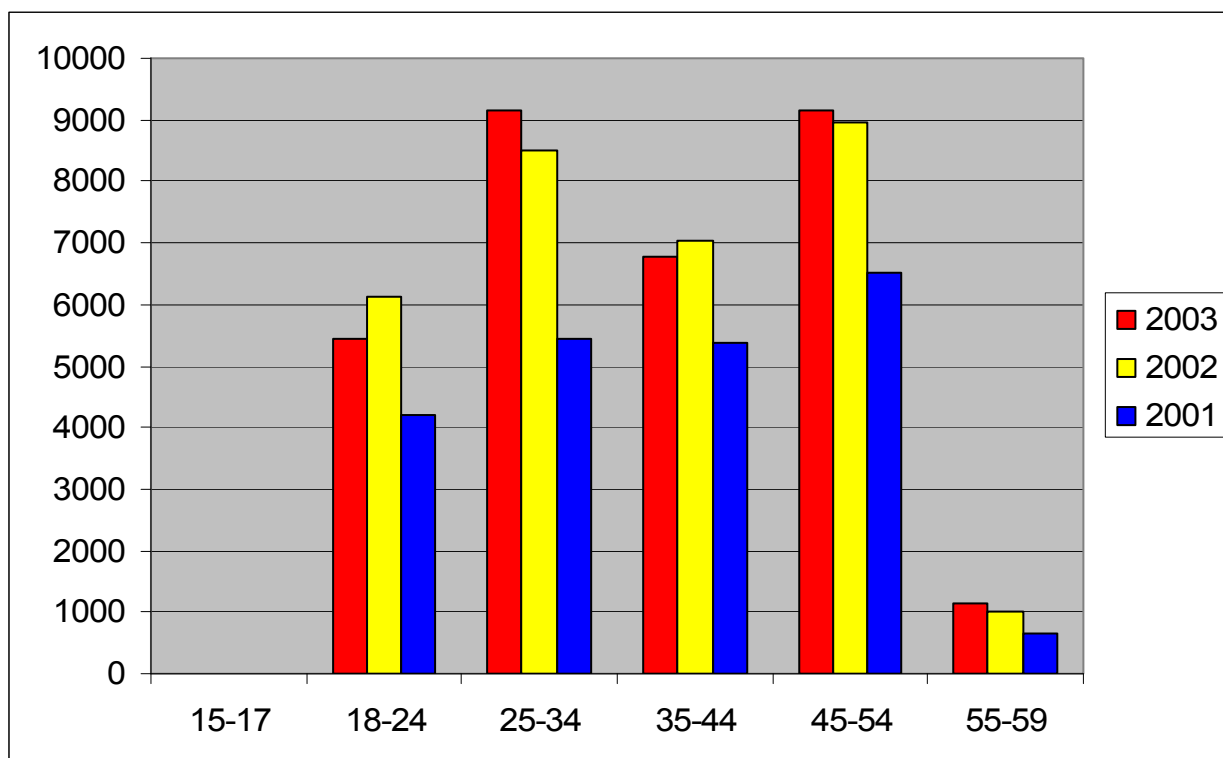
### BEZROBOTNE KOBIETY WEDŁUG STAŻU PRACY W LATACH 2001-2003



### 1.5.3 BEZROBOTNE KOBIETY WEDŁUG WIEKU

wiek	bezrobotni			%			zmiana	
	czerwiec 2003	czerwiec 2002	czerwiec 2001	czerwiec 2003	czerwiec 2002	czerwiec 2001	2003 - 2002	2002 - 2001
15-17	0	2	1	0	0	0,004	-2	1
18-24	5.439	6.111	4.217	17,2	19,3	19	-672	1.894
25-34	9.144	8.503	5.436	28,9	26,9	24,5	641	3.067
35-44	6.766	7.045	5.361	21,4	22,3	24,2	-279	1.684
45-54	9.167	8.954	6.521	28,9	28,3	29,4	213	2.433
55-59	1.155	1.024	640	3,6	3,2	2,9	131	384
razem	31.671	31.639	22.176	100	100	100	32	9.463

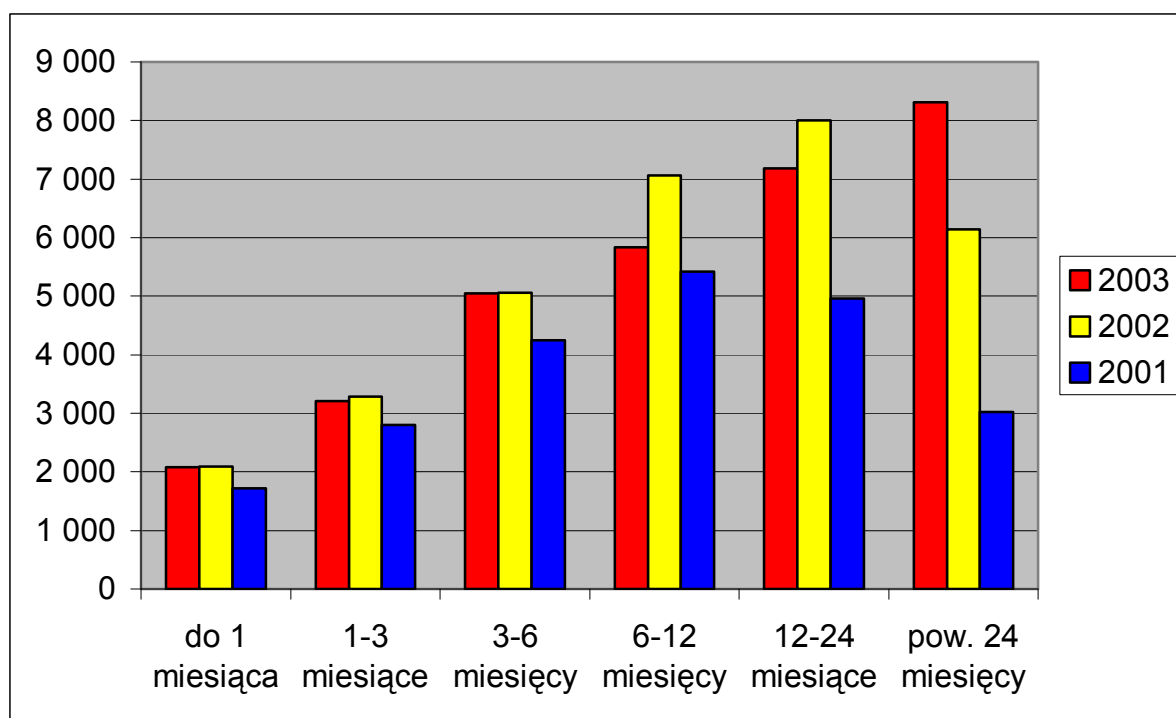
### BEZROBOTNE KOBIETY WEDŁUG WIEKU W LATACH 2001-2003



### 1.5.4 BEZROBOTNE KOBIETY WEDŁUG CZASU POZOSTAWANIA BEZ PRACY

czas pozostawania bez pracy	bezrobotni			%			zmiana	
	czerwiec 2003	czerwiec 2002	czerwiec 2001	czerwiec 2003	czerwiec 2002	czerwiec 2001	2003 - 2002	2002 - 2001
do 1 miesiąca	2.080	2.088	1.714	6,6	6,6	7,7	-8	374
1-3 miesiące	3.211	3.284	2.803	10,1	10,4	12,6	-73	481
3-6 miesięcy	5.052	5.061	4.252	16,0	16,0	19,2	-9	809
6-12 miesięcy	5.834	7.061	5.424	18,4	22,3	24,5	-1.227	1.637
12-24 miesiące	7.183	8.000	4.961	22,7	25,3	22,4	-817	3.039
pow. 24 miesięcy	8.311	6.145	3.022	26,2	19,4	13,6	2.166	3.123
ogółem	31.671	31.639	22.176	100	100	100	32	9.463

### BEZROBOTNE KOBIETY WEDŁUG CZASU POZOSTAWANIA BEZ PRACY W LATACH 2001-2003



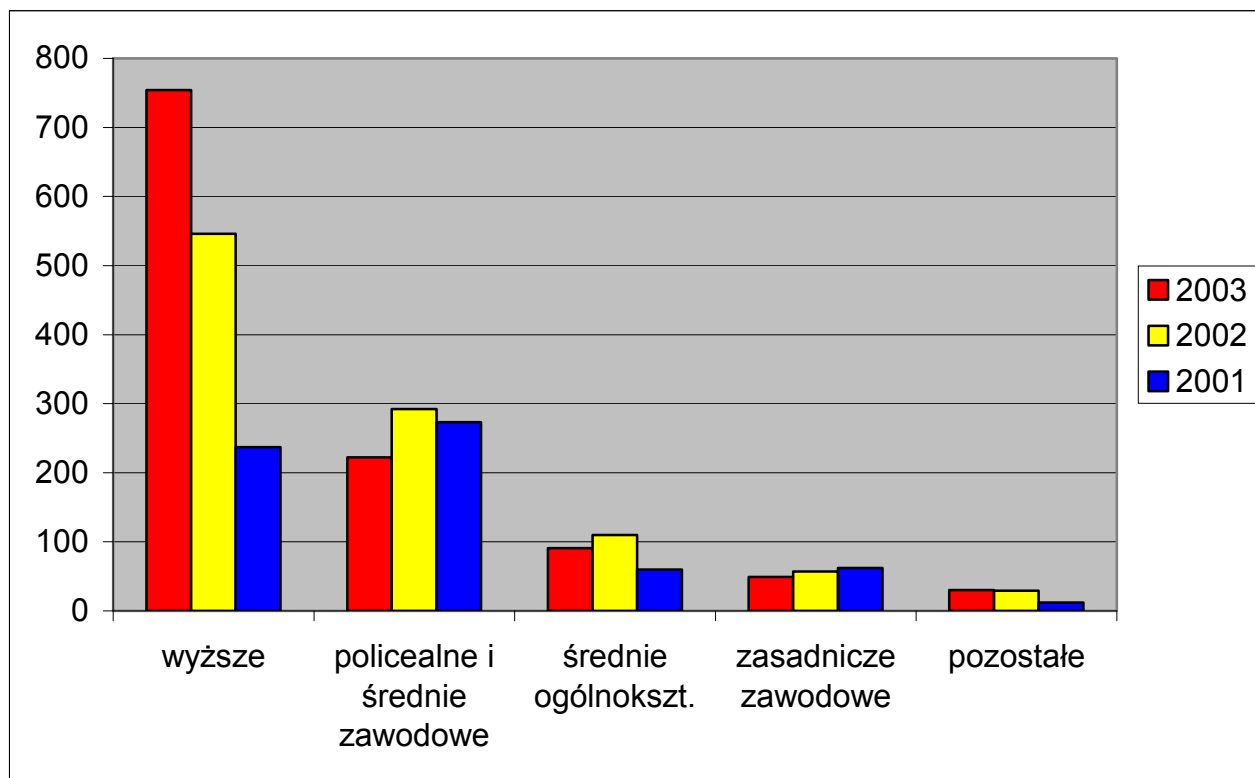
## 1.6 BEZROBOTNI ABSOLWENCI

W Warszawie na dzień 30. czerwca 2003 r. zarejestrowanych było 1.146 absolwentów, w tym 678 kobiet. W analogicznym okresie roku ubiegłego zarejestrowanych było 1.034 absolwentów, w tym 632 kobiety.

### 1.6.1. BEZROBOTNI ABSOLWENCI WEDŁUG WYKSZTAŁCENIA

wykształcenie	bezrobotni			%			zmiana	zmiana
	czerwiec 2003	czerwiec 2002	czerwiec 2001	czerwiec 2003	czerwiec 2002	czerwiec 2001	2003- 2002	2002- 2001
wyższe	754	546	237	65,8	52,9	37	208	309
policealne i średnie zawodowe	222	292	273	19,4	28,2	42,4	-70	19
średnie ogólnokształcące	91	110	60	7,9	10,6	9	-19	50
zasadnicze zawodowe	49	57	62	4,3	5,5	9,6	-8	-5
pozostałe	30	29	12	2,6	2,8	2	1	17
razem	1.146	1.034	644	100	100	100	112	390

### BEZROBOTNI ABSOLWENCI WG WYKSZTAŁCENIA W LATACH 2001-2003



Należy zwrócić uwagę na stale wzrastającą liczbę rejestrujących się absolwentów z wykształceniem wyższym (wzrost o 38% w stosunku do analogicznego okresu roku ubiegłego). Natomiast w pozostałych grupach absolwentów odnotowuje się spadek rejestrującej się liczby osób w stosunku do analogicznego okresu ubiegłego roku: o 24% absolwentów szkół policealnych i średnich zawodowych, o 14,1% szkół zawodowych oraz o 17,3% szkół średnich ogólnokształcących.

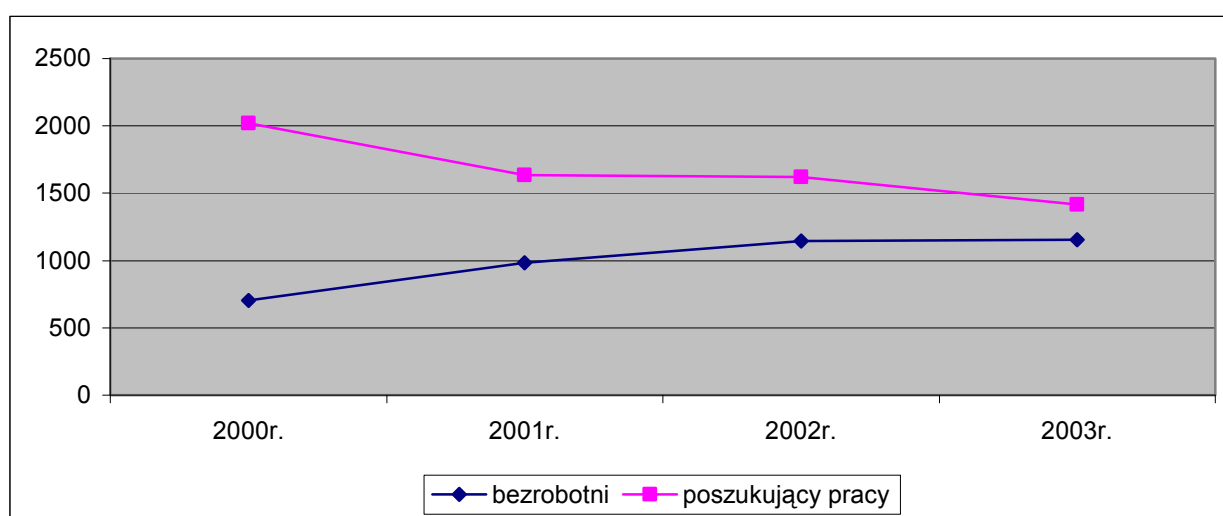
## 1.7 BEZROBOTNI NIEPEŁNOSPRAWNI

Na koniec I półrocza 2003 r. zarejestrowanych było 1.155 bezrobotnych niepełnosprawnych, w tym 518 kobiet. Na koniec I półrocza poprzedniego roku zarejestrowanych było 1.145 osób niepełnosprawnych, w tym - 488 kobiet.

### OBSŁUGA OSÓB NIEPEŁNOSPRAWNYCH

Liczba niepełnosprawnych zarejestrowanych w Urzędzie Pracy spadła w porównaniu do roku 2001 i 2002. Systematycznie wzrasta liczba bezrobotnych niepełnosprawnych w porównaniu do roku 2000 i 2001. Znacznie spadła liczba poszukujących pracy w stosunku do lat ubiegłych. Bezrobocie wśród osób niepełnosprawnych (stan na 30.06.2003 r.):

	2003r.	%	2002r.	%	2001r.	%	2000r.	%
bezrobotni	1.155	45	1.145	41,4	985	37,5	705	26
poszukujący pracy	1.416	55	1.621	58,6	1.637	62,5	2.018	74
ogółem niepełnosprawnych:	2.571	100	2.766	100	2.622	100	2.723	100



W I półroczu 2003 r. obsłużono 12.539 osób, z czego:

- 6.289 poszukujących pracy (51,5%),
- 3.029 bezrobotnych (24,2%),
- 3.039 osób nie będących w ewidencji (24,3%).

Nawiązano kontakt z 30 pracodawcami, w wyniku czego pozyskano 30 miejsc prac niesubsydiowanej. W 2003 r. pośrednictwo dysponowało 839 ofertami pracy, w tym było 578 miejsc pracy finansowanych ze środków PFRON (68% wszystkich ofert).

Wykorzystano 100% posiadanych ofert pracy, z czego do 5 dni około 40% ofert.

W I półroczu 2003 r. zatrudnionych zostało 830 osób w tym 146 osób bezrobotnych oraz 684 zarejestrowane jako poszukujące pracy i niezarejestrowane.

W I półroczu 2003 r. nikogo nie skierowano na szkolenia z powodu braku środków.

Dział Obsługi Osób Niepełnosprawnych na bieżąco realizował porozumienie zawarte z Powiatowym Ośrodkiem Zatrudnienia i Rehabilitacji Osób Niepełnosprawnych w zakresie opiniowania wniosków pracodawców starających się o zwrot środków PFRON.

Ponadto Dział Obsługi Osób Niepełnosprawnych nawiązał kontakt z Fundacją „Bez Względu Na Niepogodę” – stowarzyszeniem na rzecz osób upośledzonych umysłowo oraz Fundacją „Pro Euro”, która służy pomocą dla małych i średnich przedsiębiorstw.

## **1.8 BEZROBOTNI POSIADAJĄCY PRAWO DO ZASIŁKU**

Na koniec czerwca br. prawo do zasiłku posiadało 7.920 bezrobotnych (tj. 12,6% ogółu bezrobotnych), w tym 4.133 kobiety. Na koniec I półrocza poprzedniego roku liczba bezrobotnych z prawem do zasiłku była większa o 1.088.

W czerwcu br. w Urzędzie zarejestrowano 1.462 bezrobotnych posiadających prawo do zasiłku, czyli:

- o 85. bezrobotnych więcej, niż w analogicznym okresie poprzedniego roku.

Od stycznia do czerwca zarejestrowano 8.412. bezrobotnych posiadających prawo do zasiłku.

## **1.9 BEZROBOTNI ZWOLNIENI Z PRZYCZYŃ DOTYCZĄCYCH ZAKŁADU PRACY**

Na koniec czerwca br. liczba zarejestrowanych w Urzędzie Pracy m. st. Warszawy bezrobotnych, zwolnionych z przyczyn dotyczących zakładów pracy wyniosła 6.748 (tj. 10,7% ogółu bezrobotnych), w tym 3.985 kobiet.

W analogicznym okresie roku poprzedniego liczba bezrobotnych w tej kategorii wyniosła 7.929, w tym 4.466 kobiet.

### **ZGŁOSZENIA ZWOLNIEŃ I ZWOLNIENIA Z PRZYCZYŃ DOTYCZĄCYCH ZAKŁADÓW PRACY:**

wyszczególnienie		w I półroczu 2003 r.				w I półroczu 2002 r.			
		z sektora publicznego		z sektora prywatnego		z sektora publicznego		z sektora prywatnego	
		zakłady	osoby	zakłady	osoby	zakłady	osoby	zakłady	osoby
zgłoszenie zwolnień dot. zakładu pracy		53	2.332	125	8.580	25	1.596	34	4.903
		<b>w czerwcu 2003</b>				<b>narastająco od początku roku</b>			
zwolnienia z przyczyn dot. zakładu pracy	ogółem	4	211	24	1.580	26	729	90	3.562
	w tym z 3 mies.	X	155	x	372	x	431	x	1.424

Od stycznia do czerwca br. zamiar zmniejszenia zatrudnienia z przyczyn dotyczących zakładu pracy zgłosiło 178. pracodawców, w tym 53 firmy z sektora publicznego. Liczba osób przewidzianych do zwolnienia wyniosła 10.912, w tym 2.332. z sektora publicznego.

W czerwcu br. zamiar zmniejszenia zatrudnienia zgłosiło 12 pracodawców, w tym 3. z sektora publicznego.



## ZAKŁADY PRACY, KTÓRE OD STYCZNIA DO CZERWCA 2003 r.

### ZAPOWIEDZIAŁY ZWOLNIENIA 20 I WIECEJ OSÓB

1.	DAEWOO MOTORS S.A.		1.480 osób
2.	GROUP 4 SP..Z O.O.	(cały kraj)	1.000 osób
3.	BANK PKO S.A		700 osób
4.	PBK OCHRONA S.A.	(cały kraj)	500 osób
5.	GROUP 4 SP. Z O.O.	(Warszawa i teren kraju)	300 osób
6.	HOCHTIEF POLSKA SP. Z O.O.	(cały kraj)	253 osób
7.	KOLPORTER S.A.	(Warszawa i teren kraju)	250 osób
8.	COMPENSA S.A. TOWARZYSTWO UBEZPIECZENIOWE	(cały kraj)	200 osób
9.	RUCH S.A. ODDZIAŁ W WARSZAWIE		190 osób
10.	WEA WHITE EAGLE AVITION		170 osób
11.	WAM, ODDZIAŁ TERENOWY NR 1		170 osób
12.	SAMODZIELNY SZPITAL KLINICZNY IM PROF. DR M. MICHAŁOWICZA		157 osób
13.	ZUTECH SP.Z O.O.		150 osób
14.	JEDNOSTKA WOJSKOWA NR 4323		145 osób
15.	SAMODZIELNY ZESPÓŁ PUBLICZNYCH ZAKŁADÓW LECZNICTWA OTWARTEGO WARSZAWA MOKOTÓW		140 osób
16.	PHARMACIA POLSKA SP. Z O.O.		133 osób
17.	INSTYTUT MATKI I DZIECKA		130 osób
18.	ERICSSON SP. Z O.O.		130 osób
19.	IM - UR		129 osób
20.	CENTRUM NAUKOWO-PRODUKCYJNE ELEKTRONIKI PROFESJONALNEJ „RADWAR” S.A.		111 osób
21.	SCHNEIDER ELECTRIC POLSKA SP Z O.O.		110 osób
22.	JEDNOSTKA WOJSKOWA NR 1158		109 osób
23.	KATOLICKIE STOWARZYSZENIE „CIVITAS CHRISTIANA” (Warszawa i teren kraju)		109 osób
24.	SAMODZIELNY PUBLICZNY ZAKŁAD OPIEKI ZDROWOTNEJ SZPITAL PRASKI		106 osób
25.	SAMODZIELNY PUBLICZNY ZAKŁAD OPIEKI ZDROWOTNEJ SZPITAL WOLSKI		105 osób
26.	CENTRALNY SZPITAL KOLEJOWY WARSZAWA MIĘDZYLESIE SAMODZIEKNY PUBLICZNY ZAKŁAD OPIEKI ZDROWOTNEJ		101 osób
27.	HEROS BANKOWE PRZEDSIĘBIORSTWO UBEZPIECZEŃ I REASEKURACJI (cały kraj)		100 osób
28.	TDC INTERNET POLSKA S.A.		100 osób
29.	BUDIMEX – DROMEX S.A.		280 osób
30.	INSTYTUT „POMNIK ZDROWIA DZIECKA”		100 osób
31.	JEDNOSTKA WOJSKOWA NR 2063		96 osób
32.	ZESPÓŁ WSPÓLNOT MIESZKANIOWYCH ODDZIAŁU TERENOWEGO NR 1 WOJSKOWEJ AGENCJI MIESZKANIOWEJ		83 osoby
33.	SAMODZIELNY SZPITAL KLINICZNY IM. PROF. DR W ORLOWSKIEGO		81 osób
34.	TDC INTERNET S.A.		80 osób
35.	MAZOWIECKIE PRZEDSIĘBIORSTWO ROBÓT DROGOWYCH DROMAZ		78 osób
36.	SOFITEL VICTORIA WARSAW		70 osób
37.	SZPITAL KLINICZNY DZIECIĄTKA JEZUS CENTRUM LECZENIA OBRAŻEŃ		70 osób
38.	MCX SYSTEM SP. Z O.O (Warszawa i teren kraju)		70 osób
39.	PRZEDSIĘBIORSTWO BUDOWNICTWA UPZEMYSŁOWIONEGO WARSZAWA PÓLNOC		70 osób
40.	CEMET S.A.		65 osób
41.	KALTOR - TOURIST		61 osób
42.	ELEKTROMONTAŻ S.A.		60 osób
43.	CURTIS DEVELOPMENT SP. Z O.O.		55 osób
44.	PRZEDSIĘBIORSTWO ROBÓT KOMUNIKACYJNYCH – 7 S.A.		55 osób
45.	FORNETTI POLSKA SP. Z O.O.		55 osób
46.	MCX SP. Z O.O.		50 osób
47.	PAŃSTWOWY ZAKŁAD HIGIENY INSTYTUT NAUKOWO- BADAWCZY		50 osób
48.	PERUN – PLUS SP. Z O.O.		48 osób
49.	ING SECURITIES S.A.		45 osób
50.	ORBIS S.A. ODDZIAŁ HOTEL EUROPEJSKI		43 osoby

51.	CENTRUM STRATEGII ROZWOJU I UPOWSZECHNIANIA NAUKI POLSKIEJ AKADEMII NAUK	43 osoby
52.	DAEWOO ZOCAR SP Z O.O	41 osoby
53.	SAMODZIELNY ZAKŁAD PUBLICZNYCH ZAKŁADOW LECZNICTWA OTWARTEGO WARSZAWA WOLA	40 osób
54.	INTERIOR SP. Z O. O.	40osób
55.	COCA-COLA POLAND SERVICES SP. Z O.O.	39 osób
56.	INCO VERITAS S.A. GRUPA WYROBÓW BUDOWLANYCH	38 osób
57.	REJONOWY ZAKŁAD USŁUGOWY SŁUŻBY MUNDUROWEJ, GPSPODARSTWO POMOCNICZE JEDNOSTKI WOJSKOWEJ NR 2063	38 osób
58.	ZESPÓŁ WSPÓLNOT MIESZKANIOWYCH NR2 ODDZIAŁU TERENOWEGO NR 1 WOJSKOWEJ AGENCJI MIESZKANIOWEJ	37 osób
59.	PEKPOL S.A. (Warszawa i teren kraju)	37 osób
60.	REGIONALNE CENTRUM KRWIODAWSTWA I KRWIOLECZNICTWA	36 osób
61.	VIVARTE ANDRE POLSKA SP. Z O.O.	35 osób
62.	ZESPÓŁ WSPÓLNOT MIESZKANIOWYCH ODDZIAŁU TERENOWEGO NR 1 WOJSKOWEJ AGENCJI MIESZKANIOWEJ	35 osób
63.	AMP LOGISTYKA SP. Z O.O.	34 osoby
64.	JEDNOSTKA WOJSKOWA NR 1153 – PRZEDSZKOLE NR 177	31 osób
65.	DOM MAKLERSKI BANKU HANDLOWEGO S.A.	30 osób
66.	DECORADOR S.A.	30 osób
67.	SAMPO TOWARYSTWO UBEZPIECZEN NA ZYCIE S.A.	30 osób
68.	BIURO STUDIÓW I PROJEKTÓW ŁĄCZNOŚCI PRZEDSIĘBIORSTWO PAŃSTWOWE (Warszawa i teren kraju)	30 osób
69.	KAMED APARATURA I INSTRUMENTY MEDYCZNE	30 osób
70.	ZESPÓŁ HOTELI WOJSKOWEJ AGENCJI MIESZKANIOWEJ BELWEDERSKI	28 osób
71.	PRZEDSIĘBIORSTWO PRODUKCYJNO – HANDLOWO – USŁUGOWE ZAKŁAD PRACY CHRONIONEJ “ZORZA S.A.”	28 osób
72.	LEWIPLAST SP. Z O.O.	28 osób
73.	JEDNOSTKA WOJSKOWA NR 1153 KASYNO NR 151	27 osób
74.	ALEXANDER MILL SERVICES INTERNATIONAL	26 osób
75.	INSTYTUT MASZYN SPOŻYWCZYCH	25 osób
76.	DECORADOR	25 osób
77.	DAEWOO TOWARZYSTWO UBEZPIECZENIOWE S.A.	25 osób
78.	POLAM – WARSZAWA S.A.	25 osób
79.	BIPROMASZ PRZEDSIĘBIORSTWO PROJEKTOWANIA I REALIZACJI INWESTYCJI SP. Z O.O.	24 osoby
80.	FINLANDIA BALLANTINES GROUP	23 osoby
81.	AZYX POLSKA S.A.	22 osoby
82.	CENTRAL PROPERTIES S.A.	21 osób
83.	EURO BANK S.A.	21 osób
84.	WOJEWÓDZKIE ZAKŁADY SANITARNE	20 osób
85.	TOWARZYSTWO REASEKURACJI I UBEZPIECZEŃ PARTNER S.A.	20 osób
86.	WARDYŃSKI I WSPÓLNICY, ADWOKACI I RADCOWIE PRAWNI	20 osób
87.	ENCO SERWIS SP. Z O.O.	20 osób
88.	ELCOMP SP. Z O.O	20 osób
89.	ENERKOM SP. Z O.O.	20 osób

## 2 AKTYWIZACJA RYNKU PRACY

### 2.1 POŚREDNICTWO PRACY

Pośrednictwo pracy można zdefiniować w trzech kategoriach:

- pośrednictwo dla rynku pracy – jest środkiem stosowanym przez państwo do kreowania optymalnego rozmieszczenia zasobów ludzkich,
- pośrednictwo dla pracodawców – to usługa umożliwiająca w jak najkrótszym czasie obsadę wolnych miejsc pracy w kierowanych przez nich firmach,
- pośrednictwo indywidualne – jest postrzegane z punktu widzenia osób poszukujących pracy jako usługa mającą na celu ułatwienie znalezienia zatrudnienia osobom poszukującym pracy zgodnie z ich kwalifikacjami i aspiracjami.

Pośrednictwo pracy polega na:

- udzielaniu pomocy bezrobotnym i innym poszukującym pracy w uzyskaniu odpowiedniego zatrudnienia,
- pomocy pracodawcom w uzyskaniu pracownika o poszukiwanych kwalifikacjach,
- pozyskiwaniu ofert pracy,
- udzielaniu pracodawcom informacji o możliwościach zatrudnienia pracowników na zgłoszonych wolnych miejscach i miejscach przygotowania zawodowego,
- informowaniu bezrobotnych i innych osób poszukujących pracy oraz pracodawców o sytuacji na lokalnym rynku pracy i przewidywanych zmianach,
- inspirowaniu i organizowaniu kontaktów bezrobotnych i innych osób poszukujących pracy z pracodawcami,
- współdziałaniu z innymi urzędami pracy w zakresie wymiany informacji o możliwościach uzyskania zatrudnienia i szkolenia na terenie ich działania,
- informowaniu bezrobotnych o przysługujących im prawach i obowiązkach.

Dzięki stałemu monitorowaniu rynku pracy w Warszawie, analizie zwolnień grupowych, ofert pracy zgłaszanych w Urzędzie, została stworzona możliwość właściwego rozpoznawania bieżących potrzeb rynku. Poprzez stały kontakt z pracodawcami, realizowany przez wizyty marketingowe, rozmowy telefoniczne oraz spotkania na terenie Urzędu, jesteśmy w stanie właściwie i szybko reagować na wszystkie zachodzące zmiany. Pośrednicy pracy kierują osoby bezrobotne do pracodawców, proponują szkolenia, wizyty u doradców zawodowych, informują o bieżących trendach w zatrudnieniu, przeprowadzają indywidualne rozmowy z każdym zainteresowanym.

Pośrednicy pracy w codziennej obsłudze klienta realizują zadania powierzone im przez kierownika działu. Udzielają profesjonalnej pomocy każdej zgłaszającej się po nią osobie. Realizują oferty pracy, przyjmują i opiniują karty kandydatów na szkolenia. W I półroczu 2003 r. zostały zaopiniowane 1.654 wnioski na szkolenie.

Realizując zapisy zawarte w porozumieniach z Ośrodkami Pomocy Społecznej pośrednicy potwierdzają karty aktywności zawodowej, z jakimi zgłaszają się osoby bezrobotne

Pośrednicy pracy realizują zainicjowany w 2001 r. program „Szansa na pracę”, dzięki któremu wielu osobom udało się powrócić do aktywnego życia zawodowego. Pośrednicy pozostają w stałym kontakcie z bezrobotnymi objętymi Indywidualnym Programem Obsługi. W I półroczu 2003 r., z 663 osób objętych programem udało się zatrudnić 294, co stanowi 44% ogółu osób objętych programem.

W okresie pierwszych sześciu miesięcy 2003 r. pośrednicy realizowali z powodzeniem kilka dużych ofert pracy. Wzywali osoby bezrobotne i wydawali im skierowania. Wśród tych ofert na szczególną uwagę zasługują:

- PGA Farmacol – 80 miejsc zatrudnienia dla pracowników magazynowych; wydanych zostało 120 skierowań,
- Remark – w ramach prac interwencyjnych 30 wolnych miejsc zatrudnienia na stanowiska sprzątaczek,
- Oso System – w ramach prac interwencyjnych, 20 miejsc zatrudnienia– oferta w trakcie realizacji,
- Akropolis – oferta pracy czasowej na stanowisko pakowaczki; oferowano 25 wolnych miejsc pracy,
- Investment - w ramach prac interwencyjnych dla 20 szwaczek- w trakcie realizacji wezwano 51 osób,
- Hipermarket REAL - zgromadzono 360 kwestionariuszy osobowych, które zostały potem przekazane pracodawcy. Wzywali sprzedawców, magazynierów, kasjerów i pracowników ochrony, proponując udział w spotkaniu z pracodawcą,
- Program „Czysta Warszawa” – prowadzenie naboru 200 pracowników fizycznych - osób sprzątających. Rekrutacja odbywała się w maju, pośrednicy wydawali skierowania, umawiali na spotkania z pracodawcą, które odbywały się w siedzibie Urzędu. Jeden pośrednik uczestniczył w procesie rekrutacji wspólnie z przedstawicielem pracodawcy, udzielając wszelkiej pomocy, by przebiegała ona możliwie bez zakłóceń. Na oferowane miejsca pracy zgłosiło się, mimo szeroko zakrojonej akcji informacyjnej, jedynie 250 osób,

- „Krajowy Rejestr Długów” - zgodnie z procedurą opracowaną przez pion marketingu i pracodawcę pośrednicy pracy kierowali osoby bezrobotne do doradców zawodowych w celu przeprowadzenia testów predyspozycji zawodowych.

Dla firm EuroTech, Trans Logi, Kolporter, Eva Bis i Art Catering, zastosowano procedurę indywidualnej rekrutacji pracowników z włączeniem doradców zawodowych w ten proces.

W ciągu pierwszych 6. miesięcy 2003 r. zostało wezwanych 707 osób, z których 89 odmówiło przyjęcia propozycji pracy.

Pośrednicy, zgodnie z podpisanymi porozumieniami, w każdym tygodniu obsługują trzy punkty filialne - w dzielnicach Ursynów i Białołęka i od 27 maja 2003 r. - w Urzędzie Dzielnicy Targówek.

W codziennej działalności Urzędu dobrze realizowana jest rola marketingu rozumiana jako narzędzie pozyskiwania pracodawców funkcjonujących na warszawskim rynku pracy. Dzięki wytrwałości i nawiązywaniu licznych kontaktów Urząd Pracy m. st. Warszawy jest jedną z lepiej postrzeganych instytucji warszawskich. Ten znaczący sukces jest efektem systematycznej pracy, a jej rezultaty można zaobserwować, choćby w postaci napływających ofert zatrudnienia, zaproszeń do udziału w konferencjach, seminariach, szkoleniach, targach i giełdach. Właściwa rola działań marketingowych może zostać zauważona zwłaszcza w kontekście ilości zgłoszonych do realizacji wniosków o refundowanie wynagrodzeń absolwentów oraz o zorganizowanie prac interwencyjnych, robót publicznych, gdzie pracodawcy zetknęli się z pracownikami Urzędu w trakcie wizyt marketingowych. Stale prowadzony „monitoring”, statystyka zwolnień grupowych i analiza sytuacji na warszawskim rynku pracy pozwala pracownikom marketingu lepiej rozpoznawać oczekiwania i potrzeby potencjalnych pracodawców. Coraz liczniejsze kontakty z organizacjami pracodawców, stowarzyszeniami i centrami biznesowymi dają nadzieję na bardziej efektywną współpracę.

Powstały prezentacje graficzne:

- „Problem bezrobocia na terenie Warszawy”,
- „Działalność Urzędu wynikająca z realizacji zapisów ustawy z dnia 14 grudnia 1994 r. o zatrudnieniu i przeciwdziałaniu bezrobociu”,
- „Działania Urzędu skierowane do bezrobotnych absolwentów”,
- „Fundusz Pracy, realizacja w latach 2001-2003”,
- „Wolontariat Europejski”,
- „Edukacja w Unii Europejskiej”.

Przygotowano i wydano 2 numery BIULETYNU URZĘDU PRACY M.ST. WARSZAWY, zawierającego istotne informacje dotyczące polityki społecznej, rynku pracy w Polsce i Warszawie oraz w krajach Unii Europejskiej.

Przygotowany został również wniosek o przyznanie dodatkowych funduszy na realizację wojewódzkiego programu - Aktywizacja Zawodowa Osób Bezrobotnych „Mazowsze 2003”, w którym przedstawiliśmy autorski program „Wiedza i praca”, skierowany do bezrobotnych absolwentów.

Rozpoczęto również realizację projektu związanego z organizowaniem Klubów Pracy w niektórych dzielnicach m. st. Warszawy. Pracownik pionu marketingu uczestniczył w spotkaniach z burmistrzami dzielnic, które zadeklarowały chęć udziału w przedsięwzięciu. Na potrzeby projektu przygotowano wspólnie z doradcami zawodowymi „Wymogi dotyczące organizacji i funkcjonowania Klubów Pracy na terenie m. st. Warszawy” i „Regulamin działania Klubu Pracy na terenie miasta stołecznego Warszawy”, który został przedłożony burmistrzom dzielnic do zaopiniowania.

Prowadzono rozmowy z przedstawicielami sieci telefonii komórkowych PLUS i IDEA, w celu zapoznania się z ofertą i dokonania wyboru przyszłego partnera przy zakupie telefonów komórkowych zarówno dla Urzędu, jak i na potrzeby tworzonych Klubów Pracy. Prowadzono również rozmowy z przedstawicielem Telekomunikacji Polskiej S.A. w celu zapoznania się z ofertą dotyczącą łączy internetowych na potrzeby Klubów Pracy z wykorzystaniem usługi „NEOSTRADA”.

Kolejnym projektem, którego realizacją zajmuje się urząd jest program „Czysta Warszawa”. Celem programu jest poprawa stanu sanitarnego i estetyki miasta, a także – w konsekwencji - aktywizacja zawodowa osób zagrożonych długotrwałym bezrobociem. Urząd Pracy m.st. Warszawy włączył się aktywnie w realizację projektu. Pracownicy Urzędu przygotowali spotkania z pracodawcą, które odbywały się w maju br. Podjęli też współpracę z organizacjami, stowarzyszeniami i noclegowniami, zajmującymi się osobami bezdomnymi, które dzięki naszej współpracy zostały włączone w proces rekrutacyjny.

Opracowano założenia, kryteria i zasady KONKURSU DLA PRACODAWCÓW na zorganizowanie subsydiowanych miejsc pracy. Dzięki dobrej współpracy z dziennikiem „Życie Warszawy” udało się pozyskać ten periodyk do objęcia patronatu medialnego nad projektem.

W I półroczu realizowany był wspólnie z Urzędem Miasta Stołecznego Warszawy program „Moja Gmina w Unii Europejskiej”. Jego celem było zintensyfikowanie kampanii informacyjnej Rządu na temat przyszłego członkostwa Polski w Unii Europejskiej. Zgodnie z zapisami zawartymi w opracowaniu przygotowanym przez Biuro ds. Referendum

Europejskiego Kancelarii Prezesa Rady Ministrów i Ministerstwo Gospodarki, Pracy i Polityki Społecznej zadanie urzędów pracy sprowadzało się do dokonania wyboru potencjalnych stażystów spośród osób w nich zarejestrowanych.

Urząd Pracy m.st. Warszawy nie tylko dokonał takiego wyboru, ale także przeprowadził testy kompetencyjne, które wyłoniły najlepszych kandydatów. Na terenie Warszawy zostało zorganizowanych piętnaście Ośrodków Informacji Europejskiej w urzędach dzielnic i jeden w siedzibie Urzędu Pracy m.st. Warszawy przy ul. Ciołka. W każdym z tych punktów osoby zainteresowane mogły uzyskać informacje na temat różnych aspektów członkostwa Polski w Unii Europejskiej. W 16 Ośrodkach stażyści wykonywali swoje obowiązki do dnia 30. czerwca br.

Przygotowano i realizowano: 7 programów rynku pracy skierowanych do osób bezrobotnych m.in.: „Dobra czystość”, „Bezpieczna rodzina”, „Bezrobotni dla zabytków”, „Resocjalizacja i praca”, „Druga szansa”, czy „Bezrobotni gospodarce komunalnej”, a także 4 programy dotyczące bezrobotnych absolwentów, które zostały zaprezentowane na posiedzeniu Rady Zatrudnienia m. st. Warszawy.

Nawiązane zostały kontakty z organizacjami pozarządowymi, m.in. Mazowieckim Stowarzyszeniem Pomocy i Readaptacji Społecznej „Ogniwo”, Polskim Stowarzyszeniem Osób Bezrobotnych „Potrzeba”, Fundacją „Bez Względu Na Niepogodę”. Podjęta została również współpraca z Ruchem Obrony Bezrobotnych. Urząd udostępnia salę na spotkania członków Ruchu, a także udostępnia tablice informacyjne dla bieżącej działalności stowarzyszenia. Pracownicy marketingu stale współpracują z Ośrodkami Pomocy Społecznej w celu podjęcia wspólnych działań na rzecz szeroko pojętej aktywizacji zawodowej osób bezrobotnych.

Podjęto także współpracę z Biurem Karier Uniwersytetu Warszawskiego oraz organizacjami studenckimi np. AISEC, BEST w zakresie aktywizacji zawodowej absolwentów, doradztwa zawodowego i tworzenia nowych miejsc pracy. Odbyło się również spotkanie z Biurem Karier Akademii Medycznej, na którym przeanalizowano możliwości współpracy.

Kierownictwo Urzędu spotkało się z zawodowymi i społecznymi kuratorami sądowymi. Spotkanie miało na celu przybliżenie procedur wynikających z przepisów ustawy.

Stworzona została baza danych dotycząca jednostek samorządu gospodarczego działających na terenie Warszawy.

Wzorem lat ubiegłych Urząd Pracy m. st. Warszawy realizuje wspólnie z ośrodkami pomocy społecznej projekt dotyczący organizowania giełd i targów pracy. W I półroczu Urząd Pracy m.st. Warszawy uczestniczył w 7 targach pracy:

- 26.03.2003 r. - Wiosenna Giełda Pracy zorganizowana wspólnie z Ośrodkiem Pomocy Społecznej Dzielnicy Bemowo i Urzędem Dzielnicy Bemowo,
- 28.02.-01.03.2003 r. - udział w Międzynarodowym Salonie Edukacyjnym organizowanym przez Wydawnictwo Edukacyjne Perspektywy Press,
- 09.04.2003 r. - V Bielańskie Targi Pracy organizowane wspólnie z Ośrodkiem Pomocy Społecznej Dzielnicy Bielany i Urzędem Dzielnicy Bielany,
- 14.04.2003 r. - udział w Targach „Unia Europejska – Szansa- Młodzież”,
- 08-09.2003 r. udział w 10. Targach Pracy Politechniki Warszawskiej,
- 04.06.2003 r.– Lokalne Targi Pracy w dzielnicy Włochy organizowane wspólnie z Ośrodkiem Pomocy Społecznej Dzielnicy Włochy i Urzędem Dzielnicy Włochy,
- 18.06.2003 r. - Lokalne Targi Pracy w dzielnicy Praga – Południe zorganizowane wspólnie Ośrodkiem Pomocy Społecznej Dzielnicy Praga - Południe i Urzędem Dzielnicy Praga – Południe.

Ponadto w ciągu omawianego półroczia zorganizowano i przeprowadzono giełdy pracy dla 14 pracodawców:

- Zakładu Produkcyjno - Usługowy Tontor ul. Warszawska 10, Kalisz,
- Przedsiębiorstwa Usługowo – Handlowe Pragal ul. Galla 4B, Radom,
- Oriflame Poland Sp. z o.o. ul. Bohaterów Warszawy 2, Warszawa,
- Budvar Centrum ul. Przemysłowa 36, Zduńska Wola,
- Amilek Sp. z o.o. ul. Warszawska 44, Choszczówka Stojeczka,
- Marc ul. Mandarynki 2/28, Warszawa,
- Lidl Polska sp. z o.o. Centrum Dystrybucyjne Jankowice, ul. Przemysłowa 2, Tarnowo Podgórne,
- Krajowego Rejestru Długów, ul. Armii Ludowej 21, Wrocław,
- FMG-Financial Marketing Group International S.A., ul. Okopowa 18/7, Warszawa,
- Towarzystwa Ubezpieczeniowego GENERALI i GENERALI ŻYCIE,
- PROFI Multi Serwis, ul. A. Struga 42, Szczecin,
- Faelbet S.A. ul. Marywilska 42c, Warszawa,
- Korporacji Technicznej S.A., ul. Mińska 25, Warszawa,
- Business Partner, ul. Sterlinga 26, Łódź.

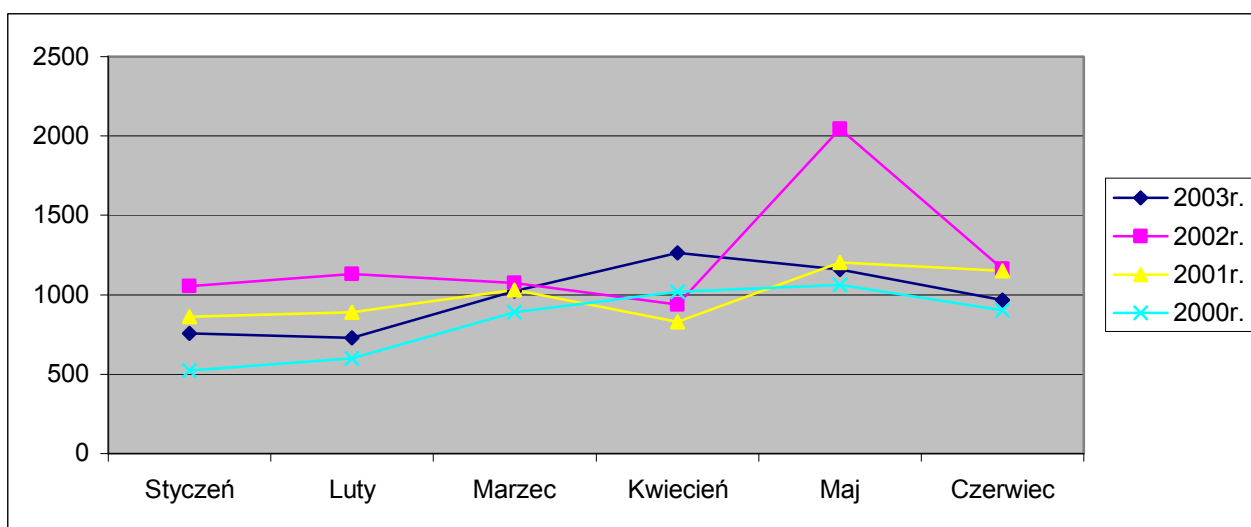


Pracodawcy poszukiwali pracowników na stanowiska handlowców-przedstawicieli handlowych, konsultantów, biotechnologów-farmaceutów, personelu sprzątającego, ślusarzy, pracowników produkcyjnych, doradców finansowych, sprzedawców oraz kasjerów.

### 2.1.1 OFERTY PRACY

LICZBA OFERT PRACY LATACH 2000-2003				
Miesiąc	2003 r.	2002 r.	2001 r.	2000 r.
Styczeń	756	1.053	860	522
Luty	727	1.133	888	599
Marzec	1.023	1.076	1.031	888
Kwiecień	1.266	939	831	1.018
Maj	1.161	2.047	1.204	1.062
Czerwiec	968	1.165	1.153	900
Razem	5.901	7.413	5.967	4.989

### LICZBA OFERT PRACY



Od roku 2001 utrzymuje się zbliżona liczba ofert pracy. Wyjątkowe wskaźniki zostały zanotowane w maju 2002 roku, kiedy to w dyspozycji Urzędu pozostawało 2.047 miejsc zatrudnienia. Było to spowodowane prowadzeniem przez Urząd naboru rachmistrzów dla potrzeb Narodowego Spisu Powszechnego 2002.

## NAJCZĘŚCIEJ ZGŁASZANE OFERTY PRACY

*Pracownicy do prac pomocniczych i niewykwalifikowani.*

- pomoce kuchenne
- robotnicy placowi i pomocniczy
- dozorcy
- sprzątaczk

wynagrodzenie 800-900 zł brutto

*Wykwalifikowani robotnicy budowlani ze stażem w zawodach*

- murarz
- tynkarz
- cieśla
- zbrojarz

wynagrodzenie 800 – 1100 zł brutto

wymagane są kwalifikacje potwierdzone świadectwami pracy, badania wysokościowe

*Oferty z wykształceniem zasadniczym zawodowym*

- ślusarz-spawacz z uprawnieniami na spawanie elektryczne i gazowe
- elektryk z uprawnieniami SEP do 1KV i do 15 KV
- robotnicy budowlani z wykształceniem kierunkowym, praktyką zawodową i badaniami wysokościowymi
- mechanicy
- agenci ochrony w większości z licencjami I lub II stopnia

wynagrodzenie około 900-1100 zł brutto

- sprzedawcy i kasjerzy z umiejętnością obsługi kasy fiskalnej i książeczką SANEPID, praktyką w zawodzie 2-3 lata
- wędliniarze, masarze, rozbieracze mięsa

wynagrodzenie około 800-1000 zł brutto

- kucharze, szefowie kuchni

wynagrodzenie 800-1100 zł brutto

- cukiernicy, ciastkarze, piekarze
- szwaczki i krawcowe

wynagrodzenie 800 – 1000 zł brutto

*Oferty z wykształceniem średnim, średnim zawodowym, policealnym*

- pielęgniarki z prawem wykonywania zawodu, praca w domach opieki społecznej, szpitalach w systemie 3 zmianowym wynagrodzenie 800-1000 zł brutto

- pracownicy biurowi, asystentki-sekretarki ze znajomością jednego lub dwóch języków obcych, dobrą obsługą komputera w zakresie środowiska WINDOWS i EXCEL, pożądaną znajomością zagadnień kadrowo-płacowych, udokumentowany staż 2-3 lata

wynagrodzenie 1200-1700 zł brutto

- handlowcy, przedstawiciele handlowi i regionalni, często z własnym samochodem, dyspozycyjni

wynagrodzenie od 800 zł brutto + prowizja

- magazynierzy z dobrą obsługą magazynowych programów komputerowych i uprawnieniami do obsługi wózków widłowych

wynagrodzenie od 1000 – 1500 zł brutto

#### *Oferty pracy dla osób z wykształceniem wyższym*

- wysoko kwalifikowani samodzielni księgowi, główni księgowi, audytorzy z dużą praktyką w księgowości spółek międzynarodowych, znajomością jednego lub dwóch języków obcych
- ekonomiści, analitycy rynku, bankowcy, finansisci z praktyką w międzynarodowych koncernach i bankach zachodnich, ze znajomością zagadnień rynków kapitałowych międzynarodowych, znajomością przepisów Unii Europejskiej, dwoma językami obcymi
- specjaliści ds. handlowych dwa języki obce, praktyka w zagranicznych firmach
- nauczyciele języków obcych z wykształceniem wyższym kierunkowym i przygotowaniem pedagogicznym, wynagrodzenie wg Karty Nauczyciela
- nauczyciele przedmiotów ścisłych: fizyki, matematyki, informatyki, z wykształceniem kierunkowym, wynagrodzenie zgodnie z Kartą Nauczyciela
- inżynierowie budowlani, inżynierowie sanitarni z uprawnieniami budowlanymi lub sanitarnymi, praktyką na dużych budowach, językiem obcym, a także architekci, projektanci

wynagrodzenie 2000-3000 zł brutto

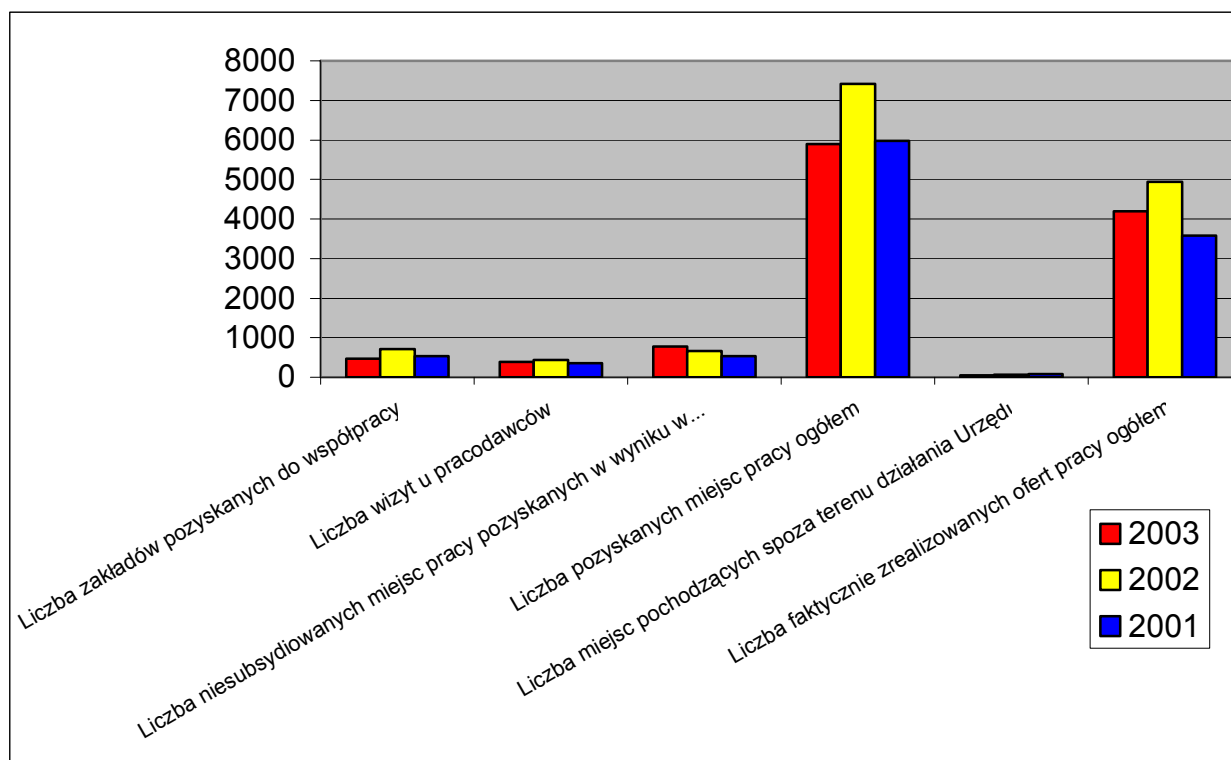
- inżynierowie informatycy, elektronicy, elektrycy ze specjalnością telekomunikacja, wymagana znajomość jednego, a częściej dwóch języków obcych

wynagrodzenie około 3000 zł brutto.

## 2.1.2 EFEKTY POŚREDNICTWA PRACY

Lp.	wyszczególnienie	I półrocze 2003 r.	I półrocze 2002 r.	I półrocze 2001 r.	Zmiana 2003-2002	Zmiana 2002-2001
1	Liczba zakładów pozyskanych do współpracy	465	709	527	-244	182
2	Liczba wizyt u pracodawców	392	430	354	-38	76
3	Liczba niesubsydiowanych miejsc pracy pozyskanych w wyniku wizyt	783	659	540	124	119
4	Liczba pozyskanych miejsc pracy ogółem	5.901	7.413	5.968	-1.512	1.445
	• w tym niesubsydiowanych dla absolwentów	29	44	78	-15	-34
5	Liczba miejsc pochodzących spoza terenu działania Urzędu	56	58	79	-2	-21
6.	Liczba faktycznie zrealizowanych ofert pracy ogółem	4.193	4.946	3.577	-753	1.369
6.1	• liczba ofert zrealizowanych w czasie poniżej 5 dni	1.245	1.698	781	-453	917
6.2	• liczba ofert zrealizowanych powyżej 30 dni	0	5	1	-5	4
6.3						
7.	Efektywność wykorzystania pozyskanych miejsc pracy	71,2	67,1%	60,1%	-	-

## EFEKTY POŚREDNICTWA PRACY



## 2.2 PORADNICTWO ZAWODOWE

Doradcy zawodowi zgodnie z przyjętym harmonogramem odbywają spotkania z uczniami szkół zasadniczych zawodowych i średnich, które traktowane są jako poradnictwo zawodowe i grupowe; uczestniczyło w nich 2.541 uczniów.

Kolejnym zadaniem realizowanym przez doradców zawodowych były zajęcia w aresztach śledczych w ramach procesu resocjalizacji (grupa mężczyzn), w których wzięły udział 23 osoby.

Przeprowadzono również spotkania informacyjno-doradcze w firmach: Max Bud dla 46. osób, RAWAR dla 51. osób i w Wojskowej Agencji Mieszkaniowej dla 45. osób.

Zgodnie z zapisami Kontraktu prowadzone są zajęcia Klubu Pracy i zajęcia warsztatowe, w których brało udział 515 osób, w tym 69. absolwentów.

Ponadto 45 osób zdecydowało się na przeprowadzenie testów preferencji zawodowych (ZdS), które w coraz większym stopniu stają się ważnym elementem w drodze do uzyskania odpowiedniej propozycji zatrudnienia. W wyniku konsultacji doradczej 24 osoby zdecydowały się na testy psychologiczne.

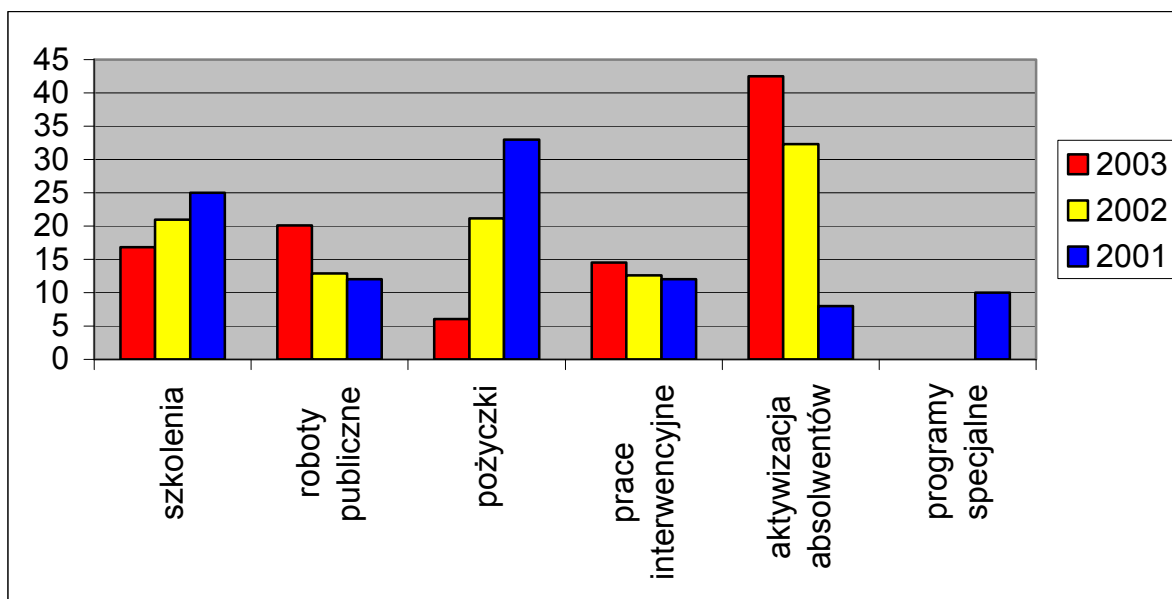
Doradcy zawodowi przeprowadzają symulowane rozmowy kwalifikacyjne z użyciem kamery video i monitora; z tej formy doradztwa skorzystały 93 osoby.

W ramach outplacement'u została nawiązana współpraca z Telekomunikacją Polską S.A., w ramach której pracownicy Telekomunikacji będący w okresie wypowiedzenia, kierowani byli do Urzędu na warsztaty aktywnego poszukiwania pracy.

W ramach współpracy z Krajowym Rejestrem Długów, której celem było przeprowadzenie rekrutacji nowych pracowników, doradcy zawodowi objęli badaniami psychologicznymi 93 osoby.

## 2.3 AKTYWNE FORMY PRZECIWDZIAŁANIA BEZROBOCIU

### PODZIAŁ ŚRODKÓW FUNDUSZU PRACY NA POSZCZEGÓLNE FORMY PRZECIWDZIAŁANIA BEZROBOCIU W LATACH 2001-2003



Po zaopiniowaniu przez Radę Zatrudnienia uchwały dotyczącej podziału środków z Funduszu Pracy na aktywne formy przeciwdziałania bezrobociu, kryteriów dotyczących przyznawania pożyczek na rozpoczęcie indywidualnej działalności gospodarczej, pożyczek szkoleniowych oraz po zaakceptowaniu proponowanej przez Urząd tematyki szkoleń, rozpoczęto realizację zadań wynikających z ustawy z dnia 14 grudnia 1994r. o zatrudnianiu i przeciwdziałaniu bezrobociu (Dz. U. z 2003 r. Nr 58 poz. 514).

Urząd Pracy m.st. Warszawy przystąpił od dnia 17.02.2003 r. do podpisywania umów na zorganizowanie subsydiowanych miejsc pracy – refundowanych miejsc zatrudnienia dla absolwentów, staży absolwenckich, prac interwencyjnych i robót publicznych. Poniższa tabela przedstawia stan realizacji zadań na dzień 30.06.2003 r.

#### ZORGANIZOWANE MIEJSCA PRACY SUBSYDIOWANEJ W I PÓLROCZU 2003 r.

forma aktywizacji zawodowej	ilość złożonych wniosków	ilość zawartych umów	liczba osób objętych umowami
Refundacje absolwenckie	202	149	234
Stáže absolwenckie	186	136	417
Prace interwencyjne	112	82	269
Roboty publiczne	16	8	247
<b>Razem</b>	<b>516</b>	<b>375</b>	<b>1.167</b>

W dniu 1 marca 2003 r. jedna osoba podjęła staż absolwencki w Nadleśnictwie Jabłonna w ramach programu „Zielone Miejsca Pracy”.

W marcu 2003 r. Urząd rozpoczął realizację programu „Moja Gmina w Unii Europejskiej”. Program objął 32 absolwentów.

W pierwszym półroczu 2003 r. wydano stażystom 381 skierowań na badania lekarskie i przygotowano 132 zaświadczenia o odbyciu stażu absolwenckiego.

Przeprowadzano kontrole w firmach, z którymi w 2002 i 2003 r. Urząd podpisał umowy dotyczące subsydiowanych miejsc pracy.

Stworzono komputerową bazę danych osób zatrudnionych w ramach wymienionych wyżej form aktywizacji zawodowej. Baza ułatwiła stałe monitorowanie planowanych i ponoszonych wydatków.

## 2.4 POŻYCZKI

W I półroczu 2003 r. realizowane były następujące zadania:

1. Monitorowanie pożyczkobiorców, którzy podpisali umowy w 2002 roku z Powiatowym Urzędem Pracy w Warszawie na otwarcie własnej działalności gospodarczej.

	I kwartał	II kwartał
Liczba pożyczkobiorców, którzy rozliczyli się z Urzędem Pracy. dostarczając wymagane dokumenty (wpis do ewidencji, REGON, NIP1, faktury)	6	10
Liczba pożyczkobiorców, którzy nie rozliczyli się z wymaganymi dokumentami (stan na dzień 30.06.2003 r.)	7	

	I kwartał	II kwartał
Liczba przeprowadzonych kontroli – weryfikacja przedstawionych faktur.	6	10
Liczba planowanych kontroli (po otrzymaniu stosownych dokumentów od pożyczkobiorców)	7	

2. Udzielanie informacji na temat pożyczek z Funduszu Pracy, wydawanie wniosków oraz kryteriów przyznawania pożyczek na rozpoczęcie własnej działalności gospodarczej.

	I kwartał	II kwartał
Liczba wydanych kompletów dokumentów osobom zarejestrowanym w siedzibie przy ul. Ciołka 10 a	205	221
Liczba wydanych kompletów dokumentów osobom zarejestrowanym w siedzibie przy ul. Grochowskiej 171 b	53	57
Razem	258	278

3. Obsługa i przygotowywanie dokumentów związanych z procedurą przyznawania pożyczek z Funduszu Pracy na otworzenie własnej działalności gospodarczej.

Liczba wniosków, które wpłynęły do dnia 15. kwietnia	42
Liczba wniosków, które wpłynęły do dnia 15. maja	25
Liczba wniosków, które wpłynęły do dnia 16. czerwca	29
<b>Razem</b>	<b>96</b>

	liczba	Wartość w PLN
<b>Liczba przyznanych pożyczek w I kwartale, w tym:</b>	<b>17</b>	<b>353.100,-</b>
- na działalność usługową	5	126.600,-
- na działalność usługowo-handlową	5	79.500,-
- na działalność handlową	2	55.000,-
- na działalność produkcyjną	2	35.000,-
- na działalność produkcyjno-usługowo-handlową	2	57.000,-

Liczba przeprowadzonych kontroli (w trakcie II kwartału) u pożyczkobiorców, którym zostały przyznane pożyczki w I kwartale – 13.

	liczba	Wartość w PLN
<b>Liczba przygotowanych umów pożyczkowych w II kwartale, w tym:</b>	<b>10</b>	<b>217.100,-</b>
- umowy podpisane wraz z wypłaceniem środków	5	125.000,-

4. Monitorowanie pożyczkobiorców, którzy podpisali umowy w 2002 roku z Powiatowym Urzędem Pracy w Warszawie.

Przeprowadzono kontrole u pożyczkobiorców pod kontem zgodności przedstawianych faktur z zakupionymi urządzeniami i towarami, jak również u osób, którym przyznano pożyczki sprawdzając zgodność przedstawianych informacji we wniosku z rzeczywistością.

5. Udzielanie wyczerpujących informacji na temat pożyczek z Funduszu Pracy, wydawanie wniosków oraz kryteriów przyznawania pożyczek na utworzenie dodatkowych miejsc pracy.

	I kwartał	II kwartał
Liczba wydanych kompletów dokumentów	5	6
razem	11	



6. Obsługa i przygotowywanie dokumentów związanych z procedurą przyznawania pożyczek z Funduszu Pracy na utworzenie dodatkowych miejsc pracy.

Liczba wniosków, które wpłynęły do 15. marca	<b>3</b>
Liczba wniosków, które wpłynęły do 15. kwietnia	<b>0</b>
Liczba wniosków, które wpłynęły do 16. czerwca	<b>0</b>

Liczba przyznanych pożyczek w I kwartale – 1

Wartość: 90.000,- na utworzenie 3 dodatkowych miejsc pracy.

Pożyczka nie została wypłacona w I półroczu.

Liczba przeprowadzonych kontroli – 1.

7. Udzielanie wyczerpujących informacji na temat pożyczek szkoleniowych z Funduszu Pracy.

	<b>I kwartał</b>	<b>II kwartał</b>
Liczba wydanych kompletów dokumentów	<b>3</b>	<b>6</b>
razem	<b>9</b>	

8. Obsługa i przygotowywanie dokumentów związanych z procedurą przyznawania pożyczek szkoleniowych z Funduszu Pracy.

	<b>I kwartał</b>	<b>II kwartał</b>
Liczba wniosków, które wpłynęły	<b>0</b>	<b>2</b>
Liczba wniosków rozpatrzonych pozytywnie przez Komisję ds. pożyczek szkoleniowych	<b>0</b>	<b>2</b>
Wartość przyznanych pożyczek	<b>0</b>	<b>10.000-</b>
Ilość wypłaconych pożyczek	<b>0</b>	<b>1</b>
Wartość wypłaconych pożyczek	<b>0</b>	<b>5.000-</b>

Obie pożyczki szkoleniowe zostały przyznane na kursy tramwajarskie organizowane przez Ośrodek Szkolenia Zawodowego – Tramwaje Warszawskie Sp. z o. o.

Należy podkreślić niskie zainteresowanie osób bezrobotnych tą formą aktywizacji zawodowej.

## **2.5 SZKOLENIA**

W I półroczu 2003 roku przygotowane zostały:

- plan szkoleń na rok 2003,
- karta kandydata na szkolenia,

- kryteria na szkolenia grupowe, indywidualne, pożyczki szkoleniowe, rozpoczęcie działalności gospodarczej,
- wzór promesy na szkolenie indywidualne i egzamin,
- wzór umowy na pożyczkę szkoleniową, rozpoczęcie działalności gospodarczej oraz dodatkowe miejsca pracy,
- wzory wniosków na pożyczkę szkoleniową, na rozpoczęcie działalności gospodarczej, dodatkowe miejsca pracy,
- dokumenty konieczne do zorganizowania przetargów na szkolenia grupowe,
- dokumentacja przetargowa dla instytucji ubiegających się o przeprowadzanie szkoleń dla osób bezrobotnych zgodnie z ustawą o zamówieniach publicznych.

Przeprowadzono 12 przetargów, których celem było wyłonienie organizatorów szkoleń.

Pracownicy pionu przygotowali rozliczenie szkoleń z 2002 roku i na bieżąco sporządzają stosowne sprawozdania.

Na bieżąco również odbywają się kontrole pożyczkobiorców i organizatorów szkoleń.

Zgodnie z założeniem, plan szkoleń na 2003 r. oraz kryteria doboru kandydatów na szkolenia został podany do wiadomości osób zainteresowanych 27.02.2003 r.

W pierwszym półroczu rozpoczęło się sześć szkoleń grupowych, które objęły 441 osób.

W początkach 2003 r. zakończyły się również szkolenia rozpoczęte w roku 2002.

Lp.	temat szkolenia	liczba osób, które			efektywność w %
		skierowano na szkolenia w roku 2003	ukończyły szkolenia w roku 2003	podjęły pracę (w okresie do 3 mies. po szkoleniu)	
<b>Ogółem:</b>		<b>476</b>	<b>655</b>	<b>232</b>	<b>35,4</b>
1	Kierowca wózka podnośnikowego	90	184	46	25,0
2	Obsługa kasy fiskalnej i minimum sanitarne	60	60	28	46,6
3	Obsługa komputera	223	262	94	35,8
4	Pracownik personalny ds. rachuby płac	39	19	1	5,3
5	Kosztorysowanie	15	15	1	6,6
6	Menadżer małego biznesu	14	14	1	7,1
7	Księgowość 2002r.	-	75	55	73,3
8	Szkolenia indywidualne	35	26	6	23,1

### 3 OBSŁUGA INTERESANTÓW

Urząd Pracy m.st. Warszawy obsługuje interesantów w dwóch budynkach:

- przy ul. Grochowskiej 171 b dla dzielnic Praga Południe, Praga Północ, Targówek, Białołęka, Rembertów, Wawer, Wesoła,
- przy ul. Ciołka 10 a dla dzielnic Mokotów, Śródmieście, Ochota, Wola, Żoliborz, Bemowo, Bielany, Ursus, Ursynów, Wilanów, Włochy.

oraz w punktach informacyjno - doradczych przy:

- ul. Lokajskiego 3 a (Ursynów),
- ul. Modlińskiej 87 (Targówek),
- ul. Światowida 18 (Białołęka).

Skalę wykonywanych zadań w okresie I półrocza 2003 i 2002 roku pokazuje tabela:

	<b>2003 rok</b>	<b>2002 rok</b>
Liczba obsługiwanych osób	ok. 260 tys.	ok. 220 – 240 tys.
Liczba wydawanych decyzji	80.582	ok. 63 tys.
Ilość pism, które wpłynęły	22.976 (UP ul. Ciołka) 9.145 (UP ul. Grochowska)	13.132 (UP ul. Ciołka) 6.928 (UP ul. Grochowska)
Ilość opinii o rynku pracy	2.850 (UP ul. Ciołka) 426 (UP ul. Grochowska)	2.930 (UP ul. Ciołka) 845 (UP ul. Grochowska)

W skali miesiąca Urząd przyjmuje średnio około 43.500 bezrobotnych i innych interesantów w sprawach:

- skierowania do pracy,
- potwierdzenia gotowości do podjęcia pracy,
- potwierdzenia wypłaty zasiłków i innych świadczeń (przedemerytalne, zasiłki rodzinne i pielęgnacyjne, dodatki szkoleniowe),
- potwierdzania w książeczkach zdrowia informacji o ubezpieczeniu zdrowotnym,
- zaświadczeń dla urzędów gmin, instytucji pomocy społecznej, itp.,
- zatrudnienia bezrobotnych,
- wydawania zaświadczeń do kapitału początkowego (druk RP7).

### 3.1 REJESTRACJA

Liczba osób zarejestrowanych w I półroczu 2003 roku i I półroczu 2002 roku:

miesiąc	liczba zarejestrowanych w 2003 r.		liczba zarejestrowanych w 2002 r.	
	ogółem	w tym absolwenci	ogółem	w tym absolwenci
Styczeń	5.767	736	5.994	459
Luty	4.748	490	4.674	377
Marzec	4.875	491	4.126	312
Kwiecień	4.124	339	4.350	232
Maj	3.948	264	3.456	168
Czerwiec	4.391	492	4.132	405
<b>Ogółem:</b>	<b>27.853</b>	<b>2.812</b>	<b>26.732</b>	<b>1.953</b>

Zalecany czas oczekiwania na rejestrację (nie dłużej niż 120 min) był w okresie I półroczu dotrzymywany. Tylko na początku każdego miesiąca czas oczekiwania na obsługę zbliżał się do granicy ustalonego limitu (240 min.). Spowodowane to było dużą liczbą osób zgłaszających się do rejestracji.

### 3.2 OSOBY WYŁĄCZONE Z EWIDENCJI

miesiąc	ogółem	podjęcia pracy	rezygnacje	niepotwierdzenie gotowości do pracy
Styczeń	4.913	1.755	121	2.765
Luty	4.020	1.696	120	1.978
Marzec	5.179	1.995	103	2.752
Kwiecień	4.810	1.954	119	2.439
Maj	5.535	2.024	155	2.923
Czerwiec	5.505	2.058	123	2.936
<b>Ogółem :</b>	<b>29.962</b>	<b>11.482</b>	<b>741</b>	<b>15.793</b>

W I półroczu 2003 roku odpływ wynosił 4.994 osoby średnio miesięcznie a w I półroczu 2002 roku 2.874 osoby.

### 3.3 WYDAWANIE ZAŚWIADCZEŃ

Wydawanie zaświadczeń odbywało się na bieżąco, a w sprawach wymagających weryfikacji dokumentów do 14 dni.

Pracownicy Działu Obsługi Interesantów I półroczu 2003 roku wydrukowali i wydali:

- około 22 tys. PIT-ów dla bezrobotnych,

- 34.808 zaświadczeń, w tym 6.436 do kapitału początkowego ZUS,
- 7.920 list wypłat zasiłków,
- 3.565 odpowiedzi na pisma do policji, prokuratury i osób bezrobotnych.

W jednostkowych przypadkach czas wydania zaświadczenia dotyczącego kapitału początkowego wynosi nawet do 3 miesięcy (brak kart rejestracyjnych bezrobotnego, poszukiwanie decyzji płacowych, przeprowadzanie rozmów z osobami, dla których przygotowywane są zaświadczenia).

### 3.4 DECYZJE ADMINISTRACYJNE

W I półroczu 2003 roku Urząd Pracy m.st. Warszawy wydał 81.201 decyzji na podstawie ustawy o zatrudnieniu i przeciwdziałaniu bezrobociu, w tym:

- 1) 78.410 (97% ogółu) o przyznaniu, odmowie przyznania, wstrzymaniu, wznowieniu wypłaty oraz utracie lub pozbawienie prawa do zasiłku, dodatku szkoleniowym, stypendium, zasiłku przedemerytalnym lub świadczeniu przedemerytalnym, o uznaniu lub odmowie uznania danej osoby za bezrobotną oraz o utracie statusu osoby bezrobotnej (np. z powodu niestawienia się na wizytę obowiązkową, podjęciu pracy, przyznaniu świadczeń emerytalnych i inne).
- 2) 754 decyzji o obowiązku zwrotu nienależnie pobranego zasiłku, dodatku szkoleniowego, stypendium, zasiłku przedemerytalnego, świadczenia przedemerytalnego, pożyczki.
- 3) 690 decyzji o refundowaniu pracodawcom wynagrodzeń i składek na ubezpieczenia społeczne młodocianych pracowników zatrudnionych na podstawie umowy o pracę w celu przygotowania zawodowego.
- 4) 109 decyzji o refundowaniu pracodawcom dodatków i premii przysługujących pracownikom za wykonywanie obowiązków opiekunów praktyk uczniowskich.
- 5) 45 decyzji w tym:
  - 34 decyzje o umorzeniu nienależnie pobranego świadczenia,
  - 8 decyzji o umorzeniu 50% kwoty pobranej pożyczki,
  - 3 decyzje o umorzeniu pożyczki z powodu trudnej sytuacji życiowej.

### 3.5 ODWOŁANIA OD DECYZJI

W I półroczu 2003 r. wpłynęło 1.103 (I półrocze 2002 r. – 645), a rozpatrzono ogółem 1.041 odwołań (I półrocze 2002 r. – 531) w tym:

- 1) Wydano 619 decyzji własnych (I półrocze 2002 r.– 283), w tym:
  - 493 decyzje przywracające status osoby bezrobotnej (I półrocze 2002 r. – 83),
  - 19 decyzji odmownych tzn. odmowa przyznania prawa do zasiłku przedemerytalnego, świadczenia przedemerytalnego oraz przedłużenia zasiłku do 18 miesięcy (I półrocze 2002 r. - 116),
  - 46 decyzji zmieniających kwalifikację utraty statusu osoby bezrobotnej (I półrocze 2002 r. – 29),
  - 61 decyzji przyznających zasiłek dla bezrobotnych, zasiłek przedemerytalny, świadczenie przedemerytalne i inne(I półrocze 2002 r. – 55),
- 2) 70 postanowień na podstawie Kodeksu postępowania administracyjnego (I półrocze 2002 r. – 12),
- 3) 422 odwołania przekazano do Wojewody Mazowieckiego celem rozpatrzenia (I półrocze 2002 r. – 236), z czego:
  - 240 decyzji Prezydenta m. st. Warszawy Wojewoda Mazowiecki utrzymał w mocy ( I półrocze 2002 r. – 79),
    - w 10 przypadkach Wojewoda Mazowiecki stwierdził nieważność decyzji Starosty Powiatu Warszawskiego i Prezydenta m. st. Warszawy (I półrocze 2002 r. – 10),
    - w 16 przypadkach Wojewoda Mazowiecki uchylił decyzje Prezydenta m. st. Warszawy i przekazał do ponownego rozpatrzenia (I półrocze 2002 roku – 20),
    - w 10 przypadkach Wojewoda Mazowiecki uchylił decyzje Prezydenta m. st. Warszawy i orzekł o przyznaniu prawa do zasiłku dla bezrobotnych, zasiłku przedemerytalnego oraz przywrócił status osoby bezrobotnej (I półrocze 2002 roku – 18),
    - 146 odwołań jest w trakcie rozpatrywania przez Wojewodę Mazowieckiego,
- 4) 574 decyzji zmieniających ( I półrocze 2002 r. – 350).

Odwołania tematycznie dotyczyły całej ustawy o zatrudnieniu i przeciwdziałaniu bezrobociu np.:

- przywrócenie statusu osoby bezrobotne,
- przyznania prawa do zasiłku dla bezrobotnych,
- przedłużenia wypłaty zasiłku dla bezrobotnych po wyczerpaniu maksymalnego okresu jego pobierania,

- przyznania prawa do zasiłku przedemerytalnego,
- przyznania prawa do świadczenia przedemerytalnego,
- zmiany wysokości przyznanego zasiłku przedemerytalnego.

W przypadku odwołań ich uchylenie i przyznanie świadczenia wynikającego z ustawy o zatrudnieniu i przeciwdziałaniu bezrobociu lub ich uchylenie i przekazanie sprawy do ponownego rozpatrzenia wynikało z wprowadzenia nowelizacji ustawy, braku wyjaśnień i interpretacji dotyczących wprowadzonych zmian w ustawie.

W I półroczu 2003 roku wpłynęły 32 skargi (w I półroczu 2002 roku – 23 skargi), w tym:

- 27 (I półrocze 2002 r. – 16) dotyczyło funkcjonowania Urzędu - organizacja pracy Urzędu, bezpodstawne wyrejestrowanie, terminy odpowiedzi niezgodne z k.p.a.,
- 5 (I półrocze 2002 r. – 6) na konkretnego pracownika - brak kompetencji, arogancja.

Spośród 32 skarg złożonych w 2003 roku 18 złożyła jedna osoba.

### **3.6 PUNKTY INFORMACYJNO – DORADCZE**

Zgodnie z zawartym „Porozumieniem o współpracy” pomiędzy Powiatem Warszawskim a Gminą Warszawa – Ursynów w dniu 08.04.2002 r. rozpoczął swoją działalność punkt informacyjno - doradczy dla potrzeb osób bezrobotnych i poszukujących pracy. Punkt czynny jest w każdy poniedziałek w godz. 8.30. – 15.30.

Pracownicy Urzędu Pracy realizują następujące zadania:

- rejestracja osób bezrobotnych (ok. 50 osób dziennie),
- udzielanie informacji o aktualnie posiadanych ofertach, potwierdzanie kart OPS (ok. 100 osób dziennie),
- potwierdzanie legitymacji ubezpieczeniowych (ok. 40 osób dziennie),
- przyjmowanie druków na zasiłki rodzinne,
- przyjmowanie kart kandydatów na szkolenie,
- konsultacje z doradcą zawodowym.

W okresie 01.01. – 30.06.2003 r. z usług punktu skorzystało około 2.400 osób.

Zgodnie z zawartym „Porozumieniem o współpracy ” pomiędzy Starostą Powiatu Warszawskiego a Gminą Warszawa – Białołęka w dniu 09.10.2002 r. rozpoczął swoją działalność punkt informacyjno - doradczy dla potrzeb osób bezrobotnych i poszukujących pracy. Punkt czynny jest w każdy czwartek w godz. 8.30. – 15.30.

Pracownicy Urzędu Pracy realizują następujące zadania:

- rejestracja osób bezrobotnych,
- udzielanie informacji o aktualnie posiadanych ofertach,

- udzielanie informacji, przyjmowanie oświadczeń o nie osiągnięciu dochodów i podjęciu pracy,
- wspieranie osób chcących stworzyć dodatkowe miejsca pracy lub założyć własną firmę,
- uwzględnianie w organizowanych szkoleniach osób z terenu Białoleki na podstawie przedstawionego zapotrzebowania,
- współdziałanie przy organizowaniu zagranicznych wyjazdów dla bezrobotnych z Białoleki na podstawie zawieranych umów partnerskich między Białoleką a samorządami terytorialnymi w innych krajach.

W okresie 01.01. – 30.06. 2003 r. z usług punktu skorzystało około 500 osób.



## 4 PLAN FINANSOWY URZĘDU

Plan finansowy Urzędu Pracy w I półroczu 2003 roku był modyfikowany ze względu na przyznawane dotacje przez Wojewodę i Prezydenta m.st. Warszawy.

### 4.1 PIERWSZA WERSJA PLANU – KWOTA 5.440.000 zł

(Uchwała nr IX/106/2003 Rady m.st. Warszawy z dnia 27.03.2003 r. oraz Zarządzenie nr 307/2003 Prezydenta m.st. Warszawy)

Dział	rozdział	§	treść	kwota
853	85333	4010	Wynagrodzenia osobowe pracowników	3.236.110
		4040	Dodatkowe wynagrodzenia roczne	275.400
		4110	Składki na ubezpieczenia społeczne	627.858
		4120	Składki na Fundusz Pracy	86.032
		4210	Zakup materiałów i wyposażenia	206.209
		4260	Zakup energii	154.000
		4270	Zakup usług remontowych	41.000
		4280	Zakup usług zdrowotnych	6.500
		4300	Zakup usług pozostałych	674.300
		4410	Podróże służbowe krajowe	11.948
		4430	Różne opłaty i składki	6.000
		4440	Odpis na zakładowy fundusz świadczeń socjalnych	98.786
		4480	Podatek od nieruchomości	15.857
		<b>OGÓLEM:</b>		
851	85156		Składki na ubezpieczenia zdrowotne oraz świadczenia dla osób nie objętych obowiązkiem ubezpieczenia zdrowotnego	7.343.200
		4130	Składki na ubezpieczenia zdrowotne	7.343.200

### 4.2 OSTATNIA WERSJA PLANU – KWOTA 6.330.000 zł

(Uchwała Rady m.st. Warszawy nr 14/2003 z dnia 20.05.2003 r. i Zarządzenie nr 373/2003 Prezydenta m.st. Warszawy z dnia 29.05.2003 r.)

dział	rozdz.	§	treść	plan na 2003 r.	zmiana	plan po zmianie
853	85333	4010	Wynagrodzenia osobowe pracowników	3.236.110	456.804	3.692.914
		4040	Dodatkowe wynagrodzenia roczne	275.400	0	275.400
		4110	Składki na ubezpieczenia społeczne	627.858	48.760	676.618
		4120	Składki na Fundusz Pracy	86.032	10.179	96.211
		4210	Zakup materiałów i wyposażenia	206.209	85.342	291.551
		4260	Zakup energii	154.000	0	154.000
		4270	Zakup usług remontowych	41.000	15.000	56.000
		4280	Zakup usług zdrowotnych	6.500	2.000	8.500
		4300	Zakup usług pozostałych	674.300	217.200	891.500
		4410	Podróże służbowe krajowe	11.948	0	11.948
		4430	Różne opłaty i składki	6.000	0	6.000
		4440	Odpisy na Zakładowy Fundusz Świadczeń Socjalnych	98.786	4.715	103.501
		4480	Podatek od nieruchomości	15.857	0	15.857
		6060	Wydatki na zakupy inwestycyjne	0	50.000	50.000
<b>OGÓŁEM:</b>				<b>5.440.000</b>	<b>890.000</b>	<b>6.330.000</b>

851	85156		Składki na ubezpieczenia zdrowotne oraz świadczenia dla osób nie objętych obowiązkiem ubezpieczenia zdrowotnego	7.343.200
		4130	Składki na ubezpieczenia zdrowotne	7.343.200

## **Część opisowa do planu wydatków.**

### **§ 4010 – wynagrodzenia osobowe, kwota 3.692.914 zł**

- Środki na wynagrodzenia pracowników – 3.399.576 zł:
  - ⇒ 155 etatów kalkulacyjnych,
  - ⇒ średnia płaca na etat – 1850 zł. (na dzień 31.12.2003 r.).

#### Założenia:

- ⇒ średnia podwyżka płac o 100 zł,
- ⇒ zwiększenie zatrudnienia o 5 osób ze względu na utworzenie klubów pracy oraz wzrost liczby interesantów,

⇒ wartość jednego punktu – 3,00 zł (wartość niezmienna od początku wprowadzenia systemu),

⇒ odpowiedni procent dodatku funkcyjnego,

⇒ średnio 18 % dodatku stażowego,

- nagrody jubileuszowe dla osób, którym te nagrody przysługują w 2003 roku – 41.338 zł,
- fundusz na nagrody dla pracowników za aktywną pracę – 252.000 zł.

Mając na celu zmniejszenie kosztów wynagrodzenia Urząd Pracy zawarł umowę o zatrudnienie 7 osób niepełnosprawnych (refundacja za 6 miesięcy) oraz planujemy skorzystać z 10 robót publicznych i 20 staży absolwenckich.

#### **§ 4040 - dodatkowe wynagrodzenie roczne, kwota 275.400 zł**

Założenia:

⇒ według faktycznego wykonania.

#### **§ 4110-składki na ubezpieczenia społeczne, kwota 676.618 zł**

Założenia:

⇒ Składki liczone od funduszu płac (bez nagród jubileuszowych) liczone od kwoty 3.926.976 x 17,23%.

#### **§ 4120 - składki na Fundusz Pracy, kwota 96.211 zł**

⇒ liczone od kwoty 3.926.976 zł x 2.45%.

#### **§ 4210 - zakup materiałów i wyposażenia, kwota 291.551 zł**

- papier komputerowy, papier do kserokopiarek, taśmy do wydawania numerków bezrobotnym wyliczone według przewidywanego zużycia,
  - 15.000 zł (zapotrzebowanie jest dużo większe, w związku z tym planujemy przeznaczyć na ten cel dodatkowo kwotę 35.000 zł z Funduszu Pracy), wydatki stałe,
- materiały piśmienne - 70.000 zł, wydatki stałe,
- wyposażenie biura – 32.551 zł (w tym: zakup programu LEX, aparatów telefonicznych, ISDN, faxu, centrali telefonicznej, urządzeń wielofunkcyjnych typu: xero, drukarka, kalkulatory),
  - zakup regałów, mebli, biurek – 77.000 zł
  - zakup tonerów i tuszy do drukarek – 65.000 zł, wydatki stałe

- inne (osprzęt do drobnych napraw wykonywanych we własnym zakresie, żaluzje, tablice korkowe, lustra) – 18.000 zł

- paliwo do dwóch samochodów – 14.000 zł, wydatki stałe, mogą zostać zmniejszone w przypadku wymiany samochodów.

Założenia:

⇒ Ceny ze stycznia 2003 roku.

#### **§ 4260 - zakup energii, kwota 154.000 zł**

Założenia:

⇒ opłatę za energię elektryczną, centralne ogrzewanie, wodę oraz gaz, wyliczono według wykonania w roku 2002. Są to wydatki stałe, niezbędne do funkcjonowania Urzędu.

⇒ Ceny ze stycznia 2003 roku.

#### **§ 4270 - zakup usług remontowych, kwota 56.000 zł**

- konserwacja kserokopiarek, komputerów, urządzeń liczących, dźwigu - 21.000 zł wydatki stałe,
- usługi w zakresie remontów biura (8 pokoi) - 18.000 zł wydatki mające poprawić warunki przyjmowania interesantów, w tym zwiększenie efektywności obsługi,
- inne remonty i naprawy - 17.000 zł wydatki stałe niezbędne dla utrzymania sprawności budynków Urzędu oraz urządzeń technicznych.

Założenia:

⇒ Ceny ze stycznia 2003 roku.

#### **§ 4280 - zakup usług zdrowotnych, kwota 8.500 zł**

- opłata za okresowe badania lekarskie pracowników wg rachunków wystawianych przez spółdzielnię lekarską, z którą Urząd zawarł w wyniku postępowania przetargowego umowę.

#### **§ 4300 - zakup usług pozostałych, kwota 891.500 zł**

- ochrona budynków i sprzątanie – 309.000 zł,
- opłata za najem pomieszczeń przy ul. Ciołka – 224.200 zł,
- usługi pocztowe, telefoniczne oraz abonament za internet – 190.000 zł,

- zakup druków – 50.000 zł (zapotrzebowanie jest dużo większe w związku z tym planujemy przeznaczyć na ten cel dodatkowo kwotę 25.000 zł z Funduszu Pracy), wydatki stałe,
- dopłata do studiów i przeszkolenia pracowników – 70.000 zł koszty wydatkowane na podniesienie wiedzy pracowników oraz realizację zawartych umów na dopłatę do studiów. Program dopłat do studiów ma wpływ na podniesienie kwalifikacji i poziomu wykształcenia pracowników. Urząd pokrywa 50% kosztów studiów,
- opłata za program „SOETO”, pieczętarki – 25.000 zł (pomimo, że Urząd pracuje w systemie informatycznym „PULS”, musimy korzystać z systemu „SOETO”, ponieważ zawiera on dane archiwalne naszych bezrobotnych, brak technicznej możliwości migracji danych do systemu „PULS”),
- usługi kominiarskie i wywóz nieczystości – 11.500 zł,
- koszty prowadzenia rachunku bankowego, prowizje – 6.000 zł,
- przegląd i konserwacja dźwigu – 3.900 zł,
- opłata za parking strzeżony – 1.900 zł.

Założenia:

⇒ Ceny z przetargu na wykonanie druków z marca 2003 r.

**Ceny ze stycznia 2003 r.**

**§ 4410 - podróże służbowe krajowe, kwota 11.948 zł**

- ryczałt za samochody – 9.948 zł
- bilety dzienne komunikacji miejskiej – 1.000 zł, dla pracowników Urzędu pozyskujących oferty pracy oraz współpracujących z pracodawcami,
- delegacje – 1.000 zł

Założenia:

⇒ Ceny biletów komunikacji miejskiej i stawki ryczałtu za samochód według cen z marca 2003 roku.

**§ 4430 - różne opłaty i składki, kwota 6.000 zł**

- Ubezpieczenie samochodów.

### **§ 4440 - odpisy na Zakładowy Fundusz Socjalny, kwota 103.501 zł**

Założenia:

- Liczba pracowników 155 osób,
- Odpis obliczony ze stawki roku 2003.

### **§ 4480 – podatek od nieruchomości, kwota 15.857 zł**

Podatek od nieruchomości za użytkowany budynek przy ul. Ciołka 10 a.

### **§ 6060 – wydatki na zakupy inwestycyjne, kwota 50.000 zł**

Zakup samochodu osobowego – aktualnie użytkowane 2 samochody są bardzo wyeksploatowane, wymagają częstych napraw, a ponadto zużywają dużo paliwa.

## **4.3 REALIZACJA PLANU FINANSOWEGO**

<b>§</b>	<b>treść</b>	<b>plan na 2003 r.</b>	<b>wydatki stan na dzień 30.06.2003 r.</b>	<b>% 4:3</b>
<b>1</b>	<b>2</b>	<b>3</b>	<b>4</b>	<b>5</b>
<b>4010</b>	Wynagrodzenia osobowe pracowników	3.692.914	1.435.355,53	38,9
<b>4040</b>	Dodatkowe wynagrodzenia roczne	275.400	247.136,50	89,7
<b>4110</b>	Składki na ubezpieczenia społeczne	676.618	249.395,10	43,5
<b>4120</b>	Składki na Fundusz Pracy	96.211	41.881,52	43,5
<b>4210</b>	Zakup materiałów i wyposażenia	291.551	119.997,59	41,1
<b>4260</b>	Zakup energii	154.000	81.848,80	53,1
<b>4270</b>	Zakup usług remontowych	56.000	21.068,26	37,6
<b>4280</b>	Zakup usług zdrowotnych	8.500	5.020,50	59,1
<b>4300</b>	Zakup usług pozostałych	891.500	259.781,00	29,1
<b>4410</b>	Podróże służbowe krajowe	11.948	1.860,36	15,6
<b>4430</b>	Różne opłaty i składki	6.000	1.500,00	25
<b>4440</b>	Odpis na zakładowy fundusz świadczeń socjalnych	103.501	77.625,75	75
<b>4480</b>	Podatek od nieruchomości	15.857	0	0
<b>6060</b>	Inwestycje	50.000	0	0
<b>OGÓŁEM:</b>		<b>6.330.000</b>	<b>2.542.450,91</b>	<b>40,2</b>

**4.4 SKŁADKI ZDROWOTNE ZA BEZROBOTNYCH BEZ PRAWA DO ZASIŁKU  
PŁACONE Z BUDŻETU**

**Dział 851, rozdział 85156**

<b>§</b>	<b>nazwa</b>	<b>plan</b>	<b>naliczone wg deklaracji 2003 r.</b>	<b>środki przekazane do ZUS w 2003 r.</b>	<b>zobowiązania</b>
	Składka zdrowotna	7.343.200	6.869.406,37	3.661.000	3.208.406,37

## 5 FUNDUSZ PRACY

Fundusz Pracy przeznaczony jest na finansowanie zadań z zakresu administracji rządowej realizowanej przez powiaty (art. 6 ustawy o zatrudnieniu i przeciwdziałaniu bezrobociu).

### 5.1 PIERWSZA WERSJA PLANU

W oparciu o Uchwałę Nr 6/2002 Powiatowej Rady Zatrudnienia z dnia 16 grudnia 2002r. Prezydent m.st. Warszawy zatwierdził zarządzeniem nr 139/2003 Prezydenta m.st. Warszawy z dnia 07 lutego 2003 r. Plan Funduszu Pracy na rok 2003.

#### Rozchody – Dział 853 rozdział 85333

Lp.	nazwa	paragraf	kwota w zł
1	Zasiłki dla bezrobotnych	311	63.000.000
2	Zasiłki przedemerytalne	311	48.000.000
3	Świadczenia przedemerytalne	311	80.900.000
4	Szkolenia	430	846.000
5	Prace interwencyjne	401	1.422.000
6	Roboty publiczne	401	528.000
7	Aktywizacja zawodowa absolwentów	401	2.718.000
8	Pożyczki	401	150.000
9	Program specjalny	401	336.000
10	Młodociani i opiekunowie praktyk	401	5.000.000
11	Oплата zryczałtowana, koszty postępowania sądowego	430	1.003.000
12	Finansowanie zadań określonych w art. 57 ust.1, pkt: 9, 11, 15, 17, 19	421	416.000
13	ZUS	411	14.500.000
14	Składka zdrowotna	413	17.800.000
<b>OGÓLEM:</b>			<b>236.619.000</b>



## 5.2 OSTATECZNA WERSJA PLANU

Zgodnie z Decyzją Ministra DF.I./075/67/03 z dnia 31 marca 2003 r. i Uchwałą Rady Zatrudnienia nr 13/2003 z dnia 20 maja 2003 r. Prezydent m. st. Warszawy Zarządzeniem nr 420/2003 z dnia 9 czerwca 2003 r. zatwierdził korektę Planu Funduszu Pracy na rok 2003.

### Rozchody – Dział 853 rozdział 85333

lp.	nazwa	§	plan na rok 2003	plan po zmianach	wzrost / spadek
1.	Zasiłki dla bezrobotnych	311	63.000.000	63.000.000	0
2.	Zasiłki przedemerytalne	311	48.000.000	48.000.000	0
3.	Świadczenie przedemerytalne	311	80.900.000	80.900.000	0
4.	Szkolenia	430	846.000	1.500.000	654.000
5.	Prace interwencyjne	401	1.422.000	1.300.000	-122.000
6.	Roboty publiczne	401	528.000	1.800.000	1.272.000
7.	Aktywizacja zawodowa absolwentów	401	2.718.000	3.800.000	1.082.000
8.	Pożyczki	401	150.000	543.700	393.700
9.	Program specjalny	401	336.000	0	-336.000
10.	Młodociani i opiekunowie praktyk	401	5.000.000	1.700.000	-3.300.000
11.	Koszty postępowania sądowego, opłaty pocztowe i prowizje bankowe	461 430	1.003.000	1.003.000	0
12.	Finansowanie zadań określonych w art. 57 ust. 1, pkt 9,11,15,17,19	421	416.000	1.200.500	784.500
13.	ZUS	411	14.500.000	14.500.000	0
14.	Składka zdrowotna	413	17.800.000	17.800.000	0
<b>ogółem</b>			<b>236.619.000</b>	<b>237.047.200</b>	<b>428.200</b>

### 5.3 WYKONANIE FUNDUSZU PRACY

- Środki przeznaczone na zabezpieczenie zasiłków dla bezrobotnych, zasiłków i świadczeń przedemerytalnych, refundacje pracowników młodocianych i opiekunów praktyk, kosztów postępowania sądowego, opłat zryczałtowanych, ZUS, składek zdrowotnych.

lp.	nazwa	plan	wykonanie w I półroczu 2003 r.	% (4/3)
1	2	3	4	5
1	Zasiłki dla bezrobotnych`	63.000.000	20.936.694,67	33,2
2	Zasiłki przedemerytalne	48.000.000	21.590.972,48	45,0
3	Świadczenia przedemerytalne	80.900.000	46.372.978,78	57,3
4	Koszty postępowania sądowego	0	0	0
5	Finansowanie zadań określonych w art. 57, ust. 1, pkt: 1,9,11,15,16,17,19,31	2.203.500	448.192,00	20,3
6	ZUS	14.500.000	7.715.140,19	53,2
7	Składka zdrowotna	17.800.000	7.373.464,86	41,4
<b>OGÓLEM:</b>		<b>226.403.500</b>	<b>104.437.442,98</b>	<b>46,1</b>

- Środki na tzw. aktywne formy przeciwdziałania bezrobociu.

lp.	nazwa	plan na rok 2003	wykonanie w I półroczu 2003 r.	% (6/5)
	1	4	5	6
1	Szkolenia i pożyczki szkoleniowe	1.500.000	284.677,85	19,0
2	Prace interwencyjne	1.300.000	231.631,91	17,8
3	Roboty publiczne	1.800.000	118.444,57	6,6
4	Aktywizacja absolwentów	3.800.000	1.249.295,10	32,9
5	Pożyczki	543.700	75.000	13,8
6	Młodociani i opiekunowie praktyk	1.700.000	848.438,05	49,9
<b>Ogółem:</b>		<b>10.643.700</b>	<b>2.807.487,48</b>	<b>26,4</b>

## **6 FUNKCJONOWANIE URZĘDU**

Podstawą funkcjonowania Urzędu Pracy w I półroczu 2003 roku był Regulamin Organizacyjny zatwierdzony Zarządzeniem Nr 73/2003 Prezydenta m.st. Warszawy z dnia 10 stycznia 2003 r. oraz Uchwała Nr XXX/355/2001 Rady Powiatu Warszawskiego z dnia 6 czerwca 2001 r. w sprawie „Strategii wzrostu zatrudnienia i rozwoju zasobów ludzkich w Warszawie w latach 2001 – 2003”.

Zadania realizowane przez poszczególne jednostki organizacyjne Urzędu Pracy są określone w „Kontraktach zadaniowych”.

Urząd Pracy w ramach przeciwdziałania bezrobociu współpracuje z następującymi jednostkami organizacyjnymi:

- powiatowymi urzędami pracy – podpisane porozumienie o współpracy i wymianie informacji ze wszystkimi powiatowymi urzędami wokół Warszawy i Wojewódzkim Urzędem Pracy,
- dzielnicami m. st. Warszawy – wspólne organizowanie Targów Pracy i współdziałanie w aktywizacji rynku pracy,
- Ośrodkami Pomocy Społecznej – w ramach podpisanych porozumień,
- Warszawskim Centrum Pomocy Rodzinie,
- Organizacjami pozarządowymi (Stowarzyszenie „Otwarte Drzwi”, Mazowiecka Organizacja Pomocy i Readaptacji „Ogniwo”, Stowarzyszenie „Klon-Jawor”, „Centrum Wolontariatu” i inne).

### **6.1 KADRY**

W Urzędzie Pracy w dniu 30 czerwca 2003 r. pracowało 145 osób.

#### **6.1.1 KADRA KIEROWNICZA**

Dyrektor Urzędu Pracy	– Robert Kwiatkowski
Główny Księgowy	– Elżbieta Szwacka

## STRUKTURA ZATRUDNIENIA W URZĘDZIE PRACY

lp.	nazwa komórki organizacyjnej	liczba osób
1	Kierownictwo Urzędu	1
2	Dział Obsługi Interesantów	81
3	Dział Aktywizacji Rynku Pracy	32
4	Dział Organizacyjny	10
5	Dział Finansowo - Księgowy	11
6	Dział Obsługi Osób Niepełnosprawnych	5
7	Referat Prawny	5
<b>OGÓLEM:</b>		<b>145</b>

W Urzędzie zatrudnionych jest 11 osób niepełnosprawnych w tym, w ramach umowy z PFRON 7 osób niepełnosprawnych.

Wśród osób zatrudnionych w Urzędzie ponad 60% pracowników to byli bezrobotni. Ponadto w Urzędzie Pracy 13 absolwentów odbywa staże a 2 osoby są zatrudnione w ramach robót publicznych.

### 6.1.2 WYKSZTAŁCENIE PRACOWNIKÓW

wykształcenie	2002	%	2003	%
Wyższe	44	30,1	47	32,5
Pomaturalne	16	11	19	13
Średnie	85	58,2	78	54
Zasadnicza szkoła zawodowa i podstawowe	1	0,7	1	0,5
<b>OGÓLEM:</b>	<b>146</b>	<b>100</b>	<b>145</b>	<b>100</b>

W I półroczu na studiach wyższych doksztalało się 29 pracowników, w tym 2 osoby ukończyły studia podyplomowe (dofinansowanie w 50% przez Urząd Pracy). Ponadto 16 osób uzupełniło wykształcenie (zdane egzaminy maturalne).

### 6.1.3 SZKOLENIA PRACOWNIKÓW

W szkoleniach uczestniczyły 2 osoby.

lp.	tematyka szkoleń	liczba	% kadry
1	Zmiany w Ustawie o rehabilitacji zawodowej i społecznej	1	0,7
2	Szkolenie okresowe BHP i PPOŻ dla kadry kierowniczej	1	0,7

W roku 2003 szkolenia pracowników planowane są w III i IV kwartale.

#### 6.1.4 WYNAGRODZENIA PRACOWNIKÓW

Wynagrodzenia w Urzędzie Pracy wypłacane są zgodnie z obowiązującym Rozporządzeniem Rady Ministrów z 26.07.2000 r. w sprawie zasad wynagradzania i wymagań kwalifikacyjnych pracowników samorządowych zatrudnionych w jednostkach organizacyjnych jednostek samorządu terytorialnego (Dz. U. Nr 61 poz. 708) i Uchwałą Nr XXIX/304/00 Rady Powiatu Warszawskiego z dn. 15.11.2000 r. o wysokości punktu przeliczeniowego (3 zł).

Średnia płaca w Urzędzie wynosiła na dzień 30 czerwca 2003 r. 1.760 zł brutto (wynagrodzenia bez zmian od X 2001 r.).

#### PLACE W URZĘDZIE

stanowisko	liczba osób	średnia płaca brutto	płaca w Urzędzie (w zł)
DYREKTOR	1	5.136,00	wg Roz.R.M. 5.136
Z-CA DYREKTORA	0	0	wg Roz.R.M. 4.920
KIEROWNIK DZIAŁU	5	2.736	2.250 – 3.160
Z-CA KIEROWNIK DZIAŁU	2	2.512	2.447 – 2.550
INFORMATYK	2	1.923	1.745 – 2.100
RADCA PRAWNY	3	1.487*	1.125 – 2.059
ST. INSPEKTOR POWIATOWY	17	1.907	1.706 – 2.100
INSPEKTOR POWIATOWY	94	1.635	1.420 – 2.017
INSPEKTOR	14	1.434	1.360 – 1.580
DORADCA ZAWODOWY	2	1.420	1.420
REFERENT	1	1.288	1.288
PODINSPEKTOR	3	1.360	1.360
KIEROWCA	1	1.350	1.350

\* dla części etatu

#### 6.1.5 ROTACJA PRACOWNIKÓW

W Urzędzie Pracy w I półroczu zatrudniono 11 osób, w tym po stażu absolwenckim 6 osób.

Podstawową zasadą przyjęć pracowników w Urzędzie Pracy jest konkurs, na który składa się test psychologiczny i merytoryczny oraz rozmowa kwalifikacyjna.

Zwolniono 11 osób, w tym z wykształceniem wyższym - 4 osoby.

***Powody ustania stosunku pracy:***

- umowa okresowa – 2 osoby,
- emerytura , renta – 2 osoby,
- długotrwała choroba – 1 osoba,
- rozwiązanie umowy o pracę z zachowaniem okresu wypowiedzenia – 5 osób,
- odwołanie – 1 osoba.

## **6.2 WARUNKI LOKALOWE**

Urząd Pracy w Warszawie zlokalizowany jest w dwóch budynkach:

### **ul. Grochowska 171 b.**

Budynek został przekazany w dniu 31 grudnia 1992 r. Rejonowemu Biuru Pracy przez Wojewodę Warszawskiego (jedyne ślad dokumentu to fotokopia protokołu zdawczo – odbiorczego środka trwałego nr AG-I-2103/29(92).

Budynek zlokalizowany jest na działce 1773 m<sup>2</sup>. Budynek murowany, jednopiętrowy, podpiwniczony o łącznej powierzchni użytkowej 901,10 m<sup>2</sup>.

W latach 1996 - 97 został poddany generalnemu remontowi, a jego wyposażenie i układ tzn. „droga bezrobotnego” jest zgodny ze standardem europejskim. Dostosowany jest do przyjmowania osób niepełnosprawnych.

Przewidywano, że obiekt ten jest dostosowany do obsługi maksymalnie 5 tysięcy osób.

Aktualnie w tym budynku obsługiwanych jest ponad 16,5 tysiąca osób miesięcznie. Jedyne koszty utrzymania budynku to opłaty za energię elektryczną, gaz, wodociągi i telefony.

### **ul. Ciołka 10a.**

Budynek kupiony w 1996 r. przez Wojewódzki Urząd Pracy w Warszawie. W dniu 10.01.2001 r. zostało zawarte porozumienie o użyczenie lokali do czasu wydania decyzji przez Wojewodę Mazowieckiego. Wojewoda Mazowiecki decyzją nr 7/W/03 z dnia 21.02.2003 r. stwierdził nabycie przez Województwo Mazowieckie z mocy prawa z dniem 01.01.2000 r. budynku i gruntu położonego w Warszawie przy ulicy Ciołka 10a.

Zajmujemy 58% budynku, tzn. 1.632,90 m<sup>2</sup> z czego, powierzchnia biurowa wynosi 1.196,7m<sup>2</sup>, a powierzchnia użytkowa 436,2 m<sup>2</sup>. W budynku zajmujemy: parter, pierwsze piętro,

drugie piętro - gdzie obsługiwani są interesanci; oraz piwnice o powierzchni 470,2 m<sup>2</sup> - gdzie znajduje się archiwum Urzędu Pracy.

Generalnego remontu wymaga instalacja elektryczna, centralne ogrzewanie oraz instalacja kanalizacyjna. Dokończenia remontu wymagają też piwnice, gdzie powinny być stworzone warunki pracy dla archiwum (karty rejestracyjne oraz dokumenty bezrobotnych należy przechowywać przez 50 lat), co dałoby możliwość wygospodarowania dodatkowych pomieszczeń na parterze.

Od 2001 roku systematycznie wymieniamy meble oraz sprzęt biurowy. Do końca 2004 roku planujemy wymienić pozostałą część sprzętu.

Budynek jest nieprzystosowany do obecnej liczby interesantów Urzędu Pracy. Aktualnie w tym budynku obsługiwanych jest ponad 27 tysięcy osób miesięcznie.

## **6.3   SPRAWY ORGANIZACYJNE**

### **6.3.1   AKTY PRAWNE DOTYCZĄCE FUNKCJONOWANIA URZĘDU PRACY**

Dyrektor Urzędu Pracy wydał w I półroczu 2003 r. następujące zarządzenia:

1. Zarządzenie nr 1/2003 z dnia 03.02.2003 r. – w sprawie powołania Komisji ds. Zamówień Publicznych do zakupu papieru komputerowego i papieru do kserokopiarek dla Urzędu Pracy m. st. Warszawy
2. Zarządzenie nr 2/2003 z dnia 03.02.2003 r. – w sprawie powołania Komisji ds. Zamówień Publicznych do usługi dostawy internetu za pomocą łączy stałych dla Urzędu Pracy m. st. Warszawy
3. Zarządzenie nr 3/2003 z dnia 03.03.2003 r. – w sprawie powołania Komisji ds. Zamówień Publicznych w zakresie zakupu i dostawy materiałów biurowych dla Urzędu Pracy m. st. Warszawy
4. Zarządzenie nr 4/2003 z dnia 10.03.2003 r. – w sprawie planu etatów w Urzędzie Pracy m. st. Warszawy
5. Zarządzenie nr 5/2005 z dnia 10.03.2003 r. – w sprawie wprowadzenia formularza kwalifikowania osób kierowanych na roboty publiczne i prace interwencyjne
6. Zarządzenie nr 6/2003 z dnia 12.03.2003 r. – w sprawie powołania Komisji ds. Zamówień Publicznych na zakup oryginalnych materiałów eksploatacyjnych do drukarek dla Urzędu Pracy w Warszawie
7. Zarządzenie nr 7/2003 z dnia 12.03.2003 r. – w sprawie powołania Komisji ds. Zamówień Publicznych w zakresie świadczenia usług medycznych dla pracowników

Urzędu Pracy m. st. Warszawy, osób bezrobotnych kierowanych na staże absolwenckie, niepełnosprawnych bezrobotnych kierowanych na szkolenia

8. Zarządzenie nr 8/2003 z dnia 12.03.2003 r. – w sprawie powołania Komisji ds. Zamówień publicznych w zakresie szkoleń dla bezrobotnych
9. Zarządzenie nr 9/2003 z dnia 24.03.2003 r. – w sprawie powołania Komisji ds. przyznawania pożyczek na rozpoczęcie własnej działalności gospodarczej oraz na utworzenie nowych miejsc pracy
10. Zarządzenie nr 10/2003 z dnia 24.03.2003 r. – w sprawie powołania Komisji ds. opiniowania wniosków na zatrudnienie bezrobotnych w ramach prac interwencyjnych, robót publicznych, refundacji absolwenckich oraz staży absolwenckich
11. Zarządzenie nr 11/2003 z dnia 02.04.2003 r. – w sprawie powołania Komisji ds. Zamówień Publicznych w zakresie ochrony i sprzątanía budynków i posesji zajmowanych przez Urząd Pracy m. st. Warszawy
12. Zarządzenie nr 12/2003 z dnia 02.04.2003 r. – w sprawie powołania Komisji ds. kwalifikacji osób na szkolenia grupowe i indywidualne oraz przyznawania pożyczek szkoleniowych
13. Zarządzenie nr 13/2003 z dnia 10.04.2003 r. – w sprawie planu etatów w Urzędzie Pracy m. st. Warszawy.
14. Zarządzenie nr 14/2003 z dnia 07.05.2003 r. – w sprawie zmiany rocznego rozkładu czasu pracy
15. Zarządzenie nr 15/2003 z dnia 07.05.2003 r. – w sprawie utworzenia Funduszu Nagród w Urzędzie Pracy m. st. Warszawy
16. Zarządzenie nr 16/2003 z dnia 18.06.2003 r. – w sprawie powołania Komisji ds. przeprowadzenia spisu z natury środków pieniężnych Funduszu Pracy w Urzędzie Pracy m. st. Warszawy (inventaryzacja okresowa)
17. Zarządzenie nr 17/2003 z dnia 18.06.2003 r. – w sprawie powołania Komisji Konkursowej – Konkurs dla Pracodawców

### **6.3.2 WYPOSAŻENIE TECHNICZNE**

W I półroczu 2003 roku w użytkowaniu Urzędu znajdowały się:

- 3 szt. serwerów,
- 137 szt. komputerów,
- 93 szt. drukarek, w tym 40 igłowych, 32 laserowych, 11 atramentowych.



Urząd Pracy w Warszawie pracuje w systemie informatycznym „PULS” oraz częściowo używa „starego” systemu informatycznego „SOETO”.

Powodem eksploatacji systemu „SOETO” jest to, że system „PULS” nie zawiera wszystkich modułów np. ofert pracy (dotyczy to siedziby przy ul. Grochowskiej) oraz modułu archiwum (nie ma możliwości migracji danych dotyczących spraw archiwalnych do systemu „PULS”).

Ze względu na prognozowany w 2003 roku systematyczny wzrost liczby rejestrujących się osób, liczby wydanych decyzji i zaświadczeń oraz długotrwały czas eksploatacji sprzętu komputerowego niezbędna będzie kontynuowana wymiana niektórych zestawów komputerowych (brak możliwości naprawy).

Urząd posiada 2 samochody osobowe marki „Polonez” o numerach rejestracyjnych:

- WXX 7890 – samochód ośmioletni,
- WXW 542W – samochód sześcioletni.

## **7 RADA ZATRUDNIENIA MIASTA STOŁECZNEGO WARSZAWY**

Rada Zatrudnienia jest organem opiniodawczo – doradczym Prezydenta m.st. Warszawy. Zgodnie z ustawą do jej podstawowych zadań należy:

- inspirowanie przedsięwzięć zmierzających do pełnego i racjonalnego zatrudnienia w województwie,
- ocena racjonalności gospodarki środkami Funduszu Pracy,
- opiniowanie projektów planów finansowych opracowanych przez Urząd Pracy oraz sprawozdań z ich wykonania,
- składanie wniosków i wydawanie opinii w sprawach dotyczących kierunków kształcenia, szkolenia zawodowego oraz zatrudnienia w województwie,
- ocenianie okresowych sprawozdań z działalności Urzędu Pracy oraz przedstawianie Naczelnej Radzie Zatrudnienia okresowych sprawozdań i wniosków w sprawach zatrudnienia,
- opiniowanie kryteriów przyznawania pożyczek z Funduszu Pracy,
- opiniowanie kandydatów na stanowisko Dyrektora Urzędu Pracy oraz wnioskowanie o jego odwołanie,
- opiniowanie kryteriów refundowania kosztów szkolenia.

### **Skład Rady Zatrudnienia:**

- Dorota Safjan
- Henryk Afekt
- Joanna Fabisiak
- Paweł Wypych
- Elżbieta Jaworska
- Zdzisław Budkiewicz
- Małgorzata Pacuska
- Piotr Bartoszewicz-Malicki
- Czesław Łazarczyk
- Tadeusz Szczepański
- Jan Grzegorz Popkiewicz
- Zdzisław Żurowski
- Wanda Kalmus
- Waldemar Dubiński

W półroczu 2003 r. odbyły się trzy posiedzenia, na których Rada podjęła następujące uchwały:

- 1) Uchwała nr 9/2003 z dnia 17.02.2003 r.
  - w sprawie zaopiniowania Planu zawodów w szkołach prowadzących kształcenie zawodowe w roku szkolnym 2003/04
- 2) Uchwała nr 10/2003 z dnia 17.02.2003 r.
  - w sprawie przyjęcia sprawozdania z działalności Powiatowego Urzędu Pracy w Warszawie za rok 2002
- 3) Uchwała nr 11/2003 z dnia 24.02.2003 r.
  - w sprawie przyjęcia Regulaminu Rady Zatrudnienia m. st. Warszawy
- 4) Uchwała nr 12/2003 z dnia 24.02.2003 r.
  - w sprawie zaopiniowania kryteriów przyznawania pożyczek z Funduszu Pracy
- 5) Uchwała nr 13/2003 z dnia 24.02.2003 r.
  - w sprawie wyrażenia opinii dotyczącej umorzenia spłaty pożyczek z Funduszu Pracy oraz niezależnie pobranych świadczeń
- 6) Uchwała nr 13/2003 z dnia 20.05.2003 r.
  - w sprawie zmiany planu podziału środków z Funduszu Pracy na rok 2003
- 7) Uchwała nr 14/2003 z dnia 20.05.2003 r.
  - w sprawie zaopiniowania projektu zmian planu finansowego na rok 2003 Urzędu Pracy w Warszawie
- 8) Uchwała nr 15/2003 z dnia 20.05.2003 r.
  - w sprawie wyrażenia opinii dotyczącej umorzenia spłaty udzielonych pożyczek z Funduszu Pracy oraz niezależnie pobranych świadczeń.
- 9) Uchwała nr 16/2003 z dnia 20.05.2003 r.
  - w sprawie zaopiniowania zmian w planie zawodów w szkołach prowadzących kształcenie zawodowe w roku szkolnym 2003/2004
- 10) Uchwała nr 17/2003 z dnia 20.05.2003 r.
  - w sprawie wyrażenia zgody na zorganizowanie 199 miejsc w ramach robót publicznych w ramach programu „Czyste Miasto”.

## 8 ZAŁĄCZNIKI

### 8.1 LICZBA BEZROBOTNYCH W I PÓLROCZU 2003 r., 2002 r. i 2001 r.

miesiąc	liczba bezrobotnych			zmiana	
	2003 r.	2002 r.	2001 r.	2003-2002	2002-2001
STYCZEŃ	65.941	58.001	36.067	7.940	21.934
LUTY	66.669	60.329	37.722	6.340	22.607
MARZEC	66.365	61.510	39.738	4.855	21.772
KWIECIEŃ	65.679	62.912	41.428	2.767	21.484
MAJ	64.092	62.790	42.458	1.302	20.332
CZERWIEC	62.978	64.208	43.473	- 1.230	20.735

### 8.2 LICZBA BEZROBOTNYCH Z PRAWEM DO ZASIŁKU W I PÓLROCZU 2003 r., 2002 r. i 2001 r.

miesiąc	liczba bezrobotnych z prawem do zasiłku			zmiana	
	2003 r.	2002 r.	2001 r.	2003-2002	2002-2001
STYCZEŃ	7.888	9.196	6.450	-1.308	2.746
LUTY	8.125	9.448	6.708	-1.323	2.740
MARZEC	8.026	9.258	6.729	-1232	2529
KWIECIEŃ	7.812	9.209	6.778	-1.397	2.431
MAJ	7.735	8.957	6.972	-1.222	1.985
CZERWIEC	7.920	9.008	7.303	-1.088	1.705

### 8.3 LICZBA OSÓB POBIERAJĄCYCH ZASIŁKI PRZEDEMERYTALNE W I PÓLROCZU 2003 r., 2002 r. i 2001 r.

miesiąc	liczba osób pobierających zasiłki przedemerytalne			zmiana	
	2003 r.	2002 r.	2001 r.	2003-2002	2002-2001
STYCZEŃ	6.270	7.383	5.465	-1.113	1.918
LUTY	6.201	7.300	5.475	-1.099	1.825
MARZEC	6.113	7.216	5.538	-1.103	1.678
KWIECIEŃ	6.036	7.137	5.662	-1.101	1.475
MAJ	5.970	7.058	5.472	-1.088	1.586
CZERWIEC	5.888	6.963	5.917	-1.075	1.046

**8.4 LICZBA OSÓB POBIERAJĄCYCH ŚWIADCZENIA PRZEDEMERYTALNE W I PÓLROCZU 2003r., 2002r. i 2001r.**

miesiąc	liczba osób pobierających świadczenia przedemerytalne			zmiana	
	2003 r.	2002 r.	2001 r.	2003-2002	2002-2001
STYCZEŃ	6.922	4.914	3.233	2.008	1.681
LUTY	7.078	5.001	3.276	2.077	1.725
MARZEC	7.161	5.055	3.319	2.106	1.736
KWIECIEŃ	7.295	5.199	3.390	2.096	1.809
MAJ	7.495	5.303	3.432	2.192	1.871
CZERWIEC	7.772	5.443	3.537	2.329	1.906

**8.5 LICZBA ZGŁOSZONYCH WOLNYCH MIEJSC PRACY W I PÓLROCZU 2003 r. 2002 r. i 2001 r.**

miesiąc	liczba zgłoszonych wolnych miejsc pracy			zmiana	
	2003 r.	2002 r.	2001 r.	2003-2002	2002-2001
STYCZEŃ	756	1.053	860	-297	193
LUTY	727	1.133	888	-406	245
MARZEC	1.023	1.076	1.031	-53	45
KWIECIEŃ	1.266	939	831	327	108
MAJ	1.161	2.047	1.204	-886	843
CZERWIEC	968	1.165	1.153	-197	12
<b>OGÓLEM</b>	5.901	7.413	5.967	-1.512	1.446

**8.6 BEZROBOTNI ABSOLWENCI WEDŁUG WYKSZTAŁCENIA  
W I PÓLROCZU 2003 r. i 2002 r.**

miesiąc		ogółem	wyższe	policealne i średnie zawodowe	średnie ogólno- kształcące	zasadnicze zawodowe	pozostałe
STYCZEŃ	2003	2.585	1.066	811	342	282	84
	2002	2.276	781	847	264	333	51
LUTY	2003	2.705	1.159	812	349	303	82
	2002	2.370	812	882	285	339	52
MARZEC	2003	2.598	1.053	799	356	301	89
	2002	2.344	806	845	294	337	62
KWIECIEŃ	2003	2.353	997	665	311	294	85
	2002	2.221	818	717	289	324	63
MAJ	2003	2.099	981	535	238	269	76
	2002	1.978	750	602	237	323	66
CZERWIEC	2003	1.146	754	222	91	49	30
	2002	1.034	546	292	110	57	29

