

**POWIATOWY URZĄD PRACY  
W NAMYSŁOWIE**  
tel: (077) 4 -19-09-20 ; fax (077) 4-19-09-25  
e-m a i l : opna@praca.gov.pl

---

*SPRAWOZDANIE  
Z DZIAŁALNOŚCI  
POWIATOWEGO URZĘDU PRACY  
W NAMYSŁOWIE  
ZA OKRES 01.01.2011 – 31.12.2011r.*



*Marzec 2012*

## **Spis treści :**

### **Wstęp**

#### **I Poziom i struktura bezrobocia**

1. Poziom bezrobocia
2. Zmiany w poziomie bezrobocia
3. Wybrane kategorie bezrobotnych
4. Struktura bezrobotnych

#### **II Aktywne formy przeciwdziałania bezrobociu**

1. Środki z Funduszu Pracy i Europejskiego Funduszu Społecznego
2. Szkolenia i staże
3. Przyznanie bezrobotnemu jednorazowych środków na podjęcie działalności gospodarczej

#### **III Projekty Unijne**

#### **IV Centrum Aktywizacji Zawodowej**

1. Oferty pracy zgłaszane do Powiatowego Urzędu Pracy
2. Zakłady pracy od których pozyskano najwięcej ofert pracy
3. EURES
4. Klub Pracy
5. Targi Edukacji i Pracy

#### **V Poradnictwo zawodowe**

#### **VI Ewidencja i świadczenia**

#### **VII Obsługa informatyczna urzędu**

#### **VIII Zatrudnienie i warunki pracy w urzędzie**

### **Podsumowanie**

## **Wstęp**

Powiatowy Urząd Pracy w Namysłowie jest jednostką organizacyjną Powiatu, powołaną do wykonywania zadań publicznych wynikających z przepisów:

- a) ustawy z dnia 20 kwietnia 2004r. o promocji zatrudnienia i instytucjach rynku pracy (tekst jednolity Dz. U. Nr 69, poz. 415 ze zm.)
- b) ustawy z dnia 13 października 1998r. przepisy wprowadzające ustawy reformujące administrację publiczną (Dz. U. Nr 133, poz. 872 ze zm.)
- c) ustawy z dnia 05 czerwca 1998r. o samorządzie powiatowym (Dz. U. z 2001r. Nr 142, poz. 1592 ze zm.)
- d) ustawy z dnia 27 sierpnia 1997r. o rehabilitacji zawodowej i społecznej oraz zatrudnianiu osób niepełnosprawnych (Dz. U. Nr 123, poz. 776 ze zm.)
- e) ustawy z dnia 30 czerwca 2005r. o finansach publicznych (Dz. U. Nr 249, poz. 2104)
- f) innych obowiązujących aktów prawnych

Urząd jest jednostką organizacyjną Powiatu Namysłowskiego działającą w formie jednostki budżetowej, wchodzi w skład powiatowej administracji zespolonej, a bezpośredni nadzór nad Urzędem sprawuje Starosta .

Obszarem działania Urzędu jest teren gmin wchodzących w skład Powiatu Namysłowskiego. Siedziba Urzędu znajduje się na terenie miasta Namysłowa.

Przedmiotem działania Urzędu jest promocja zatrudnienia, łagodzenia skutków bezrobocia oraz aktywizacja zawodowa, które to działania są realizowane w szczególności w zakresie:

1. polityki rynku pracy;
2. usług rynku pracy;
3. instrumentów rynku pracy;
4. rehabilitacji zawodowej osób niepełnosprawnych;
5. praw i obowiązków związanych z członkowstwem Polski w Unii Europejskiej

Polityka rynku pracy nakierowana jest głównie na rozwiązywanie problemów strukturalnych rynku pracy i poprawiania skuteczności jego funkcjonowania. Instrumenty aktywnej polityki rynku pracy pomagają w realizacji planów działania.

Należą do nich:

1. publiczne programy zatrudnienia

2.usługi pośrednictwa i doradztwa zawodowego świadczone przez służby zatrudnienia

3.współpraca tych służb z administracją rządową i samorządowa, pracodawcami , instytucjami otoczenia biznesu, instytucjami oświaty i szkoleniowymi ,organizacjami pozarządowymi.

Niniejsze sprawozdanie ma na celu przedstawienie działań podejmowanych przez PUP w ostatnim roku w celu zmniejszenia bezrobocia. Trudno jest pogodzić interesy wszystkich partnerów rynku pracy. Z jednej strony bezrobotni chcą znaleźć odpowiednią pracę z godziwym wynagrodzeniem, z drugiej strony pracodawcy chcą pozyskać wykwalifikowanych pracowników, najchętniej miejscowych, którzy zgodzą się pracować za najniższe wynagrodzenie.

Sprawozdanie zostało przygotowane w oparciu o zadania przypisane samorządowi powiatu namysłowskiego, a realizowane przez Powiatowy Urząd Pracy w Namysłowie, do których należy m.in.: pozyskiwanie i gospodarowanie środkami finansowymi na realizację zadań z zakresu aktywizacji lokalnego rynku pracy, prowadzenie pośrednictwa pracy i poradnictwa zawodowego, inicjowanie i wdrażanie instrumentów rynku pracy, inicjowanie, organizowanie i finansowanie projektów lokalnych i innych działań na rzecz aktywizacji bezrobotnych oraz współdziałanie z instytucjami rynku pracy w tym z Powiatową Radą Zatrudnienia.

Jednym z istotnych elementów kreowania pozytywnej sytuacji rynku pracy oraz wytyczania kierunków zmian była w ubiegłych latach działalność Powiatowego Urzędu Pracy. Przejawem nowej jakości usług jest uruchomienie Centrum Aktywizacji Zawodowej (CAZ) . Jest to wyspecjalizowana komórka organizacyjna skupiająca w swoim zakresie wyłącznie aktywne działania w zakresie usług i instrumentów rynku pracy.

Działalność ta jest tu zaprezentowana w rozbiciu na najważniejsze elementy składowe: aktywne formy przeciwdziałania bezrobociu, pośrednictwo pracy, poradnictwo zawodowe. Pomoc udzielana przez pracowników CENTRUM wpływa pozytywnie na kształtowanie aktywnej postawy zawodowej naszych klientów.

## I. Poziom i struktura bezrobocia

### 1. Poziom bezrobocia

Liczba bezrobotnych zarejestrowanych w Powiatowym Urzędzie Pracy w Namysłowie na koniec grudnia 2011r. wynosiła **2608 osób** z czego **1506 osób** stanowiły **kobiety tj. 57,7 %** ogółu bezrobotnych. Stopa bezrobocia na koniec grudnia **2011 r.** wynosiła **18,2%** /spadek o 0,4 % w stosunku do XII 2010r./.

Porównując liczbę bezrobotnych na koniec grudnia 2010r. i grudnia 2011r. liczba bezrobotnych **zmniejszyła się o 53 osoby** .

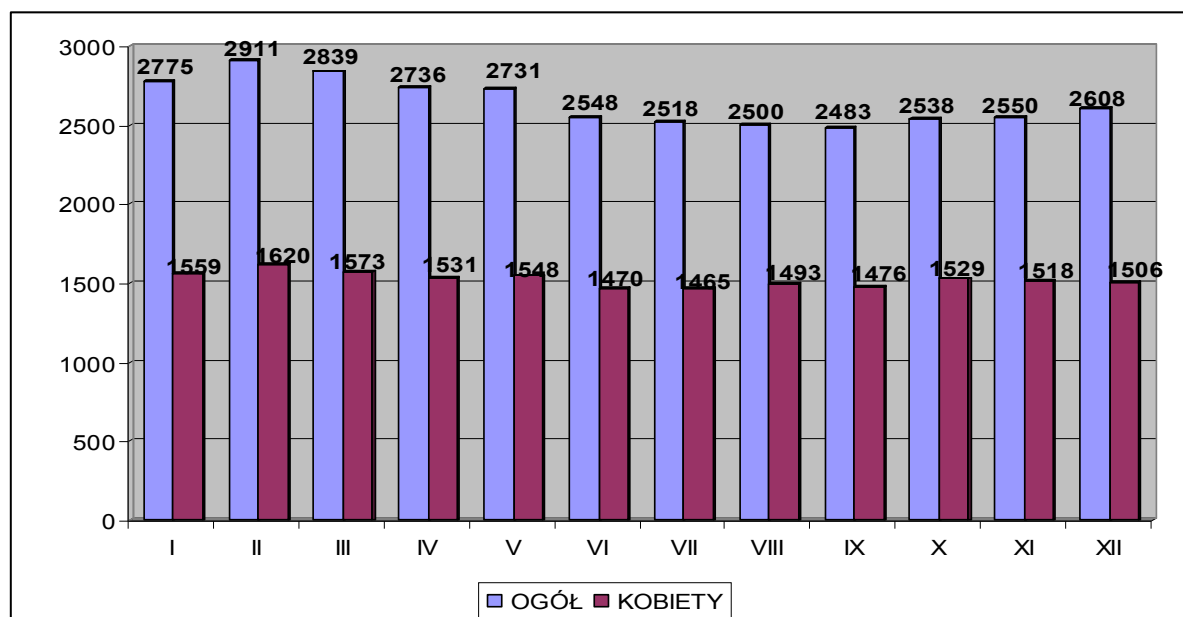
**Tabela nr 1. Stan bezrobocia w powiecie namysłowskim w rozbiu na miesiące w latach 2010 i 2011**

MIESIĄCE	ROK 2010		ROK 2011	
	OGÓŁ	KOBIETY	OGÓŁ	KOBIETY
I	2911	1582	2775	1559
II	2887	1520	2911	1620
III	2740	1455	2839	1573
IV	2477	1343	2736	1531
V	2566	1420	2731	1548
VI	2496	1374	2548	1470
VII	2533	1407	2518	1465
VIII	2500	1420	2500	1493
IX	2423	1417	2483	1476
X	2369	1391	2538	1529
XI	2367	1388	2550	1518
XII	2661	1531	2608	1506

Z tabeli wynika, że w porównaniu do roku 2010 przyrost liczby ogółu bezrobotnych można zauważyć w pierwszym półroczu roku 2011r.

Sytuacja kobiet przedstawia się inaczej w porównaniu z rokiem 2010 liczba bezrobotnych kobiet wzrasta w każdym miesiącu.

**Wykres nr 1. Liczba bezrobotnych zarejestrowana w Powiatowym Urzędzie Pracy w Namysłowie w 2011 roku – stan na koniec każdego miesiąca**



**Tabela nr 2. Poziom bezrobocie w poszczególnych gminach ( stan na 31.12.2011r.)**

gmina	bezrobotni		z liczby bezrobotnych															
			z prawem do zasiłku		do 25 roku życia		powyżej 50 roku życia		dugotr. bzrob.		bez kwalif. zawod.		niepełnosprawni		osoby w okresie do 12-tu mieś. od ukończenia szkoły		bez wykształ. średniego	
	o	k	o	k	o	k	o	k	o	k	o	k	o	k	o	k	o	k
Namysłów	1497	818	192	83	332	203	394	159	784	481	367	201	133	60	108	65	855	399
Wilków	365	195	42	15	87	52	91	30	193	118	120	71	18	7	23	14	258	112
Świerczów	276	151	24	10	68	29	59	22	161	102	69	34	14	11	27	10	181	89
Domaszowice	284	159	24	9	68	42	74	31	162	103	70	45	14	5	19	9	186	90
Pokój	360	207	51	24	80	53	85	33	184	124	107	61	22	10	27	16	250	128
Ogółem	2782	1530	333	141	635	379	703	275	1484	928	733	412	201	93	204	114	1730	818

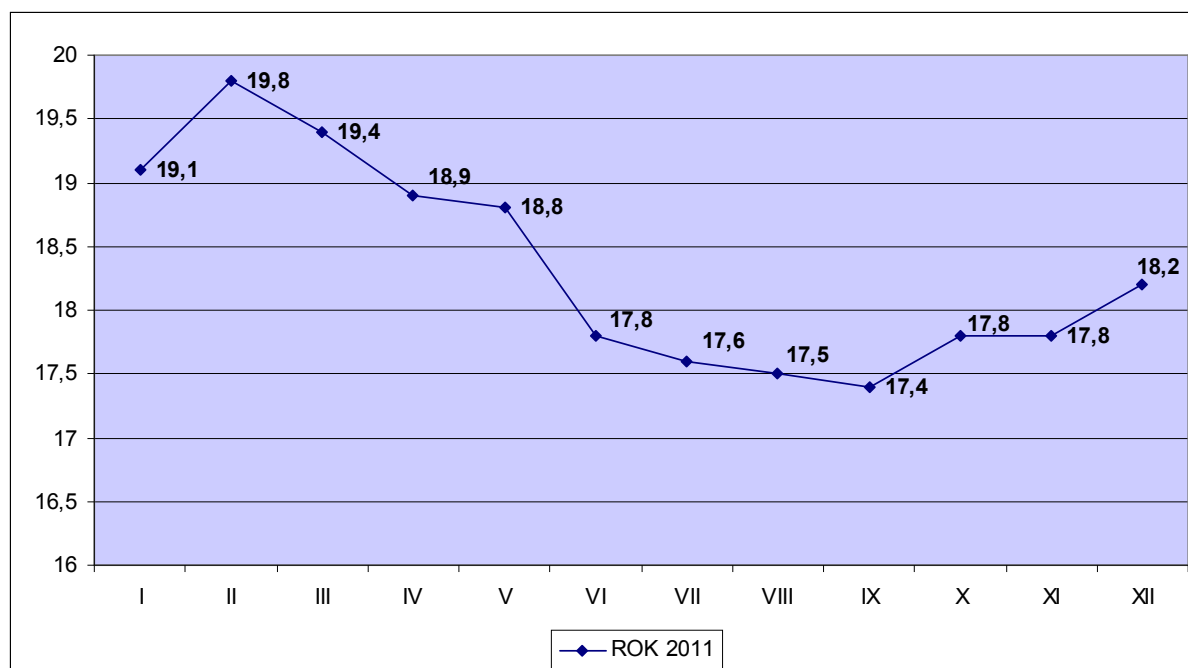
o- ogółem      k- kobiety

W analizie bezrobocia najbardziej znanym miernikiem tego zjawiska jest wskaźnik stopy bezrobocia. Poniższa tabela przedstawia wskaźniki stopy bezrobocia naszego powiatu na tle województwa i kraju w 2010 i 2011 roku.

**Tabela nr 3. Wysokość stopy bezrobocia w poszczególnych miesiącach**

Miesiąc	Powiat Namysłów		Województwo opolskie		Polska	
	2010r.	2011r.	2010r.	2011r.	2010r.	2011r.
<b>I</b>	18,6	19,1	14,0	14,6	12,9	13,1
<b>II</b>	18,5	19,8	14,2	14,7	13,2	13,4
<b>III</b>	17,7	19,4	13,9	14,3	13,0	13,3
<b>IV</b>	16,3	18,9	13,2	13,6	12,4	12,8
<b>V</b>	16,7	18,8	12,8	13,0	12,1	12,4
<b>VI</b>	16,3	17,8	12,4	12,5	11,7	11,9
<b>VII</b>	16,5	17,6	12,2	12,5	11,5	11,8
<b>VIII</b>	16,3	17,5	12,2	12,5	11,4	11,8
<b>IX</b>	15,9	17,4	12,4	12,6	11,5	11,8
<b>X</b>	15,5	17,8	12,1	12,6	11,5	11,8
<b>XI</b>	15,6	17,8	12,5	12,8	11,7	12,1
<b>XII</b>	18,6	18,2	13,6	13,4	12,4	12,5

**Wykres nr 2. Stopa bezrobocia w powiecie namysłowskim w 2011 roku**



Najwyższy wskaźnik stopy bezrobocia przypada na miesiąc luty co się wiąże z najwyższą liczbą bezrobotnych w ciągu roku /2911/. Spadek zauważalny jest w miesiącach od maja do września a powodem tego są wykreślenia bezrobotnych z ewidencji. Na koniec roku 2011 stopa bezrobocia ma tendencję zwykłą.

## **2. Zmiany w poziomie bezrobocia w 2011 roku**

### **„Napływ” bezrobotnych – rejestracje**

W 2011r. w Powiatowym Urzędzie Pracy w Namysłowie zarejestrowało się **3471 osób w tym 1713 kobiet.**

Wśród ogólnej liczby zarejestrowanych w 2011r. :

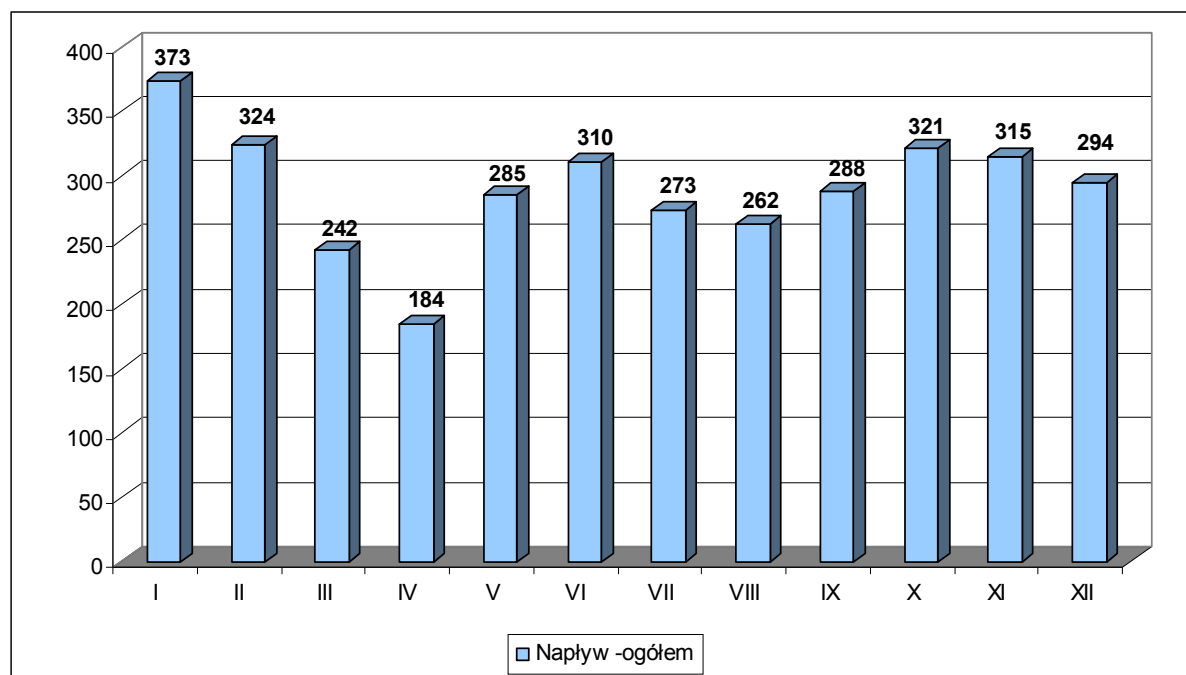
- 2216 osób zamieszkiwały tereny wiejskie ( 64% ogółu zarejestrowanych),
- Wśród rejestrujących się bezrobotnych najliczniejszą grupę stanowią osoby powracające po raz kolejny do ewidencji bezrobotnych 3000 osób tj. 86% ogółu rejestrujących się
- Najmniej bo tylko 554 bezrobotnych stanowiły osoby rejestrujące się po raz pierwszy w Urzędzie tj . 16% nowo rejestrujących się



**Tabela nr 4. Napływ bezrobotnych w 2011 roku**

MIESIĄCE	OGÓŁEM	KOBIETY	MĘŻCZYŹNI
<b>I</b>	373	153	220
<b>II</b>	324	144	180
<b>III</b>	242	112	130
<b>IV</b>	184	81	103
<b>V</b>	285	140	145
<b>VI</b>	310	167	143
<b>VII</b>	273	151	122
<b>VIII</b>	262	150	112
<b>IX</b>	288	148	140
<b>X</b>	321	176	145
<b>XI</b>	315	158	157
<b>XII</b>	294	133	161
<b>OGÓŁEM</b>	3471	1713	1758

**Wykres nr 3. Napływ bezrobotnych od stycznia do grudnia 2011r.**



Szczególnie widoczny „napływ” był w dwóch pierwszych miesiącach roku i w końcu 2011 roku .

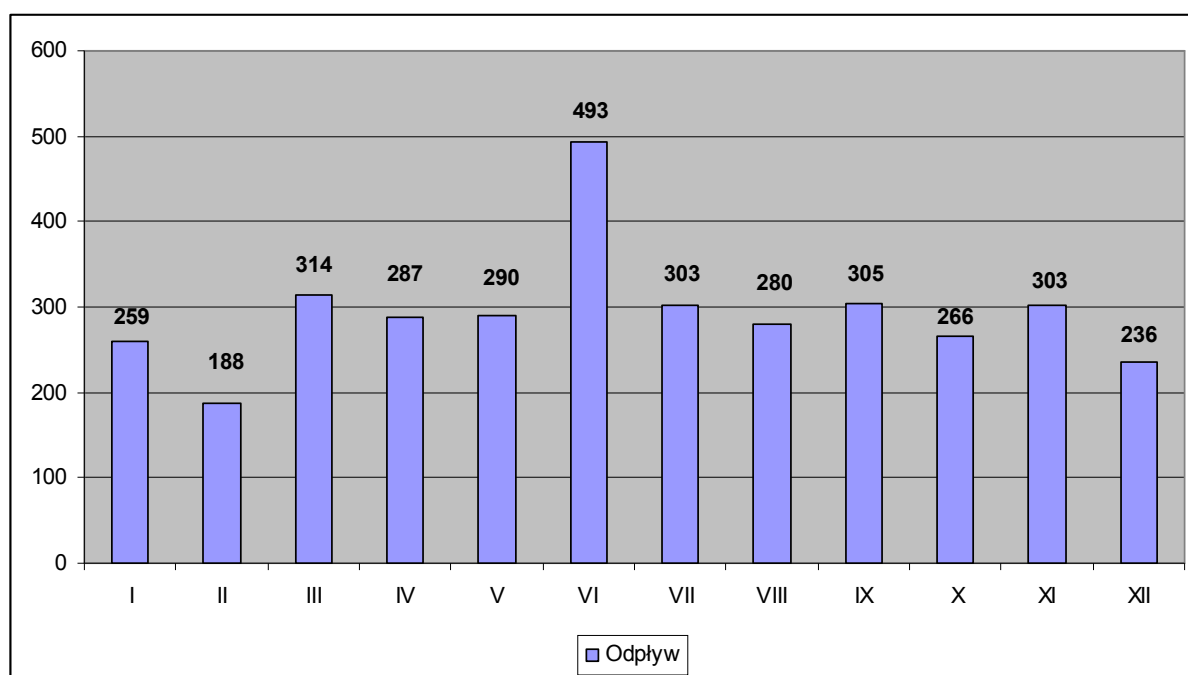
Najwyższym przyrostem liczby bezrobotnych który charakteryzował rok 2011 był miesiąc styczeń. Jest to zjawisko , które powtarza się corocznie wynika przede wszystkim z rytmu pór roku, co niesie ze sobą następujące zjawiska:

- napływ po zakończeniu prac krótkookresowych, sezonowych oraz zawieranych na czas określony,
- zmniejszanie zatrudnienia ze względu na okres zimowy, zwłaszcza w branży budowlanej,
- napływ osób po zakończeniu prac sezonowych za granicą w krajach UE,

### „Odływ” bezrobotnych - wyrejestrowania

W roku 2011 z ewidencji osób bezrobotnych w Powiatowym Urzędzie Pracy w Namysłowie wyłączono ogółem 3524 osoby.

**Wykres nr 4. Liczba osób wyłączonych z ewidencji osób bezrobotnych w 2011 roku z podziałem na miesiące**



W związku z podejmowanymi licznymi pracami w okresie letnim duża liczba osób wyłączonych z ewidencji jest widoczna w czerwcu. Pozostałe miesiące utrzymują się na podobnym poziomie wykreśleń z ewidencji wyłączając jedynie miesiąc luty, który charakteryzuje mała ilość wyłączeń z ewidencji.

Przyczynami odpływu bezrobotnych były m.in.:

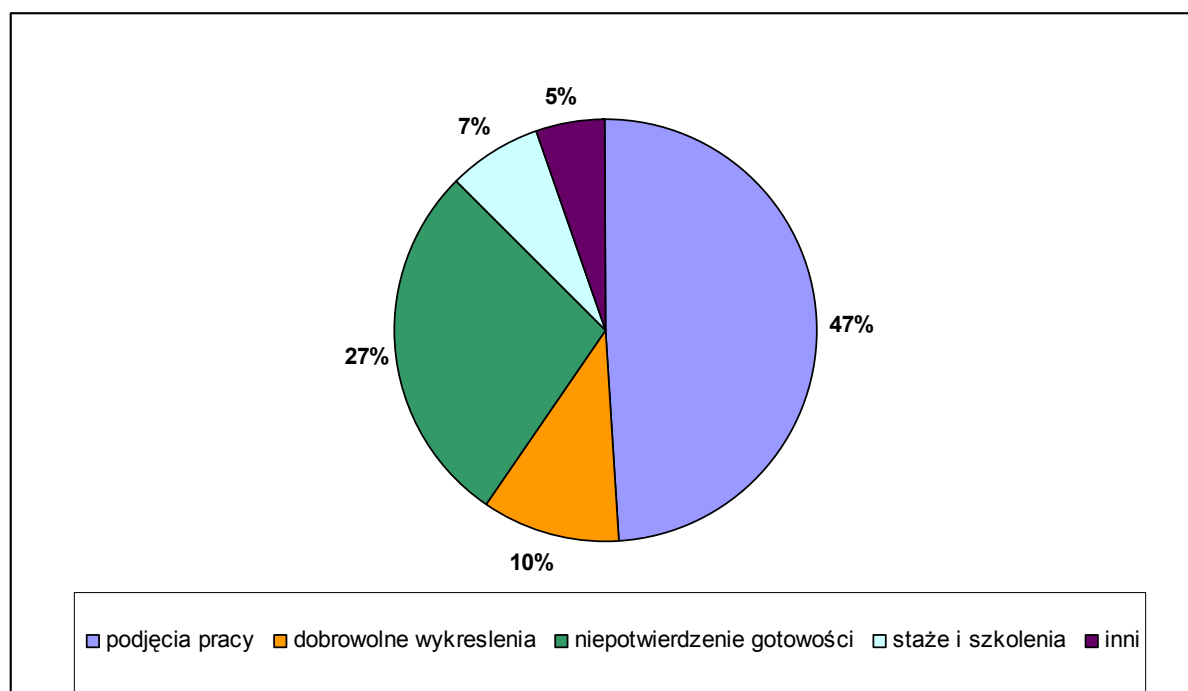
1. Podjęcia pracy - 1651 osób

w tym :

- 1) prace niesubsydiowane 1541 osób
- 2) prace subsydiowane : 110 osób

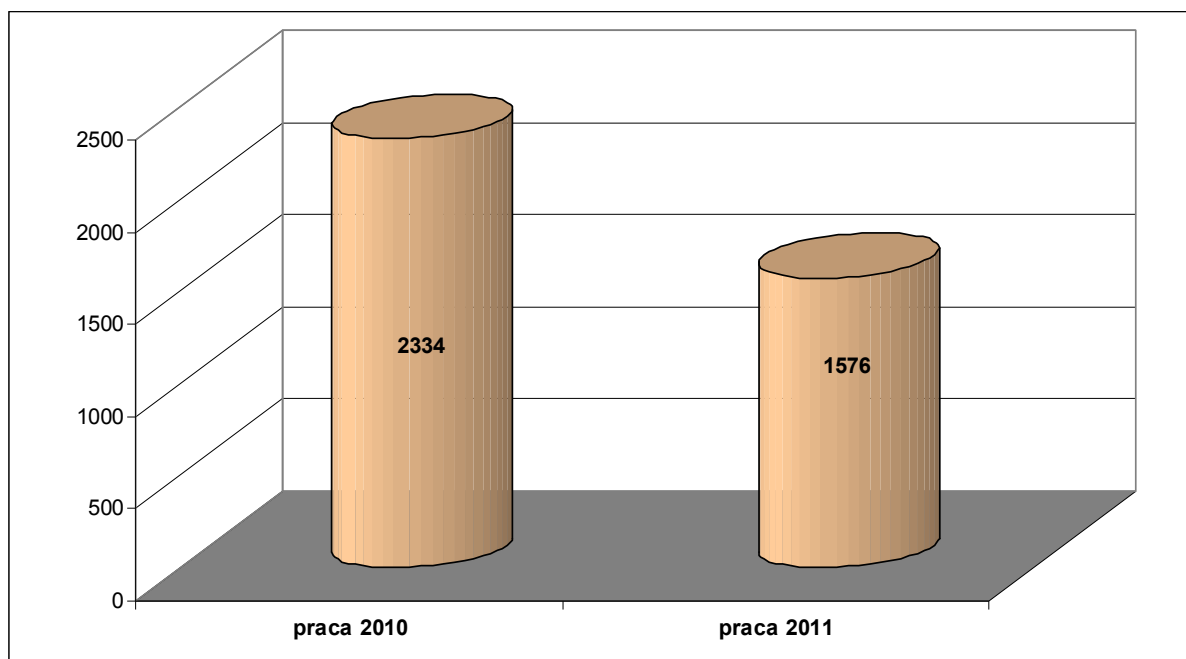
w tym :	a) prace interwencyjne	3 osoby
	b) roboty publiczne	84 osoby
	c) podjęcie działalności gospodarczej	22 osoby

**Wykres nr 5. Struktura przyczyn wyrejestrowań z ewidencji bezrobotnych w 2011 roku**



Głównym powodem wyrejestrowań były podjęcia pracy. Tradycyjnie dość znaczną grupę wśród wyłączonych z ewidencji stanowiły osoby, które nie potwierdziły gotowości do podjęcia pracy. Oprócz tego dużym udziałem w wyłączeniu miały osoby, które dobrowolnie zrezygnowały ze statusu osoby bezrobotnej.

**Wykres nr 6. Podjęcia pracy w latach 2010-2011**



Rok **2010** – podjęć pracy – **2334**

Rok **2011** – podjęć pracy – **1576**

Porównując podjęcia pracy w latach 2010 i 2011 należy stwierdzić, że nastąpił spadek liczby osób podejmujących pracę. Należy zauważyć, że nastąpił spadek uczestnictwa osób bezrobotnych w programach subsydiowanych, mianowicie w zakresie robót publicznych i staży/o 735 osób/.W sytuacji spowolnienia gospodarczego i napływu liczby bezrobotnych, udział w tych programach stanowiłby dla wielu osób ważną pomoc w utrzymaniu aktywności na rynku pracy. Działania te spowodowane były przyznaniem mniejszych wydatków z FP w stosunku do roku 2010.

## Wskaźnik płynności rynku pracy

Wymiernym wskaźnikiem relacji pomiędzy wielkością napływu i odpływu z bezrobocia jest wskaźnik płynności rynku pracy wyrażający się w procentach stosunkiem liczby bezrobotnych podejmujących pracę do liczby nowo zarejestrowanych w tym okresie. Należy podkreślić, że tendencje rosnące płynności rynku pracy wykazane są w marcu i w kwietniu jak i w drugiej połowie roku od miesiąca września do listopada.

**Tabela nr 5 . Wskaźnik płynności rynku pracy w 2011 roku**

Miesiąc	Liczba nowo zarejestrowanych „Napływ”	Liczba wyłączonych z ewidencji „Odpływ”	Podjęcia pracy	Wskaźnik płynności rynku pracy w %
Styczeń	373	259	111	30
Luty	324	188	87	27
Marzec	242	314	170	70
Kwiecień	184	287	153	83
Maj	285	290	110	39
Czerwiec	310	493	175	56
Lipiec	273	303	115	42
Sierpień	262	280	102	39
Wrzesień	288	305	163	57
Październik	321	266	127	40
Listopad	315	303	189	60
Grudzień	294	236	140	48

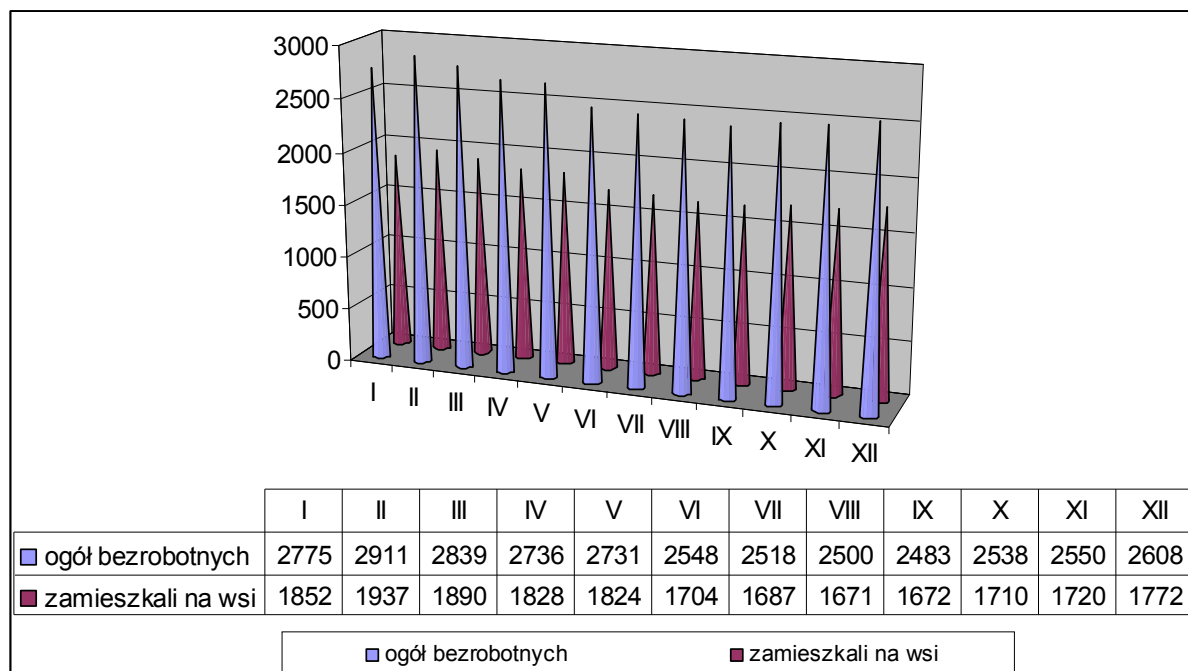
### 3. Wybrane kategorie bezrobotnych

#### Bezrobotni zamieszkali na wsi

Na koniec grudnia 2011 r. liczba bezrobotnych zamieszkałych na terenach wiejskich wynosiła 1772 osoby, co stanowi 67,9% ogółu bezrobotnych . Kobiety zamieszkałe na wsi stanowią 58,8% ogółu bezrobotnych zamieszkałych na wsi.

W grupie bezrobotnych z terenów wiejskich bez prawa do zasiłku pozostawało 1603 osoby co stanowi 90,4% ogółu bezrobotnych zamieszkałych na terenach wiejskich zarejestrowanych w ewidencji Powiatowego Urzędu Pracy w Namysłowie.

**Wykres nr 7. Bezrobotni zamieszkali na wsi w porównaniu do ogółu bezrobotnych**



W omawianym okresie odsetek bezrobotnych mieszkańców wsi był duży w pierwszym kwartale roku a także w miesiącu grudniu. Spowodowane było to powrotem osób bezrobotnych do urzędu a wcześniej skierowanych na roboty publiczne i prace interwencyjne a także osób powracających po pracach okresowych a rejestrowanych po raz kolejny w naszej ewidencji.

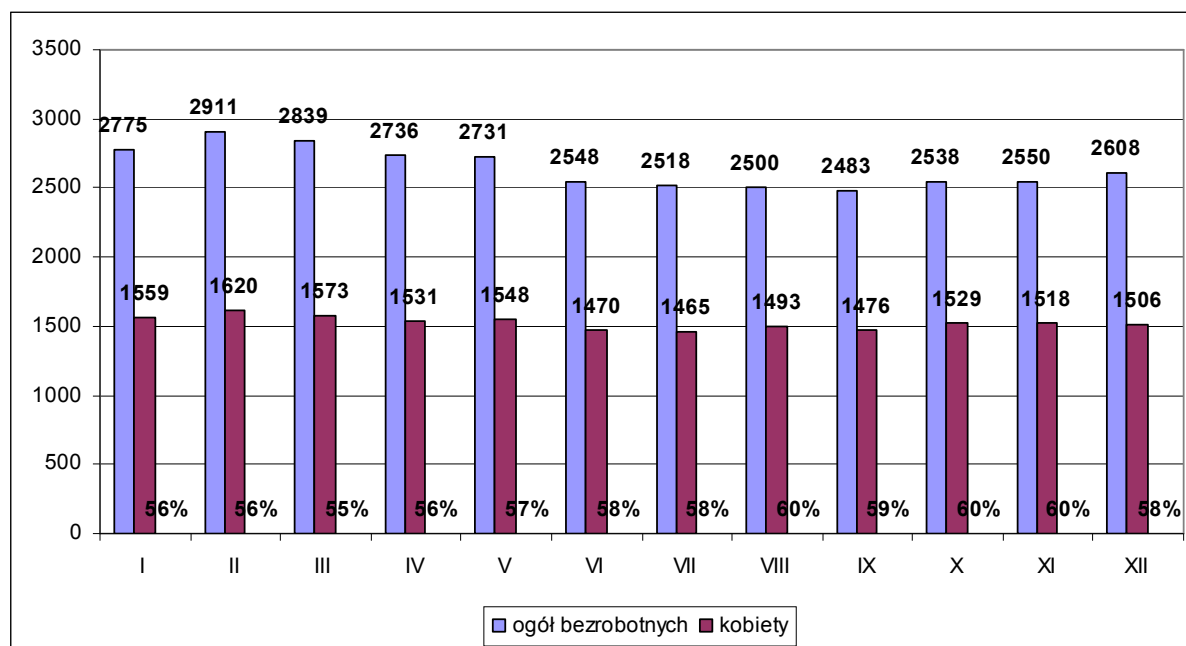
### **Bezrobotne kobiety**

Na koniec 2011 r. liczba kobiet zarejestrowanych w Urzędzie Pracy wynosiła 1506 osób co stanowi 57,7 % ogółu bezrobotnych. W porównaniu z analogicznym okresem 2010 r. w którym liczba bezrobotnych kobiet wynosiła 1531 osób; stan liczby kobiet na koniec roku zmniejszył się o 25 osób. Z porównania tego wyniku , że procentowy udział kobiet do ogółu nie zmienił się i został na poziomie 57,7%.

Spośród zarejestrowanych kobiet tylko 133 posiadały prawo do zasiłku dla bezrobotnych, wynika z tego, że aż 91,1 % stanowiły kobiety nie posiadające prawa do zasiłku dla bezrobotnych.

Poniższy wykres obrazuje liczbę kobiet zarejestrowanych w PUP Namysłów w porównaniu do ogółu bezrobotnych wg stanu na koniec każdego miesiąca.

## Wykres nr 8. Liczba kobiet zarejestrowanych w porównaniu do ogółu bezrobotnych



W okresie sprawozdawczym procentowy udział kobiet w ogólnej liczbie bezrobotnych nie ulegał wielkim wahanom. Stopień feminizacji w omawianym okresie utrzymywał się na podobnym poziomie - przekraczał 55% udziału kobiet do ogółu; wzrost nastąpił w ostatnim kwartale roku – w miesiącu X i XI aż o 5 %.

### Bezrobotni bez prawa do zasiłku

Na koniec 2011 roku w powiatowym Urzędzie Pracy zarejestrowanych było **2323 osób bez prawa do zasiłku**. Stanowili oni **89 % ogółu** zarejestrowanych.

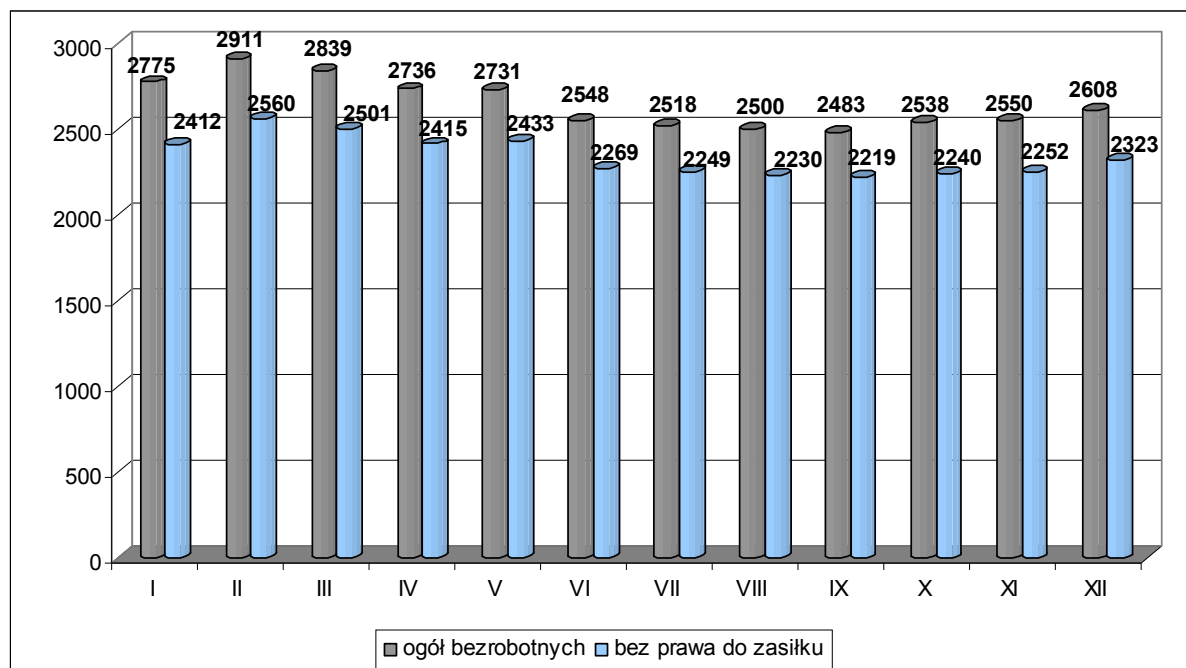
Struktura osób bez prawa do zasiłku przedstawia się następująco :

- Kobiety bez prawa do zasiłku stanowią - stanowią 53 % ogółu bezrobotnych.
- Osoby poprzednio pracujące – stanowią 76 % ogółu bezrobotnych,
- Osoby niepełnosprawne – stanowią 6 % ogółu bezrobotnych,
- Osoby zamieszkałe na wsi – stanowią 61 % ogółu bezrobotnych.

**Tabela nr 6. Bezrobotni bez prawa do zasiłku w latach 2010 – 2011 z podziałem na miesiące**

MIESIĄCE	ROK 2010	ROK 2011
I	2511	2412
II	2452	2560
III	2315	2501
IV	2093	2415
V	2143	2433
VI	2126	2269
VII	2194	2249
VIII	2169	2230
IX	2087	2219
X	2053	2240
XI	2062	2252
XII	2355	2323

**Wykres nr 9. Bezrobotni bez prawa do zasiłku w 2011 z podziałem na miesiące**



Udział bezrobotnych bez prawa do zasiłku do ogółu bezrobotnych utrzymywał się na jednakowym poziomie - przekraczał 88% /za wyjątkiem miesiąca stycznia 87%/.



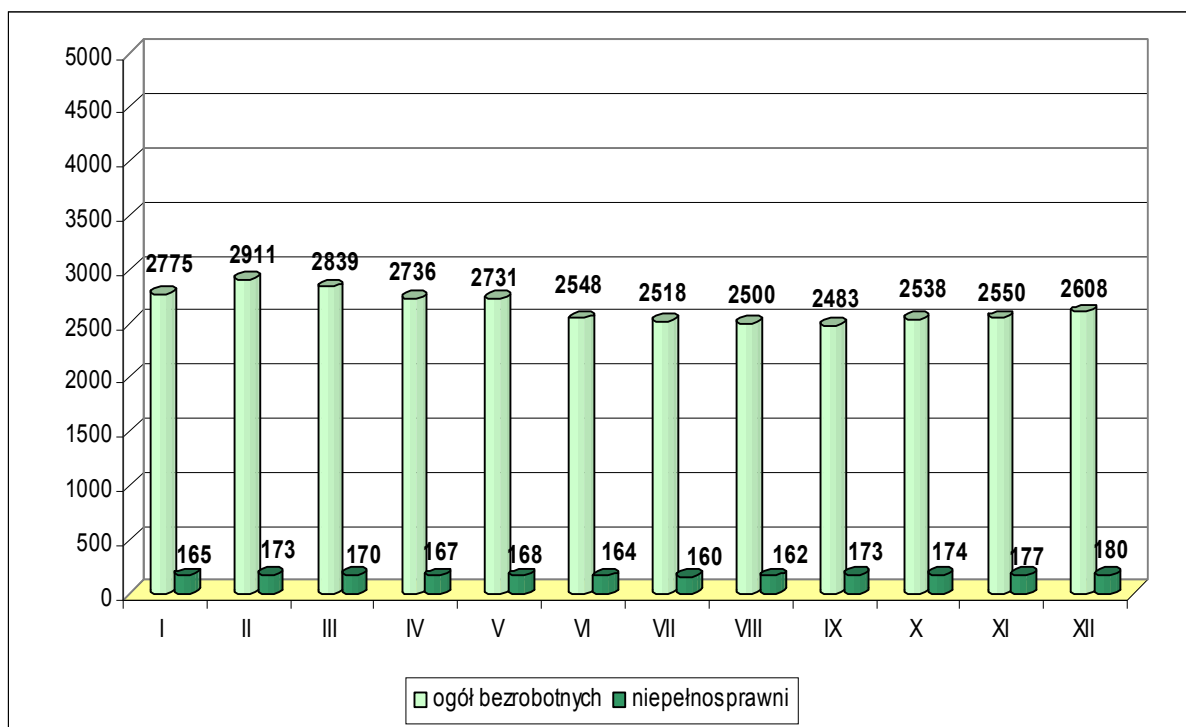
## Niepełnosprawni

Na koniec grudnia 2011 roku w rejestrach Powiatowego Urzędu Pracy w Namysłowie zarejestrowanych było 180 osób, które posiadały stopień niepełnosprawności w tym 86 kobiet.

Dla porównania w grudniu 2010 r. było zarejestrowanych 164 osoby / o 16 mniej/ liczba kobiet uległa zmianie i wzrosła o 10 osób.

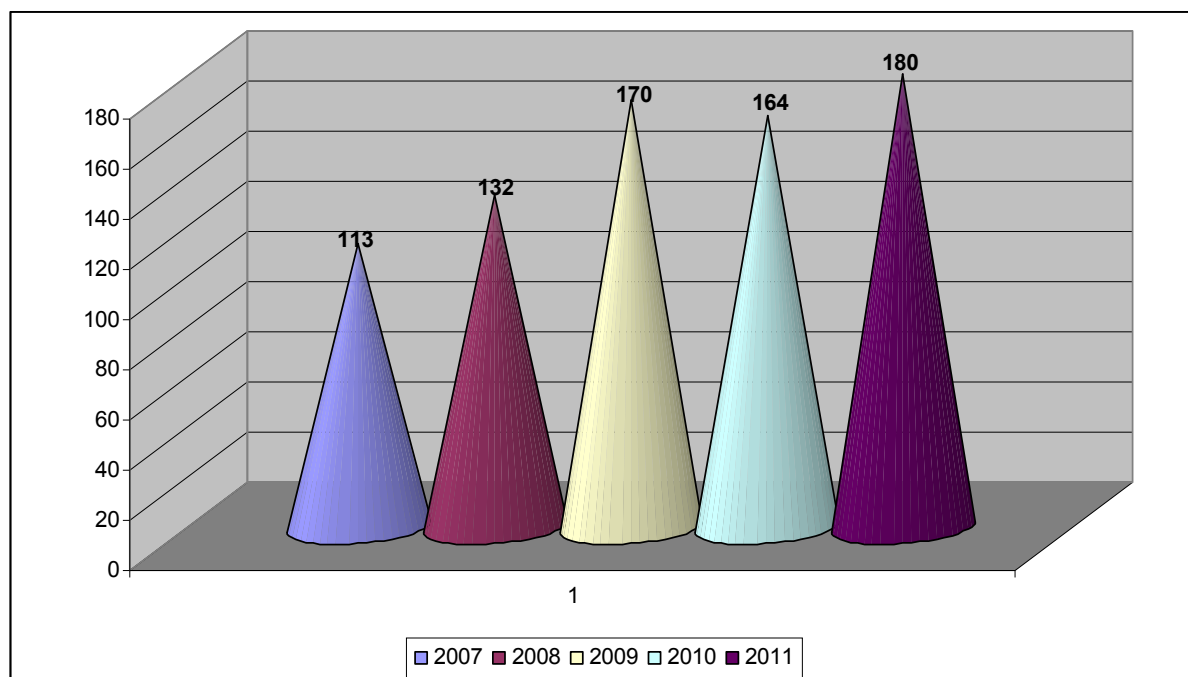
Z porównania wynika, że poziom bezrobocia w tej grupie nieznacznie wzrósł.

### Wykres nr 10. Osoby niepełnosprawne zarejestrowane w PUP w stosunku do zarejestrowanych ogółem



Z przedstawionego wykresu wynika, że liczba osób niepełnosprawnych pozostających w ewidencji w miesiącach od I-VIII kształtowała się na tym samym poziomie procentowym /wynosiła 6% do ogółu bezrobotnych/, od miesiąca IX –XII wynosiła 7%.

**Wykres nr 11. Liczba osób niepełnosprawnych zarejestrowanych w urzędzie w latach : 2007,2008,2009,2010,2011**



Z wyżej przedstawionego wykresu można zauważyć, że liczba osób niepełnosprawnych w ewidencji ma tendencję wzrostu. Na przestrzeni ostatnich 5 lat wzrosła o 67 osób.

W porównaniu do roku ubiegłego wzrosła o 16 osób.

Osoby niepełnosprawne napotykają cały szereg problemów związanych z wyborem lub zmianą zawodu, uzyskaniem nowych kwalifikacji zawodowych a tym samym odpowiedniej pracy.

Dlatego znaczna część z nich widnieje w ewidencji osób bezrobotnych w urzędzie pracy przez długie lata.

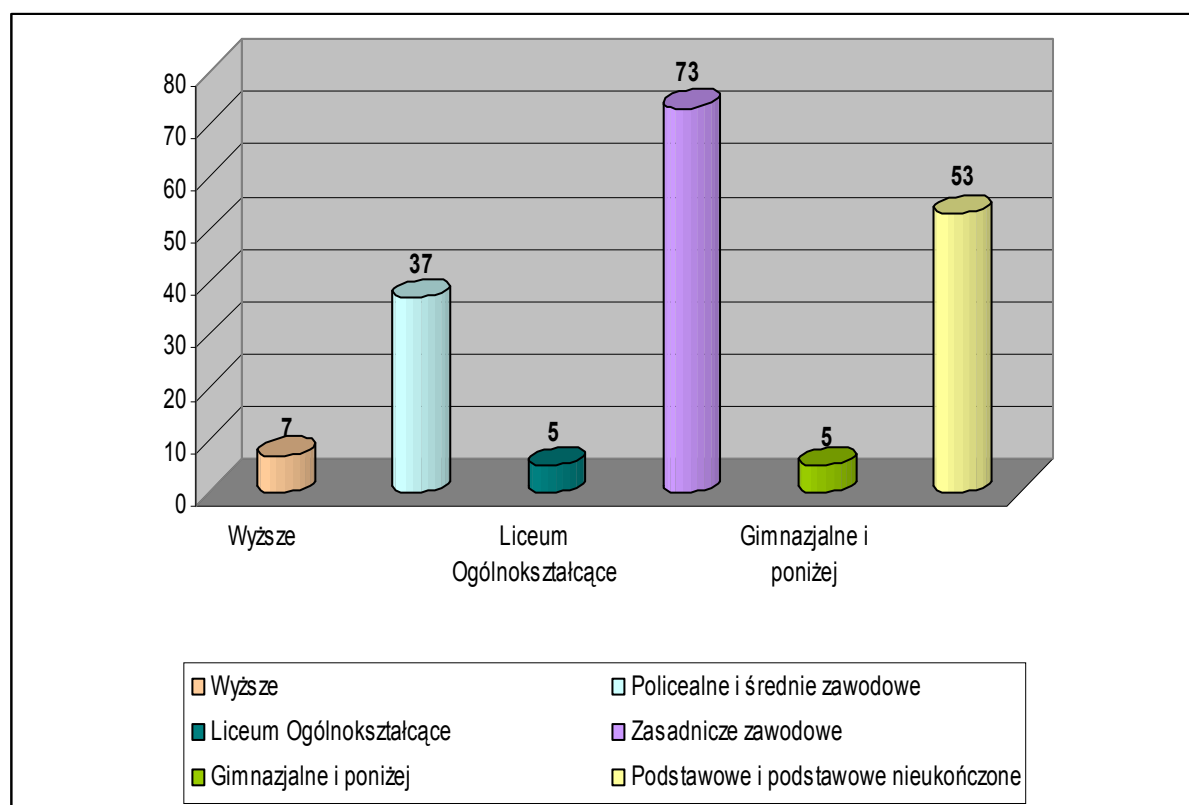
Trzeba dodać, iż osoby posiadające orzeczenie o niepełnosprawności mogą być w urzędzie zarejestrowane jako bezrobotne lub jako poszukujące pracy.

Osoby te mogą korzystać z poradnictwa zawodowego świadczonego jako porady indywidualne lub grupowe a także uczestniczyć w zajęciach Klubu Pracy –zdobywać wiedzę i umiejętności potrzebne w szukaniu pracy ( pisanie życiorysów , listów motywacyjnych ,techniki autoprezentacji).

**Tabela nr 7. Struktura osób niepełnosprawnych wg wykształcenia (stan na 31.12.2011r.)**

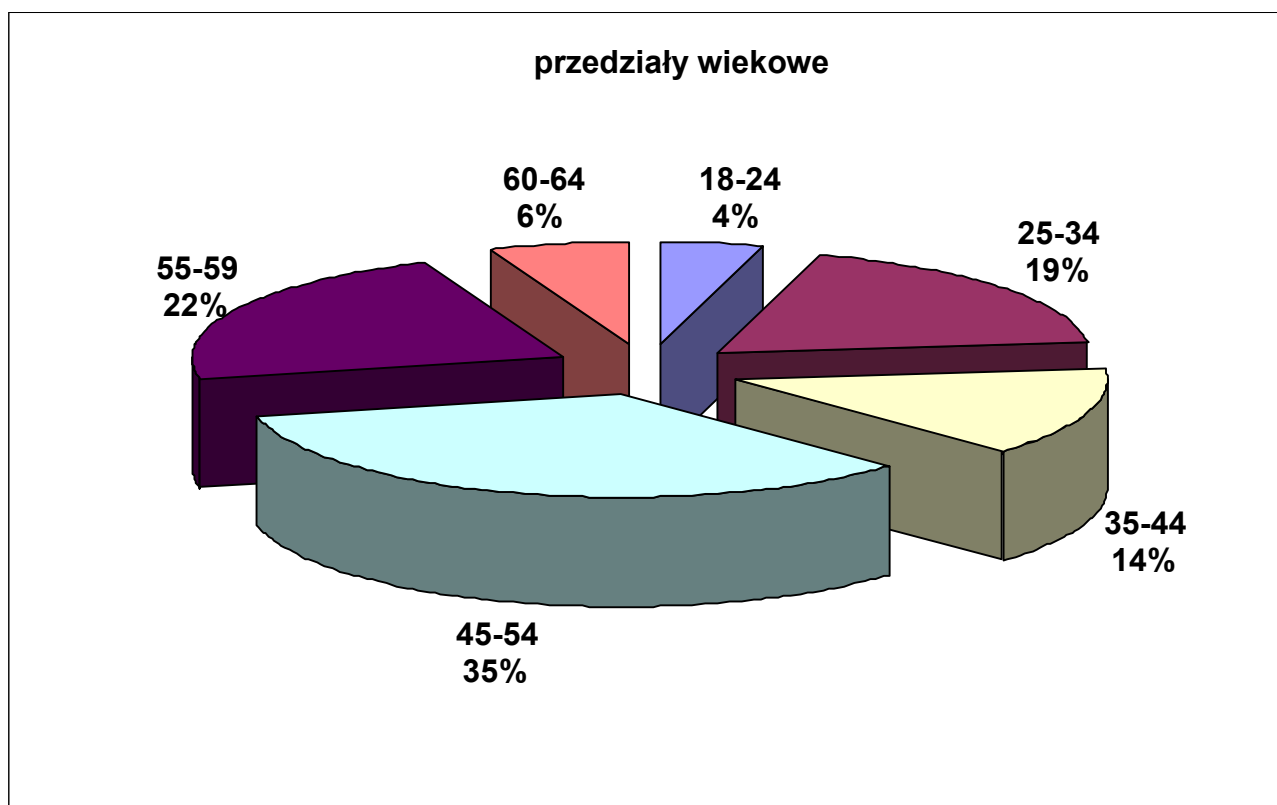
WYKSZTAŁCENIE	OGÓŁEM
Wyższe	7
Policealne i średnie zawodowe	37
Liceum Ogólnokształcące	5
Zasadnicze zawodowe	73
Gimnazjalne i poniżej	5
Podstawowe i podstawowe nieukończone	53
<b>OGÓŁ</b>	<b>180</b>

**Wykres nr 12. Wykształcenie osób niepełnosprawnych**

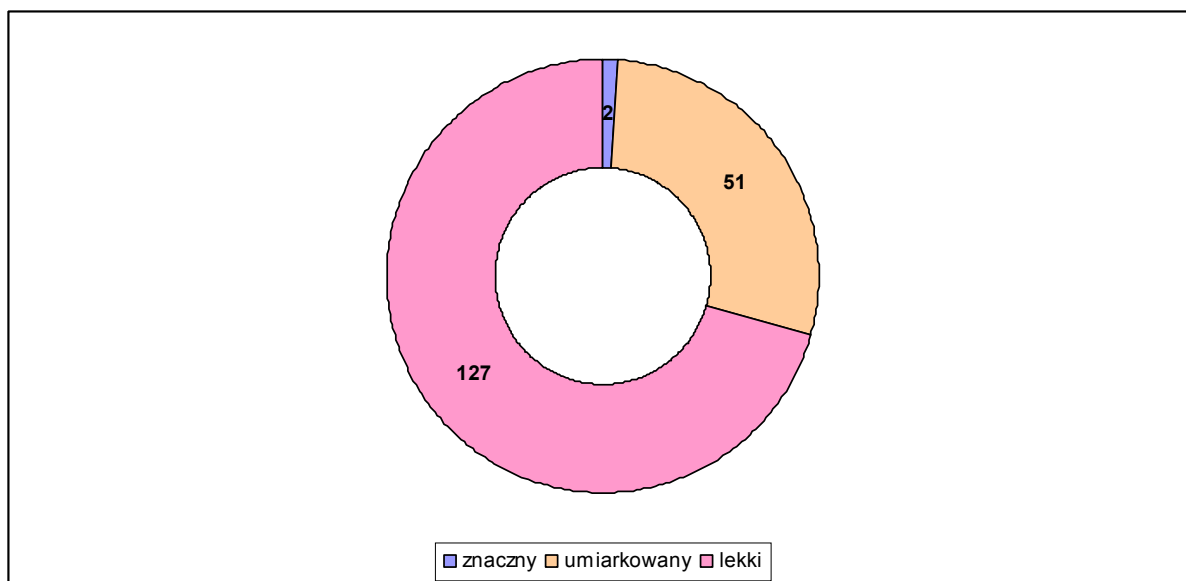


**Tabela nr 8. Struktura osób niepełnosprawnych wg wieku (stan na 31.12.2011r.)**

<b>WIEK</b>	<b>OGÓŁEM</b>	<b>KOBIETY</b>
18-24	8	3
25-34	34	18
35-44	25	17
45-54	62	34
55-59	40	14
60-64	11	0
<b>OGÓŁEM</b>	<b>180</b>	<b>86</b>



**Wykres nr 13. Stopień niepełnosprawności /w liczbach/**



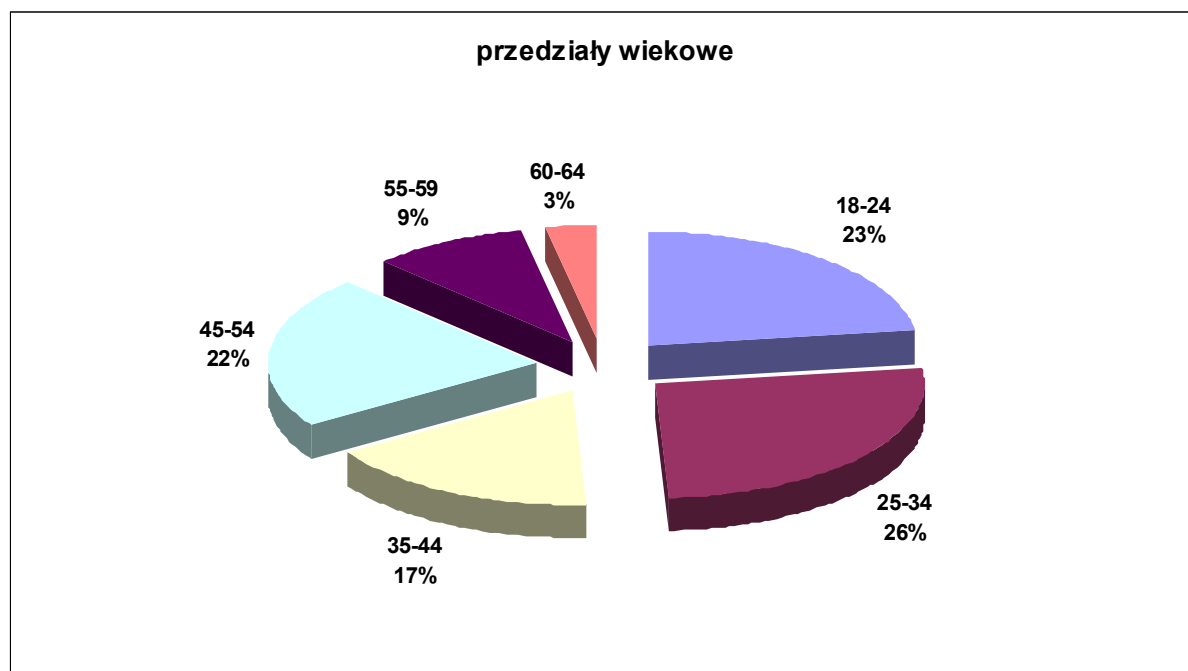
Liczba osób niepełnosprawnych ze stopniem lekkim jest dominująca. Kolejną liczną grupę osób stanowią osoby niepełnosprawne ze stopniem umiarkowanym. Stopień niepełnosprawności znaczny posiadają dwie osoby.

#### **4. Struktura bezrobotnych**

##### **Bezrobotni według wieku**

W końcu IV kwartału 2011 roku najwięcej bezrobotnych znajdowało się w przedziale wiekowym 25-34 lata (27%). Równie duży odsetek stanowiła grupa bezrobotnych z przedziału wiekowego 18-24 lata (23%). Łącznie te dwie grupy wiekowe stanowią połowę wszystkich zarejestrowanych (50%). Kolejną grupą stanowiącą 22% ogółu bezrobotnych są bezrobotni w wieku 45-54 lat. Najmniejszy procentowy udział w liczbie bezrobotnych reprezentują bezrobotni w wieku 55 lat i więcej - łącznie 11%.

## Wykres nr 14. Bezrobotni według wieku



W porównaniu z rokiem 2010 wśród bezrobotnych poniżej 35 roku życia nastąpił spadek o 3 %. W porównywanym przedziale osób z grupy 45-54 , nastąpił wzrost o jeden punkt procentowy, podobnie jak w przedziale wiekowym 35-44. Rok 2010 -16% , rok 2011 - 17%. Przedział wiekowy grupy bezrobotnych 55 i więcej lat utrzymał się na tym samym poziomie(11%).

## Bezrobotni według poziomu wykształcenia

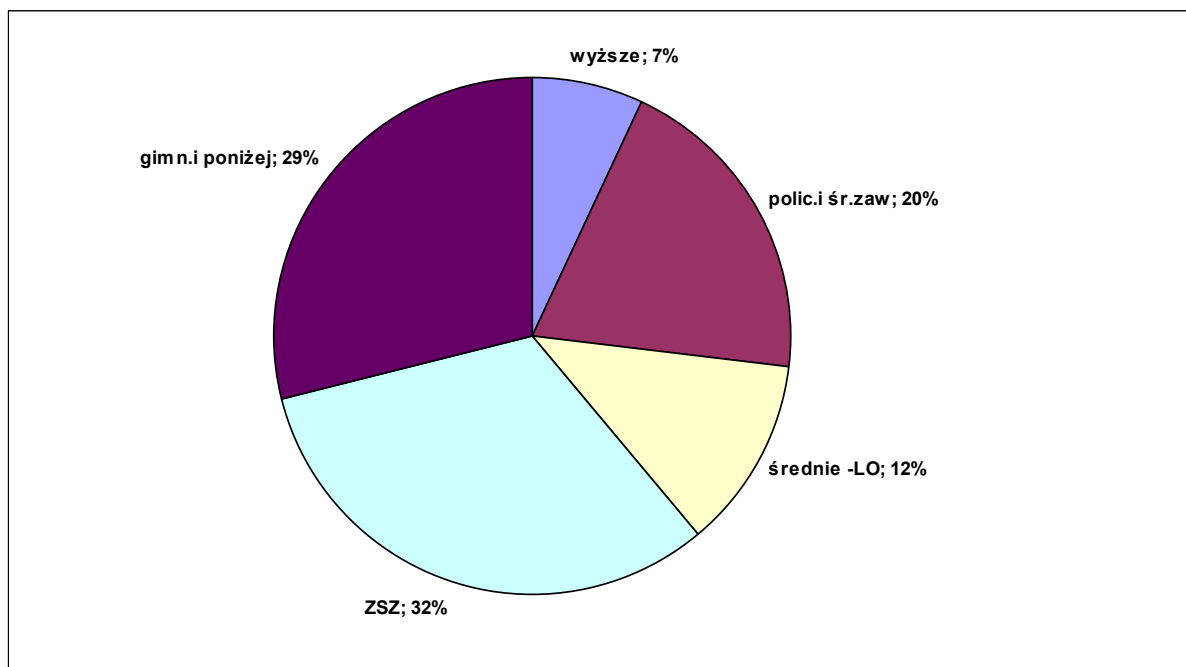
Rok 2011 utrzymywał charakterystyczną od lat sytuację , w której bezrobotni z wykształceniem zasadniczym zawodowym , gimnazjalnym i niższym mają największe trudności ze znalezieniem pracy na lokalnym rynku pracy. Na dzień 31 grudnia 2011 roku bezrobotnych z niskimi kwalifikacjami zarejestrowanych było 1591 osób co stanowiło 61 % ogółu zarejestrowanych. Kolejną grupą z dużym udziałem procentowym w ogólnej liczbie zarejestrowanych bezrobotnych są osoby z wykształceniem policealnym i średnim zawodowym (20%).

Stają tendencją jest udział bezrobotnych z wykształceniem wyższym i stanowi 7%.

W porównaniu z ubiegłym rokiem utrzymany jest ten sam poziom.

Spadek odnotowano natomiast wśród osób z wykształceniem średnim ogólnokształcącym o 3 punkty procentowe.

## Wykres nr 15. Bezrobotni według poziomu wykształcenia

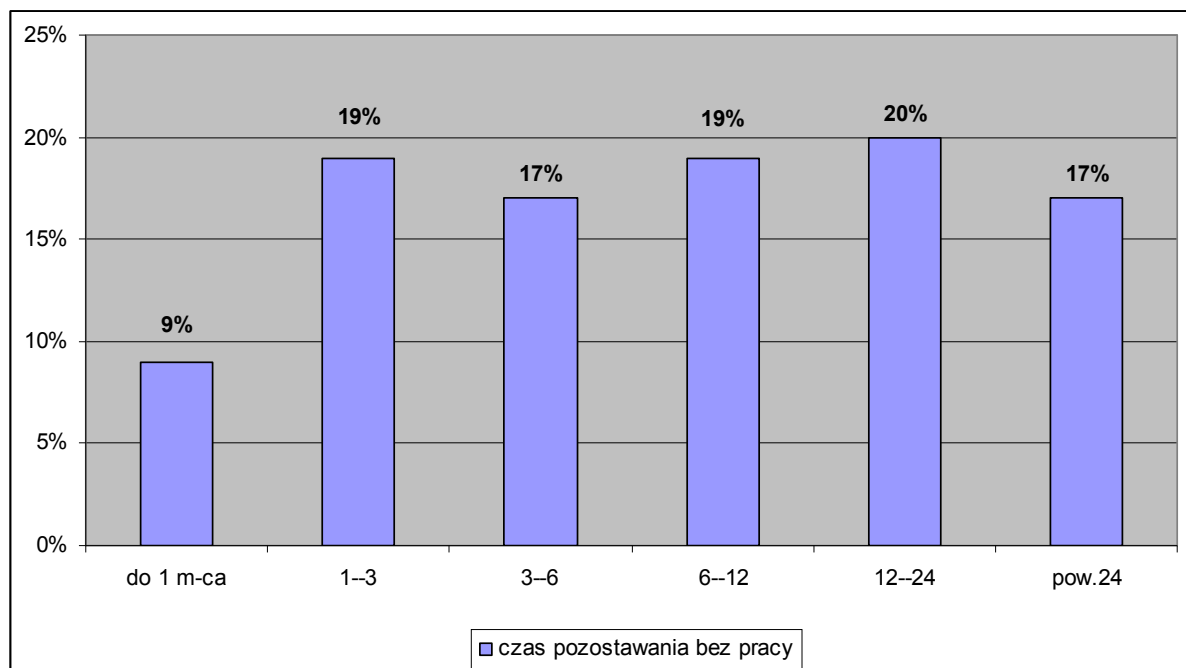


## Bezrobotni wg czasu pozostawania bez pracy

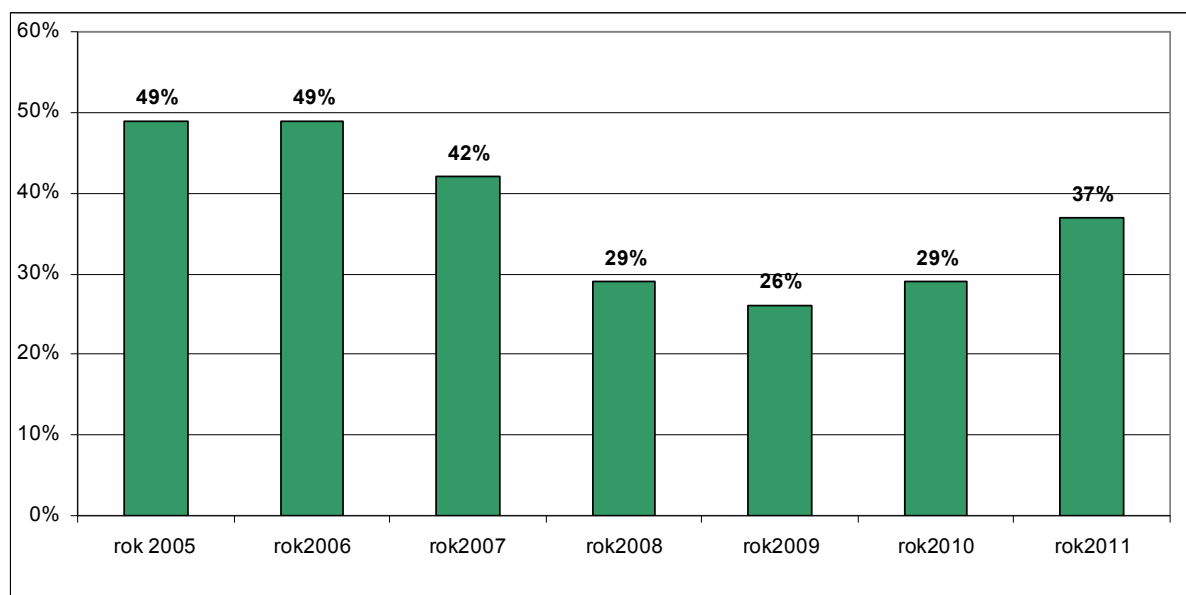
Trudną sytuację powrotu do pracy posiadają osoby, które są zarejestrowane w urzędzie pracy nieprzerwanie od 12 do 24 miesięcy i powyżej 24 miesięcy. Na koniec roku 2011 te dwie grupy stanowiły 37% ogółu zarejestrowanych bezrobotnych. Udział procentowy do ogółu bezrobotnych tej grupy jest o 8% większy niż w roku ubiegłym.

Kolejne grupy z dużym udziałem procentowym to grupy: 1-3 i 6-12 miesięcy. Ich udział do ogólnej liczby bezrobotnych wynosi 19%. Największą zmianę w udziale procentowym w stosunku do ogółu widać u osób według czasu pozostawania bez pracy do 1 miesiąca. W porównaniu z rokiem 2010 nastąpił duży spadek aż o 11%.

**Wykres nr 16. Bezrobotni według czasu pozostawania bez pracy**



**Wykres nr 17. Udział osób bezrobotnych nieprzerwanie przez okres co najmniej 12 miesięcy w ogólnej liczbie bezrobotnych w latach 2005-2011**



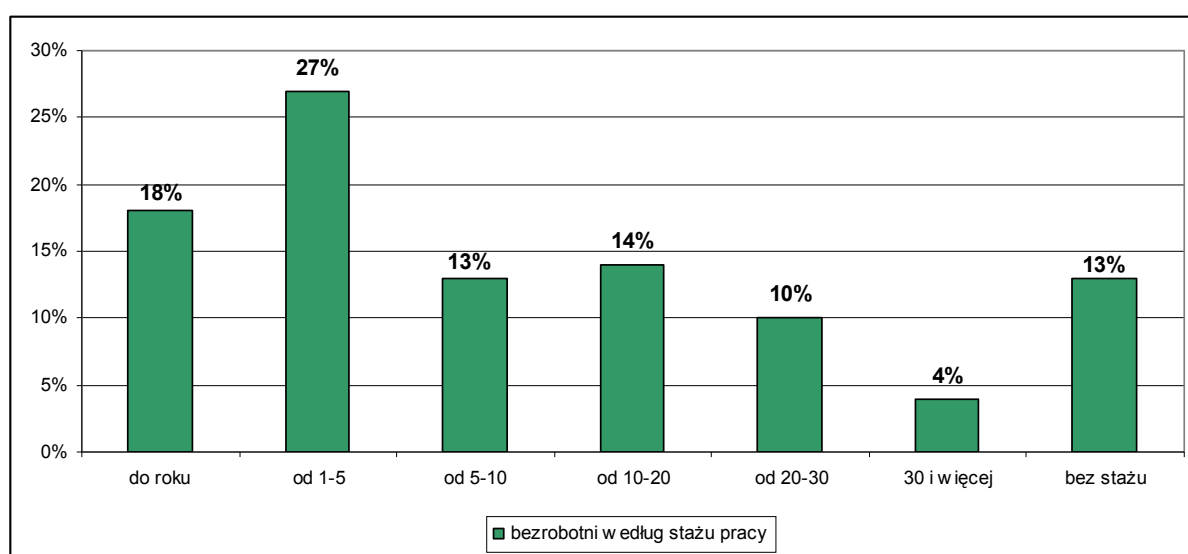
Według zmian wprowadzonych z początkiem 2005 roku za osoby długotrwale bezrobotne należy uważać bezrobotnych, którzy w ciągu ostatnich 24 miesięcy przez okres minimum 12 miesięcy posiadali status osoby bezrobotnej. W porównaniu z rokiem 2005 widoczny jest niewielki spadek udziału do ogółu tej grupy bezrobotnych. Na koniec roku 2011 wynosił on 37%. Porównując ubiegły rok widzimy jednak nieznaczny wzrost procentowy / o 18%/ w tej grupie bezrobotnych.



## Bezrobotni wg stażu pracy

Wśród ogółu bezrobotnych zarejestrowanych na koniec grudnia 2011 roku najliczniejszą grupę stanowiły osoby legitymujące się stażem pracy 1-5 lat (26% ogółu). Kolejną grupą o dużym odsetku bezrobotnych stanowią osoby, które pracowały do roku czasu – (18% ogółu). Zbliżony odsetek procentowy stanowi grupa osób bez stażu pracy, wynosi on 13%. Najmniejszą grupę stanowią osoby które pracowały powyżej 30 lat stanowi ona tylko 4% ogółu bezrobotnych.

**Wykres nr 18. Bezrobotni według stażu pracy**



## II AKTYWNE FORMY PRZECIWDZIAŁANIA BEZROBOCIU

### 1. Środki z Funduszu Pracy

Obecnie dużą wagę przywiązuje się do zwalczania bezrobocia i zwiększenia zatrudnienia poprzez aktywne formy. Działania te wpływają na stronę podażową rynku pracy (szkolenia, staże zawodowe, przygotowanie zawodowe) stymulują popyt na prace (subsydiowane zatrudnienie, roboty publiczne), a także usprawniają funkcjonowanie

całego rynku pracy (pośrednictwo pracy, doradztwo zawodowe, klub pracy) Środki na aktywne formy pochodzą z Funduszu Pracy, a w ostatnich latach również z funduszy unijnych, a w szczególności:

Zawiadomieniem Nr DF-I-4021-a-8-3-MK/11 z dnia 25.03.2010r. Minister Pracy i Polityki Społecznej ustalił na 2011 rok następujące kwoty środków Funduszu Pracy:

1. **1.632,8 tys. zł** (słownie: milion sześćset trzydzieści dwa tysiące osiemset złotych) – na finansowanie zadań określonych w §2 ust. 1 pkt. 1 rozporządzenia Rady Ministrów z dnia 17 lipca 2009r. w sprawie algorytmu ustalania kwot środków Funduszu Pracy na finansowanie zadań w województwie (Dz. U. z 2009r. Nr 123, poz. 1019)
2. Środki pozyskane przez urząd:
  - a. w dniu 30.06.2011r. – **892,2 tys. zł** (słownie: osiemset dziewięćdziesiąt dwa tysiące dwieście złotych) na realizację Poddziałania 6.1.3 PO KL,
  - b. w dniu 12.12.2011r. – **43,4 tys. zł** (słownie: czterdzieści trzy tysiące czterysta złotych) na realizację programu zwiększającego algorytm,

Ostatecznie samorząd powiatu dysponował w 2011 roku kwota:

**2.568,4 tys. zł** (słownie: dwa miliony pięćset sześćdziesiąt osiem tysięcy czterysta złotych) na realizację programów na rzecz promocji zatrudnienia, łagodzenia skutków bezrobocia oraz aktywizacji zawodowej.

W porównaniu z rokiem 2010 jest to kwota aż o **7.325,4** tys.zł mniejsza. Stan taki miał odzwierciedlenie w łagodzeniu skutków bezrobocia oraz aktywizacji zawodowej.

Pokazuje to poniższa tabela porównująca rok 2010 i 2011.

**Tabela nr 9. Wykorzystanie środków**

Lp.	Wyszczególnienie	Liczba osób		Kwota w tys. zł	
		2010r.	2011r.	2010r.	2011r.
1	Prace interwencyjne	43	20	154,4	114,3
2	Roboty publiczne	665	243	2.544,7	855,1
3	Prace społecznie użyteczne	30	20	2,4	0,8
4	Staże	611	210	2.842,6	1.241,3
5	Szkolenia	415	154	919,2	177,5
6	Dojazdy	305	34	127,6	13,1
7	Dotacje	107	9	2.009,4	166,2
<b>Ogółem:</b>		<b>2.246</b>	<b>690</b>	<b>9.893,8</b>	<b>2.568,2</b>

## 2. Szkolenia i staże

Szkolenia organizowane przez Powiatowy Urząd Pracy są ukierunkowane tematycznie na lokalny rynek pracy oraz potrzeb zgłaszanych przez bezrobotnych. Celem przeprowadzonych szkoleń było dostosowanie kwalifikacji do wymagań rynku pracy.

**Tabela nr 10. Wykaz osób skierowanych na szkolenia w 2011 roku**

L.p.	Szkolenia PO KL Poddziałanie 6.1.3	Ilość osób
1	Kierowca operator wózków jezdniowych	20
2	Elektryk z uprawnieniami SEP- E+D do 1 kV	10
3	Spawanie metodą MAG	5
4	ABC Przedsiębiorczości	8
5	Sanitariuszka szpitalna	10
6	Pracownik biurowy	10
7	Florystyka i bukietarstwo	10
8	Księgowość komputerowa	10
<b>RAZEM</b>		<b>83</b>
L.P.	Szkolenia –algorytm	Ilość osób
1	Aktywne poszukiwanie pracy-Klub Pracy	18
2	Kurs pilota wycieczek	1
3	Magazynier	1
<b>RAZEM</b>		<b>20</b>
<b>OGÓŁ</b>		<b>103</b>

Kolejna tabela przedstawia realizację szkoleń w rozbiciu na poszczególne programy, które były uwzględnione w aktywizacji zawodowej bezrobotnych w minionym roku.

**Tabela nr 11. Realizacja szkoleń „programowych”**

L.P	SZKOLENIA	Liczba osób	Kwota/w tyś. zł/
1	Szkolenia - <b>Algorytm</b>	20	26.075,32
3	Szkolenia - <b>PO KL 6.1.3</b>	83	151.345,53
<b>Ogółem</b>		<b>103</b>	<b>177.420,85</b>

Ogółem na szkolenia skierowano 103 osoby, w tym 83 osoby uczestniczyły w szkoleniach współfinansowanych w ramach Programu Operacyjnego Kapitał Ludzki. Koszt wszystkich szkoleń zamknął się w kwocie **177.420,85 zł.**

**Stáže**

Aktywna polityka na rynku pracy to również przygotowanie zawodowe i staże. W 2011 roku 210 osób uczestniczyło w stażach co zamknęło się w kwocie 1.217,41

**Tabela 11. Wykorzystanie środków na aktywizację zawodową absolwentów**

wyszczególnienie	Liczba osób	Kwota /w tyś /
<b>Stáže (algorytm)</b>	<b>85</b>	<b>544.734,10</b>
<b>Stáže (PO KL)</b>	<b>127</b>	<b>672.682,51</b>
<b>ogółem</b>	<b>212</b>	<b>1.217,41</b>

### **3. Przyznanie bezrobotnemu jednorazowych środków na podjęcie działalności gospodarczej**

Istotne miejsce w działaniach Urzędu zajmowała promocja przedsiębiorczości wśród bezrobotnych. Jednorazowe środki na podjęcie działalności gospodarczej zostały przeznaczone na : biuro rachunkowe, salon masaży, sklep z odzieżą sportową, usługi rehabilitacyjne, sklep internetowy, rękodzieło artystyczne, sklep ogrodniczy, usługi budowlane, usługi ciesielskie.

**Tabela nr 12. Dotacje**

<b>L.p.</b>	<b>Wyszczególnienie</b>	<b>Liczba osób</b>	<b>Kwota w tyś. zł.</b>
1	Dotacje-Fundusz Pracy	6	103.025,00
2	Dotacje -PO KL 6.1.3	3	44.205,00
	OGÓŁEM	9	147.225,00

26.12.2011r. Komisja dokonała podziału środków na dotacje. Wśród złożonych 20 wniosków –przyznano 9 dotacji co zamknęło się w kwocie 147.225,00zł.

### **III Projekty unijne:**

#### **Projekt „Sprawny Urząd II” realizowany w okresie od 01.05.2011 do 31.12.2013**

W ramach PO KL Poddziałanie 6.1.2 „Wsparcie powiatowych i wojewódzkich urzędów pracy w realizacji zadań na rzecz aktywizacji zawodowej osób bezrobotnych w regionie” współfinansowanego ze środków Europejskiego Funduszu Społecznego pozyskano środki na finansowanie zatrudnienia 3 pracowników, których praca ma wpłynąć na polepszenie jakości oraz dostępności usług oferowanych przez tę instytucję. Przewidziano zwiększenie ilości osób mających bezpośrednią styczność z obsługą oraz rozwiązywaniem problemów zawodowych klienta. Zatrudnione osoby podejmą realizację zadania:

- Doradcy zawodowego (1 stanowisko) – wsparcie bezrobotnych i poszukujących pracy w zakresie rozwiązywania problemów i dokonywania wyborów zawodowych, doradztwo personalne.
- Pośrednika pracy (2 stanowiska) – pozyskiwanie i dystrybucja ofert pracy.

W ramach projektu przewidziano zatrudnienie subsydiowane (środki EFS) do końca 12.2013 r. .

Działania takie oprócz tego, że związane z niskimi kosztami są również podstawą do efektywnego wykorzystania mocno ograniczonych środków finansowych pozostających w dyspozycji Powiatowego Urzędu Pracy w Namysłowie. Dzięki ułatwionemu dostępowi do wsparcia doradczego klienci urzędu będą mogli dokonywać trafniejszych wyborów zawodowych i edukacyjnych, a intensyfikacja działań pośredników Pracy wpłynie na poprawę współpracy z zainteresowanymi, owocując sprawniejszym pozyskiwaniem dystrybucją ofert pracy.

<b>Kwota dofinansowania</b>	<b>185 038,17 zł</b>
<b>Wkład własny</b>	<b>32 653,79 zł</b>
<b>Ogółem</b>	<b>217 691,96 zł</b>

**Projekt „JOB - czyli Jak Opuścić Bezrobocie” realizowany w okresie od 01.01.2011r. do 31.12.2011r.**

W ramach PO KL Poddziałanie 6.1.3 Programu Operacyjnego Kapitał Ludzki adresowany do 213 osób bezrobotnych. W ramach projektu skierowano 127 osób w celu odbycia stażu u pracodawcy, 83 osoby skierowano na szkolenie, 3 osobom udzielono jednorazowe środki na podjęcie działalności gospodarczej.

**Kwota dofinansowania 892.227,20 zł**

**Szkolenia :**

1. Kierowca – operator wózków jezdniowych
2. Elektryk z uprawnieniami SEP do 1 kV
3. ABC Przedsiębiorczości
4. Księgowość komputerowa
5. Pracownik biurowy
6. Florystyka i bukiciarstwo
7. Sanitariuszka szpitalna
8. Spawanie MAG

#### IV Centrum Aktywizacji Zawodowej

##### 1.Oferty pracy zgłaszane do Powiatowego Urzędu Pracy

**Tabela nr 13. Zawody w jakich najczęściej występowały oferty pracy od 01.01.-31.12.2011 roku**

Zawód	Wg średniej grupy zawod.	Liczba ofert
Robotnik pomocniczy w przemyśle przetwórczym, sortowacz	9329	188
Robotnik gospodarczy	5153	118
Sprzedawca, technik handlowiec, kasjer ,	5223	82
Brukarze	7116	72
Murarze, zbrojarz, tynkarze i pokrewni	7112	69
Robotnik budowlany	931301	69
Kierowcy samochodu ciężarowego	833203	53
Technik prac biurowych , pozostali pracownicy biurowi	4110	50
Mechanik maszyn i urządzeń przemysłowych	7233	44
Bez zawodu	00000	39
Pracownik ochrony mienia i osób/ portier	5413	35
Kierowca ciągnika siodłowego	8332	32
Kucharz, pozostali kucharze	5120	31
Spawacze	7212	28
Operator maszyn i urządzeń do produkcji okien	814204	27
Stolarze , pozostali stolarze i pokrewni, monterzy mebli i wyrobów z drewna	7522	26
Rzeźnik wędliniarz, ubojowy, prac. obróbki drobiu	7511	25
sprzątaczkki , pokojowe, salowe	9112	25
Asystent zarządu, pozostali pracownicy administracji	3343	22
Ślusarz, pozostali ślusarze i pokrewni	7222	21

**Tabela nr 14. Oferty pracy zgłoszone i pozyskane przez PUP****Realizacja ofert pracy w okresie 01.01-31.12.2011r.**

Lp	TREŚĆ	Liczba pozyskanych ofert pracy w ciągu roku	Realizacja ofert pracy				Stan na koniec m-ca sprawozdawczego
			Zrealizowane przez PUP-skierowania	Zrealizowane bez skierowań	Nie Zrealizowane – brak potwierdz.	Ogółem	
1.	Oferty otwarte	600	56	177	326	559	41
2.	Prace stałe	72	33	17	22	72	-
3.	Prace czas określony i sezonowe	591	341	116	128	585	6
4.	Prace interwencyjne :	-	-	-	-	-	-
5.	Stażę ALG	35	32	-	3	35	-
6.	Stażę PO KL	145	127	-	18	145	-
7.	Roboty publiczne	84	84	-	-	84	-
8.	Refundacje z FP	-	-	-	-	-	-
9	PSU – prace społ. użyteczne	20	20	-	-	20	-
10.	<b>OGÓLEM</b>	<b>1547</b>	<b>693</b>	<b>310</b>	<b>497</b>	<b>1500</b>	<b>47</b>



**Tabela nr 15. Oferty pracy będące w posiadaniu PUP w okresie od 01.01.-31.12.2011 r.**

– z podziałem na gminy

Lp.	Gminy	Liczba bezrobotnych podejmujących pracę	Oferty pracy	
			ogółem	w tym dla kobiet
1	Miasto i Gmina Namysłów	438	1008	409
2	Domaszowice	58	78	21
3	Świerczów	61	80	18
4	Wilków	97	63	14
5	Pokój	39	76	14
6	Oferty „obce”	-	242	86
7	<b>Ogółem</b>	<b>693</b>	<b>1547</b>	<b>562</b>

**Tabela nr 16. Liczba ofert pracy w dyspozycji PUP w 2011 roku**

Rodzaj oferty	Ilość ofert	Gmina	Zgłoszone
Oferty otwarte	600	Miasto + Gmina N-ów	326
		Domaszowice	32
		Świerczów	33
		Wilków	9
		Pokój	24
		Obce	176
Prace stałe	72	Miasto + Gmina N-ów	49
		Domaszowice	1
		Świerczów	-
		Wilków	3
		Pokój	4
		Obce	15
Prace na czas określony i umowa zlecenie	591	Miasto + Gmina N-ów	467
		Domaszowice	17
		Świerczów	14
		Wilków	20
		Pokój	22
		Obce	51
Prace interwencyjne	-	Miasto + Gmina N-ów	-
		Domaszowice	-
		Świerczów	-
		Wilków	-
		Pokój	-
		Obce	-
Staż ALG	35	Miasto + Gmina N-ów	33
		Domaszowice	1
		Świerczów	-
		Wilków	-
		Pokój	1
		Obce	-
Staż PO KL	145	Miasto + Gmina N-ów	110
		Domaszowice	7
		Świerczów	10
		Wilków	10
		Pokój	8
		Obce	-
Roboty publiczne	84	Miasto + Gmina N-ów	23
		Domaszowice	15
		Świerczów	18
		Wilków	16
		Pokój	12
		Obce	-
PSU- prace społ. użyteczne	20	Miasto + Gmina N-ów	-
		Domaszowice	5
		Świerczów	5
		Wilków	5
		Pokój	5
<b>Ogółem</b>	<b>1547</b>		<b>1547</b>

## 2. Zakłady pracy od których pozyskano najwięcej ofert pracy

Tabela nr 17.

Wykaz zakładów pracy od których pozyskano oferty pracy i ofert o organizację staży w okresie roku 2011

Lp	Nazwa zakładu pracy	Liczba ofert pracy
1.	NESTLE ICE CREAM Sp. z o.o. Namysłów	191
2	Przed. Robót Inżynierskich „ARES” Krzysztof Szczotkowski N-ów	63
3	DIEHL CONTROLS POLSKA Sp. z o.o. N-ów	44
4	URZĄD MIEJSKI w Namysławie	40
5	URZĄD GMINY w Świerczowie	31
6	NB POLSKA Sp. z o.o. (VELUX) w Namysławie	30
7	URZĄD GMINY w Pokoju	29
8	CANBUSZ Mirosław Andrukonis I Jan Kusmierczyk SJ	28
9	BOGDAN MAGOTT N-ów	28
10	URZĄD GMINY w Domaszowicach	24
11	URZĄD GMINY w Wilkowie	24
12	ICB DRIVER-NETWORK PL Sp. z o.o. w Namysławie	22
13	GRUPA ANIMEX S.A Opole	20
14	Agencja Pracy Tymczasowej „RUNTIME POLSKA” Sp. z o.o.	20
15	USŁUGI REMONTOWO-BUDOWLANE Bily Janina	17
16	Przed. Usługowo Transportowe ADAMOWICZ E.Adamowicz	16
17	Usługi Budowlane Jolanta Końpa Dąbrowa N.	16
18	RANDSTAD Sp. z o.o. Agencja Pracy Tymczasowej	15
19	P.P.H. „MUSLI KLEX” Sp. z o.o. Namysłów	15
20	D.K. BUD Dariusz Konefał N-ów	15

## 3. EURES

### Europejskie Pośrednictwo Pracy –Usługi EURES

W 2011 roku pozyskano 159 ofert na 2059 etatów pracy EURES. Największym zainteresowaniem cieszyły się oferty pracy z takich krajów jak: Niemcy, Włochy, Holandia, Wielka Brytania, Francja, Czechy. Najpopularniejsze stanowiska pracy to: kucharz, kelner, pokojówka, pielęgniarka, spawacz, pracownik sezonowy w ogrodnictwie, monter, technik.

Oferty pracy EURES zostały umieszczone na tablicy ogłoszeń w PUP , zostały również przesłane do takich instytucji jak: OHP, NCI, GCI, ( 147 kontaktów), jednakże oferty te, nie budziły zbyt dużego zainteresowania, gdyż przeszkodą była zbyt wielka bariera językowa, jak i miejsca w których odbywały się rozmowy kwalifikacyjne.

Z informacji ogólnych skorzystało 223 osoby, z informacji o warunkach życia i pracy skorzystało 139 osób, a 254 osoby poszukiwały pracy.

#### 4. Klub Pracy

**Tabela nr 18. Bezrobotni którzy uczestniczyli w zajęciach w Klubie Pracy w 2011r.**

Rodzaj wsparcia	Liczba bezrobotnych	Liczba osób które podjęły zatrudnienie/rozpoczęły działalność gospodarczą	Liczba osób które rozpoczęły szkolenie zawodowe
Zajęcia aktywizacyjne	241	11 / 1	2
Szkolenia w Klubie Pracy	18	7/ 0	0
Dostęp do informacji elektronicznych i baz danych (otwarty Klub Pracy)	178	11 / 0	1
<b>RAZEM</b>	437	29 / 1	3

W trakcie zajęć w Klubie Pracy w celu przedstawienia innych metod poszukiwania pracy zapraszani byli goście:

1. **Lokalny Punkt Informacyjny** – wykłady na temat pozyskiwania środków z Unii Europejskiej
2. **Młodzieżowe Centrum Kariery** – różne formy aktywizacyjne oferowane przez Doradcę Zawodowego
3. **Młodzieżowe Biuro Pracy** – możliwość rejestracji, przedstawianie ofert szkoleniowych i propozycje pracy
4. **Doradca EURES**- prezentacje na temat ofert pracy za granicą(bezpieczny wyjazd, aktualne oferty pracy za granicą)

#### 5.Targi Edukacji i Pracy

**13 kwietnia 2011r.** Powiatowy Urząd Pracy w Namysłowie przy współudziale Opolskiej Wojewódzkiej Komendy OHP zorganizował Powiatowe Targi Edukacji i Pracy, które zostały objęte patronatem władz miasta – Burmistrza oraz Starosty Namysłowskiego, których idea było umożliwienie bezpośredniego kontaktu osób zainteresowanych rozwojem zawodowym (bezrobotni, poszukujący pracy, młodzież ostatnich klas szkół średnich i zawodowych) z pracodawcami jak również instytucjami

edukacyjnymi (szkoły i uczelnie wyższe), zakończyły się sukcesem i cieszyły się dużym zainteresowaniem.

13 kwietnia 2011 swoją obecnością zaszczylili nas pracodawcy, którzy zaprezentowali posiadane oferty pracy oraz plany co do przyszłego rozwoju czyli zatrudnienia w ich firmach. Były też obecne instytucje edukacyjne wychodzące z ofertą edukacyjną.

W czasie Targów 29 pracodawców przedstawiało swoje oferty pracy. Wśród osób, które skorzystały z możliwości bezpośredniego kontaktu z pracodawcami i instytucjami związanymi z edukacją, dominowała młodzież wchodząca na rynek pracy i osoby poszukujące zatrudnienia na lokalnym rynku pracy.

## **V Poradnictwo zawodowe**

### **Zarys ogólny**

Usługi poradnictwa zawodowego w Powiatowym Urzędzie Pracy w Namysłowie w kolejnych latach nabierały coraz większego znaczenia, a działania marketingowe promujące tę usługę skutkowały w kolejnych latach intensyfikacją działań podejmowanych na tym polu.

W rozpatrywanym okresie oprócz działań *stricte* doradczych, obejmujących poradnictwo zawodowe w formie indywidualnej i grupowej oraz udzielania informacji zawodowej, usługi poradnictwa zawodowego stawały się niezbędnym elementem projektów finansowanych ze środków UE, ogniskujących swoje cele na selekcji i doborze beneficjentów pomocy, pod względem ich predyspozycji i preferencji oraz deficytów zawodowych. Powyższe działania podejmowane były m.in. podczas realizacji projektu „systemowego” 6.1.3 POKL. Do zadań powierzonych doradcom zawodowym należało również przygotowywanie raportów „*Monitoring zawodów deficytowych i nadwyżkowych*”, traktującego o zapotrzebowaniu lokalnego rynku pracy.

Doradcy zawodowi mieli również swój aktywny wkład w pozyskiwanie środków z UE redagując i przygotowując wnioski aplikacyjne w ramach Programu Operacyjnego Kapitał Ludzki zarówno w projektach „systemowych” jak i „konkursowych”, o czym mowa w dalszej części.

Do najintensywniej realizowanych usług w ramach poradnictwa zawodowego należały działania związane z przygotowywaniem Indywidualnych Planów Działań dla klientów PUP.

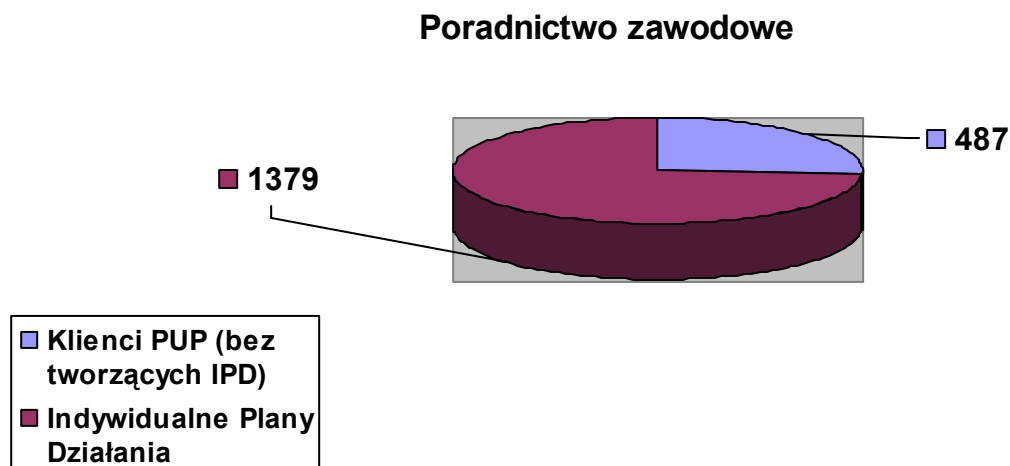
## Poradnictwo zawodowe w liczbach

Aby unaocznić i poglądowo przybliżyć działalność poradnictwa zawodowego w PUP Namysłów, poniżej przedstawiono dane statystyczne obejmujące najważniejsze działania w roku 2011.

Poniższy wykres przedstawia ilość osób, które skorzystały z różnych form wsparcia ze strony poradnictwa zawodowego.

**Tabela nr 19. Klienci poradnictwa zawodowego**

Klienci poradnictwa zawodowego	Liczba (ogółem)
Klienci PUP Namysłów	<b>1866</b>
w tym Indywidualne Plany Działania	<b>1379</b>



Powyższe zestawienie świadczy o dużym zainteresowaniu usługami poradnictwa zawodowego, które dzięki aktywnym działaniom pracowników PUP oferują szeroki wachlarz atrakcyjnych dla odbiorców działań, wspieranych również funduszami pozyskanymi z Unii Europejskiej.

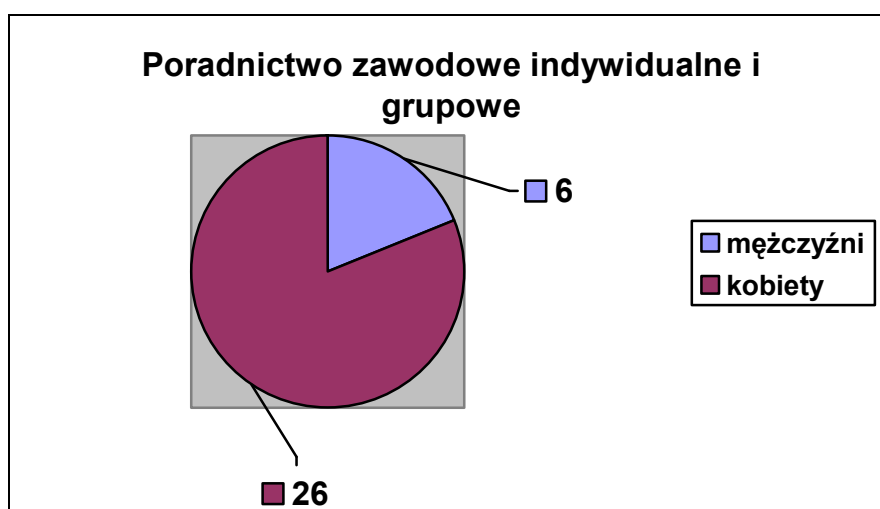
Poradnictwo Zawodowe w 2011 roku działało na wielu płaszczyznach związanych z pomocą osobom bezrobotnym i poszukującym pracy angażując się w zadania *stricte* doradcze:

- Rozpoznanie istniejących trudności w znalezieniu pracy;
- Diagnozowanie predyspozycji zawodowych;
- Wybranie odpowiedniego rodzaju pracy lub kierunku szkolenia, przekwalifikowania;
- Zaplanowanie ścieżki kariery zawodowej (**Indywidualne Plany Działania**);
- Udzielanie szczegółowych informacji o zawodach na współczesnym rynku pracy;
- Przygotowanie do rozmowy kwalifikacyjnej i nabywanie umiejętności związanych z poszukiwaniem zatrudnienia.

Kolejne wykresy ukazują w formie statystyk rejestrowane usługi w rozróżnieniu na ich rodzaje.

W ramach poradnictwa indywidualnego i grupowego, które skupiało się udzielaniu porad ułatwiających wybór zawodu, zmianę kwalifikacji, podjęcia lub zmianę zatrudnienia oraz zdobywaniu umiejętności związanych z poszukiwaniem zatrudnienia i sprawnym poruszaniem się po rynku pracy, skorzystało w 2011 roku **32** osoby z czego **26** stanowiły kobiety.

**Wykres nr 19. Poradnictwo zawodowe**

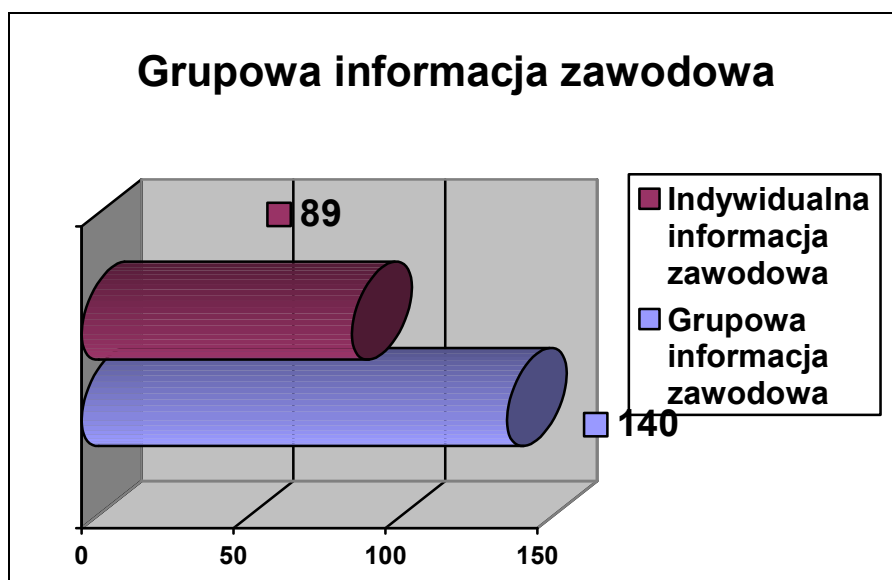


Dane dotyczące informacji zawodowej w formie indywidualnej i grupowej zostały przedstawione na poniższej tabeli:

**Tabela nr 20. Informacja zawodowa**

<b>Informacja zawodowa indywidualna i grupowa w 2011 r. (łącznie)</b>	<b>229 klientów</b>
<b>Informacja zawodowa indywidualna</b>	<b>89 klientów</b>
<b>Informacja zawodowa grupowa</b>	<b>140 klientów (15 grup)</b>

**Wykres nr 19. Informacja zawodowa**





## Program Operacyjny Kapitał Ludzki

Doradcy zawodowi aktywnie uczestniczyli w realizacji projektów współfinansowanych ze środków UE (projekty systemowe). Uczestniczyli w naborze, procesie doradczym oraz badaniach beneficjentów różnych form wsparcia: szkoleń, staży, dotacji na rozpoczęcie działalności gospodarczej. Należy nadmienić, że doradcy zawodowi zajmowali się redagowaniem wszystkich wniosków, w których realizacji następnie uczestniczyli.

Poniższe zestawienie przybliży efekty pracy doradców zawodowych na polu pozyskiwania środków z UE w ramach Programu Operacyjnego Kapitał Ludzki.

**Tabela nr 21. Pozyskanie środków z UE**

<b>Poddziałanie POKL</b>	<b>Nazwa projektu</b>	<b>Liczba beneficjentów ostatecznych</b>	<b>Kwota dofinansowania</b>
<b>6.1.2 – Wsparcie powiatowych i wojewódzkich urzędów pracy w realizacji zadań na rzecz aktywizacji zawodowej osób bezrobotnych w regionie</b>	Sprawny Urząd	3	293 168,13 zł
<b>6.1.1 Wsparcie osób pozostających bez zatrudnienia na regionalnym rynku pracy</b>	Mobilność i kompetencje szansą na lepsze jutro	Nie przewidziano do dofinansowania	
	Pełnosprawni w pracy		
7.2.1 – Aktywizacja zawodowa i społeczna osób zagrożonych wykluczeniem społecznym	Zamknij drzwi wykluczeniu II	50	958 318,20 zł
	Sieć możliwości	32	677 863,92 zł

Ponadto doradcy zawodowi zredagowali wniosek w ramach tzw. „rezerwy ministra” przewidujący wsparcie osób powyżej 45 roku życia następującymi działaniami:

- konsultacje z doradcą zawodowym – tworzenie Indywidualnych Planów Działania
- dotacje na rozpoczęcie działalności
- szkolenia zawodowe
- refundacje wyposażenia/doposażenia nowych stanowisk pracy,
- staże, roboty publiczne.

## VI Ewidencja i świadczenia

Powiatowy Urząd Pracy wydaje rocznie dużą ilość decyzji administracyjnych oraz zaświadczeń dla osób bezrobotnych i poszukujących pracy. Ilość wydanych decyzji przedstawia poniższa tabela.

### Zestawienie ilości wydanych decyzji i zaświadczeń w 2011r.

Powiatowy Urząd Pracy w 2011 roku wydał:

- **4140** decyzji o ustaleniu statusu bezrobotnego i prawa do zasiłku
- **1046** decyzji o ustaleniu uprawnień do pobierania stypendium szkoleniowego
- **1547** zaświadczeń wystawionych dla bezrobotnych do stażu pracy dla ZUS
- **1290** zaświadczeń wystawionych do instytucji
- **6120** zaświadczeń wystawionych do gminnych ośrodków pomocy społecznej
- **362** pisma na które urząd odpowiadał różnym instytucjom w sprawie bezrobotnych

### Realizacja wypłaty zasiłków

Poniższa tabela przedstawia kwoty oraz rodzaje zasiłków jakie PUP wypłacił w okresie od stycznia do grudnia 2011r.

**Tabela nr 22 . Realizacja wypłaty zasiłków**

<b>Wyszczególnienie</b>	<b>Rok 2010 Kwota w zł.</b>	<b>Rok 2011 Kwota w zł.</b>	<b>Różnica</b>
<i>Zasiłki dla bezrobotnych +składki ZUS</i>	<i>3.532.300,00</i>	<i>2.933.800,00</i>	<i>-598.500</i>
<i>Dodatki aktywizacyjne</i>	<i>99.400,00</i>	<i>99.600,00</i>	<i>+200,00</i>
<i>Stypendium za okres stażu</i>	<i>2.842.600,00</i>	<i>1.217.400,00</i>	<i>-1.625.200,00</i>
<i>Stypendium za okres szkoleń</i>	<i>297.300,00</i>	<i>79.700,00</i>	<i>-217.600,00</i>

Na podstawie koordynacji systemów zabezpieczenia społecznego w zakresie świadczeń z tytułu bezrobocia Powiatowy Urząd Pracy wypłaca na podstawie decyzji Marszałka Województwa zasiłki dla osób powracających po pracy za granicą oraz osób które nabyły prawa do zasiłku w kraju UE/EOG lecz zdecydowały się na jego transfer do Polski.

**Tabela nr 23. Osoby starające się o zasiłek po okresach zatrudnienia w krajach UE/EOG**

<b>lp</b>	<b>Wyszczególnienie</b>	<b>Liczba osób</b>
1.	Osoby, które starały się o zasiłek dla bezrobotnych po okresach zatrudnienia w innych krajach UE/EOG,	17 osób złożyło wniosek, w tym 1 sprawa w toku
2.	Osoby, które transferowały zasiłek z krajów UE/EOG  do Polski na podstawie formularza E 303	11 osób złożyły wniosek  11 osobom przyznano transfer zasiłku

W Referacie Ewidencji ,Świadczeń ,Rejestracji i Informacji dwóch specjalistów dokonuje rejestracji osób bezrobotnych i poszukujących pracy. W 2011 roku zarejestrowano 3471 osób bezrobotnych.

## VII Obsługa informatyczna urzędu

### Obsługa Informatyczna Urzędu

Z roku na rok w Powiatowym Urzędzie Pracy w Namysłowie polepsza się i wzbogaca infrastruktura informatyczna zarówno pod względem sprzętowym jak i oprogramowania.

W 2011 roku w Urzędzie jedną z najważniejszych wdrożeń informatycznych była wirtualizacji dwóch serwerów z zainstalowanymi systemami:

1. SUSE Linux Enterprise Server 10 - niezbędnym do utrzymania aplikacji oraz bazy danych obsługi bezrobotnych „SyriuszSTD”
2. Novell Netware 6.5 – niezbędnym do utrzymania aplikacji oraz bazy danych archiwalnego systemu obsługi bezrobotnych „PULS”

Wykorzystana technologia to VMware vSphere Hypervisor (ESXi) pozwala na uruchomienie wielu niezależnych, odizolowanych od siebie serwerów na pojedynczym fizycznej maszynie.

Dzięki zastosowanej technologii ograniczono koszty związane z utrzymaniem przestarzałego serwera oraz zapewniono wyższy poziom ciągłości działania zainstalowanych aplikacji.

Kolejnym zrealizowanym elementem modernizacji i unowocześnianiu infrastruktury informatycznej był zakup oraz wdrożenie nowej wersji elektronicznego systemu obiegu dokumentów PSZ.eDOK 3.1 wraz z migracją bazy danych. System ten pozwala na obsługę dokumentów w wersji elektronicznej złożonych przez bezrobotnych za pośrednictwem Elektronicznej Skrzynki Podawczej opatrzonej podpisem kwalifikowanym.

Dzięki wykorzystaniu zakupionego urządzenia do backupu danych IOmega StorCenter Pro NAS IX4-200R SERVER udoskonalona została polityka kopi zapasowych.

W roku ubiegłym, w celu podniesienia jakości świadczenia usług teleinformatycznych przygotowana została infrastruktura do wdrożenia „Zielonej Linii”. To ogólnopolska usługa Call Center, która ma na celu dostarczanie i promowanie aktualnych informacji o ofertach pracy, szkoleniach, usługach oraz innych zagadnieniach z zakresu rynku pracy świadczonych przez Powiatowy Urząd Pracy w Namysłowie.

W budynku Powiatowego Urzędu Pracy oraz Centrum Aktywizacji Zawodowej zainstalowane zostały dwa ekrany LCD 40” na których w przystępny i czytelny sposób prezentowane są aktualne oferty pracy dla bezrobotnych. System ten został powiązany ze stroną internetową urzędu, tak, aby w rzetelny i spójny sposób prezentować informacje.

Zakończono ostatni etap rozbudowy sieci teleinformatycznej. Przystarzałe przełączniki sieciowe zostały wymienione na Switche marki 3Com kat. 5E. Aktualnie cała sieć w urzędzie pracuje z wysoką prędkością 1 Gb/s.

Urząd chcąc podnieść standard ewidencjonowania środków trwałych zakupił licencję oraz wdrożył system do zarządzania środkami trwałymi STOCK v. 3.0.0. pozwalającą w szybki i łatwy sposób inwentaryzować posiadany majątek wykorzystując technologię (drukarkę i czytnik) kodów kreskowych.

Na wszystkich stacjach roboczych oraz serwerach zainstalowane jest tylko i wyłącznie oryginalne oprogramowanie systemowe oraz użytkowe. Całość oprogramowania używanego w urzędzie jest licencjonowana i aktualizowana do nowych wersji, co pozwala zachować ciągłą stabilność i niezawodność infrastruktury teleinformatycznej.

Poniżej przedstawione zostały systemy i kluczowe aplikacje oraz systemy wykorzystywane w urzędzie:

- VMware vSphere Hypervisor (ESXi)
- SUSE Linux Server 10
- Platforma NETWARE – Novell 6.5
- Windows Server 2003 SBS
- Windows XP Professional
- Windows Vista
- Syriusz STD – system urzędów pracy do obsługi bezrobotnych
- Puls – system archiwalny
- SEB – system archiwalny
- PSZ.eDOK – system do obsługi elektronicznego obiegu dokumentów.
- Płatnik – system do obsługi ubezpieczeń społecznych zarówno pracowników jak i osób bezrobotnych
- STOCK – system do inwentaryzowania majątku trwałego
- Microsoft Office 2003
- Microsoft Office 2007
- OpenOffice
- MS SQL
- Progress
- Formularze IPS
- Doradca 2000
- HitStaż

- NOD32
- TotalCommander
- Generator Wniosków
- LOGSystem

Systematycznie podnoszone jest też bezpieczeństwo dostępu do danych oraz zabezpieczenia antywirusowego. Każda stacja robocza w urzędzie posiada zainstalowane aktualne oprogramowanie antywirusowe. Na styku lokalnej sieci urzędu z siecią WAN znajduje się Urządzenie zabezpieczające klasy UTM Fotigate. Urządzenie to zabezpiecza urząd przed jakąkolwiek ingerencją z zewnątrz.

### **VIII zatrudnienie i warunki pracy w urzędzie**

Tabele przedstawiają stan zatrudnienie w poszczególnych latach w Powiatowym Urzędzie Pracy w Namysłowie w latach 2008-2011

**Tabela nr 24: Stan zatrudnienia w PUP wg stanu na 31.12.2008r**

<b>Pracownicy zatrudnieni</b>	<b>Rok 2008</b>			
	<b>W ramach limitu etatów</b>	<b>W ramach robót publicznych</b>	<b>W ramach projektu z PO KL 6.1.2 „Sprawny Urząd”</b>	<b>Ogółem zatrudnieni</b>
Liczba osób	31	0	3	34
Po przeliczeniu na pełne etaty	30	0	3	33

**Tabela 25: Stan zatrudnienia w PUP wg stanu na 31.12.2009r**

<i>Pracownicy zatrudnieni</i>	<i>Rok 2009</i>			
	<i>W ramach limitu etatów</i>	<i>W ramach robót publicznych</i>	<i>W ramach projektu z PO KL 6.1.2 „Sprawny Urząd”</i>	<i>Ogółem zatrudnieni</i>
Liczba osób	29	0	3	32
Po przeliczeniu na pełne etaty	27,5	0	3	30,5

**Tabela 26: Stan zatrudnienia w PUP wg stanu na 31.12.2010r**

<i>Pracownicy zatrudnieni</i>	<i>Rok 2010</i>			
	<i>W ramach limitu etatów</i>	<i>W ramach robót publicznych</i>	<i>W ramach projektu z PO KL 6.1.2 „Sprawny Urząd ”</i>	<i>Ogółem zatrudnieni</i>
Liczba osób	30	0	3	33
Po przeliczeniu na pełne etaty	29,5	0	3	32,5

**Tabela 27: Stan zatrudnienia w PUP wg stanu na 31.12.2011r**

<i>Pracownicy zatrudnieni</i>	<i>Rok 2011</i>			
	<i>W ramach limitu etatów</i>	<i>W ramach robót publicznych</i>	<i>W ramach projektu z PO KL 6.1.2 „Sprawny Urząd II”</i>	<i>Ogółem zatrudnieni</i>
Liczba osób	28	0	3	31
Po przeliczeniu na pełne etaty	28	0	3	31

## Podsumowanie

Powiatowy Urząd Pracy w Namysłowie w okresie 2011 roku podejmował działania zmierzające do skutecznego ograniczania bezrobocia. Szczególne preferencje otrzymały zadania zmierzające do tworzenia nowych, stałych miejsc pracy oraz osłony już istniejących. Pozwoliło to na zwiększenie efektywności działania Urzędu oraz umożliwiło racjonalne wydatkowanie środków Funduszu Pracy.

Statystyki dotyczące rynku pracy, obraz jego sytuacji jest w znacznej mierze nakreślony znaczącym obniżeniem kwot środków Funduszu Pracy przekazywanych samorządom powiatowym na aktywne formy przeciwdziałania bezrobociu. W roku 2011 wyniosły one zaledwie 35% wartości środków z roku 2010, co spowodowało ważne zjawiska na rynku pracy; należały do nich:

-spadek popytu na pracę, mierzony liczbą ofert rejestrowanych w PUP

-spadek liczby wyrejestrowań z tytułu podjęcia pracy zatrudnienia subsydiowanego

Niepokojącym zjawiskiem w kontekście zmian gospodarczych oraz skuteczności zatrudnieniowej instrumentu – jest spadek liczby dotacji przyznawanych bezrobotnym na rozpoczęcie działalności gospodarczej /spadek o 98 dotacji/ oraz liczby stanowisk pracy powstałych dzięki środkom na wyposażenie lub doposażenie. Zjawiska te są oczywiście konsekwencją ograniczonych środków Funduszu Pracy.

Dla wzmocnienia aktywnej polityki rynku pracy duży nacisk położony został na stosowanie indywidualnych rozwiązań wobec poszczególnych grup osób bezrobotnych. Wejście na rynek pracy, czy też powrót do życia zawodowego to niejednokrotnie procesy długotrwałe. Aby pomóc bezrobotnym znajdującym się w szczególnej sytuacji na rynku pracy trzeba najpierw poznać ich umiejętności, kwalifikacje i oczekiwania, a następnie pobudzić do poszukiwania pracy poprzez zastosowanie odpowiednich usług. Podstawą do ustalenia właściwych form aktywizacji zawodowej są więc bezpośrednie rozmowy z osobami bezrobotnymi.

Sposobem na poprawę efektywności aktywnych programów rynku pracy jest równoczesne stosowanie różnych form wsparcia. Wyższy efekt zatrudnieniowy można osiągnąć dobierając do programów osoby mające największe szanse na powrót na rynek pracy. Efektywność programów dla takich osób można poprawić stosując selekcję uczestników grup do których adresowane są poszczególne formy wsparcia.

Prowadzenie polityki rynku pracy w skali lokalnej i regionalnej pozwoli na lepsze dostosowanie instrumentów do potrzeb rynków lokalnych, uwzględnienie ich specyfiki i szybsze reagowanie na zmiany uwarunkowań.

W kolejnych latach dążyć będziemy do dalszego zmniejszania bezrobocia w powiecie i bardziej efektywnej współpracy z samorządami i pracodawcami pozyskując dodatkowe środki z funduszy strukturalnych z przeznaczeniem na aktywizację zawodową osób bezrobotnych.